



2023

Barometr turystyczny

Raport o ruchu
turystycznym w Lublinie

Spis treści

1. SŁOWO WSTĘPU	3
2. METODYKA	4
3. LICZBA TURYSTÓW I ODWIEDZIAJĄCYCH KRAJOWYCH	5
4. CHARAKTERYSTYKA TURYSTÓW I ODWIEDZIAJĄCYCH KRAJOWYCH	7
5. POCHODZENIE TURYSTÓW I ODWIEDZIAJĄCYCH KRAJOWYCH	9
6. LICZBA TURYSTÓW I ODWIEDZIAJĄCYCH ZAGRANICZNYCH	10
7. BAZA NOCLEGOWA I JEJ WYKORZYSTANIE	11
8. NAJCZĘŚCIEJ ODWIEDZANE MIEJSCA	13
9. BAZA GASTRONOMICZNA	14
10. OFERTA SPORTOWA I KULTURALNA	15
11. ZNACZENIE TURYSTYKI W GOSPODARCE LOKALNEJ	16
12. SZANSE I WYZWANIA	17



Szanowni Państwo,

za nami intensywny rok, który przyniósł rekordowe wyniki w ruchu turystycznym. Lublin odwiedziło blisko 1,6 mln osób. Bardzo cieszy nas ten trend, szczególnie w kontekście rosnącej popularności naszego miasta wśród gości zagranicznych. Dane wyraźnie pokazują, że Lublin staje się coraz bardziej atrakcyjnym kierunkiem podróży.

W 2023 roku Lublin nosił zaszczytny tytuł Europejskiej Stolicy Młodości. To był niezwykle czas, w którym szczególnie skupiliśmy naszą uwagę na potrzebach młodych. Działania podjęte w ramach obchodów przyniosły efekty. Lublin przyciągnął tysiące młodych osób, które stanowiły blisko połowę wszystkich gości odwiedzających nasze miasto. Podróżni chętnie przyjeżdżali do Lublina również ze względu na miejskie festiwale, liczne wydarzenia kulturalne i sportowe czy wystawy sztuki na światowym poziomie. Wśród najczęściej odwiedzanych przez turystów miejsc znalazły się m.in. zrewitalizowane w ostatnich latach Plac Litewski i Ogród Saski.

Znakomite statystyki potwierdzają skuteczność działań podejmowanych wspólnie przez Miasto i lokalną branżę turystyczną. Zmiana formuły dotychczasowych projektów, tworzenie nowych miejskich wydarzeń czy nowatorskie rozwiązania sprawiły, że lubelska turystyka nie tylko przetrwała

wyzwania, jakie w ostatnich latach stanęły przed całym sektorem turystycznym, ale dodatkowo wzbogaciła swoją ofertę o kolejne atrakcyjne produkty i usługi. W widoczny sposób branża turystyczna staje się coraz ważniejszym komponentem lokalnej gospodarki, tworząc kolejne miejsca pracy i zwiększając swój udział w przychodach miasta.

Wpływ na rosnący ruch podróżnych z pewnością ma także zwiększająca się dostępność komunikacyjna Lublina. Włączenie naszego miasta w ogólnopolską sieć dróg ekspresowych i autostrad oraz siatkę szybkich połączeń kolejowych, a także powstanie regionalnego lotniska, zapewniły przyjezdnym wygodny dojazd z niemal każdego miejsca w Polsce. Od niedawna zyskali oni kolejne udogodnienie – Dworzec Lublin, nowoczesny punkt komunikacyjno-przesiadkowy, skupiający w jednym miejscu różne rodzaje transportu: komunikację miejską oraz pozamiejską autobusową, busową i transport kolejowy.

dr Krzysztof Żuk
Prezydent Miasta Lublin

2. METODYKA

a. Badany obszar

W raporcie analizie poddano obszar:

- Gminy Lublin
- Lubelskiego Obszaru Metropolitalnego (LOM), na który składają się gminy powiatów: Lublin, lubelskiego, lubartowskiego, łęczyńskiego, puławskiego i świdnickiego. LOM obejmuje: Bełżyce, Bychawę, Garbów, Głusk, Jabłonę, Jastków, Kamionkę, Konopnicę, Lubartów (miasto), Lubartów (gminę), Lublin, Łęczną, Mełgiew, Nałęczów, Niedrzwicę Dużą, Niemce, Piaski, Spiczyn, Strzyżewice, Świdnik, Wojciechów, Wólkę.

b. Gromadzenie danych

Dane geolokalizacyjne

Badanie ruchu turystycznego wykonano na zlecenie Urzędu Miasta Lublin i Lokalnej Organizacji Turystycznej Metropolia Lublin. Badanie zostało przeprowadzone na podstawie danych historycznych gromadzonych w bazach danych typu BIG DATA (dane o charakterze obserwacyjnym z wyłączeniem ankiet, rejestrujące rzeczywiste zachowania). Informacje wykorzystane do analizy pochodzą z hurtowni danych (tzw. zbiór big data) DMP Selectivv, a pozyskane zostały w wyniku zapytań oraz wyświetleń reklam w kanale mobilnym, jak również od wydawców konkretnych aplikacji. W bazie gromadzone są informacje dotyczące wyświetlania reklam dla unikalnych użytkowników, dzięki czemu można m.in. określić miejsce zamieszkania, miejsce pracy czy kierunki podróży. Dane mobilne pozwalają na oszacowanie grupy wiekowej, płci, miejsca zamieszkania czy liczby dni pobytu odwiedzającego określone miejsce. W tym celu administrator bazy posługuje się m.in. informacjami: o języku telefonu, o koordynatach GPS, w jakich rejestrowane jest urządzenie, o aplikacjach, z jakich korzysta użytkownik telefonu i o stronach mobilnych, które odwiedza. Wszelkie informacje gromadzone są zgodnie z zapisami ogólnego rozporządzenia o ochronie danych osobowych (RODO). Nie dochodzi bowiem do analizy danych pojedynczych użytkowników. Ponadto są one anonimowe.

c. Słowniczek

- I. Turysta – przyjezdny spoza Lublina i Lubelskiego Obszaru Metropolitalnego, który pozostaje w Lublinie przynajmniej na 1 nocleg.
- II. Odwiedzający – przyjezdny spoza Lublina i Lubelskiego Obszaru Metropolitalnego, który przebywa w Lublinie 1 dobę bez noclegu.
- III. Obiekt hotelowy – obiekt noclegowy, którego jakość usług została poddana lub jest w trakcie standaryzacji. Obiekt hotelowy posiada w swojej ofercie min. 10 pokoi dla gości, w tym większość miejsc w pokojach 1-osobowych i 2-osobowych.
- IV. Inny obiekt noclegowy - obiekt noclegowy, podzielony na pokoje, podlegający jednemu zarządowi, świadczący pewne usługi, w tym przynajmniej codzienne sprzątnięcie pokoi, śłanie łóżek i mycie urządzeń sanitarnych (np. obiekt spełniający zadania hotelu, motelu lub pensjonatu, któremu nie została nadana kategoria).

3. LICZBA TURYSTÓW I ODWIEDZAJĄCYCH KRAJOWYCH

W 2023 roku do Lublina przyjechała rekordowa liczba odwiedzających i turystów krajowych. Po raz pierwszy w historii pomiarów ruchu turystycznego miasto przyjęło więcej niż milion gości. Najwięcej osób odwiedziło Lublin i LOM w miesiącach letnich, ale wysoki wzrost został zanotowany także w grudniu.

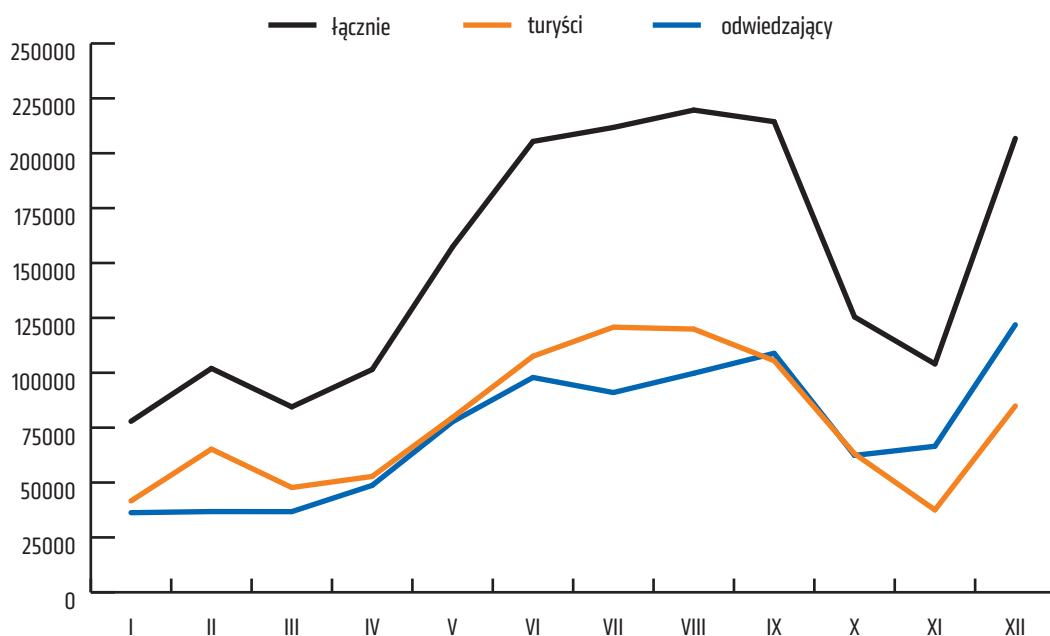
	Lublin	LOM	łącznie
liczba turystów i odwiedzających	1 588 203	692 071	2 280 274
turyści	716 661	258 270	974 931
odwiedzający	871 542	433 801	1 305 343

Źródło: Badanie ruchu turystycznego na zlecenie Urzędu Miasta Lublin i Lokalnej Organizacji Turystycznej Metropolia Lublin

a. Liczba turystów i odwiedzających krajowych w Lublinie i LOM

W 2023 roku do Lublina i LOM równie chętnie przyjeżdżały osoby preferujące jednodniowe wizyty bez noclegu, jak i ci, którzy zdecydowali się skorzystać z oferty bazy noclegowej. Szczególną przewagę turystów widać w okresie letnim, podczas gdy odwiedzający stanowili większy odsetek pod koniec roku. Co ciekawe, po raz pierwszy w historii pomiarów ruchu turystycznego zauważalny jest silny wzrost wizyt w grudniu.

Wykres 1. Liczba turystów i odwiedzających krajowych w Lublinie i LOM

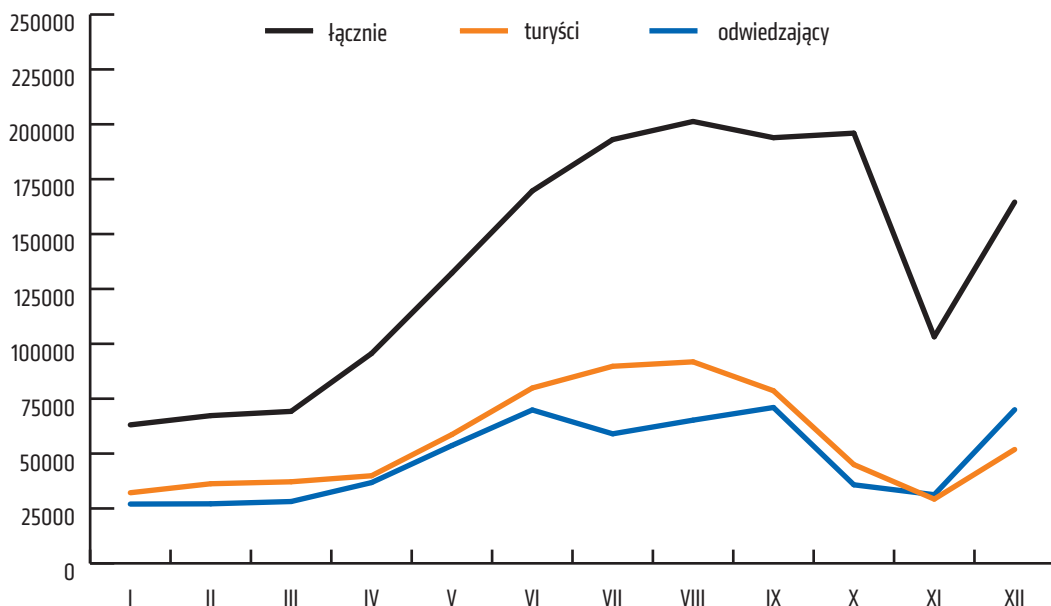


Źródło: Badanie ruchu turystycznego na zlecenie Urzędu Miasta Lublin i Lokalnej Organizacji Turystycznej Metropolia Lublin

b. Liczba turystów i odwiedzających krajowych w Lublinie

Podobnie jak w poprzednich latach, największa liczba turystów i odwiedzających zdecydowała się na wizytę w Lublinie w okresie wakacyjnym. Po utrzymującym się niskim poziomie ruchu turystycznego w trzech pierwszych miesiącach wzrost nastąpił już w kwietniu, osiągając szczyt w sierpniu. Jeśli chodzi o skalę tygodniową, to właśnie między 14 a 20 sierpnia, do Lublina przyjechało najwięcej gości - aż 52 tys. osób.

Wykres 2. Liczba turystów i odwiedzających krajowych w Lublinie

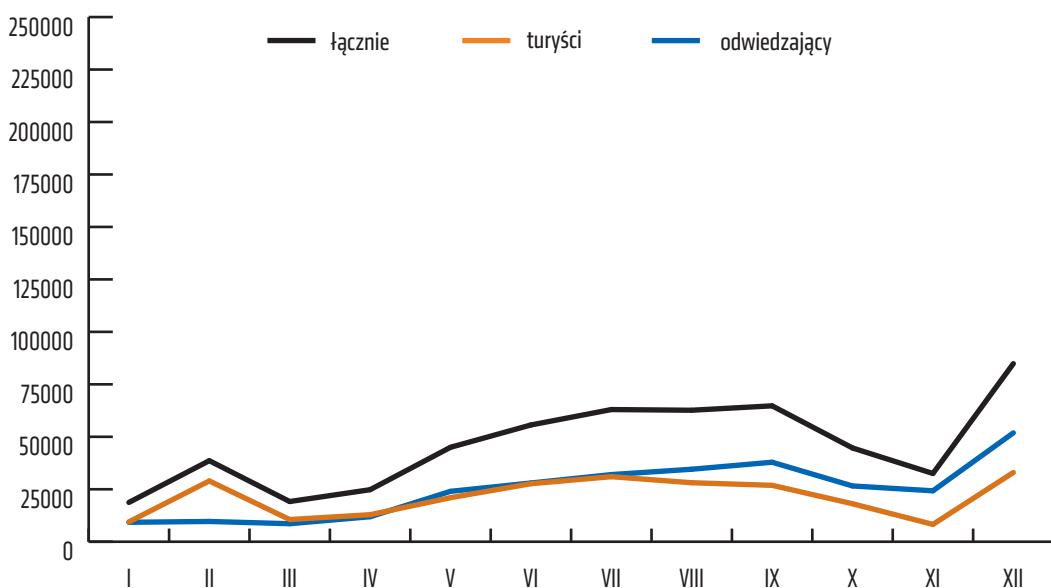


Źródło: Badanie ruchu turystycznego na zlecenie Urzędu Miasta Lublin i Lokalnej Organizacji Turystycznej Metropolia Lublin

c. Liczba turystów i odwiedzających krajowych w LOM

Nieco inaczej przepływ turystów i odwiedzających według miesięcy kształtował się w przypadku gmin ościennych, które współtworzą LOM. Zauważalna jest znaczna przewaga turystów nad odwiedzającymi w okresie od stycznia do marca i odwrotny trend w sierpniu, gdy w Lublinie dominują osoby, które pozostały przynajmniej na jedną noc.

Wykres 3. Liczba turystów i odwiedzających krajowych w LOM



Źródło: Badanie ruchu turystycznego na zlecenie Urzędu Miasta Lublin i Lokalnej Organizacji Turystycznej Metropolia Lublin

4. CHARAKTERYSTYKA TURYSTÓW I ODWIEDZAJĄCYCH KRAJOWYCH

Na podstawie zgromadzonych danych o ruchu turystycznym możliwe jest określenie liczby przyjezdnych krajowych według kryterium wieku i płci, a także wskazanie długości pobytów turystów odwiedzających Lublin w 2023 roku.

a. Płeć i wiek

W 2023 roku w Lublinie i LOM utrzymał się trend, który widoczny jest w badaniach ruchu turystycznego od kilku lat. Liczba kobiet i mężczyzn, którzy odwiedzili nasze miasto i jego obrzeża nie odbiega od siebie znacząco, choć w porównaniu z rokiem poprzednim zanotowano niewielką zmianę w kierunku wzrostu liczby kobiet.

Wykres 4. Turyści i odwiedzający krajowi wg płci

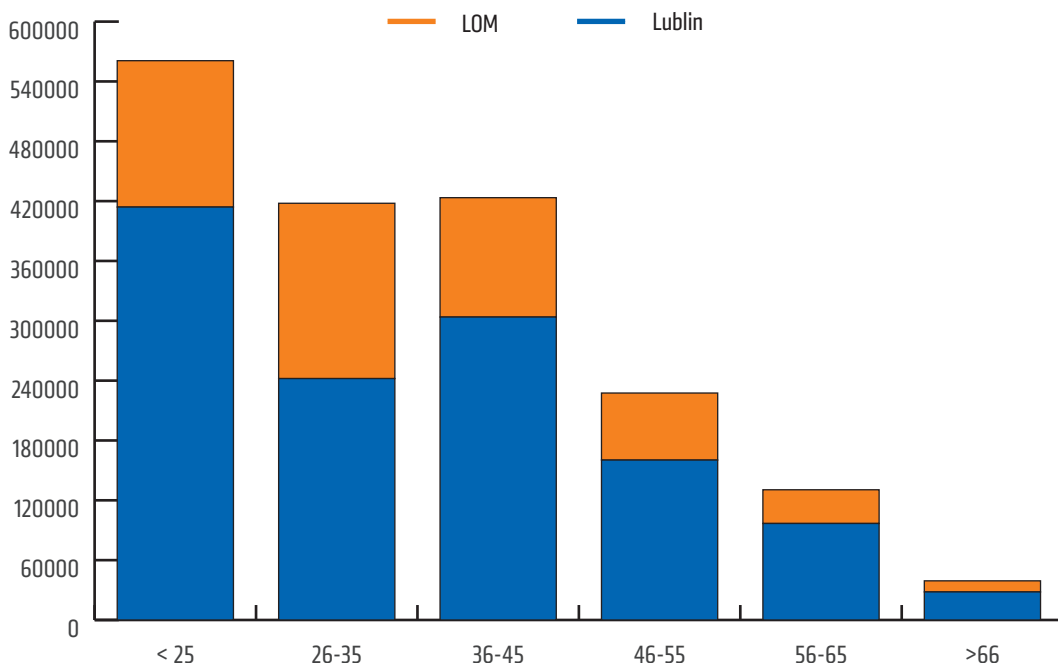


Źródło: Badanie ruchu turystycznego na zlecenie Urzędu Miasta Lublin i Lokalnej Organizacji Turystycznej Metropolia Lublin

Ciekawie prezentuje się analiza wieku przyjezdnych krajowych. W 2023 roku utrzymał się trend licznych przyjazdów młodych ludzi. Osoby do 30. roku życia stanowiły aż 48 proc. wszystkich gości z kraju. Wysokie zainteresowanie może wynikać z dużej liczby wydarzeń kierowanych do młodych, związanych z tytułem Europejskiej Stolicy Młodości 2023.

W porównaniu do danych z zeszłego roku proporcja liczby przyjezdnych według poszczególnych przedziałów wiekowych nie zmieniła się w znaczący sposób.

Wykres 5. Turyści i odwiedzający krajowi wg wieku

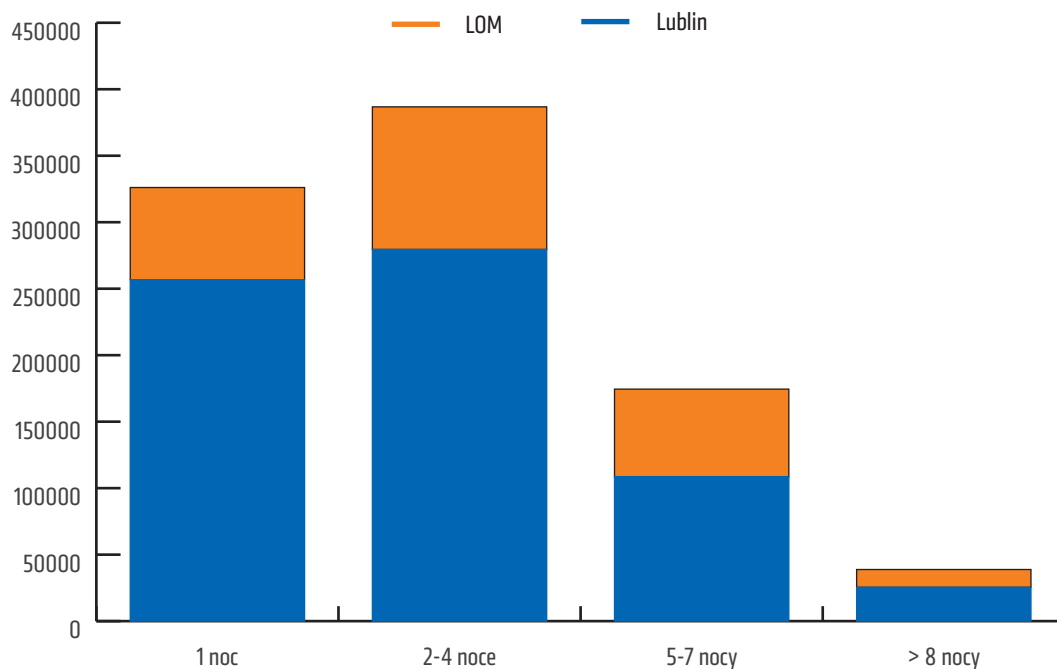


Źródło: Badanie ruchu turystycznego na zlecenie Urzędu Miasta Lublin i Lokalnej Organizacji Turystycznej Metropolia Lublin

b. Długość pobytu

Jeśli chodzi o liczbę dni spędzonych w Lublinie i LOM nastąpiła znacząca zmiana względem lat poprzednich. Dotychczas największą grupę stanowiły osoby, które pozostały na 1 noc. Tymczasem w 2023 roku zauważalny jest wzrost pobytów od 3 do 5 dni tj. z 2-4 noclegami. Nie zmienia to jednak faktu, że pobyty 2-dniowe (z 1 noclegiem) nadal cieszą się dużą popularnością.

Wykres 6. Długość pobytu turystów krajowych



Źródło: Badanie ruchu turystycznego na zlecenie Urzędu Miasta Lublin i Lokalnej Organizacji Turystycznej Metropolia Lublin

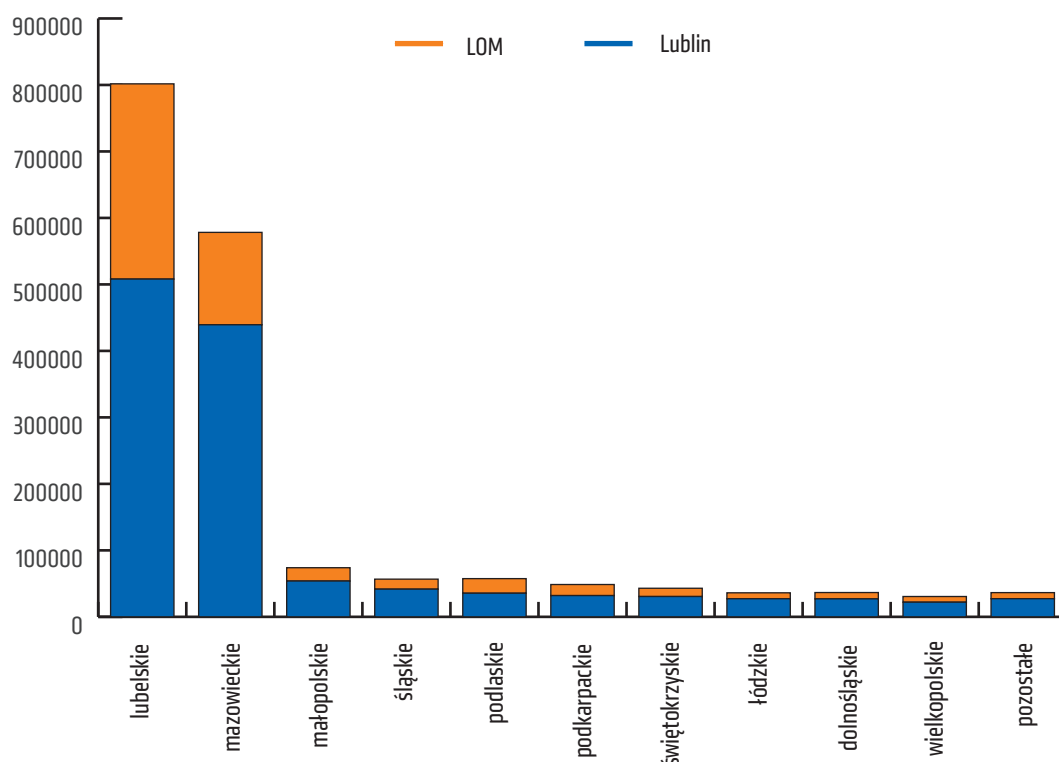
5. POCHODZENIE TURYSTÓW I ODWIEDZAJĄCYCH KRAJOWYCH

Ruch krajowy w dalszym ciągu pozostaje kluczowy dla rozwoju lubelskiej turystyki. W 2023 roku turyści i odwiedzający z Polski stanowili 77 proc. wszystkich osób, które zdecydowały się na przyjazd do Lublina. Warto zwrócić uwagę na zmniejszającą się stopniowo różnicę między liczbą gości z województwa lubelskiego i mazowieckiego.

Ruch turystyczny w 2023 roku w Lublinie i Lubelskim Obszarze Metropolitalnym zdominowali przyjezdni z województwa lubelskiego i mazowieckiego, co nie odbiega od trendów obserwowanych w ostatnich latach. Utrzymała się również tendencja licznych przyjazdów mieszkańców Małopolski i Śląska, których wzmożone zainteresowanie Lublinem jako kierunkiem turystycznym, odnotowano już w 2022 roku. Jednym z czynników wpływających na takie dane może być otwarcie południowego odcinka drogi ekspresowej S19, która włączyła Lublin w ogólnokrajową siatkę szybkich połączeń drogowych i zwiększyła dostępność komunikacyjną Lublina z południowych regionów kraju.

Wysokie i regularne rozłożenie na wykresie liczby przyjezdnych z województw innych niż lubelskie oraz mazowieckie, to także efekt działań promocyjnych i PR realizowanych podczas targów i spotkań krajowych, a także bezpośredniej współpracy w zakresie turystyki z innymi polskimi miastami.

Wykres 7. Turyści i odwiedzający krajowi wg pochodzenia



Źródło: Badanie ruchu turystycznego na zlecenie Urzędu Miasta Lublin i Lokalnej Organizacji Turystycznej Metropolia Lublin

6. POCHODZENIE TURYSTÓW I ODWIEDZAJĄCYCH ZAGRANICZNYCH

W 2023 roku do Lublina przyjechało łącznie 343 tys. turystów i odwiedzających zagranicznych. To aż siedmiokrotnie więcej przyjezdnych niż w 2022 roku. Oznacza to, że mimo położenia na wschodzie kraju i bliskiego sąsiedztwa z ogarniętą wojną Ukrainą, rośnie popularność Lublina jako atrakcyjnego kierunku turystycznego wśród gości z zagranicy.

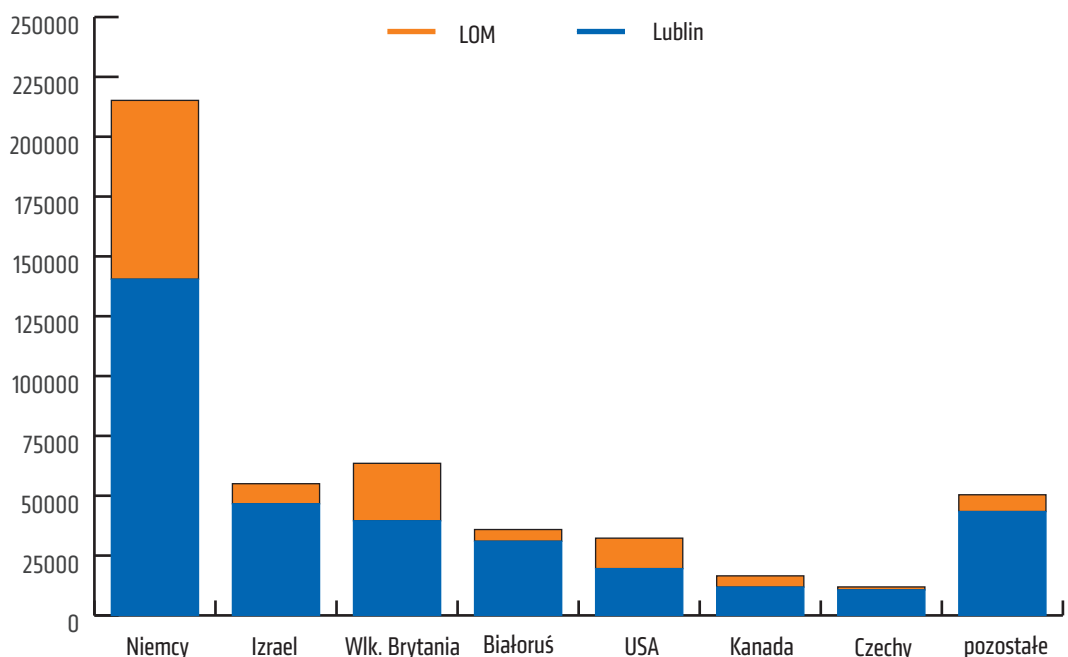
	Lublin	LOM	łącznie
liczba turystów i odwiedzających	343 041	137 732	480 773
<i>*wyłączając przyjezdnych z Ukrainy</i>			

Źródło: Badanie ruchu turystycznego na zlecenie Urzędu Miasta Lublin i Lokalnej Organizacji Turystycznej Metropolia Lublin

Wśród turystów i odwiedzających zagranicznych największy odsetek w 2023 roku stanowili Niemcy, zarówno w Lublinie, jak i w LOM. Kolejne miejsca zajęli goście z Izraela i Wilekiej Brytanii. Po raz pierwszy w historii pomiarów w pierwszej siódemce uplasowali się Czesi i Kanadyjczycy.

W analizie liczby turystów i odwiedzających zagranicznych nie zostali ujęci przyjezdni z Ukrainy. Ruch podróżujących zza naszej wschodniej granicy wyraźnie zmalał, ale wciąż wykazuje cechy migracyjne. Natomiast w związku z tym, że od wybuchu rosyjskiej agresji minęły 2 lata, a Ukraińki i Ukraińcy, którzy w tym czasie opuścili swój kraj, uzyskali rezydencję w Polsce lub innych krajach, istnieje przypuszczenie, że ich wizyty zostały ujęte w zbiorach danych przypisanych przyjezdnym krajowym i zagranicznym z pozostałych państw.

Wykres 8. Turyści i odwiedzający zagraniczni wg pochodzenia



Źródło: Badanie ruchu turystycznego na zlecenie Urzędu Miasta Lublin i Lokalnej Organizacji Turystycznej Metropolia Lublin

7. BAZA NOCLEGOWA I JEJ WYKORZYSTANIE

W Lublinie od ponad dekady intensywnie rozwija się baza noclegowa. Początkowo skupiona w hotelach, dziś podąża za najnowszymi trendami, oferując m.in. apartamenty na krótki wynajem. Według dostępnych danych w Lublinie w 2023 roku podróżni mogli skorzystać z co najmniej 6 600 miejsc noclegowych.

a. Hotele w Lublinie

W 2023 roku w Lublinie działało 37 hoteli, które oferowały łącznie 3180 miejsc noclegowych. Największy odsetek stanowiły obiekty trzygwiazdkowe. W 2023 roku pojawił się jeden nowy hotel w tej kategorii, Avatary Miasta, zlokalizowany przy staromiejskim rynku. Ponadto obecnie modernizację przechodzi hotel Huzar, który po pracach remontowych stanie się trzygwiazdkowym obiektem działającym pod nazwą Holiday Inn, marki o światowym zasięgu.

	liczba obiektów	liczba pokoi	liczba miejsc noclegowych
*****	1	13	26
****	6	299	528
***	24	1213	2162
**	4	180	386
*	2	34	78
w trakcie modernizacji	1	128	198

Źródło: Centralny Wykaz Obiektów Hotelarskich

b. Inne obiekty noclegowe w Lublinie

łącznie	157
w tym	
zajazdy i rezydencje	11
apartamenty i pokoje gościnne	125
bursy i akademiki	9
hostele	11
campingi	1

Źródło: Biuletyn Informacji Publicznej Urzędu Miasta Lublin www.bip.lublin.eu

W Lublinie, oprócz hoteli widniejących w Centralnym Wykazie Obiektów Hotelowych, prężnie działają także inne obiekty noclegowe, częściowo ujęte w miejskiej ewidencji. W 2023 roku aktywnie działało łącznie 157 miejsc oferujących noclegi w zajazdach i rezydencjach, akademikach i bursach, apartamentach na krótki wynajem, pokojach gościnnych, hostelach, jak również na campingach.

Inne obiekty noclegowe ujęte w ewidencji zapewniają dodatkowo 1470 jednostek noclegowych i 3458 miejsc noclegowych, uzupełniając ofertę lubelskich hoteli. Warto zaznaczyć, że wpis do ewidencji nie jest obowiązkowy, dlatego pełna baza noclegowa w Lublinie jest potencjalnie znacznie szersza.

c. Hotele w LOM

W gminach ościennych należących do Lubelskiego Obszaru Metropolitalnego w porównaniu do 2022 roku liczba obiektów i miejsc noclegowych nie uległa zmianie. Łącznie to 23 hotele, 496 pokoi i 897 miejsc noclegowych.

mięscowosc	gmina	liczba hoteli	*****	****	***	**	*	liczba miejsc noclegowych
Bogucin	Garbów	3	-	2	1	-	-	101
Garbów	Garbów	1	-	-	1	-	-	25
Motycz	Konopnica	1	-	-	1	-	-	26
Niedrzwica	Niedrzwica	2	-	-	2	-	-	85
Panięszczyna	Jastków	1	-	1	-	-	-	180
Trojaczkowice	Niedrzwica	2	-	-	-	2	-	54
Zemborzyce Dolne	Konopnica	1	-	-	1	-	-	48
Łęczna	Łęczna	1	-	-	-	1	-	33
Wincentów	Lubartów	1	-	-	1	-	-	20
Nałęczów	Nałęczów	3	-	-	2	1	-	58
Świdnik	Świdnik	5	-	-	1	3	1	191
Kazmierzówka	Świdnik	1	-	-	1	-	-	26
Mieczysławka	Lubartów	1	-	-	-	1	-	50

Źródło: Centralny Wykaz Obiektów Hotelarskich

d. Liczba udzielonych noclegów

Zgromadzone dane turystyczne pozwalają określić liczbę noclegów, z których skorzystały wszystkie osoby, pozostające w Lublinie na dłuższy pobyt. Warto zaznaczyć, że dane liczbowe pochodzą z badań przeprowadzonych na podstawie danych geolokalizacyjnych, dlatego niosą za sobą informację ogólną. Wartości poniżej obejmują zatem zarówno nocujących w hotelach i innych obiektach noclegowych, jak i korzystających z gościny przyjaciół i rodziny.

Barometr turystyczny zostanie wzbogacony o bardziej szczegółowe informacje dotyczące wykorzystania bazy hotelowej zaraz po opublikowaniu raportu Głównego Urzędu Statystycznego, który każdego roku gromadzi takie dane.

	Lublin	LOM	łącznie
turyści krajowi	1 462 598	600 045	2 062 643
turyści zagraniczni	168 820	15 038	183 858

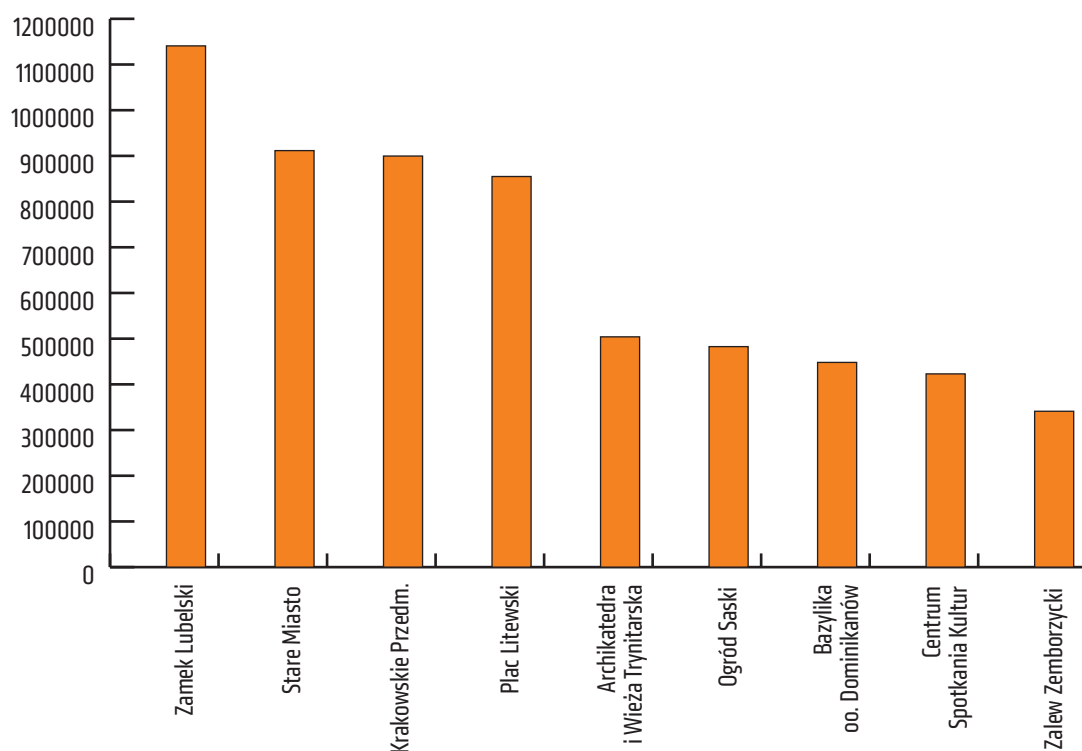
Źródło: Badanie ruchu turystycznego na zlecenie Urzędu Miasta Lublin i Lokalnej Organizacji Turystycznej Metropolia Lublin

8. NAJCZĘŚCIEJ ODWIEDZANE MIEJSCA

Badanie ruchu turystycznego pozwala określić najpopularniejsze wśród odwiedzających i turystów miejsca w Lublinie. W 2023 roku, podobnie jak rok wcześniej, pierwsze miejsce zajął Zamek Lubelski, kolejne natomiast perła Lublina - Stare Miasto.

Pierwsze miejsce na liście zajmuje Zamek Lubelski, co może wynikać z rozszerzenia oferty kulturalnej zlokalizowanego w nim Muzeum Narodowego w Lublinie, w tym otwarcia wystawy stałej „Tamara Łempicka - ponad granicami” na fali sukcesu kultowej już ekspozycji czasowej „Tamara Łempicka. Kobieta w podróży” z 2022 roku. Kolejne najpopularniejsze miejsce to Stare Miasto, skupiające w sobie najważniejsze zabytki Lublina. Na kolejnych miejscach uplasował się niedawno zrewitalizowany ciąg spacerowy Krakowskie Przedmieście z licznymi lokalami gastronomicznymi oraz Plac Litewski, dokąd gości przyciągają pokazy multimedialne na fontannie czy unikatowy Portal do Wilna. Dużą popularnością już od kilku lat cieszy się również oferująca piękną panoramę miasta Wieża Trynitaraska, najstarszy park miejski, czyli Ogród Saski, oraz sąsiadujący z nim nowoczesny budynek Centrum Spotkania Kultur w Lublinie.

Wykres 9. Najchętniej odwiedzane miejsca w Lublinie przez turystów i odwiedzających



Źródło: Badanie ruchu turystycznego na zlecenie Urzędu Miasta Lublin i Lokalnej Organizacji Turystycznej Metropolia Lublin

Z danych o ruchu turystycznym w 2023 roku wynika, że aż 77 proc. wszystkich przyjezdnych krajowych wybrało podróż do Lublina publicznymi środkami transportu. Świadczy o tym liczba osób, które skorzystały z dworca kolejowego i autobusowego, a także lubelskiego lotniska.

	liczba osób
Dworzec PKP	569 935
Dworzec PKS	333 418
Port Lotniczy Lublin	60 402

Źródło: Badanie ruchu turystycznego na zlecenie Urzędu Miasta Lublin i Lokalnej Organizacji Turystycznej Metropolia Lublin

9. BAZA GASTRONOMICZNA

Lubelska gastronomia to fantastyczne dania kuchni całego świata. Lokale dotychczas skupione głównie w śródmieściu, dziś wychodzą do klientów w niemal każdej dzielnicy, przenosząc za sobą zainteresowanie turystów i rozszerzając wpływ turystyki na obszary poza ścisłym centrum miasta.

Branżę gastronomiczną w Lublinie tworzy ponad 300 restauracji, barów, kawiarni i cukierni. Część z nich kontynuuje swoje działania od lat, inne powstały w ostatniej dekadzie, odpowiadając na pojawiające się trendy i popyt konsumencki. Szeroko pojęty sektor uzupełniają lokalni dostawcy oferujący wysokiej jakości regionalne produkty ze świeżą dostawą. Z ich usług korzystają zarówno restauratorzy, jak i klienci detaliczni mogący kupić dobra bezpośrednio w showroomach lub na dedykowanych targach.

Lubelska branża gastronomiczna staje się coraz bardziej wyspecjalizowana. Lokale nakreślają sobie konkretne kierunki, w których rozwijają swoją kuchnię i promocję. Widoczna jest inspiracja zarówno polskimi regionami, w tym Lubelszczyzną, jak i kuchniami świata. Menu komponowane jest na podstawie jakościowych produktów, co szczególnie wpływa na pozytywny wizerunek całej branży.

Ponadto lubelska gastronomia odpowiada na nowe trendy wynikające ze zmieniających się potrzeb mieszkańców i turystów. Coraz więcej lokali gastronomicznych wydłuża swoje godziny pracy, aby serwować śniadania i lunchy. To szczególnie ważne, biorąc pod uwagę dynamicznie rozwijającą się bazę noclegową w obiektach innych niż hotelowe (prywatnych apartamentach itp.), które zazwyczaj nie oferują wyżywienia.

	łącznie	336
	<i>w tym</i>	
oferujące jedzenie na dowóz/wynos		37
serwujące menu śniadaniowe		84

Źródło: TripAdvisor

Miasto Lublin od 15 lat prowadzi program Miejsce Inspiracji, w którym co dwa lata nadaje taki właśnie tytuł lokalom gastronomicznym, nawiązującym swoją działalnością do historii i tradycji kulinarnych Lublina. To tu można skosztować typowych lubelskich dań, często w zaskakujących aranżacjach, czy posłuchać koncertów granych na żywo przez lokalnych artystów.

10. OFERTA SPORTOWA I KULTURALNA

Od ponad dekady festiwale, spektakle, koncerty i wystawy są stałym elementem lubelskiej oferty turystycznej, uzupełniającym bogaty wachlarz zabytków i atrakcji. W ostatnich latach w siłę zaczął rosnąć również sport profesjonalny, a miasto przyciąga ważne imprezy sportowe.

11 instytucji kultury prowadzonych przez Miasto Lublin

8 instytucji kultury w Lublinie prowadzonych przez Województwo Lubelskie

1 instytucja kultury w Lublinie prowadzona przez Województwo Lubelskie i Ministerstwo Kultury i Dziedzictwa Narodowego

Lublin to ważny ośrodek kultury na mapie Polski. Każdego roku w otwartej przestrzeni miasta odbywają się popularne festiwale miejskie - Carnival Sztukmistrzów, Wschód Kultury - Inne Brzmienia, Noc Kultury, Re:Tradycja - Jarmark Jagielloński, a także wydarzenia tematyczne takie jak Lublin Jazz Festival, Międzynarodowe Spotkania Folklorystyczne, Konfrontacje Teatralne, Lubliner Festival - Festiwal Kultury Żydowskiej czy Międzynarodowe Spotkania Teatrów Tańca. Poza tym nie brakuje mniejszych, kameralnych festiwali, wystaw, koncertów, spektakli i widowisk. Lubelską kulturę tworzy 20 instytucji kulturalnych, w ramach których działają kolejne podmioty – teatry, grupy artystyczne, galerie itp.

Tabela: liczba uczestników wydarzeń w 2023 r.

	przyjezdni krajowi	przyjezdni zagraniczni	mieszkańcy
Noc Kultury	41,5 tys.	4,5 tys.	28,5 tys.
Wschód Kultury - Inne Brzmienia	34 tys.	2,3 tys.	7,1 tys.
Carnaval Sztukmistrzów	61 tys.	7 tys.	31,5 tys.
re:tradycja - Jarmark Jagielloński	30 tys.	3,6 tys.	17,5 tys.

Źródło: Badanie ruchu turystycznego na zlecenie Urzędu Miasta Lublin i Lokalnej Organizacji Turystycznej Metropolia Lublin

Lublin wspiera sportową aktywność amatorską. Zaplecze miasta składa się m.in. z 3 obiektów pływackich, Stadionu Lekkoatletycznego czy akademickich obiektów sportowych. Ponadto miasto oferuje ponad 190 km infrastruktury rowerowej, a System Lubelskiego Roweru Miejskiego pozostawia do dyspozycji ponad 620 rowerów i 131 stacji wypożyczeń.

Z kolei sport zawodowy w Lublinie to odnoszące sukcesy drużyny i sportowcy indywidualni, w tym aktualna mistrzyni świata we wspinaczce sportowej, zawodniczka CW Kotłownia, Aleksandra Mirosław.

Infografika: sukcesy lubelskich drużyn w sezonach zakończonych w 2023 r.



Speedway Motor Lublin

Mistrzostwo Speedway Ekstraligi



MKS FunFloor Lublin

Wicemistrzostwo Polski



LUK Bogdanka Lublin

10. miejsce w Pluslidze



Motor Lublin

awans do Fortuna 1. Ligi



AZS UMCS Lublin

Mistrzostwo Polski w Orleńskim Baskiet Lidze Kobiet i Superpuchar Polski

11. ZNACZENIE TURYSTYKI W GOSPODARCE LOKALNEJ

Turystyka to jeden z kluczowych obszarów, mających realny wpływ na rozwój lokalnej gospodarki. Dzieje się tak za sprawą wydatków związanych z wyżywieniem, noclegami, korzystaniem z oferty kulturalnej czy zakupem pamiątek, ponoszonych przez odwiedzających i turystów.

Wydatki przyjezdnych bezpośrednio przekładają się na szeroko pojmowany rozwój gospodarczy Lublina na następujących polach:

- rozwój istniejących i tworzenie nowych działalności gospodarczych w branży turystycznej i branżach pokrewnych,
- tworzenie nowych miejsc pracy w mieście,
- przychody do budżetu miasta w postaci podatków i opłat,
- rozwijanie oferty spędzania wolnego czasu w zakresie kultury, gastronomii, rekreacji itp.

	średnie wydatki		liczba osób	szacunkowa łączna suma wydatków
turyści	880 zł	x	967 tys.	= 987 mln zł
odwiedzający	220 zł	x	621 tys.	

**wyluczając przyjezdnych z Ukrainy*

Źródło: Wewnętrzne badanie Unii Metropolii Polskich za okres styczeń-sierpień 2023

Na podstawie średnich wydatków turystów i odwiedzających podanych w badaniu Unii Metropolii Polskich obejmującym okres od stycznia do sierpnia 2023 roku, możliwe jest obliczenie przybliżonej kwoty, która w badanym roku zasilila lubelską branżę turystyczną. Biorąc pod uwagę wydatki, a także liczbę odwiedzających i turystów ze względu na długość pobytu (wizyta bez noclegu lub wizyta z przynajmniej jednym noclegiem), można wnioskować, że odwiedzający (bez noclegu) mogli wydać niemal 137 mln złotych, a turyści (przynajmniej jeden nocleg) łącznie ponad 851 mln zł.

Szacunkowy wzrost kwoty wydatków to 80 proc. względem 2019 roku i 102 proc. względem 2022 roku.

Raport w ramach corocznego badania ruchu turystycznego „Barometr turystyczny” wpisanego do Strategii Rozwoju Turystyki Miasta Lublin 2020-2025, przygotowany przez Biuro Rozwoju Turystyki Urzędu Miasta Lublin przy współpracy z Lokalną Organizacją Turystyczną Metropolia Lublin.

Opracowanie i przygotowanie raportu:
Anna Tylec (Biuro Rozwoju Turystyki)
Marcin Kęćko (Biuro Rozwoju Turystyki)

Konsultacje merytoryczne:
Krzysztof Raganowicz (Lokalna Organizacja Turystyczna Metropolia Lublin)

Kontakt:
Biuro Rozwoju Turystyki
Urząd Miasta Lublin
tel. 81 466 38 50
turystyka@lublin.eu