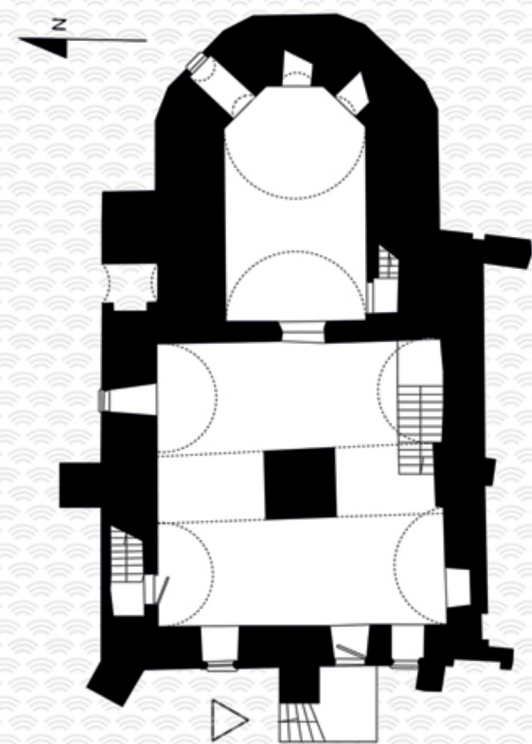


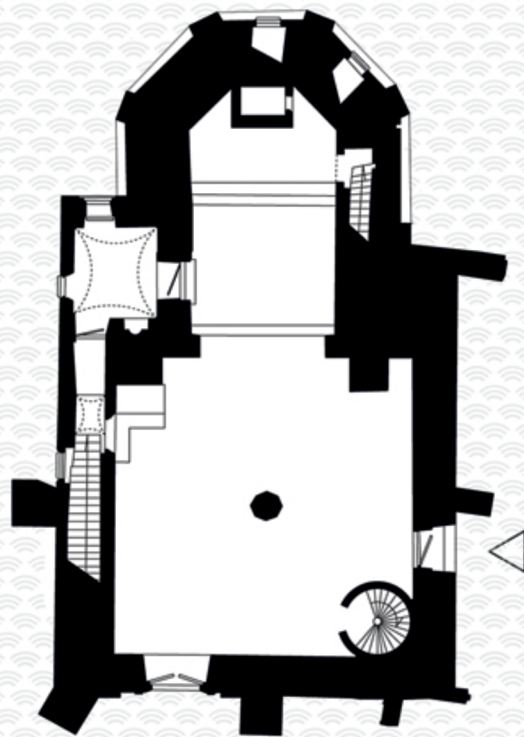


Часовня размещена в южно-восточной части замкового холма, включена в застройку настоящего Люблинского музея. Состоит из корпуса, основанного на плане квадрата с пристроенным к нему удлиненным двухстолбным пресвитерием, замкнутым по трем бокам и открытым в сторону нефов при помощи центральной полуциркулярной арки. В центре нефного корпуса размещены восьмигранная колонна, именуемая колонной небес, на которой покоится крестовый свод. С севера прилегает квадратная ризница с лестницей, спускающейся в нижние части часовни. Фасады выделяются трехступенчатым контрафорсом, между которым размещены

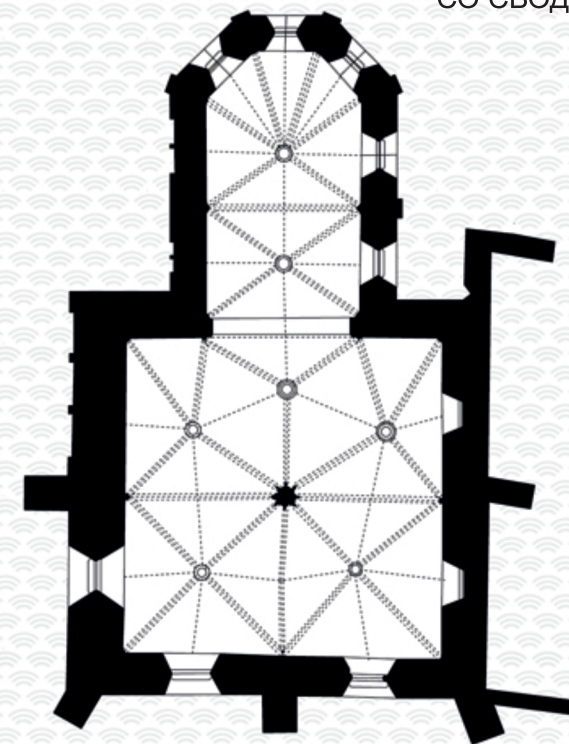
НИЖНИЙ ЯРУС



ВЕРХНИЙ ЯРУС



ЯРУС
СО СВОДАМИ



стрельчатые и т.наз. слепые окна. В главном фасаде здания имеется ренессансный потрал (после сноса экстерьерной лестницы заменен в окно) и высокий позднеренессансный щипец, украшенный пилястрами, аркадными нишами, волютами и пинаклями. Храм представляет собой одноколонную часовню-резиденцию, примерами которой являются также другие здания, учрежденные королем Казимиром Великим в г. Стопница и Висьлица.

Интерьер часовни покрыт византийско-русской полихромией с ботатыми иконографическими представлениями. На своде пресвитерия Христос Пантократор и голубь как символ Святого Духа с окружении Матери Божьей, Иоанна Крестителя, четырех архангелов и символов евангелистов. На своде нефа шестнадцать ангелов – представителей трех

ангельских чинов: серафины, херувимы и престолы. На стенах пресвитерия и центральной полуциркулярной арки сцены из Нового Завета – с Тайной вечери по Вознесение Иисуса Христа, пополненные изображением ветхозаветной Святой Троицы, а также изображение св. Павла и трех Святых Отцов Восточной церкви. На стенах нефа евангелические сцены из жизни Марии и Иисуса, а также изображения пророков и святых. Стоит обратить внимание на дарственную надпись и конный портрет Владислава Ягелло на внутренней стороне центральной полуциркулярной арки, а также на сцену молитвы учредителя перед восседающей на троне Богородицею с Младенцем, размещенной на обрамлении лестницы эмпор. Дополнительно, вся остальная поверхность покрыта полихромией с орнаментными

декорами и развешенными драпировками тканей. Фрески часовни Св. Троицы – знаменитый пример восприятия восточной росписи на территории Королевства Польского.

Похожую полихромью можно было отметить и в других центрах, а их остатки сохранились по сей день, например, в кафедральном соборе в Сандомире, на Вавельском холме в Кракове и в костеле-коллегии в Висьлице. Люблинская часовня отличается комплексностью и хорошим состоянием фресок, а также гармоническим сочетанием готической архитектуры с восточной живописью. Таким образом, часовня – замечательный пример проникновения латинских и византийских влияний на территории монархии Ягеллонов.



ЧАСОВНЯ
СВЯТОЙ ТРОИЦЫ

По мнению некоторых исследователей, о не сохранившемся храме Святой Троицы на замковом холме впервые упоминается в счетах взимания налога – «денария святого Петра» с бенефициев краковской земли – в документах появляется 1326 г. Однако, отсутствует информация об архитектурном оформлении здания. Факт существования первого храма не подтверждается также ни архитектурными исследованиями, ни археологическими раскопками. Сохранившееся здание было воздвигнуто по инициативе короля Казимира Великого в 1342-1370 гг. в готическом стиле как кирпичная, двухъярусная, ориентированная на восток часовня.

На переломе XIV и XV в. здание перестраивалась. Был перестроен верхний ярус, а северный портал передвинут в западную сторону. Существенным изменениям подвергся интерьер храма, получивший две дополнительные алтарные менсы и эмпоры. Благодаря фонду Владислава Ягелло интерьер был украшен византийско-русской полихромией. Первая информация о работах по росписи в часовне дается в древнейшей городской книге Люблина 1407 г. Росписи храма были завершены в день святого Вавжинца – 10 августа 1418 г. Храм был росписан группой художников под руко-



Н. Орда, Внутренний двор люблинского замка, ок. 1873 г., Национальный музей в Варшаве.

водством мастера Андрея при помощи других мастеров – Куриллы и Юшко. Во второй половине XV в. рядом с южным фасадом был построен трехъярусный мансионарский дом викариев, ставший штаб-квартирой мансионарской коллегии. В XVI в. к северной стороне пресвитерия была пристроена ризница. Примерно, в пол. XVI в. главынй вход в храм с западной стороны был украшен ренессансным порталом с построенной впереди лестницей. В первой четверти XVII в. в интерьере были возведены три поздне-ренессансных алтаря: главный с иконами, со сценами коронации Божьей Матери и тайн розария, боковые, изображающие Распятие и св. Антония (в настоящее время в костеле св. Войцеха). В том же столетии фасад бал завершен шипцом люблинского типа.

Также средства, полученные на содержание в XVII и XVIII в. предвещали медленный упадок замкового костела. В такому состоянию привели

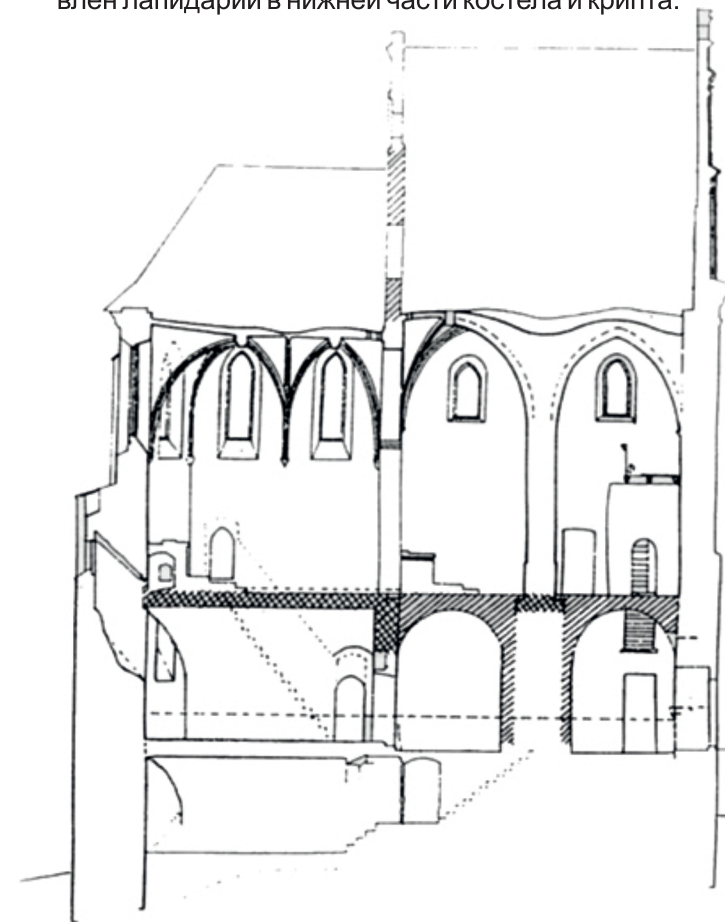


опустошения, причиненные козацкими и шведскими войсками. Финансовых средств хватало едва для необходимого ремонта. В 20-30-ые гг. XIX в. был перестроен замковый холм, на руинах замка был воздвигнута неоготическая тюрьма. Замковая часовня сохранилась, став частью стены новой постройки.

Во время реставрационных работ оштукатурено наружную стену, а полихромия спряталась под известковым слоем. Во время очередного ремонта в 1890 г. была разрушена экстерьерная лестница в часовню, была понижена крыша пресвитерия, ренессансный портал превратился в окно, в юж-



ной стене был устроен проход в тюрьму. В 1899 г. Юзеф Смолинский нашел в часовне фрагмент средневековой полихромии. Характер находок привел к решению Императорской археологической комиссии в Петербурге раскрыть очередные части полихромии, что послужило в тогдашнее время политическим целям. С того времени в часовне многократно проводились ремонтно-реставрационные и консервационные работы. В 1954 г. замок с часовней стал штаб-квартирой Люблинско-го музея. После интенсивных консервационных работ в 1954 и 1976-1997 гг. часовня была открыта для посетителей в 1997 г. В 2015 г. к экспозиции был добавлен лапидарий в нижней части костела и крипта.



Замковая часовня, поперечный разрез 1955 г., сост. Мария Брыковская.

Менса – плита алтаря в храме.

Эмпоры – вид галереи или трибуны, покоящейся на колоннах или арках сооружения, главным образом, храма с целью увеличить или выделить пространство для определенной группы людей.

Люблинский тип (разг. «люблинский ренессанс») – архитектурный тип, сложившийся на территории люблинского воеводства в начале XVII в. строителями итальянского происхождения. Термин ввел с историей искусства в 1-ой пол. XX в. Владислав Татаркевич. Сочетает в себе черты готики с элементами итальянского и нидерландского ренессанса. Ему присущи: стройная громада и архитектурные детали в виде богато украшенных карнизов и пилястр, а также сети декоративных элементов, выполненных в стукко на цилиндрических сводах с распалубками.

Центральная полуциркулярная арка – в католическом храме верхняя часть аркады, на стыке центрального нефа (часть для мирян) и пресвитерия (часть для священников).

Крестовый свод – свод, построенный на плане квадрата из двух перекрещивающихся цилиндрических сводов.

Контрфорс – внешняя вертикальная конструкция здания, представляющая собой выступающую часть стены, предназначенная для усиления несущей стены путём принятия на себя горизонтального усилия распора от сводов.

Слепое окно – ниша в стене, как правило, в форме оконного проема или арки, служащая преимущественно архитектурным декором.

Пилястра – вертикальный элемент архитектурного убранства с базой и капителью – соответствующий колонне, служащий разделению стен.

Волюта – архитектурный декор в форме спирали или завитка.

Пинакль – вертикальный декоративный элемент в виде копьевидной башенки, обелиска, и т.п., чаще всего применяемый в шипцах и аттиках.

Подготовка текста: Томаш Станьчук
Графическое оформление:
Рената Сидор, Магдалена Шабала,
Моника Тарайко; Редакционная
коллегия: К. Черлунчакевич,
Н. Мончик, М. Тшевик
Фотографии: П. Мачюк
Перевод: Мария Моцаж-Клейдиенст

Издатель: Правительство
города Люблина – Бюро
городского реставратора
памятников
Люблин 2017
Издание 1-ое