

## HISTOIRE

L'histoire de l'église de la Sainte-Croix construite en bois se lie à la légende datant de 1434 et contée entre autres par le révérend père Paweł Ruzska au XVII s. Or un marchand de Gdańsk du nom de Henryk, étant en visite à Lublin, entre dans une église des dominicains. C'est l'Église Stanislas, Évêque et Martyr. On sait qu'elle abrite des reliques de la Sainte-Croix et que le système de surveillance de l'époque n'est pas trop performant. Le marchand cède à la tentation et vole les reliques. Cependant lorsqu'il est en train de sortir de l'enceinte de la ville en emportant son butin, ses chevaux se rebellent et s'arrêtent dur, ils ne se laissent pas persuader de continuer le chemin. Le marchand voit dans cet incident une remontrance, une



intervention miraculeuse du ciel, il revient donc à Lublin et rend les reliques volées aux dominicains. Pour se faire pardonner et expier sa faute Henryk décide d'ériger une église sur le lieu du miracle. Ainsi l'Église de la Sainte-Croix est-elle née. L'édifice s'élève en dehors de murs de la cité, près d'une grand route menant de Lublin vers Cracovie.

L'existence de l'église se trouve confirmée par des traces écrites venant d'un document „Transsumpta privileg...” de 1511 relatif à un contentieux opposant la ville et les religieux de l'Ordre de Sainte-Brigitte. La controverse a pour l'objet un rétrécissement d'une voie publique fait par leurs soins. C'est en fait un chemin tracé entre le cimetière atteignant à l'église de la Sainte-Croix et une statue en maçonnerie.

En 1603 l'abbé Tomasz Josicki, chanoine de Wiślice visite l'Église à la demande de l'évêque Bernard Maciejowski. L'éminent visiteur décrit l'église comme un édifice en bois, avec une petite cloche et entourée d'arcades couvertes de toit séparé. Du côté nord le presbytère atteint à la sacristie. Il conclut également que les infrastructures de l'église sont assez modestes. C'est le cimetière qui avoisine son édifice, il y a également une morgue dans sa partie nord.

Le visiteur recommande d'administrer des sacrements saints aux condamnés. C'est une tâche qui incombe aux vicaires. De même ceux-ci doivent accompagner les malheureux jusqu'au lieu d'exécution. Cette dernière recommandation est probablement due au fait qu'il y a à proximité une potence gérée par la ville, au nord-ouest de l'église de la Sainte-Croix.



Photographie de 1952.



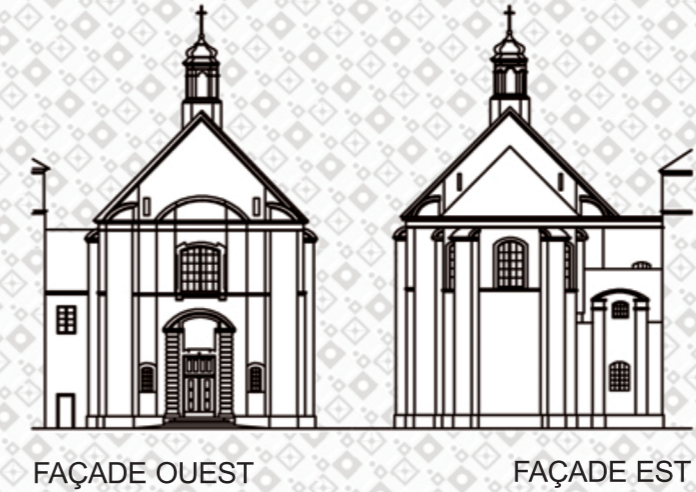
Fragment d'ornementation de la chaire dans la nef centrale.

Même si l'église en bois continue en bon état, on décide de la refaire en maçonnerie. Une nouvelle église émerge progressivement dans les années 1603-1623. C'est une oeuvre commune des bourgeois de Lublin et des autorités de la ville. Les fondateurs réclament le droit de patronner l'église et s'opposent à ce que les vicaires de l'église collégiale aient seuls l'autorisation d'en prendre soin. Ils avancent à l'appui de leur prétentions que non seulement la place dédiée à l'édifice est rachetée des soeurs par la Ville mais aussi que la Ville qui est engagée dès le début dans les travaux de construction.

Le litige est probablement tranché en faveur des représentants de la ville, mais selon les sources, de nombreux conflits similaires surviennent les années suivantes. Ni les plans ni l'aspect extérieur de l'église de l'époque ne sont connus. Des données iconographique du XIX s. permettent de croire que l'édifice correspond aux caractéristiques du style dit Renaissance de Lublin.

Une date cruciale de l'histoire de l'église de la Sainte-Croix est 1697. Cette année le vicaire général des l'ordre des dominicains observants, Ignacy Wardziński, obtient de l'évêque de Cracovie l'autorisation de fonder auprès de l'église un couvent pour sa communauté religieuse.

Après la suppression du couvent en 1800, les autorités autrichiennes prennent possession des édifices conventuels pour en faire des casernes. L'Église devient un espace purement utilitaire et perd sa fonction sacrale. On le voit sur un tableau par Filip Dąbek „Entrée à Lublin du général Zajączek” datant de 1826 dans lequel est représenté un édifice couvert d'un toit en batière accompagné d'un presbytère inférieur en demi-cercle. À l'issue de la première guerre mondiale les casernes de la Sainte-Croix deviennent propriété de l'Université Catholique de Lublin. L'Église de la Sainte-Croix reprend sa fonction sacrale. On aménage à l'occasion le terrain autour de l'édifice de même que l'intérieur de celui-ci. Et puisqu' un besoin de reconstruire l'église se fait sentir, on confie cette tâche à Marian Lalewicz. Les travaux suivant son projet ne commencent pourtant qu'en 1934.



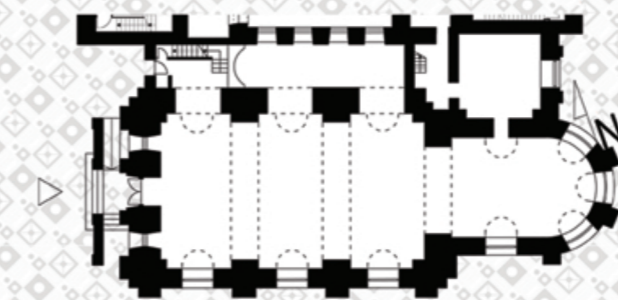
FAÇADE OUEST

FAÇADE EST



FAÇADE SUD

Matériaux provenant des archives de l'Université Catholique de Lublin (KUL)



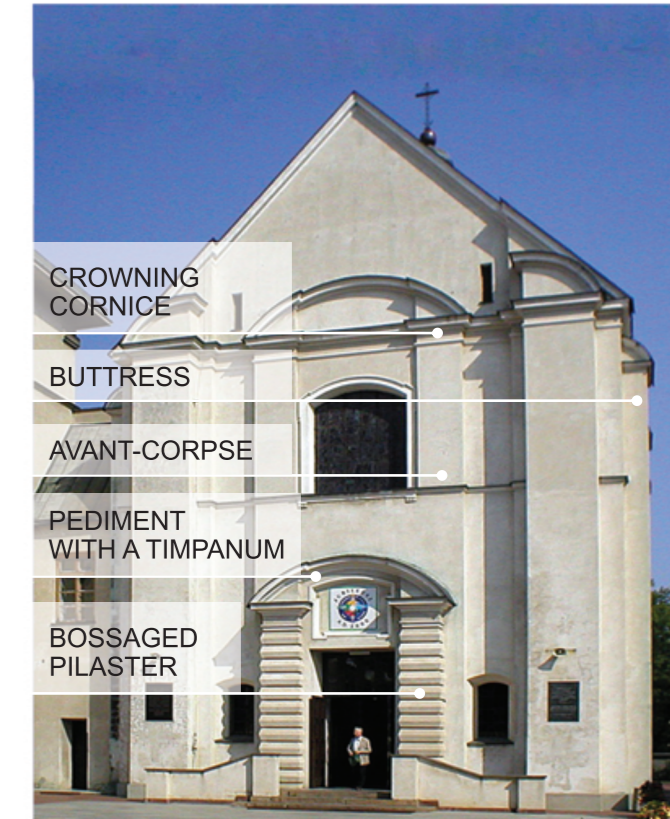
PLAN DU SOL

Dessin: Magdalena Szabała

## ARCHITECTURE

L'église d'aujourd'hui reste fidèle à la conception de Lalewicz. L'édifice est orienté, sur le plan rectiligne allongé; le presbytère inférieur en demi-cercle. La façade avant à composition symétrique et à deux étages. L'axe central fortement accentué possède un couronnement triangulaire. Le long de l'axe s'étend un encorbellement à deux étages. L'entrée principale est encadrée par un portail à deux pilastres cannelés. L'étage supérieur est flanqué de pilastres qui portent un épaulement à tympan. Il y a entre les pilastres une fenêtre couronnée d'arc surbaissé. On y voit une représentation de Notre-Dame de Częstochowa.

De deux côtés du portail se trouvent encore des ouvertures étroites de fenêtres. On note une structure verticale de la façade avant se traduisant en doubles pilastres. Les divisions horizontales sont marquées



CROWNING CORNICE

BUTTRESS

AVANT-CORPSE

PEDIMENT WITH A TIMPANUM

BOSSAGED PILASTER

**Église Universitaire de la Sainte-Croix**  
Kościół Akademicki Katolickiego Uniwersytetu  
Lubelskiego pw. św. Krzyża  
Adresse: ul. Idziego Radziszewskiego 7  
20-039 Lublin  
tél.: 81-445-43-13

**Horaire des messes:**

**Dimanche et jours fériés:**  
8:00, 9:30, 11:00, 12:30, 17:00, 19:00, 20:30  
(durant la période de fêtes et de vacances – juillet, août  
et septembre les messes à 9h30 et 17h00 sont annulées.

**Jours ouvrables:**

7:00, 8:00, 12:30, 19:00  
(durant la période de fêtes et de vacances – juillet,  
août et septembre une messe à 12h30).

**Transmission directe de la sainte messe:**

- tous les jours: messe à 8.00 – pour les bienfaiteurs de la KUL  
- si convenu, possibles relations directes de tous les  
événements de la vie universitaire



**PRIÈRE DE NE PAS OUBLIER  
OÙ VOUS ÊTES VISITES INTERDITES  
PENDANT LA MESSE  
SOYEZ RESPECTUEUX,  
PARLEZ À VOIX BASSE**

Texte: Olga Pikul; Conception  
graphique: Renata Sidor,  
Magdalena Szabala, Monika Tarajko  
Rédaction: K. Czerlunczakiewicz,  
H. Maćik, M. Trzewik  
Photos: P. Maciuk, H. Maćik, O. Pikul  
Traduction: Joanna Szelağ

Publié par les soins de:  
Mairie de Lublin,  
Direction du Patrimoine  
Lublin 2017; Première édition



à l'aide d'une corniche de couronnement. Le toit en pignon fait de tôle en cuivre couvre l'église. Au faite de la nef centrale il y a une tourelle sur le plan octogonal. Elle se termine par un bulbe.

La façade sud du corps de la nef est décorée avec des contreforts. Les fenêtres rectangulaires sont pareilles à une baie percée dans la façade du bâtiment. Le presbytère par contre possède des baies de fenêtres plus étroites décorées de vitraux géométriques en couleur. Du côté nord du presbytère il y a une petite sacristie. La façade nord de l'église est contigue aux bâtiments de l'université.

Des parties basses des murs auraient été un seul vestige matériel de l'église du XVII s. La façade sud du corps de la nef à trois axes est décorée avec des contreforts. Les fenêtres rectangulaires sont pareilles à une baie percée dans la façade du bâtiment.

Le presbytère par contre possède des baies de fenêtres plus étroites, dotées également d'encadrements profilés et fermées par des arcs surbaissés. Celles-ci sont ornées de vitraux géométriques en couleur. Du côté nord du presbytère il y a une petite sacristie dont le couronnement prend la forme de l'arc surbaissé avec des pilastres en ruptures sur les côtés de la façade. La façade nord de l'église est contiguë aux bâtiments de l'université.

## INTÉRIEUR

Ni l'ancien mobilier ni le décor de l'église ne sont pas préservés. M.Lalewicz se charge donc à la demande des autorités universitaires, de dessiner tout à nouveau et il le fait dans le style qui s'approche du néo-barroque. Sa vision ne peut être mise en oeuvre pourtant qu'en petite partie; les travaux s'arrêtent au déclenchement de la deuxième guerre mondiale.

En 1962, un éminent artiste polonais, Jerzy Nowosielski conçoit un projet de polychromies pour l'église universitaire. Riche de ses expériences antérieures en matière de décor sacré, sa vision audacieuse recourant à une manière byzantinisante de peindre n'est pas acceptée par les autorités de l'université et elle n'est pas mise à la réalisation en conséquence.

L'église de la Sainte-Croix est une église à deux nefs à présent avec une matroneum au nord et un chœur où les orgues sont installées. La nef principale est dotée d'une voûte en berceau. On voit aussi des lunettes. Il y a d'autres éléments décoratifs également tels les lésènes et la corniche. La nef secondaire, plus étroite, possède quatre fenêtres à chaque étage donnant sur l'ancienne



BARREL VAULT  
WITH LUNETTES

MATRONEUM



Photographie: Andrzej Korycki.

petite cour du couvent. Les murs de la nef principale sont décorés avec une polychromie illustrant l'encyclique Pacem in terris par le Pape Jean-Paul II. La paix entre toutes les nations basée sur la vérité, la justice, l'amour et la liberté est mise en exergue.

Les peintures sont exécutées par Eugeniusz Mucha qui y travaille avec ses collaborateurs dans les années 1963-65.

Au presbytère, c'est le personnage d'un Christ crucifié qui attire une attention particulière Jerzy Jarnuszkiewicz est l'auteur de la sculpture exécutée en tôle repoussée.



Polychromie par Jerzy Nowosielski non réalisée, 1962,  
Galerie Starmach.

Sur le mur arc-en-ciel qui s'ouvre vers le presbytère est localisé un tabernacle (côté nord) et un autel avec une représentation de la Vierge-Marie avec l'Enfant (côté sud). Les deux réalisations sont faites en bronze conformément au projet de Zbigniew Jarnuszkiewicz, frère de Janusz Jarnuszkiewicz.

Les murs du presbytère sont décorés avec des plaques en grès disposées verticalement de manière irrégulière, par bandes. Quelques-unes contiennent des bas-reliefs présentant des symboles paléochrétiens. Dans la partie nord de l'église, sur un pilier situé entre deux travées il y a une chaire en pierre avec une balustrade sculptées. Les sculptures présentent des paraboles par Jésus. Dans la nef collatérale, au-dessus de la table d'autel une sculpture représentant la Sainte Famille.



ÉGLISE UNIVERSITAIRE  
DE LA SAINTE-CROIX



Lublin  
MIASTO INSPIRACJI

