

**Materiały zebrane  
przez Wydział Kultury Urzędu Miasta Lublin  
w wyniku prac nad programem**

**„DZIELNICE KULTURY”**

Zespół przygotowujący założenia programu:

Michał Karapuda – Dyrektor Wydziału Kultury Urzędu Miasta Lublin

Urszula Bylica – Asystent w Zakładzie Pedagogiki Kultury Uniwersytetu Marii Curie-Skłodowskiej

Renata Kiełbińska – Kierownik Domu Kultury „Skarpa”

Sławomir Księżniak – Dyrektor Dzielnicowego Domu Kultury „Węglin”

Mateusz Nowak – Kierownik działu organizacyjno-programowego Dzielnicowego Domu Kultury „Węglin”

Anna Pajdosz – Zastępca dyrektora Wydziału Kultury Urzędu Miasta Lublin

Anna Pasternak

Grzegorz Rzepecki – Dyrektor Warsztatów Kultury

Aleksandra Szulc-Choma – Dyrektor Dzielnicowego Domu Kultury „Bronowice”

Piotr Tokarczuk – Dyrektor Miejskiej Biblioteki Publicznej im. H. Łopacińskiego

Lublin 2013

## SPIS TREŚCI

Wstęp .....	3
1. Ramy teoretyczne.....	6
2. Potencjał edukacyjno-kulturalny lubelskich dzielnic.....	9
2.1. Sposób gromadzenia danych .....	9
2.2. Analiza potencjału dzielnic .....	10
3. Założenia programu.....	15
3.1. Założenia strategiczne .....	15
3.2. Dokumenty strategiczne Miasta Lublin a program „Dzielnice Kultury” .....	19
3.3. Osie programowe .....	21
3.4. Realizatorzy programu, potencjalni partnerzy .....	23
3.5. Uczestnicy projektu .....	24
3.6. Finansowanie .....	25
3.7. Oczekiwane rezultaty .....	26
3.8. Działania zaplanowane na rok 2013.....	27

## WSTĘP

„Dzielnice Kultury” to wieloletni, kompleksowy program, którego celem jest zwiększenie potencjału kulturalnego dwudziestu siedmiu dzielnic Lublina. Program opiera się na przekonaniu, że udział w życiu kulturalnym powinien być częścią życia każdego mieszkańca. Tegoroczna edycja ma charakter pilotażowy.

Prowadzone obecnie działania są kontynuacją procesu rozpoczętego w ramach starań o tytuł Europejskiej Stolicy Kultury 2016. Wtedy to Sławomir Księżniak i Mateusz Nowak z Dzielnicowego Domu Kultury „Węglin” nakreślili ideę i stworzyli podwaliny pod obecny program. Wszyscy mieliśmy świadomość, że jest on odpowiedzią na rzeczywistą potrzebę i stanowi naturalny sposób realizacji polityki kulturalnej miasta, stwarzając nowe możliwości rozwoju kultury w mieście, ale przede wszystkim poszerzając możliwości mieszkańców. Kontynuacją tego działania były prace Urszuli Bylicy, Dariusza Figury, Tomasza Pietrasiewicza, Jacka Wardy oraz Pauliny Zarębskiej ujęte w dokumencie „Lubelskie Przestrzenie Edukacji Kulturalnej – program rozwoju edukacji kulturalnej w Lublinie”, z którego także czerpaliśmy inspiracje.

Od kilku lat, w wyniku impulsu jakim były starania o tytuł ESK, obserwowane jest niespotykane ożywienie kulturalne. W sposób znaczący wzrosła aktywność lubelskich instytucji kultury i organizacji pozarządowych. Zachodzące zmiany spotęgowane są przychylnością i zainteresowaniem władz miasta, które uznając znaczenie kultury dla rozwoju, upatrują w niej wieloletnią inwestycję w budowanie przewagi konkurencyjnej. Zaangażowanie w proces przygotowania aplikacji, włączenie kultury w główny nurt polityki miejskiej, rozwój i poprawa istniejącej oferty doprowadziły do wzrostu potrzeby uczestnictwa w wydarzeniach kulturalnych oraz zwiększenia własnej aktywności mieszkańców przejawiającej się w szeregu nieformalnych inicjatyw oddolnych.

Program „Dzielnice Kultury” jest odpowiedzią na obserwowane obecnie silne scentralizowanie instytucji i infrastruktury kulturalnej, które prowadzi do pogłębiającej się dysproporcji w dostępie do kultury na terenie poszczególnych obszarów miasta. Stanowi uzupełnienie zachodzących procesów, daje możliwość utrzymania wzrastającego zainteresowania kulturą. Wyrównuje szanse i zapewnia wszystkim mieszkańcom niezależnie od wieku czy miejsca zamieszkania swobodny do niej dostęp. Stwarza możliwość powszechnego, nieskrępowanego uczestnictwa w kulturze, które jest i powinno być nadal tym elementem, który buduje autentyczny, unikalny i przyjazny klimat Lublina.

Kultura rozumiana szeroko jako proces tworzenia i dzielenia się wartościami angażująca każdego członka społeczności miasta stanowi podstawowe prawo

każdego człowieka, jest też warunkiem niezbędnym dla kształtowania się nowoczesnego społeczeństwa obywatelskiego. Tak pojmowana kultura wpływa nie tylko na jakość życia mieszkańców, rozwój miasta i regionu, ale także na wzrost potencjału kreatywnego niezbędnego do budowania gospodarki opartej na wiedzy.

Prezentowane założenia merytoryczne są efektem współpracy Dzielnicowego Domu Kultury „Bronowice”, Dzielnicowego Domu Kultury „Węglin”, Miejskiej Biblioteki Publicznej im. H. Łopacińskiego, Warsztatów Kultury oraz Wydziału Kultury Urzędu Miasta Lublin. Program stanowi element przygotowań do roku 2017 – kiedy, odbyć się ma nowa lokacja miasta. W perspektywie kilku kolejnych lat będzie on rozwijany tak, aby w 2017, kiedy symbolicznie będziemy wchodzić w nowy wiek rozwoju Lublina, jego idee stanowiły już integralną część tkanki miejskiej.

Podstawowym celem programu jest aktywne uczestnictwo mieszkańców miasta w kulturze w jej najszerszym znaczeniu.

Inauguracja realnych, konkretnych działań, połączona z ich przyspieszeniem i zwielokrotnieniem została zaplanowana na początek lata tego roku.

Program będzie realizowany głównie poprzez wzmocnienie działań z zakresu edukacji kulturalnej, w szczególności poprzez organizację cyklicznych warsztatów umiejętności artystycznych, w ramach których mieszkańcy będą mogli kształcić się w obszarach związanych z różnymi dziedzinami sztuki, m.in.: teatrem, muzyką, plastyką i tańcem. Cykliczność organizowanych zajęć pozwala na systematyzowanie i utrwalanie poznawanych treści, ale także na wytworzenie autentycznych, opartych na zaufaniu relacji pomiędzy instruktorem i uczestnikami. W procesie edukacji kulturalnej podstawowe znaczenie ma podmiotowe traktowanie jednostki, czyli jak nazywał to Janusz Korczak *wychowanie niekierowane*. Zachowanie podmiotowości powoduje powstanie dialogu edukacyjnego, w którym uczestnik jest świadomym współtwórcą sytuacji wychowawczej odznaczającej się otwartością i szacunkiem dla innych przy zachowaniu własnej tożsamości. Metoda warsztatów, angażująca w proces tworzenia, wykorzystuje naturalną aktywność i kreatywność człowieka. Umiejętności rozumiemy jako praktyczną znajomość, empiryczne poznawanie metod i technik tworzenia kultury.

Oferta edukacyjna będzie uzupełniana działaniami z zakresu animacji społecznej oraz poprzez wzbogacanie oferty wydarzeń kulturalnych prezentowanych na terenie dzielnic.

”Dzielnice Kultury” są jednym z punktów wyjścia do tworzenia zintegrowanego systemu zarządzania kulturą w Lublinie. Wielość podmiotów wpływających na kulturę, a szczególnie na edukację kulturalną w mieście oraz ich zróżnicowanie pod względem celów, metod i środków, ale także możliwości działania, powoduje że aby możliwa była realna zmiana, niezbędne jest stworzenie otwartego i trwałego

systemu współpracy. Otwartego, czyli dążącego do zachowania różnorodności, opartego na szacunku dla autonomii wszystkich podmiotów, znajdującego się w stałym dialogu pomiędzy obywatelami, instytucjami kultury, organizacjami pozarządowymi, placówkami edukacyjnymi i naukowymi, nieformalnymi grupami społecznymi oraz samorządem. Otwartego, czyli partycypacyjnego, demokratycznego i wielogłosowego, tworzącego sprzyjające warunki dla kreowania i realizacji pomysłów, pobudzającego powstawanie inicjatyw oddolnych. Otwartego, czyli skierowanego do wszystkich zainteresowanych kulturą bez względu na wiek, poziom kompetencji kulturowych czy pochodzenie. Otwartość nie jest możliwa bez wzajemnego poznania i zaufania. Dlatego też, drugą kluczową cechą programu jest trwałość.

Realizacja założeń programu to złożony proces przemyślanych i wzajemnie komplementarnych działań, bez których niemożliwa jest skuteczna edukacja kulturalna ukierunkowana na rozwój uczestników, ich kompetencji kulturowych i zainteresowań, a także zaspokojenie rosnących pod jej wpływem potrzeb i oczekiwań lublinian.

Niniejszy dokument składa się z trzech części. Część pierwsza zawiera ramy teoretyczne, w których wyjaśnione są kluczowe dla programu pojęcia: edukacja kulturalna i animacja społeczno-kulturalna. Część druga poświęcona jest wstępnej analizie potencjału instytucjonalnego w zakresie szeroko rozumianej edukacji kulturalnej dwudziestu siedmiu dzielnic Lublina. Trzecia część dokumentu prezentuje podstawowe założenia programu: cele, osie programowe, realizatorów, potencjalnych partnerów, odbiorców oraz oczekiwane rezultaty. W części tej zostały również pokrótce przybliżone plany na rok 2013 wraz z harmonogramem podejmowanych działań. W załącznikach znajduje się: podział dzielnic ze względu na operatora, literatura, mapy i tabele prezentujące potencjał instytucjonalno-edukacyjny dzielnic oraz 27 jednostronicowych broszur.

## 1. RAMY TEORETYCZNE

Powyższe wprowadzenie było jednocześnie przedstawieniem głównych założeń merytorycznych planowanych przez nas działań. W dalszej części opracowania zaprezentowana zostanie krótka charakterystyka najważniejszych dla programu pojęć.

Ze względu na doniosłą dla osiągnięcia celów strategicznych projektu rolę edukacji kulturalnej, spróbujemy pokrótce określić ramy teoretyczne tego pojęcia. Najprościej można zdefiniować edukację kulturalną jako edukację do kultury i przez kulturę. W świetle powyższego ujęcia, cele edukacji kulturalnej rozpatrywać można w dwu zakresach, określanych w literaturze przedmiotu jako kryteria przydatności edukacji kulturalnej.<sup>1</sup> Pierwszy zakres – obiektywny – wskazuje na rolę edukacji kulturalnej w kształceniu do lokalnych, narodowych i ogólnoswiatowych wartości. Zakres drugi – subiektywny – podkreśla znaczenie edukacji kulturalnej w obszarze rozwijania osobowości i kompetencji kulturowych.

Istotą edukacji kulturalnej jest doskonalenie jakości człowieka i świata poprzez realizację takich celów jak: wzbogacanie życia i czynienie go bardziej wartościowym, bogacenie aktywności kulturalnej (grupowej i indywidualnej), poszerzanie wiedzy z zakresu szeroko rozumianej kultury, rozwijanie społeczeństwa obywatelskiego.<sup>2</sup>

Na potrzeby niniejszego projektu przyjęto szerokie rozumienie edukacji kulturalnej, obejmujące swoim zakresem zarówno edukację twórczą i warsztaty kształtujące umiejętności artystyczne, jak również działania mające na celu przygotowanie odbiorców do świadomego korzystania z oferty kulturalnej oraz kształtowanie tożsamości kulturowej i dialogu międzykulturowego.

Zakładane w projekcie idee i cele odzwierciedla najpełniej definicja UNESCO zaproponowana w 1992 roku podczas międzynarodowej konferencji pedagogicznej w Genewie, w świetle której edukacja kulturalna obejmuje takie zadania, jak: wprowadzenie do wiedzy i oceny dziedzictwa kulturowego oraz do uczestnictwa we współczesnym życiu kulturalnym, zaangażowanie w procesy upowszechniania kultury, uwrażliwienie na równoważną godność kultur i na podstawową więź łączącą dziedzictwo ze współczesnością, edukację estetyczną i artystyczną, kształcenie do wartości moralnych i obywatelskich, przygotowanie do krytycznego korzystania

---

<sup>1</sup> Zob. I. Wojnar: Dramat edukacji – szanse i ograniczenia edukacji kulturalnej, „Oświata i Wychowanie” 1989, nr 38, s. 25 – 26.

<sup>2</sup> J. Grad, U. Kaczmarek: Organizacja i upowszechnianie kultury w Polsce. Zmiany modelu, Poznań: Wydawnictwo Naukowe UAM 2005, s. 141.

z masowych środków przekazu, kształcenie interkulturalne i wielokulturowe.<sup>3</sup> Zakładamy, iż w edukacji kulturalnej „najważniejsze jest kształcenie wrażliwości twórczej i usposobienie czynnej i bezpośredniej działalności między ludźmi”<sup>4</sup>.

Biorąc pod uwagę charakter proponowanych działań, zogniskowany w dużej mierze wokół społeczności lokalnych, szczególną wartość w działaniach edukacyjnych przyznajemy animacji społeczno-kulturalnej, którą rozumiemy jako metodę edukacji kulturalnej. Tak pojmowana animacja jest „sposobem oddziaływania mającym na celu wychowanie i kształcenie jednostek, grup i społeczności przez kulturę i do kultury w jej szerokim ujęciu”.<sup>5</sup> Animacja społeczno-kulturalna ma na celu integrację, wyzwalanie potencjałów twórczych, budzenie działań kreatywnych, wspomaganie rozwoju duchowego, rozbudzanie potrzeby tworzenia, wspieranie aktywności społeczno-kulturalnej.<sup>6</sup> Głównym zadaniem animacji jest rozbudzanie wiedzy, wrażliwości oraz twórczych inicjatyw. Animacja wspiera proces rozwijania zintegrowanej osobowości, kształtuje jednostki aktywne i świadome podejmowanych działań, uczuciowe i rozumne, wolne i odpowiedzialnego za los – zarówno własny, jak i innych.<sup>7</sup> Celem animacji nie jest ożywianie świata wartości, ale wspomaganie procesu docierania do nich.<sup>8</sup>

O swoistości animacji decydują następujące przesłanki: animacja rozwija podmiotowy udział w kulturze, wyzwala aktywność twórczą podmiotu, traktuje aktywność podmiotu jako wartość autoteliczną.<sup>9</sup> Kultura animacyjna łączy się ściśle z pojęciem *kultury szerokiej*, kultury nieformalnej, niszowej, amatorskiej, podejmowanej spontanicznie i oddolnie, bazującej na własnej aktywności jednostek i potrzebie samorozwoju. Animacja to „usuwanie barier oddzielających naszą codzienność od świata sztuki”<sup>10</sup>, a także „stwarzanie warunków, w których ludzie –

---

<sup>3</sup> K. Olbrycht: Edukacja kulturalna dzieci i młodzieży. Problemy i wyzwania. W: Edukacja kulturalna dzieci i młodzieży. Problemy i wyzwania. Materiały z konferencji zorganizowanej przez Komisję Kultury i Środków Przekazu pod patronatem Marszałka Senatu RP prof. Longina Pastusiaka 14 stycznia 2003 r., Warszawa: Dział Wydawniczy Kancelarii Senatu 2003, s. 28 – 29.

<sup>4</sup> A. Mencwel: Edukacja kulturalna i animacja kultury. W: Edukacja kulturalna dzieci i młodzieży. Problemy i wyzwania, op. cit., s. 82.

<sup>5</sup> Zob. B. Jedlewska: Animacja jako metoda edukacji kulturalnej w społecznościach lokalnych. W: Animacja kulturalna i społeczno-wychowawcza w środowiskach lokalnych, Red. J. Żebrowski, Gdańsk: Gdańskie Towarzystwo Naukowe 2003, s. 35.

<sup>6</sup> B. Jedlewska: Animatorzy kultury wobec wyzwań edukacyjnych, Lublin: Wydawnictwo UMCS 2003, s. 137.

<sup>7</sup> Ibidem, s. 60.

<sup>8</sup> A. Schindler: O istocie animacji. W: Animacja społeczno-kulturalna wobec przemian cywilizacyjnych. Animacja – animator i jego kształcenie. Czterdziestolecie Państwowego Studium Kształcenia Animatorów Kultury i Bibliotekarzy we Wrocławiu, Wrocław: Państwowe Pomaturalne Studium Kształcenia Animatorów Kultury i Bibliotekarzy 2000, s. 10.

<sup>9</sup> Ibidem, s. 12.

<sup>10</sup> M. Dragićević-Šešić, B. Stojković: Kultura: zarządzanie, animacja, marketing, Warszawa: Narodowe Centrum Kultury 2012, s. 131.

jednostki i grupy – mogliby realizować swoje potrzeby w ramach kultury samodzielnie przez siebie odkrytej lub wynalezionej.”<sup>11</sup>

Szerokie rozumienie edukacji kulturalnej włącza w jej zakres następujące obszary, w których może i powinna być ona prowadzona:

- wychowanie estetyczne i artystyczne:
  - edukacja filmowa;
  - edukacja literacka;
  - edukacja muzyczna;
  - edukacja plastyczna;
  - edukacja teatralna;
- edukacja aksjologiczna;
- edukacja w zakresie kultury słowa i kompetencji komunikacyjnych;
- edukacja lokalna i regionalna;
- edukacja międzykulturowa;
- edukacja wielokulturowa (multikulturowa);
- edukacja globalna;
- edukacja krajoznawczo-turystyczna;
- edukacja na rzecz dziedzictwa kulturowego;
- edukacja historyczna;
- edukacja obywatelska;
- edukacja popkulturowa;
- edukacja medialna;
- edukacja prozdrowotna;
- edukacja prospołeczna;
- edukacja do samorządności;
- animacja kulturalna i społeczno-kulturalna.

Uzupełnienie ram teoretycznych stanowi zamieszczona na końcu dokumentu literatura przedmiotu zawierająca wybór publikacji dotyczących zagadnień teoretycznych z zakresu edukacji kulturalnej oraz prezentujących konkretnych projekty edukacyjne.

---

<sup>11</sup> G. Godlewski: Animacja i antropologia. W: Animacja kultury. Doświadczenie i przyszłość. Red. G. Godlewski i inni, Warszawa: Instytut Kultury Polskiej UW 2002, s 64.



## 2. POTENCJAŁ EDUKACYJNO-KULTURALNY LUBELSKICH DZIELNIC

### 2.1. Sposób gromadzenia danych

W celu dokonania wstępnej analizy potencjału edukacyjno-kulturalnego poszczególnych dzielnic rozpoczęte zostały prace mające na celu stworzenie bazy danych zawierającej informację o instytucjach kultury i innych podmiotach mogących prowadzić działalność z zakresu edukacji kulturalnej. Operatorzy na terenie przypisanych im dzielnic wskazali instytucje z którymi obecnie współpracują oraz wyszukiwali nowych potencjalnych partnerów programu. Dodatkowe informacje udostępniły następujące Wydziały Urzędu Miasta Lublin: Wydział Kultury, Wydział Oświaty oraz Wydział Sportu i Turystyki. Dodatkowo dane zostały uzupełnione na podstawie ogólnodostępnych informacji zamieszczonych na stronach internetowych podmiotów.

Zebrane informacje zostały włączone jako warstwa: *Kultura i edukacja kulturalna* do Internetowego Systemu Informacji Przestrzennej (ISDP). Obecnie w systemie znajduje się 406 podmiotów. Są to:

- publiczne i spółdzielcze instytucje kultury (instytucje artystyczne oraz instytucje upowszechniania kultury);
- organizacje pozarządowe działające w obszarze kultury;
- prowadzące działalność kulturalną podmioty prywatne (np. kina, szkoły tańca, kluby);
- instytucje oświatowe;
- organizacje kościelne i związki wyznaniowe;
- ośrodki i centra aktywności;
- podmioty organizujące działalność sportową i rekreacyjną.

ISIP umiejscawia poszczególne instytucje na mapie i pozwala na generowanie różnego rodzaju raportów. Aby umożliwić dogłębną analizę tematu włączone do systemu podmioty zostały opisane poprzez kilka różnych zmiennych - dane:

- adresowe;
- organizacyjne (sektor, organizator);
- dotyczące działalności podstawowej;
- typu instytucji;
- rodzajów prowadzonych zajęć z zakresu edukacji kulturalnej.

Zamieszczenie w bazie danych, tak dużej ilości podmiotów może wywoływać mylne wrażenie o stanie kultury w dzielnicach. Przystępując do analizy należy cały czas pamiętać, że zaledwie 82, czyli niecałe 20%, z nich to publiczne i samorządowe instytucje (bądź ich filie), których podstawowym celem jest prowadzenie działalności kulturalnej. Pozostałe to m.in.: 97 szkół, 126 organizacji pozarządowych,

46 organizacji kościelnych, 36 podmiotów prywatnych i 32 obiekty sportowo-rekreacyjne.

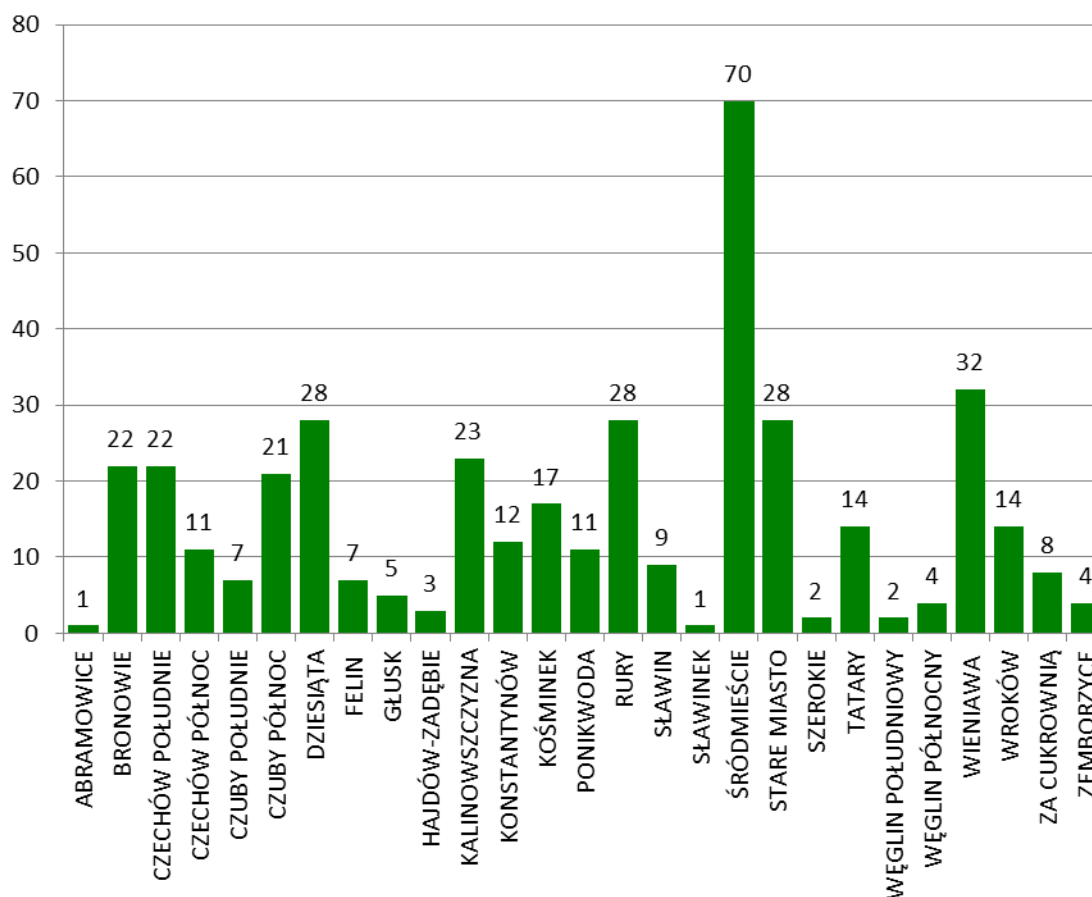
Lista podmiotów, włączanych do bazy danych jest bardzo szeroka, gdyż jednym jej podstawowych zadań jest udostępnienie operatorom programu pełnej bazy teleadresowej, umożliwiającej szybki kontakt z potencjalnymi partnerami konkretnych projektów.

## 2.2. Analiza potencjału dzielnic

Rozkład poszczególnych podmiotów - pogrupowanych ze względu na charakter prowadzonej działalności - prezentują zamieszczona w załączniku mapy.

Na pierwszy rzut oka widać, że istnieje wprost proporcjonalna zależność pomiędzy odległością od centrum miasta a ilością instytucji. Zauważalne jest również silne zróżnicowanie zasobów poszczególnych dzielnic. Obserwacje tę potwierdzają dane ilościowe, które prezentuje wykres poniżej.

Wykres 1: Liczba podmiotów wprowadzonych do ISPD wg dzielnic

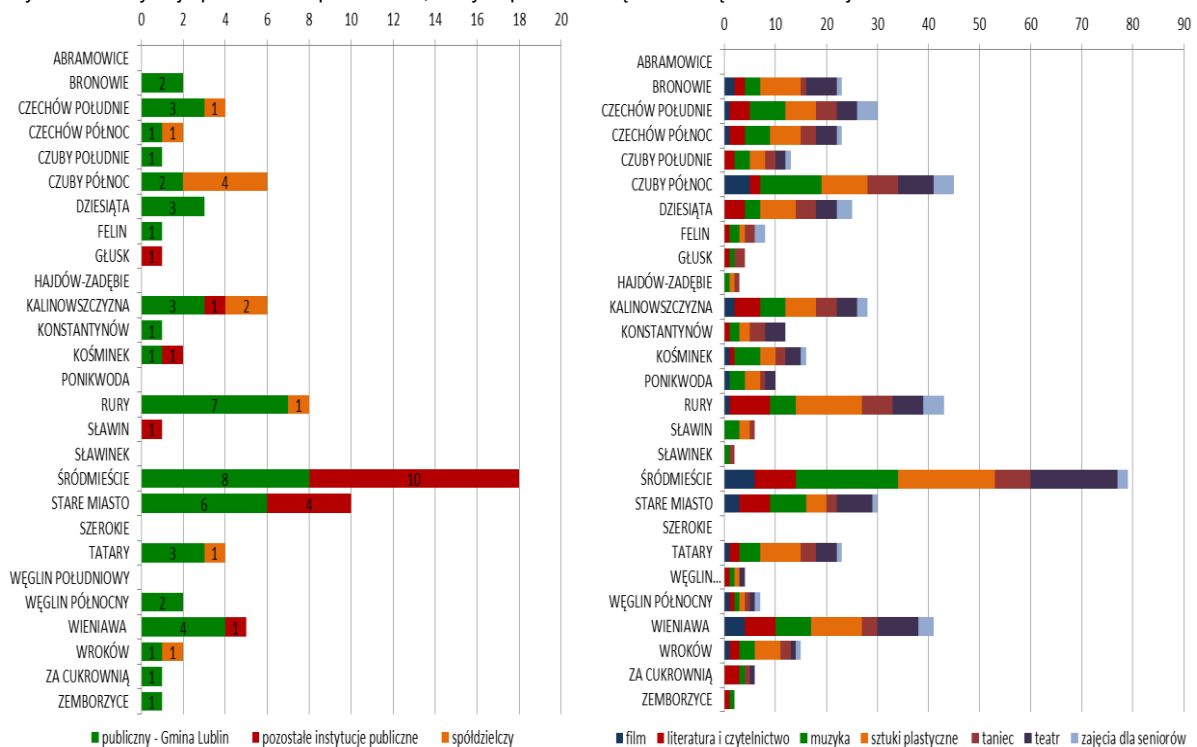


W celu bardziej realnej oceny potencjału kulturalno-edukacyjnego poszczególnych dzielnic poniżej zaprezentowane zostaną dwa wykresy. Pierwszy przedstawia

położenie publicznych i spółdzielczych instytucji kultury. Podmioty te powołane są w celu zaspokajania potrzeb kulturalnych mieszkańców, w przeciwieństwie do stowarzyszeń i fundacji tworzą trwałe i stabilne struktury. Równocześnie, inaczej niż w przypadku sektora prywatnego (w tym przemysłów kreatywnych – kin, wydawnictw) głównym celem ich działalności nie jest generowanie zysku - ze względu na realizację ważnych celów społecznych są one dotowane. Dlatego też są to podstawowe podmioty realizujące założenia strategiczne dotyczące rozwoju kultury w mieście.

Drugi wykres prezentuje liczbę instytucji oferujących zajęcia edukacyjne na terenie poszczególnych dzielnic. Z bardzo bogatej oferty zajęć, został przedstawiony rozkład najpopularniejszych i najbardziej tradycyjnych form, zajęć artystycznych z następujących dziedzin: film, literatura i czytelnictwo, muzyka, sztuki plastyczne, taniec, teatr oraz zajęcia skierowane do seniorów.

Wykres 2: Instytucje publiczne i spółdzielcze, których podstawową dziedziną działalności jest kultura



Wykres 3: Liczba instytucji oferująca zajęcia edukacyjne z wybranych dziedzin w podziale na dzielnice

Wszystkie trzy wykresy potwierdzają tezę o silnym zróżnicowaniu potencjału poszczególnych dzielnic. Niewielka ilość instytucji (wykres 1 i 2) działa w nowo powstających dzielnicach takich jak Czuby Południowe, Felin czy Szerokie oraz w starych, nierzadko poprzemysłowych dzielnicach o rozproszonej zabudowie mieszkalnej np. Hajdów-Zadębie czy Zemborzyce. Znaczne oddalenie tych dzielnic od centrum oraz słabo rozwinięte sieci komunikacyjne (w szczególności komunikacji publicznej) dodatkowo potęgują istniejące bariery przestrzenne i czasowe utrudniające mieszkańcom aktywne uczestnictwo w życiu kulturalnym miasta.

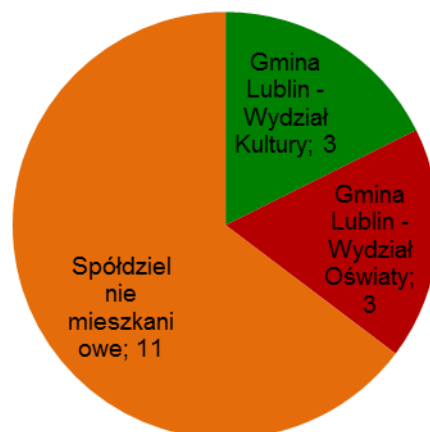
Ilość dostępnych zajęć, jest w dużej mierze wynikiem liczby podmiotów działających w ww. dzielnicach (korelacja pomiędzy ilością potencjalnych parterów w dzielnicach a ilością oferowanych w nich zajęć oraz pomiędzy ilością publicznych i spółdzielczych instytucji a ilością zajęć, jest bardzo silna i wynosi odpowiednio: 0,94 i 0,92).

W aż sześciu dzielnicach nie działa żadna publiczna lub spółdzielcza instytucja kultury, dodatkowo w dwóch z nich nie jest prowadzona ani jedna z analizowanych forma edukacji artystycznej. Jest to sytuacja alarmująca, która wymaga dalszej analizy i uzupełniania istniejącej oferty kulturalnej, szczególnie że w kolejnych siedmiu dzielnicach funkcjonuje tylko jedna taka instytucja.

Występuje duże zróżnicowanie zlokalizowania instytucji ze względu na ich charakter. Jak w większości miast najsilniejsze scentralizowanie wykazują instytucje artystyczne. Wszystkie pięć działających na terenie miasta (trzy teatry, filharmonia oraz zespół pieśni i tańca) mają swoje stałe siedziby w bezpośrednim centrum. Nieznaczna zmiana nastąpi w 2014 roku wraz z przeniesieniem Teatru im. H. Ch. Andersena do siedziby przy ul. Kunickiego (dzielnica: Dziesiąta).

Najliczniejszą liczbę (ok 35%) instytucji kultury stanowią biblioteki, które działają na terenie dwudziestu dzielnic - w siedmiu są to jedyne ośrodki kultury. Warto także wspomnieć, że wszystkie 36 filii Miejskiej Biblioteki Publicznej im. Hieronima Łopacińskiego poza udostępnianiem księgozbiorów, prowadzi bardzo aktywną działalność kulturalno-edukacyjną, zorientowaną daleko szerzej niż tylko na programy propagujące czytelnictwo.

Na terenie miasta działa też siedemnaście domów kultury (wraz z filiami). Charakterystyczne dla Lublina jest równoległe funkcjonowanie: miejskich (dzielnicowych – zarządzanych przez Wydział Kultury i młodzieżowych – prowadzonych przez Wydział Oświaty) oraz spółdzielczych (prowadzonych przez spółdzielnie mieszkaniowe) domów i klubów kultury. Dzięki temu w jedenastu dzielnicach miasta znajduje się co najmniej jedna taka instytucja.



Wykres 4: Domy kultury wg organizatora

Ich ofertę uzupełnia osiem ośrodków kultury (Ośrodek Brama Grodzka – Teatr NN, Ośrodek Praktyk Teatralnych Gardzienice, Teatr Stary w Lublinie, Warsztaty Kultury, Centrum Kultury w Lublinie, Ośrodek Międzykulturowych Inicjatyw Twórczych

„Rozdroża”, Wojewódzki Ośrodek Kultury w Lublinie, Akademickie Centrum Kultury "Chatka Żaka"), jedna publiczna galeria sztuki (Galeria Labirynt) oraz dwa prywatne kina. Wszystkie te instytucje prowadzą aktywną i zróżnicowaną działalność, niemniej wszystkie mieszczą się w centralnie położonych dzielnicach (Stare Miasto, Śródmieście, Wieniawa).

Z zebranych danych wynika, że duża ilość zajęć edukacyjnych jest prowadzone przez szkoły w formie różnego rodzaju kół zainteresowań, klubów, warsztatów. Na 97 szkół i zespołów szkół działających na terenie miasta aż 82 (85%) ma w swojej ofercie co najmniej jedno zajęcia z zakresu szeroko rozumianej edukacji kulturalnej.

Na podstawie aktualnie posiadanych danych nie jest możliwa rzetelna analiza aktywności kulturalno-edukacyjnej organizacji kościelnych oraz pozarządowych. Znaczna liczba tych podmiotów nie prowadzi własnych, systematycznie aktualizowanych stron internetowych, dlatego też w celu określenia ich potencjału niezbędny jest bezpośredni kontakt z ich przedstawicielami. Niemniej, już na tym etapie, można powiedzieć, że istnieje grupa bardzo aktywnych lokalnie i kulturalnie kościołów (np. Parafia pw. Niepokalanego Poczęcia Najświętszej Maryi Panny, prowadząca: Akademię Twórczości Dziecięcej, ognisko muzyczne oraz klub sportowy, czy Parafia pw. Św. Rodziny organizująca m.in. koncerty organowe) oraz organizacji pozarządowych (chociażby Fundacja Sztukmistrze, czy Stowarzyszenie Animatorów KLANZA). W przypadku organizacji pozarządowych należy również pamiętać, że bardzo niewiele z nich realizuje swoje projekty we własnej siedzibie, dlatego też ich lokalizacja często nie pokrywa się z zasięgiem działania. Najczęściej są to niewielkie, mobilne, działające ze zmienną intensywnością podmioty, które jednak ze względu na posiadane zasoby ludzkie i potencjał twórczych mogą być bardzo ważnym partnerem.

Podsumowując, na podstawie zebranych danych możemy wyszczególnić pięć typów dzielnic:

- a. dzielnice położone w centrum, w których swoje siedziby ma największa liczba instytucji oraz potencjalnych partnerów, nie występują bariery komunikacyjne (Kalinowszczyzna, Rury, Stare Miasto, Śródmieście, Wieniawa);
- b. dzielnice położone w pewnej odległości od centrum, ale posiadające pewną liczbę instytucji kultury oraz potencjalnych partnerów oraz stosunkowo dobrze skomunikowanych z innymi rejonami miasta (Bronowice, Czechów Południowy, Czuby Północne, Dziesiąta, Konstątnów, Tatary);
- c. nowe, peryferyjnie położone dzielnice, w tym dzielnice z zabudową jednorodziną, pozbawione infrastruktury kulturalnej, ze słabo rozwiniętą siecią komunikacyjną (Czuby Południowe, Felin, Sławin, Sławinek, Szerokie, Węglin Południowy i Północny);

- d. obszary przemysłowe o rozsianej zabudowie, nierzadko zagrożone wykluczeniem i uważane za niebezpieczne, na ich terenie działa mała liczna instytucji kulturalnych, brakuje potencjalnych partnerów (Abramowice, Hajdów-Zadębie, Za Cukrownią, Zemborzyce);
- e. pośrednie pomiędzy typem b i d (Czechów Północny, Kośminek, Ponikwoda, Wrotków oraz o specyfice miejsko-wiejskiej – Głusk.

Celem lepszego dostosowanie przygotowanej oferty do potrzeb poszczególnych obszarów oraz wyszukania konkretnych przestrzeni wymagających szybkiej interwencji zebrane dane będą w najbliższych miesiącach weryfikowane przez operatorów programu oraz zestawiane z informacjami zawartymi na innych warstwach ISIP i przekształcane w oparciu o różne zmienne tj. powierzchnia poszczególnych dzielnic, dostępność komunikacyjna, dane demograficzne dotyczące: liczby mieszkańców, średniej gęstości zaludnienia poszczególnych obszarów oraz struktury wiekowej mieszkańców.

### 3. ZAŁOŻENIA PROGRAMU

Prezentowany program ma charakter wieloletni i interdyscyplinarny, wymagający od organizatorów inicjowania współpracy międzysektorowej i systemowego planowania różnorodnych, symultanicznych i wzajemnie oddziałujących na siebie działań. Jest to także próba wypracowania nowego sposobu realizacji priorytetów polityki kulturalnej miasta. Dlatego też szczegółowo opracowane zostały założenia strategiczne jego realizacji, które w niniejszym rozdziale zaprezentowane są w następującej kolejności: cele strategiczne i zadania niezbędne do ich realizacji, dokumenty strategiczne wpływające na realizację programu, obszary o szczególnym znaczeniu i odmiennej specyfice prowadzonych działań – osie priorytetowe, realizatorzy i potencjalni partnerzy, uczestnicy programu, zasady finansowania oraz zakładane rezultaty. Prezentowane założenia strategiczne (w szczególności: cele i zadania, osie programowe oraz rezultaty) dotyczą okresu 2013 – 2018. Tegoroczna edycja programu ma charakter pilotażowy i ma za zadanie określić bariery wdrożeniowe oraz zebrać niezbędną praktyczną wiedzę – *know-how edukacji kulturalnej*.

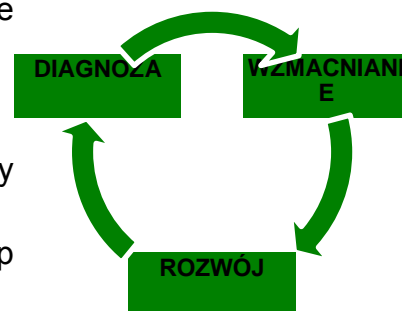
#### 3.1. Założenia strategiczne

Cele strategiczne:

1. Zwiększenie aktywnego uczestnictwa w kulturze mieszkańców Lublina.
2. Podniesienie kompetencji kulturowych lublinian.

Prace nad programem zostały zaplanowane jako powtarzający się cykl trzech prostych działań:

1. Diagnoza sytuacji zastanej.
2. Wzmocnienie istniejących operatorów kultury oraz poprawa jakości i różnorodności istniejącej oferty.
3. Rozwój, rozszerzanie oferty, uaktywnianie grup nieaktywnych, mało aktywnych i defaworyzowanych.



Pracę nad programem rozpoczynają się od analizy sytuacji zastanej oraz diagnozy potrzeb interesariuszy, możliwości realizacji i rozwoju programu. Podejmowane działania mają za zadanie:

I.I. Stworzenie i aktualizację baz danych zasobów potrzebnych do realizacji programu:

- w celu określenia potencjału instytucjonalno-edukacyjnego dzielnic – baza instytucji prowadzących działalność kulturalną zawierająca informacje kontaktowe, organizacyjne oraz informacje dotyczące aktualnej oferty edukacyjnej;

- w celu rozwoju programu – wykaz „dobrych praktyk” stosowanych w innych miastach i państwach oraz potencjalnych zewnętrznych źródeł finansowania projektów z zakresu edukacji kulturalnej lub rozwoju kultury w dzielnicach;
- analiza możliwości rozwoju projektu w oparciu o istniejącą, a do tej pory niewykorzystywaną do celów kulturalnych infrastrukturę – baza lokali i miejsc możliwych do wykorzystania w trakcie realizacji programu;
- analiza zasobów kadrowych i potencjału ludzkiego poszczególnych dzielnic – baza liderów społecznych, animatorów i osób prowadzących działalność kulturalną.

I.II. Włączenie do Internetowego Systemu Informacji Przestrzennej informacji o potencjale instytucjonalno-edukacyjnym poszczególnych dzielnic.

I.III. Zbadanie potrzeb i kompetencji kulturowych mieszkańców wg. różnych zmiennych ze szczególnym uwzględnieniem miejsca zamieszkania.

I.IV. Diagnoza potrzeb i określenie warunków niezbędnych do dalszego rozwoju istniejących podmiotów prowadzących działalność kulturalną.

I.V. Stworzenie systemu ewaluacji działań edukacyjnych pod kątem kosztów, frekwencji i satysfakcji uczestników.

Na podstawie przeprowadzonych analiz organizowane będą działania mające na celu wzmocnienie i poprawę funkcjonowania istniejących w dzielnicach podmiotów prowadzących działalność kulturalną. Szczególnie istotne zadania w tym zakresie:

II.I. Stworzenie systemu wsparcia dla podmiotów prowadzących działalność kulturalną na terenie miasta:

- podniesienie kompetencji kadr ze szczególnym uwzględnieniem potrzeb osób realizujących projekty edukacyjno-kulturalne;
- gromadzenie i upowszechnianie wiedzy na temat nowoczesnych metod edukacji kulturalnej oraz tworzenie innowacyjnych programów i narzędzi;
- stworzenie sprawnego mechanizmu finansowania projektów realizowanych w ramach programu;
- stworzenie systemu rozwoju wolontariatu dostosowanego do potrzeb wynikających z rozwoju edukacji kulturalnej.

II.II. Stworzenie systemu współpracy pomiędzy operatorami kultury działającymi na terenie dzielnic i pozostałymi interesariuszami programu, poprzez:

- uruchomienie platformy komunikacji dla organizacji prowadzących działalność kulturalną na terenie dzielnic;
- stworzenie sprawnego systemu informowania o programie i edukowania o znaczeniu edukacji kulturalnej pozostałych interesariuszy (dziennikarzy,



przedsiębiorców, rodziców, urzędników, przedstawicieli władz miasta odpowiedzialnych za kulturę )

- wspieranie partnerstw podmiotów instytucjonalnych posiadających zasoby (np. lokalowe, kadrowe, finansowe) i grup nieformalnych, klubów, zrzeszeń.

#### II.III. Wspieranie programów edukacji kulturalnej w szkołach przez:

- współpracę szkół z operatorami programu;
- wypracowanie prawnych rozwiązań umożliwiających intensyfikację współpracy ze szkołami np. prowadzenie lekcji - warsztatów z zakresu edukacji kulturalnej, organizacja szkoleń dla nauczycieli przedmiotów humanistycznych i artystycznych (wsparcie dla szkół), ale także np. udostępnianie zasobów szkoły na zajęcia pozalekcyjne realizowane przez inne podmioty (wsparcie od szkół);
- opracowywanie programów wraz z gotowymi konspektami i materiałów do zajęć z zakresu edukacji kulturalnej.

#### II.IV. Poprawa systemu informacji o działalności kulturalnej oraz stworzenie system informacji o programie:

- utworzenie strony internetowej programu;
- intensyfikacja działań związanych z promocją wydarzeń kulturalnych;
- uzupełnienie systemu o informacje dotyczące edukacji kulturalnej;
- przygotowanie folderów dotyczących każdej dzielnicy i jej potencjału kulturalno-edukacyjnego oraz aktualnej oferty kulturalnej;
- stworzenie systemu rekomendacji wartościowych programów edukacyjnych w oparciu o opracowany system ewaluacji;
- organizacja ogólnodostępnych, plenerowych działań animacyjnych oraz wydarzeń dla społeczności lokalnej np. koncerty, happeningi, pikniki, pokazy, itp.

W trakcie prac nad poprawą istniejących działań wyłonią się obszary, partnerzy i inicjatywy stanowiące ich uzupełnienie i rozwinięcie. Jest to moment przejścia do etapu rozwoju oferty, uaktywniania grup nieaktywnych, mało aktywnych czy defaworyzowanych. Szanse rozwoju programu:

#### III.I. Stworzenie partycypacyjnego modelu inicjowania i realizacji niewielkich projektów kulturalnych, np.:

- zajęcia z zakresu edukacji kulturalnej dla rad rodziców działających w szkołach;
- działania animacyjne (projekty krótkoterminowe) na terenie dzielnic współorganizowane przez nieformalne grupy mieszkańców.

#### III.II. Usuwanie barier w dostępie do oferty – dostosowanie jej do potrzeb i możliwości uczestników:

- bariery przestrzenne – poprzez:
  - poszerzanie oferty dzielnicowych instytucji kultury;
  - poszukiwanie nowych partnerów w dzielnicach i poszerzanie zakresu współpracy z dotychczasowymi;
  - tworzenie nowych, niewielkich i mobilnych punktów kontaktów z kulturą (wędrujące domy kultury);
  - poszukiwanie i udostępnianie na nowych lokali cele kulturalne (adaptowanie wolnych pomieszczeń, wynajem);
  - inwestycje w nowe obiekty;
- bariery czasowe – dostosowanie godzin otwarcia do potrzeb odbiorców konkretnych działań (umożliwienie korzystania z oferty wszystkim grupom odbiorców);
- bariery finansowe – rozwój dofinansowywanej i bezpłatnej oferty oraz tworzenie czytelnych systemów zniżek;
- doskonalenie oferty pod kątem rodzin - przekształcanie instytucji kultury w miejsca przyjazne rodzinie:
  - organizacja zajęć dla rodziców z dziećmi;
  - system zajęć łączonych – zajęcia dla rodziców i dzieci odbywające się w tym samym czasie;
  - opieka nad dziećmi podczas wydarzeń kulturalnych.

III.III. Tworzenie programów operacyjnych (tematycznych lub skierowanych do konkretnych grup) obejmujących swoim zasięgiem kilka lub kilkanaście dzielnic, np. LublinMovie – projekcje filmów w przestrzeni dzielnic, Lublin Tańczy – organizacja warsztatów tanecznych.

III.IV. Wzbogacenie oferty wydarzeń kulturalnych prezentowanych w dzielnicach:

- rozszerzanie zasięgu festiwali – prezentacja niektórych wydarzeń festiwalowych w dzielnicach;
- wprowadzenie sztuki w przestrzeń publiczną dzielnic, tworzenie dzielnicowej oferty „mimowolnych” kontaktów ze sztuką.

III.V. Rozwijanie nowych obszarów edukacji z pogranicza kultury i innych dziedzin:

- edukacja dzielnicowa – ścieżki tematyczne, odkrywanie historii dzielnic, historia mówiona;
- edukacja historyczna;
- edukacja wielokulturowa;
- gry miejskie;
- nowy cyrk;
- rozwój pedagogiki czasu wolnego oraz poprawa jakości przestrzeni rekreacyjnych;
- turystyka kulturowa i krajoznawstwo.

III.VI. Tworzenie banku wspólnych zasobów.

III.VII. Tworzenie systemu współpracy z lubelskimi uczelniami – system praktyk, staży, przygotowywania prac dyplomowych, współorganizacja wydarzeń kulturalnych.

Przez cały czas trwania programu zakładane jest prowadzenie ewaluacji, rozumianej jako systematyczne monitorowanie przebiegu prac, kontrola rezultatów oraz wprowadzanie modyfikacji mających na celu maksymalizację efektywności prowadzonych działań (zgodnie z cyklem: diagnoza – wzmacnianie – rozwój – diagnoza, ...). Dodatkowo, po zakończeniu każdego roku, zespół pracujący nad realizacją programu, będzie przeprowadzał analizę rocznej działalności.

### **3.2. Dokumenty strategiczne Miasta Lublin a program „Dzielnice Kultury”**

Obecnie kończą się prace nad Strategią Rozwoju Lublina na lata 2013 – 2020, na której podstawie są już budowane założenia do „Strategii rozwoju kultury w Lublinie”. Efektem tych działań jest redefiniowanie dotychczasowych celów, modyfikacja zamierzeń i poszukiwanie nowych sposobów działań. Koncepcja merytoryczna programu „Dzielnice Kultury”, powstaje w oparciu o założenia tychże dokumentów strategicznych, tak aby była ona jednym z elementów tworzenia nowej, spójnej polityki kulturalnej miasta.

Przyglądając się Projektowi Strategii Miasta, widać wyraźnie, że realizacja programu koresponduje z założoną misją miasta, czyli „tworzeniem warunków do zaspokajania i rozwijania zbiorowych potrzeb mieszkańców oraz innych interesariuszy Lublina zgodnie z najlepszą wiedzą na temat tych potrzeb oraz sposobów ich zaspokajania i rozwoju”.

W obecnym kształcie Strategii program „Dzielnice Kultury” został wpisany w pkt. *B.4.2. Rozwój oferty kulturalnej i dążenie do zwiększenia uczestnictwa mieszkańców Lublina w działaniach kulturalnych w obszarze Przyjazność - Wspieranie rozwoju kultury czasu wolnego.*

Jego założenia, odwołują się również do innych obszarów, jak choćby:

*A. Otwartości*

- *Wzmacnianie otwartości kulturowej*
- *Budowanie więzi regionalnych i metropolitalnych*

*B. Przyjazności*

- *Zwiększenie komfortu życia*
- *Podnoszenie jakości edukacji*

### *C. Przedsiębiorczości*

- *Wspieranie przemysłów kreatywnych*

### *D. Akademickości*

- *Przyciąganie i zatrzymywanie talentów w Lublinie*

oraz tzw. obszarów inspiracji:

- *Nowy urbanizm*
- *Eksperyment i zabawa*
- *Kultura szeroka*
- *Grupy kreatywne*
- *700-lecie lokacji Lublina.*

Charakter programu wynika także z toczących się obecnie dyskusji na temat „Strategii rozwoju kultury w Lublinie”, w których za priorytetowe uznaje się działania dotyczące rozwoju kultury w dzielnicach Lublina oraz działania z zakresu edukacji kulturalnej.

Założenia programu korespondują z obszarami:

#### *1. Przestrzeń:*

- 1.1. poprawa warunków lokalowych i jakości przestrzeni dla instytucji kultury;*
- 1.4. wprowadzanie sztuki w przestrzeń publiczną miasta;*
- 1.5. tworzenie warunków do rekreacji i aktywności plenerowej.*

#### *2. Finansowanie:*

- 2.2. przygotowania wieloletnich planów finansowania miejskich instytucji kultury;*
- 2.3. wzrost nakładów finansowych na wsparcie projektów organizacji pozarządowych.*

#### *3. Zarządzanie:*

- 3.1. wdrożenie kompleksowe monitorowanie i ocena zjawisk kulturalnych;*
- 3.2. partycypacyjny charakter zarządzania kulturą;*
- 3.5. usprawnienie zarządzania miejskimi instytucjami kultury;*
- 3.6. wspomaganie organizacji pozarządowych;*
- 3.7. wsparcie dla innych podmiotów podejmujących zadania i projekty kulturalne.*

#### *4. Oferta:*

- 4.2. poszerzanie i doskonalenie oferty lokalnych domów i ośrodków kultury;*
- 4.4. rozwijanie oferty „mimowolnych” kontaktów ze sztuką;*
- 4.5. poszerzanie i doskonalenie oferty rekreacyjnej;*
- 4.6. rozwijanie oferty plenerowej.*

#### *5. Dostępność:*

- 5.1. rozwijanie sieci placówek kulturalnych „pierwszego kontaktu”;
- 5.2. budowanie systemu promocji kultury;
- 5.3. zapewnianie opieki nad dziećmi w placówkach kultury;
- 5.4. wsparcie uczestnictwa w kulturze dla osób niezdolnych, starszych i rodzin wielodzietnych.

6. Uczestnictwo:

- 6.1. formowanie nawyków uczestnictwa w kulturze;
- 6.2. rozwój edukacji kulturalnej;
- 6.5. doskonalenie kompetencji w obszarze kultury;
- 6.6. promocja aktywnego trybu życia i udziału w kulturze;
- 6.7. rozwój wolontariatu.

Myśląc o planowaniu działań związanych z programem wdrożeniu również zwrócić uwagę na:

- Program współpracy Miasta Lublin z organizacjami pozarządowymi;
- Wieloletni Plan Inwestycyjny Miasta Lublin na lata 2008-2015;
- Studium uwarunkowań i kierunków rozwoju Miasta Lublin opracowywane przez Wydział Planowania UML;
- Programy rozwoju lokalnego tworzone przez Rady Dzielnic;
- Strategię Rozwoju Województwa Lubelskiego;

oraz programy dotyczące finansowania projektów kulturalnych, w szczególności:

- Regionalny Program Operacyjny Województwa Lubelskiego na lata 2007-2013 oraz na kolejny okres programowania (2014-2020);
- Programy MKiDN dotyczące wsparcia dla działalności kulturalnej, a w szczególności priorytetu: Edukacja kulturalna oraz Infrastruktura domów kultury;
- inne programy europejskie dedykowane kulturze.

### 3.3. Osie programowe

Proponowane działania koncentrują się wokół czterech idei - osi programu „Dzielnice Kultury”. Te osie to:

- *Lublin dzieciom;*
- *Kultura dla Seniora;*
- *Zainstaluj:Kultura;*
- *Dzielnicowe Przestrzenie Edukacji Kulturalnej*

*Lublin dzieciom* to kontynuacja idei ogłoszonej 16 września 2012 roku przez Prezydenta Miasta Lublin Krzysztofa Żuka w obecności Rzecznika Praw Dziecka Marka Michałaka podczas Międzynarodowego Dnia Orderu Uśmiechu. „Dzielnice Kultury” poprzez działania mające na celu rozwój oferty kulturalnej skierowanej do dzieci, czynią Lublin miastem przyjaznym i atrakcyjnym

dla najmłodszych jego mieszkańców. Strategicznym celem tej osi jest wychowanie pokolenia świadomych odbiorców i twórców kultury, posiadającego szerokie kompetencje kulturowe i społeczne oraz autentyczną potrzebę żywego uczestnictwa w życiu społeczności lokalnej.

Na powstanie osi *Kultura dla Seniora* wpłynęli sami adresaci, a w szczególności ich ubiegłoroczna aktywność. Ogłoszenie roku 2012 Europejskim Rokiem Aktywności Osób Starszych i Solidarności Międzypokoleniowej i powstające w związku z tym nowe inicjatywy pokazały, że wśród lubelskich seniorów znajduje się szerokie grono miłośników kultury i społecznych aktywistów. Program *Kultura dla Seniora* jest naturalną kontynuacją tych działań, który docelowo ma stać się kompleksowym systemem wspierania aktywności kulturalnej osób starszych. Program ten ma wspierać istniejące Kluby Seniora, rozwijać dostępną i tworzyć nową ofertę kulturalną oraz popularyzować działania mające na celu włączanie seniorów w kulturę 2.0. Istotnym elementem działań będzie poszukiwanie możliwości wykorzystania potencjału, wiedzy i doświadczenia osób dojrzałych oraz budowania pomostów międzypokoleniowych, np. poprzez aktywne uczestnictwo seniorów w programach wolontariackich i edukacyjnych.

*Zainstaluj:Kultura*, to idea poszerzania grona aktywnych odbiorców kultury o osoby i grupy, które ze względu na różnorodne czynniki do tej pory z oferty kulturalnej nie korzystały, bądź korzystały z niej okazjonalnie. Realizacja tego programu będzie dążyła m.in. do likwidacji barier w dostępie do kultury (działania mające na celu likwidację istniejących bariery zostały dokładnie scharakteryzowane w podrozdziale: Założenia strategiczne – Szanse rozwoju pkt b).

Działania prowadzone w ramach tej osi obejmują dwie grupy docelowe:

- osoby zagrożone wykluczeniem społecznym, w tym:
  - osoby niepełnosprawne;
  - dzieci i młodzież z rodzin patologicznych;
  - osoby długotrwale bezrobotne;
  - odbiorcy pomocy społecznej;
  - samotni rodzice, będący w trudnej sytuacji;
  - bezdomni;
  - osoby uzależnione w sposób problemowy od alkoholu, narkotyków, leków;
  - więźniowie opuszczający zakłady karne;
  - uchodźcy i osoby napływowe mające problemy z integracją społeczną;
  - analfabeci;
  - żebracy.
- pozostałe osoby niekorzystające z oferty kulturalno-edukacyjnej, wśród których najliczniejszą grupę stanowią: gimnazjaliści, licealiści, młodzież oraz osoby dorosłe aktywne zawodowo.

W ramach *Dzielnicowych Przestrzeni Edukacji Kulturalnej*, prowadzone będą cykliczne warsztaty artystyczne obejmujące zajęcia muzyczne, plastyczne, taneczne i teatralne. Poszczególne dziedziny traktowane są bardzo szeroko (dla przykładu plastyka to nie tylko rysunek, rzeźba i malarstwo, ale także grafika, fotografia, animacja, ornamentyka, kaligrafia, scenografia, graffiti, projektowanie kostiumów, techniki zdobnicze, czy rzemiosło artystyczne). Dostosowane do wieku, zainteresowań i możliwości uczestników cykliczne zajęcia umiejętności artystycznych rozwijają ekspresję twórczą, wrażliwość estetyczną, uzdolnienia i zainteresowania oraz zindywidualizowane i kreatywne myślenie.

### **3.4. Realizatorzy programu, potencjalni partnerzy**

Program będzie prowadzony przez trzy miejskie instytucje kultury (operatorów programu): Dzielnicowy Dom Kultury „Bronowice”, Dzielnicowy Dom Kultury „Węglin” oraz Warsztaty Kultury. Każdy z ośrodków, będzie koordynował pracę w dziewięciu dzielnicach miasta (podział miasta ze względu na operatora stanowi załącznik do niniejszego dokumentu), w zależności od potrzeb i specyfiki danego obszaru tworząc od podstaw lub doskonaląc i intensyfikując prowadzone w nich działania kulturalne, dążąc do stworzenia kompletnej i spójnej oferty kulturalno-edukacyjnej.

Równolegle do pracy operatorów w przypisach im dzielnicach tworzone będą zogniskowane wokół określonej grupy docelowej lub dziedziny programy operacyjne obejmujące swoim zasięgiem całe miasto. Każdy z nich będzie zarządzany przez koordynatora – jednego z operatorów lub inny podmiot zaangażowany w realizację programu. W roku 2013, w edycji pilotażowej programu, realizowane będą co najmniej dwa takie programy: przeprowadzone w lipcu Lato w Mieście oraz sierpnio-wrześniowy program, koncentrujący się wokół osi: Zainstaluj:Kultura.

Ze względu na rozbudowaną sieć filii (36), obejmujących swoim zasięgiem niemal całe miasto, dodatkowym podmiotem wspierającym i realizującym samodzielnie projekty będzie Miejska Biblioteka Publiczna im. H. Łopacińskiego.

Do Wydziału Kultury Urzędu Miasta Lublin należy: opracowanie założeń programu, monitorowanie jego realizacji, stworzenie i aktualizacja bazy danych oraz spójnego systemu informacji.

Podstawowym założeniem programu „Dzielnice Kultury” jest współpraca wielu niezależnych podmiotów działających w sferze kultury i edukacji. Potencjalnymi partnerami programu są instytucje kultury, bez względu na profil prowadzonej działalności czy organizatora. Przy wprowadzaniu programu szczególnie istotne jest wzmocnienie istniejących już w dzielnicach osiedlowych domów kultury (11 instytucji działających w 6 dzielnicach) prowadzonych przez spółdzielnie mieszkaniowe. Konieczne jest poprawienie współpracy z instytucjami oświatowymi, ośrodkami

i centrami aktywności oraz organizacjami kościelnymi, z których wiele prowadzi zajęcia z zakresu edukacji kulturalnej. Potencjalnymi partnerami będą także Rady Dzielnic, fundacje i stowarzyszenia oraz grupy nieformalne i dzielnicowi liderzy. Funkcjonowanie w obrębie miasta kilku wyższych uczelni daje realną możliwość nawiązania trwałej współpracy pomiędzy naukowcami i praktykami kultury, zarówno na płaszczyźnie teoretycznej, jak również w zakresie kształcenia przyszłych kadr. Studenci to nie tylko grono odbiorców programu, ale również jego potencjalni aktywni kreatorzy i wolontariusze. Na kształt istniejącej oferty wpływają ponadto funkcjonujące na rynku prywatne podmioty prowadzące działalność z zakresu animacji czasu wolnego: kina, szkoły tańca, centra rekreacji, a także kluby i kawiarnie włączające w swoją ofertę wydarzenia kulturalne.

Potencjalni partnerzy programu to:

- publiczne instytucje kultury;
- 11 dzielnicowych domów kultury prowadzonych przez lubelskie spółdzielnie mieszkaniowe;
- szkoły i inne instytucje oświatowe;
- ośrodki i centra aktywności;
- organizacje kościelne i związki wyznaniowe;
- Rady Dzielnic;
- wyższe uczelnie;
- organizacje, stowarzyszenia i samorządy studentów oraz koła naukowe;
- sektor pozarządowy;
- miejskie i lokalne grupy nieformalne;
- prowadzące działalność kulturalną podmioty prywatne (np. szkoły tańca, kina, kluby).

Docelowo, w perspektywie kilku lat, program będzie dążyć do zacieśnienia współpracy z partnerami na wszystkich etapach zarządzania edukacją kulturalną i rozwoju oferty kulturalnej dzielnic: od planowania, poprzez organizowanie, do etapu kontroli.

### **3.5. Uczestnicy projektu**

Program przewiduje tworzenie oferty kulturalno-edukacyjnej skierowanej do różnych grup wiekowych:

- dzieci w wieku:
  - przed-przedszkolnym (0-3);
  - przedszkolnym;
  - szkolnym z klas I-VI;
  - gimnazjalnym;
- młodzieży ze szkół ponadgimnazjalnych;



- studentów;
- dorosłych mieszkańców;
- rodzin;
- seniorów.

Bardzo ważnymi, aktywnymi kulturalnie grupami są dzieci oraz seniorzy. Podstawową rolą programu jest zwiększenie liczby oferowanych zajęć oraz poprawa ich jakości przy równoczesnym poszerzaniu grona uczestników poprzez docieranie do nowych grup odbiorców i poszukiwanie obszarów, w której takiej oferty brakuje. W miejscach, w których działalność taka do tej pory nie była prowadzona, powinna ona być wprowadzana w sposób partycypacyjny, przy współpracy i aktywnym uczestnictwie społeczności lokalnej.

Edukacja uczniów może być uzupełniana poza szkołą, niemniej należy dążyć do upowszechniania programów z zakresu edukacji kulturalnej w szkole, tak aby instytucje oświatowe zapewniały możliwość uczestnictwa w nich dzieciom i młodzieży na każdym poziomie edukacji.

Szczególnie ważne jest włączenie w obieg kultury uczniów gimnazjum, liceum, studentów, a nade wszystko dorosłych mieszkańców miasta. W przypadku tych grup, prowadzone obecnie działania wydają się być nieskuteczne, także konieczne jest wypracowanie nowych modeli edukacyjnych. Należy także pamiętać, że dorośli to w dużej części rodzice, których preferencje decydują o edukacji kulturalnej dzieci, a także wpływają na ich nawyki i postawy, w tym te dotyczące kultury czasu wolnego.

### **3.6. Finansowanie**

Środki na realizację programu „Dzielnice Kultury” w 2013 roku zostały zabezpieczone w budżecie Miasta Lublin w dziale 921, rozdziale 92105 w zadaniu: *tworzenie, upowszechnianie i rozwój kultury – Dzielnice Kultury* w wysokości 1 000 000 zł. Będą one sukcesywnie przekazywane do: operatorów, koordynatorów poszczególnych programów operacyjnych oraz Wydziału Kultury.

Przed przystąpieniem do realizacji konkretnych działań operatorzy i koordynatorzy programów składają do Wydziału Kultury swoje propozycję zawierające:

- cele;
- metody i środki;
- harmonogram działań;
- zasięg;
- kosztorys.

Na tej podstawie wybierane będą do realizacji najciekawsze, zgodnie z założeniami programu, inicjatywy.

Dodatkowa pula środków, w wysokości 400 000 zł, będzie przekazana organizacjom pozarządowym z rozdziału 92105 zadanie: *tworzenie, upowszechnianie i rozwój kultury – dotacje celowe dla podmiotów niezaliczanych do sektora finansów publicznych w ramach otwartych konkursów ofert na realizację zadań z zakresu kultury i sztuki, poprzez zadanie Kultura w dzielnicach.*

W latach kolejnych środki na realizację programu zostaną zabezpieczone w budżecie Wydziału Kultury lub budżetach miejskich instytucji kultury.

### **3.7. Oczekiwane rezultaty**

Oczekujemy, że długofalowymi efektami realizacji projektu będzie:

- stworzenie sprawnego systemu zarządzania kulturą w dzielnicach Lublina zogniskowanego wokół wspólnych, znanych i zinternalizowanych celów;
- intensyfikacja działań edukacyjnych prowadząca w długiej perspektywie do wytworzenia u lublinian nawyku uczestnictwa w kulturze;
- wzrost kompetencji kulturowych mieszkańców oraz umiejętności dokonywania wyborów i krytycznej oceny zjawisk kulturowych;
- wspieranie kreatywnych osobowości, uaktywnienie potencjału twórczego mieszkańców przejawiającego się w aktywnym trybie życia, samoedukacji, rozwoju koncepcji *lifelong learning* oraz zwiększeniu ilości inicjatyw oddolnych;
- zwiększenie poczucia przynależności, dumy i odpowiedzialności za miasto, rozwoju nowoczesnego społeczeństwa obywatelskiego;
- upowszechnienie wolontariatu, jako metody aktywnej formy edukacji kulturalnej;
- włączenie w obiegi kultury osoby zagrożonych wykluczeniem;
- likwidacja istniejących barier w dostępie do kultury;
- poszerzenie, udoskonalenie i dostosowanie do potrzeb odbiorców oferty domów i ośrodków kultury;
- włączenie sztuka w przestrzeń publiczną dzielnic - „mimowolny”, codzienny kontakt ze sztuką;
- stworzenie sprawnego systemu informacji wydarzeniach kulturalnych oraz ofercie edukacyjnej.

Przygotowanie wieloletnich planów finansowych, zarządzanie strategiczne oraz zwiększenie ilości pozyskiwanych środków pozabudżetowych przyczyni się ponadto do wzrostu stabilności finansowej instytucji. Funkcjonował będzie system wspierania różnorodnych podmiotów, nastąpi wzrost nakładów na działania organizacji pozarządowych (otwarte konkursy ofert na realizację zadań publicznych). Wypracowany zostanie partycypacyjny model zarządzania programem, równocześnie dojdzie do wzrostu kompetencji zarządczych w instytucjach i organizacjach pozarządowych.

### 3.8. Działania zaplanowane na rok 2013

W 2013 roku rusza pilotażowa edycja programu, dlatego też pierwsza połowa roku została przeznaczona na zadania mająca na celu kompleksowe przygotowanie założeń programu oraz diagnozę sytuacji zastanej. Niniejszy dokument jest zakończeniem pierwszego etapu prac, czyli opracowania wstępnej koncepcji merytorycznej programu oraz zebrania i analizy ogólnodostępnych danych dotyczących potencjału instytucjonalno-edukacyjnego poszczególnych dzielnic. Drugim etapem jest poszerzanie i weryfikacja posiadanych informacji, budowanie sieci współpracy w środowiskach lokalnych oraz opracowywanie koncepcji programowych dostosowanych do specyfiki konkretnych dzielnic. Etap ten realizuje każdy z operatorów w obrębie „swoich” dziewięciu dzielnic. Efektem finalnym jest złożenie przez operatorów do Wydziału Kultury koncepcji programowej obejmującej okres od lipca do grudnia.

Równocześnie przeprowadzony zostanie drugi otwarty konkurs ofert na realizację zadań z zakresu kultura i sztuka - zadanie *Kultura w dzielnicach*.

W lipcu rusza pierwszy program operacyjny – obejmujący swoim zasięgiem całe miasto – *Lato w mieście*. W zależności o wyników przeprowadzonej diagnozy operatorzy skupią się na organizacji lub wzmacnianiu działań kulturalno-rekreacyjnych dla młodzieży szkolnej w okresie letnim.

Drugi zaplanowany na ten rok (przełom sierpnia i września) program operacyjny koncentruje się wokół osi: *Zainstaluj:Kultura*. Jego celem jest wszczęcie idei programu „Dzielnice Kultury” w konkretne przestrzenie miejskie, promocja wydarzeń zaplanowanych w danej dzielnicy i dzielnicach sąsiednich na miesiące jesienno-zimowe, rozpowszechnienie wśród mieszkańców idei rozwoju *najbliższej* kultury, identyfikacja podejmowanych działań z hasłem „Dzielnice Kultury”. Zaplanowane działania stanowią uzupełnienie *Akcji Lato*, mają za zadanie poszerzyć grono uczestników o pozostałe grupy docelowe. Dobór metod realizacji poszczególnych projektów należy do każdego z operatorów i będzie wynikał z analizy specyfiki konkretnych przestrzeni.

Program na miesiące jesienno-zimowe zostanie zaplanowany w oparciu o przeprowadzoną w pierwszej połowie roku diagnozę oraz obserwacje przebiegu realizacji projektów wakacyjnych.

Koniec grudnia 2013 i początek stycznia 2014 roku będzie poświęcony na gruntowną analizę zrealizowanych działań. Efektem tego będzie raport podsumowujący pierwszy rok pracy nad programem oraz wskazujący obszary wymagające modyfikacji.

Analizując istniejące inicjatywy i doświadczenie potencjalnych partnerów w późniejszej perspektywie czasowej dążyć będziemy do tworzenia kolejnych programów operacyjnych. Jednym z pomysłów jest program *Lublin Tańczy*, czyli program mający na celu popularyzację tańca wśród mieszkańców Lublina, który mógłby bazować na doświadczeniu Lubelskiego Teatru Tańca z realizacji programu Instytutu Muzyki i Tańca „Myśl w ruchu”. Ważnymi partnerami przy projektach tanecznych mogłyby być również Zespół Pieśni i Tańca im. Wandy Kaniorowej, zespoły taneczne działające przy lubelskich wyższych uczelniach, a także DDK „Bronowice” i DDK „Węglin”, które również posiadają ogromne doświadczenie i doskonałych instruktorów edukacji tanecznej.

Kolejny program – *Lublin Movie* – mógłby dotyczyć popularyzacji sztuki filmowej, promować wartościowe tytuły i przekazywać wiedzę na temat kinematografii. Realizacja projektu mogłaby bazować na organizacji w przestrzeni dzielnic projekcji filmów połączonych ze spotkaniami z twórcami i dyskusją. Objazdowe dzielnicowe kino, odwiedzające mieszkańców w ich przestrzeni (wykorzystanie istniejącej „niekinowej” infrastruktury – sale szkolne, ściany bloków, magazynów) i jednoczące najbliższych sąsiadów przy jednym ekranie. Przy planowaniu takiego przedsięwzięcia można skorzystać z wiedzy i doświadczenia Rafała Chwały, Piotra Kotowskiego, twórców DKF „Bariera” (ACK „Chatka Żaka”) oraz DKF „16” (DDK SM „Czechów”). Interesujące programu z zakresu edukacji filmowej prowadzi również DDK „Węglin”, Teatr Stary oraz Warsztaty Kultury.

Tematem programu operacyjnego może stać się także sama dzielnica - poprzez zbieranie jej historii jak w przypadku działań DDK „Węglin” nad książką „Tajemnice Węglina”, czy prac Ośrodka Brama Grodzka – Teatr NN. Efekt ten można osiągnąć również poprzez tworzenie ścieżek rekreacyjno-edukacyjnych lub gier miejskich.

Ważnym źródłem inspiracji może być również druga część wspomnianego już dokumentu pt. „Lubelskie Przestrzenie Edukacji Kulturalnej – program rozwoju edukacji kulturalnej w Lublinie”.

Zaprezentowane programy nie wyczerpują możliwości rozwijania kultury w dzielnicach i trzeba mieć świadomość, że większości z przedstawionych w niniejszym dokumencie założeń, nie da się zrealizować do 31 grudnia 2013 roku. Projekt „Dzielnice Kultury” rusza i będzie sukcesywnie rozwijany, aby w perspektywie kilku kolejnych lat stać się jednym z elementów sprawnego systemu zarządzania kulturą w przestrzeni miasta i motorem intensywnego rozwoju edukacji kulturalnej

### 3.9. Harmonogram prac na rok 2013

Termin	Działania	Podmiot koordynujący realizację zadania
Styczeń - Luty	<p>Opracowane wstępnej koncepcji merytorycznej programu.</p> <p>W oparciu o informacje posiadane przez Urząd Miasta, operatorów programu, MPB oraz informacje dostępne w Internecie stworzenie bazy potencjału instytucjonalno-edukacyjny poszczególnych dzielnic.</p> <p>Włączenie zebranych danych w Internetowy System Informacji Przestrzennej (ISIP)</p>	Wydział Kultury UM Lublin
Luty - Kwiecień	<p>Diagnoza sytuacji zastanej: rozmowy z przedstawicielami środowisk lokalnych (rady dzielnic, parafie, szkoły, stowarzyszenia, kierownicy filii bibliotecznych MBP), badania ankietowe (potrzeby, możliwości, oczekiwania), analiza potencjału poszczególnych obszarów oraz zagrożeń dla realizacji założeń programu.</p> <p>Weryfikacja i uzupełnienie danych zgromadzonych w ISIP</p> <p>Opracowanie i złożenie do Wydziału Kultury UM Lublin programu działań, zawierającego: budżety, harmonogramy-rzeczowo finansowe i uzasadnienia programowe planowanych działań.</p>	DDK „Bronowice”, DDK „Węglin” Warsztaty Kultury
Luty - Marzec	Przygotowanie do drugiego otwartego konkursu ofert na realizację zadań z zakresu	Wydział Kultury UM Lublin

	kultury i sztuki – zadanie: „Kultura w dzielnicach”. Analiza regulaminu konkursu pod kątem potrzeb realizacji programu „Dzielnice Kultury”.	
Marzec - Kwiecień	Ogłoszenie i przeprowadzenie drugiego otwartego konkursu ofert na realizację zadań z zakresu kultury i sztuki z zadania „Kultura w dzielnicach”.	Wydział Kultury UM Lublin
Maj - Czerwiec	Analiza otrzymanych od operatorów programów działań, spotkania programowe. Rozstrzygnięcia budżetowe, zwiększenie dotacji podmiotowej operatorów stosownie do harmonogramu zatwierdzonych projektów.	Wydział Kultury UM Lublin
Lipiec	I część realizacji programu „Dzielnice Kultury” – <i>Lato w mieście</i> – w zależności od wyników diagnozy: organizacja lub wzmacnianie działań aktywizujących młodzież szkolną w okresie letnim.	DDK „Bronowice” DDK „Węglin” Warsztaty Kultury
Lipiec - Sierpień	Prace nad koncepcją i budżetem programu „Dzielnice Kultury” na rok 2014.	Wydział Kultury UM Lublin
Sierpień -Wrzesień	II część realizacji projektu „Dzielnice Kultury” – działania poziome skoncentrowane wokół idei <i>Zainstaluj:Kultura</i> . Program ten ma za zadanie: - promocję wydarzeń, które będą realizowane w każdej dzielnicy; - włączenie w grono odbiorców osób do tej pory nie korzystających z oferty kulturalnej; - zaszczepienie wśród mieszkańców idei rozwój <i>najbliższej</i> kultury– identyfikacja	DDK „Bronowice” DDK „Węglin” Warsztaty Kultury Wsparcie promocyjne i organizacyjne: Wydział Kultury UM Lublin

	<p>prowadzonych działań z programem „Dzielnice Kultury”.</p>	
<p>Wrzesień - Grudzień</p>	<p>III część realizacji projektu „Dzielnice Kultury” – działania edukacyjne, wydarzenia, aktywizacja środowisk lokalnych – projekty będące odpowiedzią na potrzeby kulturalne poszczególnych dzielnic.</p>	<p>DDK „Bronowice” DDK „Węglin” Warsztaty Kultury Wsparcie promocyjne i organizacyjne: Wydział Kultury UM Lublin</p>
<p>Grudzień 2013 - Styczeń 2014</p>	<p>Spotkanie podsumowujące - analiza przeprowadzonych działań, kontrola rezultatów.  Sporządzenie raportu podsumowującego rok 2013 wraz z proponowanymi kierunkami zmian realizacji w programie.</p>	<p>Wydział Kultury UM Lublin,</p>

## Załącznik nr 1: Podział dzielnic ze względu na operatora

### Dzielnicowy Dom Kultury „Bronowice”:

1. Abramowice
2. Bronowice
3. Dziesiąta
4. Felin
5. Głusk
6. Hajdów-Zadębie
7. Kalinowszczyzna
8. Kośminek
9. Tatary

### Dzielnicowy Dom Kultury „Węglin”:

1. Czuby Południowe
2. Czuby Północne
3. Konstantynów
4. Sławin
5. Sławinek
6. Szerokie
7. Węglin Południowy
8. Węglin Północny
9. Zemborzyce

### Warsztaty Kultury:

1. Czechów Południowy
2. Czechów Północny
3. Ponikwoda
4. Rury
5. Stare Miasto
6. Śródmieście
7. Wieniawa
8. Wrotków
9. Za Cukrownią



## Załącznik nr 2: Literatura

- Arts and Cultural Education at School in Europe, Brussels: Education, Audiovisual and Culture Executive Agency 2009.
- Bączek J. B.: Animacja czasu wolnego w turystyce. Praktyczny podręcznik dla animatorów. Warszawa: Stageman Polska, 2009
- Białek M.: DLA. Animacja kultury. Metody/Działania/Inspiracje. Warszawa: Towarzystwo Inicjatyw Twórczych "ę", 2002
- Białek-Graczyk M. (red.): Zoom na domy kultury. Warszawa: Towarzystwo Inicjatyw Twórczych „ę”, 2009
- Białkowski A. (red.): Standardy edukacji kulturalnej. Materiały do konsultacji środowiskowych. Warszawa: Fundacja Polskiej Rady Muzycznej, 2008
- Białkowski A., Grusiewicz M, Michalak M.: Edukacja muzyczna w Polsce. Diagnozy, debaty, aspiracje. Warszawa: Fundacja "Muzyka Jest Dla Wszystkich", 2010
- Białkowski A., Sacher W. A.: Standardy edukacji muzycznej. Warszawa: Fundacja „Muzyka jest dla wszystkich”, 2010
- Brzezińska-Hubert M., Olszówka A. (red.): Edukacja międzykulturowa. Pozaformalna Akademia Jakości Projektu., Warszawa: Fundacja Rozwoju Systemu „Edukacja”, 2008
- Brzezińskiej A. W., Hulewskiej A., Słomskiej-Nowak J. (red.): Edukacja kulturowa. Przestrzeń - kultura – przekaz. Wrocław: Wyższa Szkoła Zarządzania „Edukacja”, 2009
- Brzezińskiej A. W., Hulewskiej A., Słomskiej-Nowak J. (red.): Edukacja kulturowa. Społeczność - aktywizacja - uczenie się. Wrocław: Wyższa Szkoła Zarządzania „Edukacja”, 2010
- Capała P., Tokarz-Kamińska B. (red.): Seniorzy w akcji. Warszawa: Towarzystwo Inicjatyw Twórczych „ę”, 2009
- Celiński P. (red.): Raport DNA Miasta: Diagnoza. Fundacja Res Publica im. Henryka Krzeczковского
- Dominik I. (red.): Jak lokalnie budować dobro wspólne? Poradnik dla działających lokalnie. Warszawa: Akademia Rozwoju Filantropii, 2009
- Dziełak K., Rogozińska A., Stańczuk A. (red.): Edukacja + animacja. Warszawa: Narodowe Centrum Kultury, 2011
- Edukacja kulturalna – wybrane obszary, Red. K. Olbrycht, Katowice: Wydawnictwo Uniwersytetu Śląskiego 2004.
- Edukacja kulturalna dzieci i młodzieży (z doświadczeń wrocławskich), Red. K. Hrycyk,
- Edukacja kulturalna dzieci i młodzieży, Red. B. Idzikowski, E. Narkiewicz-Niedbalec, Zielona Góra: Regionalne Centrum Animacji Kultury, Warszawa: Centrum Animacji Kultury 2000.
- Edukacja kulturalna dzieci i młodzieży. Problemy i wyzwania. Materiały w konferencji zorganizowanej przez Komisję Kultury i Środków Przekazu pod patronatem Marszałka Senatu RP prof. Longina Pastusiaka 14 stycznia 2003 r. Warszawa: Dział Wydawniczy Kancelarii Senatu, 2003
- Edukacja kulturalna w szkole, Red. K. Polak, Kraków: Wydawnictwo Uniwersytetu Jagiellońskiego 2004.
- Fatyga B., Nowiński J., Kukołowicz T.: Raport o edukacji kulturalnej [na:] <http://www.kongreskultury.pl>
- Fedorowicz M. (red.): Raport o stanie edukacji. Społeczeństwo w drodze do wiedzy. Warszawa: Instytut Badań Edukacyjnych, 2011
- Ferenz K.: Konteksty edukacji kulturalnej. Społeczne interesy i indywidualne wybory, Zielona Góra: Uniwersytet Zielonogórski, 2003
- Frąckowiak M., Olszewski L., Rosińska M. (red.): Kolaboratorium. Zmiana i współdziałanie, Poznań: Fundacja SPOT, 2012

- Gajda J. (red.): Pedagogika kultury: historyczne osiągnięcia – współczesne kontrowersje wokół edukacji kulturalnej – perspektywy rozwoju. Lublin: Wydawnictwo UMCS, 1998
- Gajda J., Żardecki W. (red.): Dylematy animacji kulturalnej. Lublin: Wydawnictwo UMCS, 2001
- Gajda J.: Pedagogika kultury w zarysie. Kraków: Oficyna Wydawnicza „Impuls”, 2006
- Gębska J. (red.): Pracownia - miejsce spotkań ze sztuką. Witraż, batik, papier, wiklina, ceramika. Warszawa: Narodowe Centrum Kultury, 2004
- Godlewski G., Kurz I., Mencwel A., Wójtowski M. (red.): Animacja kultury. Doświadczenie i przyszłość. Warszawa: Instytut Kultury Polskiej UW, 2002
- Grad J., Kaczmarek U.: Organizacja i upowszechnianie kultury w Polsce. Zmiany modelu. Poznań: Wydawnictwo Naukowe UAM, 2005
- Grzybowski P. P.: Edukacja europejska - od wielokulturowości ku międzykulturowości. Kraków: Oficyna Wydawnicza „Impuls”, 2009
- Grzybowski P. P.: Edukacja międzykulturowa – konteksty. Od tożsamości do języka międzynarodowy. Kraków: Oficyna Wydawnicza „Impuls”, 2012
- Hamerla D.: Praca w zespole i współpraca z wolontariuszem. Warszawa: Fundacja Edukacja dla Demokracji, 2008
- Henzler P. (red.): Aktywni mieszkańcy. Inicjatywy sąsiedzkie w praktyce. Warszawa: Stowarzyszenie CAL, 2010
- Hrycyk K.: Animacja społeczno-kulturalna wobec przemian cywilizacyjnych. Animacja – animator i jego kształcenie. Czterdziestolecie Państwowego Studium Kształcenia Animatorów Kultury i Bibliotekarzy we Wrocławiu. Wrocław: Wydawnictwo Silesia, 2000
- Ilczuk D., Ratajski S. (red.): Edukacja poprzez kulturę. Kreatywność i innowacyjność. Warszawa: Polski Komitet ds. UNESCO, 2011
- Jakubowski W., Zierkiewicz E. (red.): Edukacyjne konteksty kultury popularnej. Kraków : Oficyna Wydawnicza „Impuls”, 2002
- Jakubowski W.: Edukacja i kultura popularna, Kraków: Oficyna Wydawnicza „Impuls” 2001.
- Jakubowski W.: Edukacja w świecie kultury popularnej. Kraków: Oficyna Wydawnicza „Impuls”, 2011
- Jakubowski W.: Kultura i edukacja. Kraków: Oficyna Wydawnicza „Impuls”, 2010
- Jankowski D. (red.): Edukacja kulturalna i aktywność artystyczna. Poznań: Wydawnictwo Naukowe UAM, 1996
- Jankowski D. (red.): Edukacja kulturalna w życiu człowieka. Kalisz: Uniwersytet im. Adama Mickiewicza - Instytut Pedagogiczno-Artystyczny, 1999
- Jankowski D. (red.): Edukacja kulturalna. Szkoła i rodzina. Kalisz: Kolegium Pedagogiczno-Artystyczne UAM i WOM, 1993
- Jankowski D.: Edukacja wobec zmiany. Toruń: Wydawnictwo Adam Marszałek, 2001
- Jankowski D.: Pedagogika kultury. Studia i koncepcja. Kraków: Oficyna Wydawnicza „Impuls”, 2010
- Jedlewska B., Skrzypczak B. (red.): Dom kultury w XXI wieku. Wizje, niepokoje, rozwiązania. Olsztyn: Centrum Edukacji i Inicjatyw Kulturalnych, 2009
- Jedlewska B.: Animacja kulturalna jako koncepcja edukacyjna w duchu nowego humanizmu. W: O nowy humanizm w edukacji, Red. J. Gajda, Kraków: Oficyna Wydawnicza „Impuls” 2000.
- Jedlewska B.: Animacja społeczno-kulturalna szansą realizacji nowych zadań edukacyjnych. W: Edukacja zorientowana na XXI wiek, Red. J. Gajda, Lublin: Wydawnictwo Uniwersytetu Marii Curie-Skłodowskiej 2000.
- Jedlewska B.: Animatorzy kultury wobec wyzwań edukacyjnych, Lublin: Wydawnictwo Uniwersytetu Marii Curie-Skłodowskiej 2003.
- Jedlewska B.: Animatorzy kultury wobec wyzwań edukacyjnych. Lublin: Wydawnictwo UMCS, 1999

- Jedlewska B.: Szkoła ośrodkiem edukacji kulturalnej w środowisku – stan, możliwości. W: Pedagogika kultury a edukacja kulturalna: rozwój historyczny, aktualność, perspektywy, Red. J. Gajda, Lublin: Wydawnictwo Uniwersytetu Marii Curie-Skłodowskiej 1996.
- Konteksty animacji społeczno-kulturalnej, Red. K. Hrycyk, Wrocław: Państwowe Pomaturalne Studiów Kształcenia Animatorów Kultury i Bibliotekarzy we Wrocławiu 2004.
- Jewdokimow M., Kasprzak T., Walczak B.: Aktywne domy kultury. Warszawa: Narodowe Centrum Kultury: 2009
- Kargul J.: Od upowszechniania kultury do animacji kulturalnej. Toruń: Wydaw. Adam Marszałek, 1998
- Kargul J.: Upowszechnianie, animacja, komercjalizacja kultury. Podręcznik akademicki. Warszawa: Wydawnictwo Naukowe PWN, 2012
- Kędzior-Niczyporuk E. (red.): Pedagogika zabawy w edukacji kulturalnej. Lublin: Wydawnictwo Klanza, 2006
- Kędzior-Niczyporuk E. (red.): Wprowadzenie do pedagogiki zabawy : wybór tekstów drukowanych w "Kropli" w latach 1992. Lublin : Wydawnictwo Klanza, 2003
- Kłósowski W. (red.): Kierunek kultura. W stronę żywego uczestnictwa w kulturze. Warszawa; Mazowieckie Centrum Kultury i Sztuki, 2011
- Konaszkiewicz Z. (red.): Profesjonalna i powszechna edukacja muzyczna wobec nowych wyzwań. Warszawa: Instytut Muzyki i Tańca, 2011
- Kopczyńska M.: Animacja społeczno-kulturalna. Podstawowe pojęcia i zagadnienia, Warszawa: Centrum Animacji Kulturalnej 1993.
- Kosińska M., Sikorska K., Skórzyńska A. (red.): Edukacja kulturalna jako projekt publiczny. Poznań: Galeria Miejska Arsenal w Poznaniu, 2012
- Kubinowski D. (red.): Pedagogika Kultury. Lublin: Wydawnictwo UMCS, 2005
- Kurz I. (red.): Lokalnie: animacja kultury / community arts. Warszawa: Instytut Kultury Polskiej UW, 2008
- Kurz I. (red.): Teraz! Animacja kultury. Warszawa: Instytut Kultury Polskiej UW, 2008
- Latoch-Zielińska M. (red.): Animacja działań kulturalnych. Wyzwania współczesności. Warszawa: Fundacja "Muzyka Jest Dla Wszystkich", 2010
- Litwinowicz-Drożdziel M. (red.): Animacja kultury - Kultura Współczesna 4/2009. Warszawa: Narodowe Centrum Kultury, 2009
- M. Kulewska, I. Topp, Wrocław: Silesia 2001.
- Marcinkiewicz O. A., Kondrasiuk G.: Po co nam centra kultury. Bydgoszcz: Miejskie Centrum Kultury w Bydgoszczy, 2012
- Matyjewicz M.: Animacja kulturalna: w poszukiwaniu obszarów współczesnego wychowania. Olsztyn: Wydawnictwo Marek Matyjewicz, 2010
- Melosik Z: Teoria i praktyka edukacji wielokulturowej. Kraków: Oficyna Wydawnicza „Impuls”, 2007
- Mendel M. (red.): Animacja współpracy środowiskowej. Toruń: Wydawnictwo Adam Marszałek, 2007
- Młynarczuk A., Potoniec K. (red.): Edukacja międzykulturowa wobec integracji dzieci polskich i czeczeńskich na przykładzie projektu „Ku wzbogacającej różnorodności”. Białystok: Fundacja Uniwersytetu w Białymstoku, 2009
- Niziołek K. (red.): Kot(d) dla tolerancji. Materiały dla nauczycieli i edukatorów. Białystok: Fundacja Uniwersytetu w Białymstoku, 2010
- Niziołek K. (red.): Żyjemy razem. Edukacja do wielokulturowości. Białystok: Urząd Marszałkowski Województwa Podlaskiego, 2011
- Niziołek K., Poczykowski R. (red.): Historia, pamięć, tolerancja. Nauczanie o wielokulturowości i lokalnej historii. Białystok: Fundacja Uniwersytetu w Białymstoku, 2008

- Olbrycht K., Koniecznej E., Skutnik J. (red.): Upowszechnianie kultury - wyzwaniem dla edukacji kulturalnej. Toruń: Wydawnictwo Adam Marszałek, 2008
- Olczyk-Grabowska A.: Akademia Animacji. Od pestki do pomarańczy, od inspiracji do działania. Warszawa: Fundacja Przystanek Twórczość, 2010
- Olech A. (red.): Partycypacja publiczna. O uczestnictwie obywateli w życiu wspólnoty lokalnej. Warszawa: Instytut Spraw Publicznych, 2011
- Olinkiewicz E., Repsch E. (red.): Warsztaty edukacji twórczej. Wrocław: Wydawnictwo Europa, 2001
- Pacholak K. (red.): Podaj dalej. 100 pomysłów Młodych Menedżerów Kultury. Warszawa: Towarzystwo Inicjatyw Twórczych „ę”, 2010
- Pazderski F., Urmański J., Makowski G.: Wolontariat w kulturze. Ekspertyza poświęcona polskim oraz europejskim rozwiązaniom systemowym dotyczącym wykorzystania wolontariatu w instytucjach kultury. Warszawa: Instytut Spraw Publicznych, 2010
- Pielasińska W: Edukacja kulturalna jako kategoria możliwości. [w:] Problemy Opiekuńczo-Wycjowawcze 1996, nr 5, dodatek: Przygotowanie do życia
- Piwek A., Drab-Pasierska J. (red.): Edukacja kulturalna. Teksty + preteksty. Wrocław: Ośrodek Kultury i Sztuki we Wrocławiu, 2011
- Polak K., Urban B. (red.): Edukacyjne wyzwania w krajach postkomunistycznych. Kraków: Wydawnictwo Uniwersytetu Jagiellońskiego, 2003
- Półturzycki J., Wesołowska E. A. (red.): Człowiek w społeczeństwie. Edukacja ustawiczna i oświata dorosłych w okresie transformacji. Warszawa: TWWP, 1994
- Rotkiewicz H. (red.): Myśl społeczna a wychowanie – inspiracje dla współczesności. Warszawa: Wydawnictwo Akademickie Żak, 2001
- Santos L. H. (red.): Międzynarodowy przewodnik metodologiczny po streetworkingu na świecie. Międzynarodowa Sieć Streetworkerów Społecznych, 2008
- Skrzypczak B. (red.): Od animacji do rewitalizacji społecznej - dialog perspektyw i doświadczeń. Warszawa: Centrum Projektów Europejskich. Krajowy Ośrodek Europejskiego Funduszu Społecznego i Centrum Wspierania Aktywności Lokalnej CAL, 2010
- Słowińska S.: Edukacja kulturalna w Polsce i w Niemczech. Kraków: Oficyna Wydawnicza „Impuls”, 2007
- Sternisko M., Janik A, Kamińska K., Wyrwa J.: Edukacja kulturalna w pedagogice ulicy. Kulturalna Walizka! Wrocław: Stowarzyszenie Aktywnych Społecznie „Trampolina”, 2013
- Suchodolski B. (red.): Edukacja kulturalna i egzystencja człowieka. Studia prognostyczne. Wrocław : Zakład Narodowy im. Ossolińskich, 1986
- Surma B. (red.): Pedagogika Marii Montessori w Polsce i na świecie. Łódź : Palatum ; Kraków : Wydaw. Wyż. Szkoły Filoz.-Pedagogicznej "IGNATIANUM", 2009
- Szarecki A.(red.): Kultura: więcej niż myślisz. Warszawa: Narodowe Centrum Kultury, 2012
- Szczepańska M.: Edukacja kulturalna dziecka w wieku wczesnoszkolnym. Kraków: Oficyna Wydawnicza „Impuls”, 2000
- Szerląg A. (red.): Edukacja obywatelska w społeczeństwach wielokulturowych. Kraków: Oficyna Wydawnicza „Impuls”, 2007
- Szerląg A. (red.): Historyczne konteksty edukacji obywatelskiej w społeczeństwach wielokulturowych. Kraków: Oficyna Wydawnicza „Impuls”, 2007
- Sztuka i edukacja w epoce ponowoczesnej, Red. T. Szkołut, Lublin: Wydawnictwo Uniwersytetu Marii Curie-Skłodowskiej 1995.
- Sztuka na krążkach [na:] <http://issuu.com/plenerownia/docs>
- Sztuka. Edukacja. Współczesność, Red. A. M. Żukowska, Lublin: Wydawnictwo Uniwersytetu Marii Curie-Skłodowskiej 2007.
- Szwed A., Feliksiak W., Kostynowicz J. (red.): Edukacja kulturalna. Warszawa: Stołeczne Centrum Edukacji Kulturalnej, 2008

- Theiss W., Skrzypczak B.: Edukacja i animacja społeczna w środowisku lokalnym. Warszawa: Wydawnictwo CAL: 2006
- Wojnar I. (red.): Edukacja i kultura. Idea i realia edukacji. Warszawa: Polska Akademia Nauk, 2006
- Wojnar I. (red.): Teoria wychowania estetycznego. Wybór tekstów. Warszawa: Wydawnictwo Żak, 1997
- Wojnar I.: Humanistyczne intencje edukacji, Warszawa: Wydawnictwo Akademickie „Żak” 2000.
- Wojnar: Dramat edukacji – szanse i ograniczenia edukacji kulturalnej. [w:] „Oświata i Wychowanie” 1989, nr 38
- Wójtowski M., Jackson B. (red.): Dom - moje centrum świata. Warszawa: Instytut Kultury Polskiej UW, 2004
- Żebrowski J. (red): Animacja kulturalna i społeczno-wychowawcza w środowiskach lokalnych. Gdańsk: Gdańskie Towarzystwo Naukowe, 2003
- Żebrowski J. (red.): Edukacja kulturalna w społeczeństwie obywatelskim. Gdańsk : Wydawnictwo Gdańskie, 1997