

Raport o stanie polskich metropolii: Lublin

Lublin musi zawałczyć o
kolejnych inwestorów

4. edycja
2019



Metodyka badania 7 Kapitałów Rozwojowych

Pomiar potencjału rozwojowego polskich metropolii bazuje na autorskiej metodzie 7 kapitałów. Zakłada ona, że dla harmonijnego rozwoju niezbędne jest jednoczesne posiadanie wielu różnorodnych zasobów. Analiza PwC prowadzona jest nieprzerwanie w cyklach 4-letnich od 2007 r., a zachowanie ugruntowanej i spójnej metodologii zapewnia porównywalność poszczególnych edycji, pomimo że dobór wskaźników na przestrzeni lat uległ pewnym zmianom. Różnice te są skutkiem doboru wskaźników cząstkowych wynikających z dostępności źródeł danych i zmian zachodzących w społeczeństwie.

Lista objętych badaniem miast rozszerzyła się z 7 w roku 2007, poprzez 11 w roku 2011, do 12 w latach 2015 i 2019. W obecnym raporcie po raz pierwszy przedstawiamy pomiar kapitałów zarówno dla miasta, jak i obszaru metropolitalnego.

Kapitał Instytucjonalno-Demokratyczny (KID)

obrazuje sprawność funkcjonowania instytucji miejskich oraz aktywność społeczeństwa obywatelskiego

Kapitał Techniczny i Infrastrukturalny (KTI)

pokazuje infrastrukturę miasta: mieszkania, transport, dostępność nowoczesnych usług i mediów

Kapitał Kultury i Wizerunku (KKW)

pokazuje, czy miasto jest postrzegane jako miejsce interesujące i atrakcyjne kulturowo

Kapitał Jakości życia (KJZ)

mówi, jakie warunki życia oferuje miasto: stan środowiska, opiekę zdrowotną, edukację, stan bezpieczeństwa, ruch uliczny

Kapitał źródeł Finansowania (KZF)

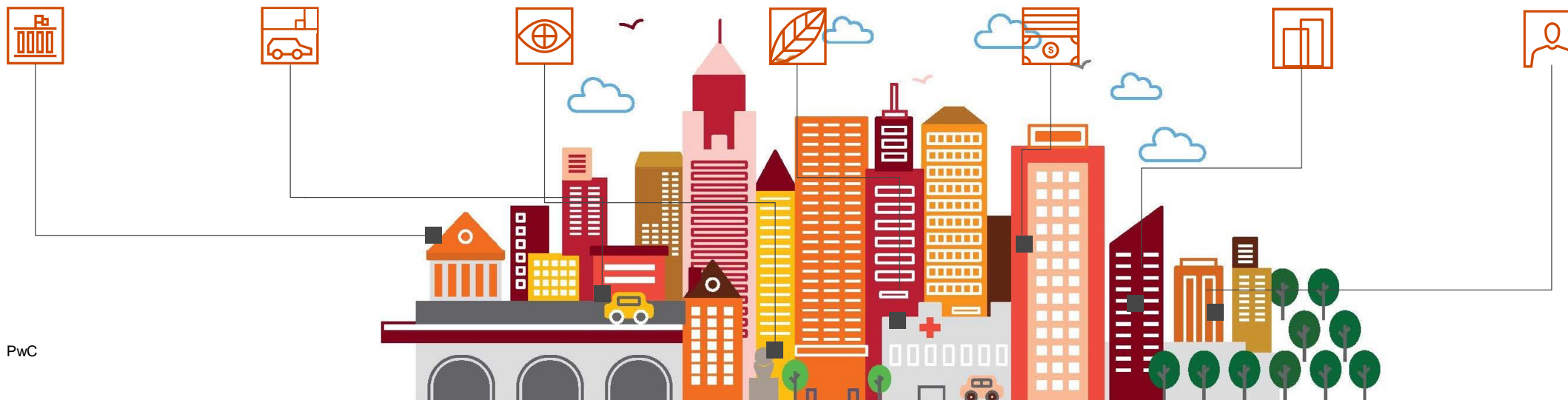
wskazuje, w jakim stopniu miasto jest w stanie znaleźć środki pieniężne niezbędne do sfinansowania rozwoju

Kapitał Atrakcyjności Inwestycyjnej (KAI)

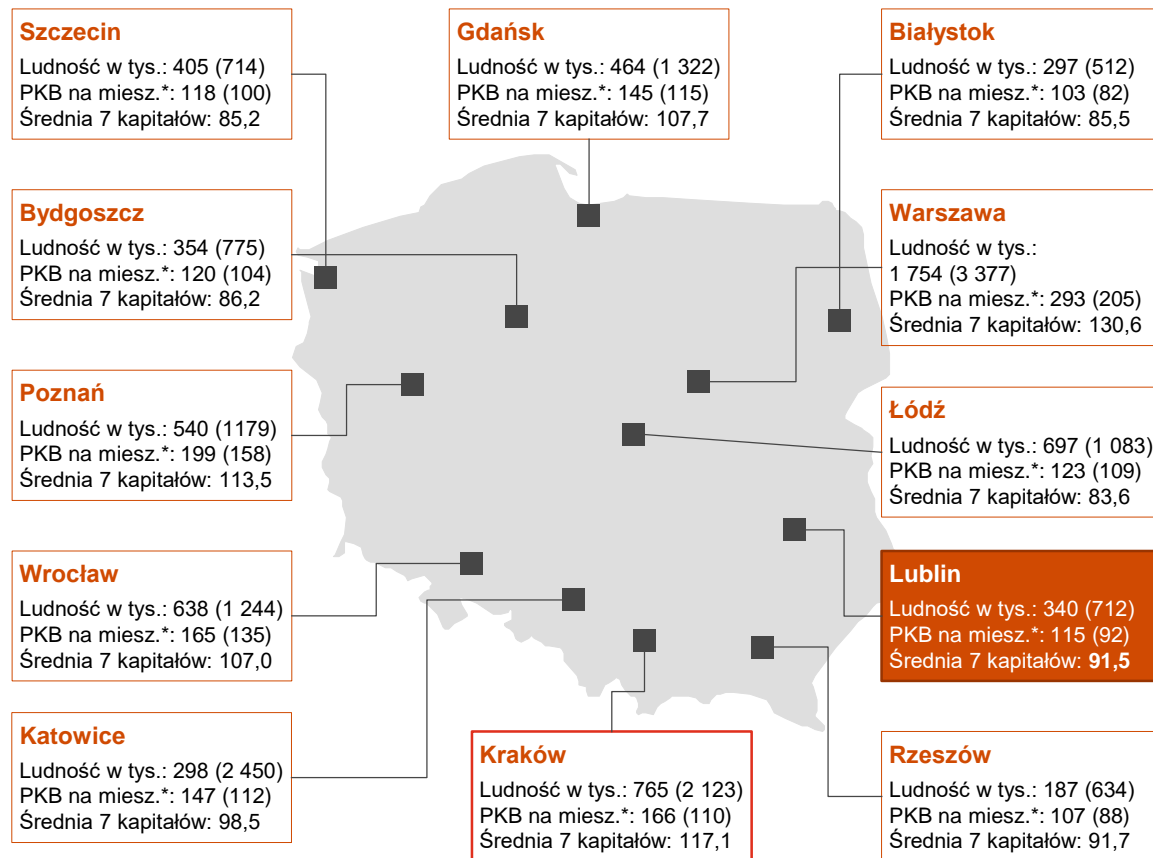
pokazuje, jak silnym magnesem jest miasto dla przyciągania krajowych i zagranicznych inwestorów

Kapitał Ludzki i Społeczny (KLS)

określa jakość zasobów ludzkich: wiedzę i kwalifikacje, strukturę demograficzną, aktywność społeczną, prorynkowe nastawienie zachęcające do aktywności gospodarczej



Metropolie fundamentem polskiej gospodarki



* 2018, Polska=100

W nawiasach podano dane dla obszarów metropolitalnych

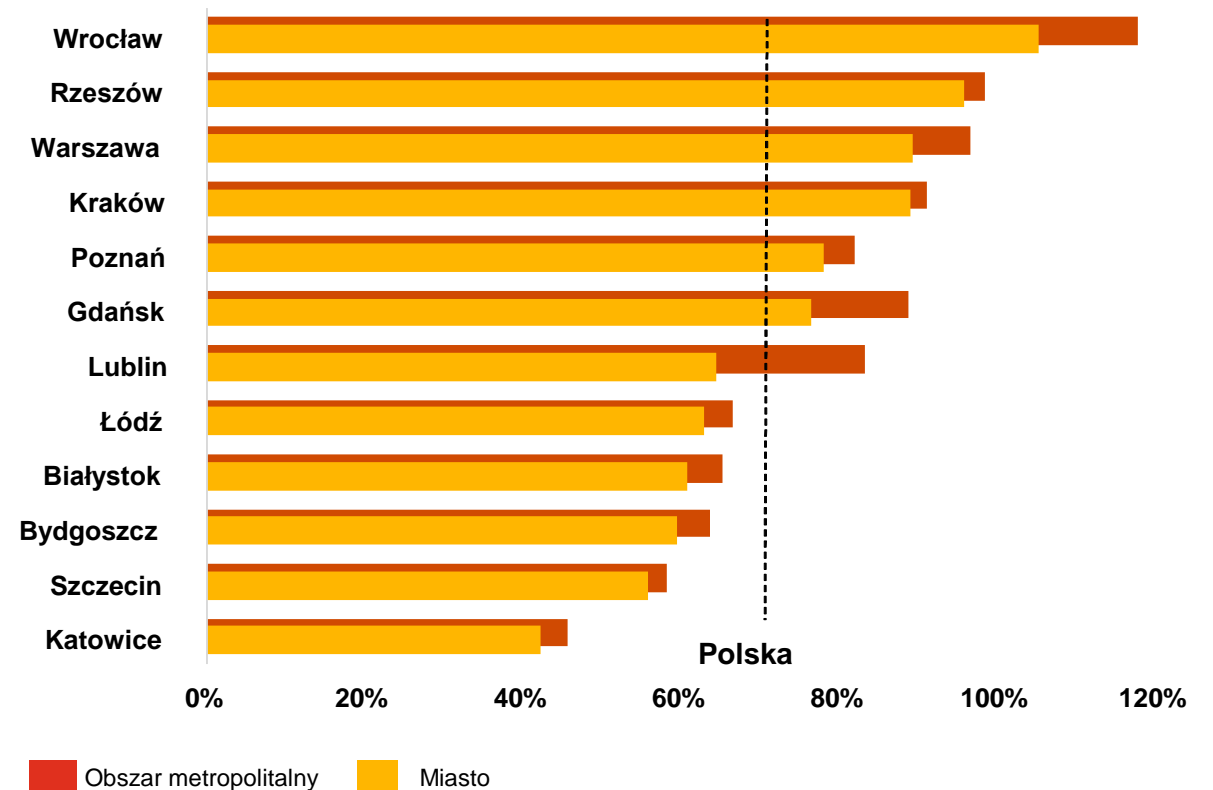
Źródło: GUS, szacunki PwC

- W 12 miastach objętych badaniem mieszka 6,7 miliona osób, czyli 18% całej ludności kraju, wytwarzając **32%** całkowitego PKB
- W 12 obszarach metropolitalnych ukształtowanych wokół tych miast mieszka 16,1 miliona osób, czyli 42% całej ludności, wytwarzając aż **55%** całkowitego PKB Polski
- W analizowanych obszarach metropolitalnych zlokalizowane jest **76%** wszystkich polskich firm informatycznych i zdecydowana większość firm z obszaru innowacji i nowych technologii

Metropolie fundamentem polskiej gospodarki

- Realny wzrost PKB w Polsce w latach 2004-2018 wyniósł 72%
- PKB wytwarzany na 12 obszarach metropolitalnych wzrósł od 46% w Górnośląsko-Zagłębiowskiej Metropolii do 118% w metropolii wrocławskiej
- Najszybciej rozwijającymi się gospodarczo metropoliami były: Wrocław, Rzeszów, Warszawa i Kraków, a więc miasta o różnej wielkości, położeniu i różnych warunkach do rozwoju

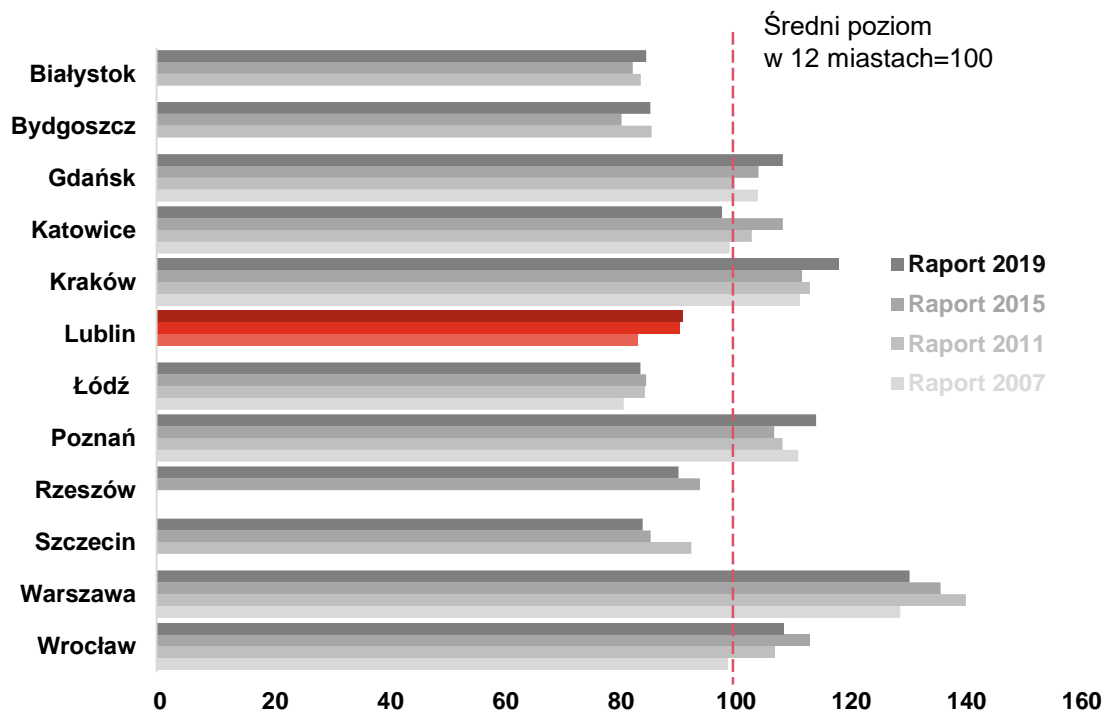
Realny wzrost PKB polskich metropolii, 2004-18



Źródło: GUS, szacunki PwC

Metropolie fundamentem polskiej gospodarki

Średnia wartość 7 kapitałów polskich miast w kolejnych edycjach raportów PwC (2007, 2011, 2015, 2019)



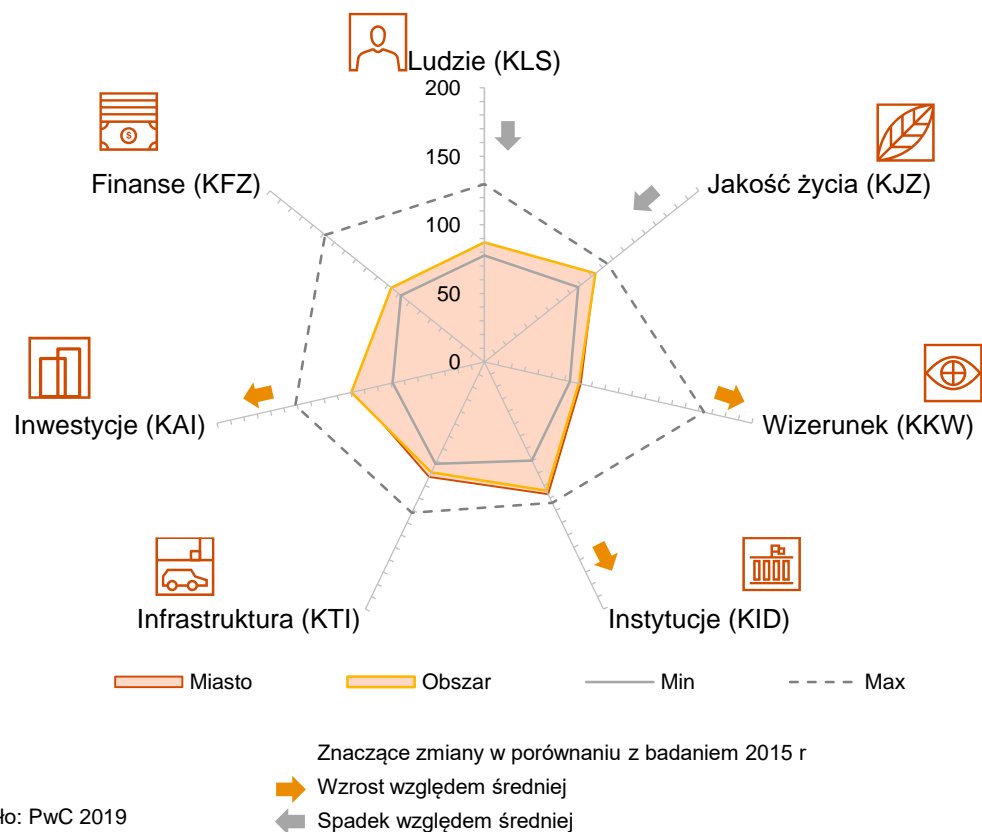
Źródło: PwC

PwC

W ciągu 12 lat poziom kapitałów we wszystkich 12 miastach znacząco wzrósł. Kapitały rosły zdecydowanie szybciej niż przeciętnie w przypadku Wrocławia i Krakowa oraz w krótszym okresie 8 lat także Lublina. W ciągu ostatnich 4 lat wyraźnej poprawie – w stosunku do średniej – uległ poziom rozwoju kapitałów Krakowa, Poznania i Bydgoszczy. Najwyższy przeciętny poziom 7 kapitałów notują dziś metropolia warszawska (131% średniego poziomu), a następnie krakowska, poznańska, wrocławska i trójmiejska (107-117% średniej). Poniżej średniej plasuje się przeciętny poziom 7 kapitałów w metropolii katowickiej (99%), a także bydgoskiej, łódzkiej, lubelskiej, szczecińskiej, białostockiej i rzeszowskiej (84-92 %). Nie oznacza to jednak, że metropolie te się nie rozwijały w badanej perspektywie, a jedynie że rozwijały się nieco wolniej niż pozostałe.

Wynik badania Lublin

Łączna ocena 7 kapitałów



Najsilniejszymi stronami Lublina są Kapitał Jakości Życia oraz Kapitał Instytucjonalno-Demokratyczny. Na wysoką ocenę składają się bardzo dobry stan środowiska naturalnego, poczucie bezpieczeństwa wśród mieszkańców oraz aktywność obywatelska. Warto również zwrócić uwagę na znaczną liczbę studentów wybierających kierunki ściśle i informatykę. Kapitał ludzki Lublina ma jednak charakter specyficzny, wysokiej aktywności społecznej nie towarzyszy porównywalna aktywność ekonomiczna. Miasto wciąż nie w pełni wykorzystuje posiadany potencjał rozwojowy metropolii jako ośrodka akademickiego. Problemem jest również wciąż stosunkowo słaby wizerunek miasta oraz umiarkowany sukces w zakresie przyciągania dużych inwestorów. To właśnie w tych obszarach może w najbliższych latach rozegrać się batalia o prawdziwy sukces Lublina. Warunkiem jego osiągnięcia jest pełne wykorzystanie roli miasta jako centrum wiedzy i centrum kulturowego regionu.

Biorąc pod uwagę posiadane atuty, miasto ma szansę przekształcić się w dynamiczną i zamożną metropolię. Wymaga to jednak dobrej, konsekwentnie realizowanej i wspieranej przez wszystkich interesariuszy strategii rozwoju.



Lublin na tle
pozostałych
polskich
metropolii

Co wyróżnia Lublin – największe atuty i wyzwania

291 zł

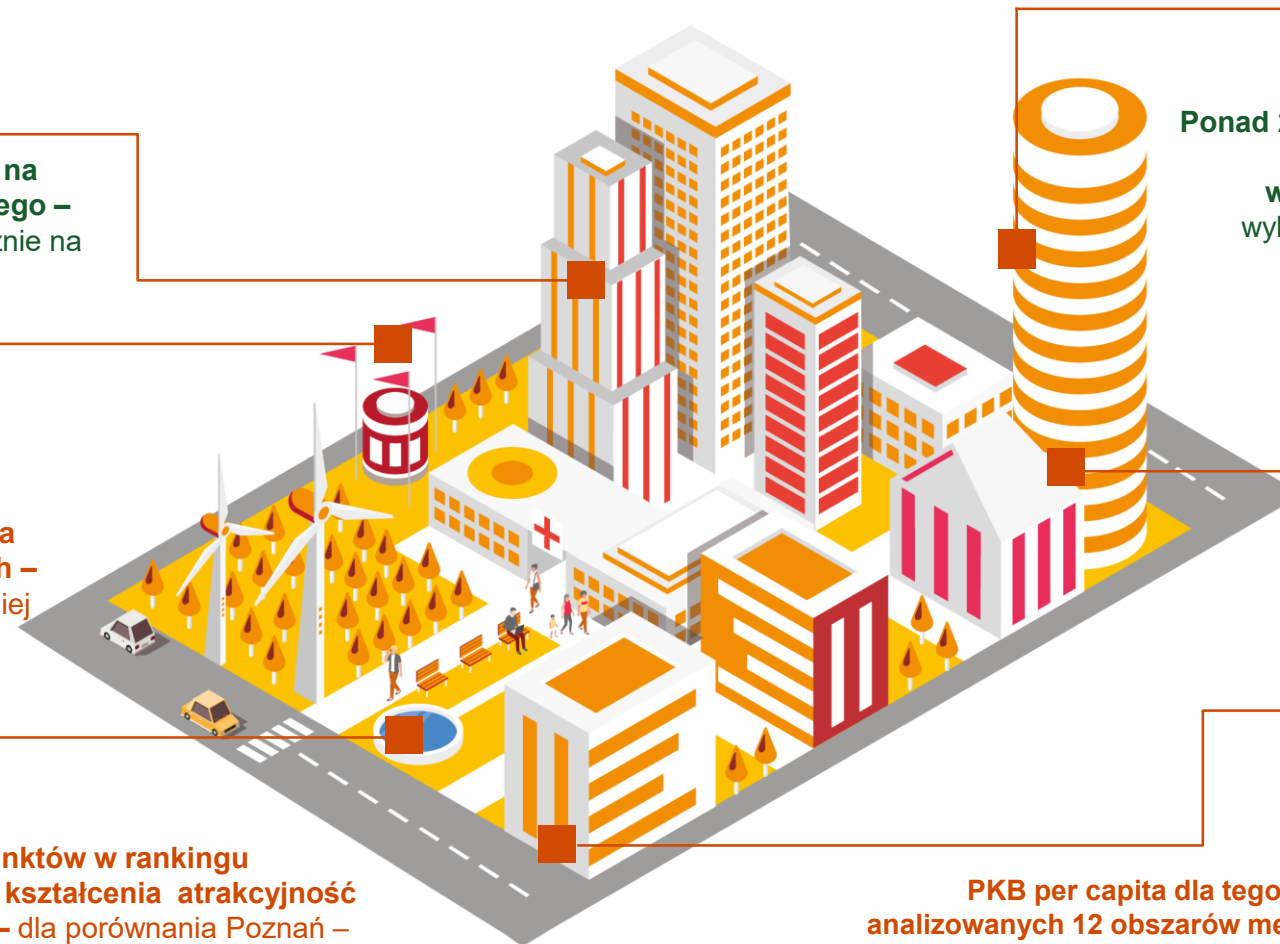
Lublin charakteryzują wysokie nakłady na kulturę i ochronę dziedzictwa narodowego – miasto przeznaczają blisko 300 złotych rocznie na mieszkańca; jest to jeden z najwyższych wskaźników dla 12 metropolii.

72 000

Obszar metropolitalny Lublina odwiedza niewielka liczba turystów zagranicznych – w 2018 roku ok. 72 000, blisko 19 razy mniej niż w Warszawie i 17 razy mniej niż w Krakowie.

235

Lubelskie uczelnie mają średnio 235 punktów w rankingu Perspektywy, biorąc pod uwagę jakość kształcenia atrakcyjność uczelni z punktu widzenia rynku pracy – dla porównania Poznań – 345, Kraków – 466, Warszawa – 822.



67%

Ponad 2/3 ludności obszaru metropolitalnego Lublina posiada średnie lub wyższe wykształcenie. Znaczna liczba studentów wybiera kierunki techniczne i informatyczne.

14,9%

Lublin jest trzecim (po Białymstoku i Rzeszowie) miastem pod względem udziału wydatków na inwestycje w całości wydatków.

Udział ten wyniósł w 2018 roku 14,9%.

53 577 zł

PKB per capita dla tego regionu jest jednym z najniższych wśród analizowanych 12 obszarów metropolitalnych. Niska baza dochodowa jest jedną z barier dla szybszego rozwoju miasta.

Kapitał Techniczny i Infrastrukturalny



Składowe Kapitału:

1 Transport przyjazny środowisku

2 Infrastruktura transportowa

3 Zasoby mieszkaniowe

4 Media

5 Handel i usługi

92,6

Wynik Lublina w Kapitale

Kapitał Techniczny i Infrastrukturalny należy uznać za nie dość rozwinięty zarówno na obszarze Lublina, jak i całej metropolii. Pewne jego elementy, takie jak np. infrastruktura rowerowa czy wiek taboru transportowego są na wysokim poziomie. Czynniki wpływającymi negatywnie na wynik Lublina w tym Kapitale jest stosunkowo słabo rozwinięta sieć gastronomiczna i noclegowa, a także niedostateczna liczba połączeń kolejowych. Dzięki stale udoskonalanej infrastrukturze komunikacyjnej, powstają dogodne połączenia drogowe i kolejowe z centralną i południową Polską, a otwarty w grudniu 2012 roku Port Lotniczy Lublin zapewnia szybki dostęp do najważniejszych miast i węzłów komunikacyjnych Europy, jednak infrastruktura transportowa w Lublinie i na całym obszarze metropolitalnym wciąż wymaga poprawy.



Mocne strony miasta

- Obecność lotniska położonego w niedużej odległości (12km) od centrum Lublina, a także w bliskim sąsiedztwie Specjalnej Strefy Ekonomicznej.
- Rozbudowana, wysokiej jakości infrastruktura rowerowa – Lubelski Rower Miejski to jeden z najbardziej rozwiniętych systemów rowerowych w Polsce. Lublin zajmuje także drugie miejsce pod względem długości ścieżek rowerowych w miastach polskich, oferując 155,3 km trasy.
- Planowana modernizacja odcinka trasy kolejowej między Lublinem a Otwockiem (w 2020 roku) ma skrócić podróż z Lublina do Warszawy do 1,5 godziny.
- Powstająca trasa S-17, z planowanym terminem oddania do końca 2019 roku, która połączy Lublin i Warszawę. Docelowo S-17 ma prowadzić do granicy z Ukrainą. Powstająca trasa S-19, łącząca Lublin z Rzeszowem, w ciągu Via Carpathia.



Główne wyzwania miasta

- Poprawa komfortu podróży poprzez zwiększenie podaży miejsc w komunikacji publicznej – obecnie jest ona o ponad 30% niższa niż średnia dla 12 metropolii.
- Choć lubelska sieć autobusów wyposażona jest w panele fotowoltaiczne, a co trzeci pojazd komunikacji miejskiej to ekologiczne trolejbusy, dzięki którym Lublin jest od lat w awangardzie elektrycznego transportu kołowego w miastach, niezbędny jest dalszy rozwój liczby nowoczesnych i ekologicznych pojazdów w taborze komunikacji miejskiej.
- Wsparcie rozbudowy infrastruktury HoReCa (sektor hotelarski oraz gastronomiczny). Pomimo wysokiej dostępności sklepów i dużej powierzchni handlowej, w Lublinie wciąż działa względnie mało hoteli i lokali gastronomicznych.

Kapitał Kultury i Wizerunku



Składowe Kapitału:

1 Generalny wizerunek miasta

2 Kultura wysoka

3 Kultura życia codziennego

4 Aktywność fizyczna i zaplecze infrastrukturalne sportu

75,8

Wynik Lublina w Kapitale

Poziom rozwoju Kapitału Kultury i Wizerunku należy do niższych i wymaga podejmowania dalszych działań na rzecz poprawy rozpoznawalności miasta. Niskie wyniki, to przede wszystkim niewystarczająca promocja atrakcji turystycznych, oraz ograniczona w porównaniu do pozostałych analizowanych miast, aktywność kulturalna w zakresie organizowania festiwali filmowych oraz dużych koncertów. Warto jednak nadmienić, że Lublin co raz częściej staje się sceną dla produkcji filmowych i serialowych. Rozwoju wymaga także infrastruktura sportowa przeznaczona dla celów rekreacyjnych, w tym liczba dostępnych siłowni. Podobnie wygląda sytuacja na całym obszarze metropolitalnym. W swojej strategii miasto powinno skoncentrować się na promocji i budowie wizerunku Lublina jako atrakcyjnego turystycznie miejsca, które warto odwiedzić, a także zwiększyć inwestycje w promocję sportu i zdrowego stylu życia.



Mocne strony miasta

- Wysokie nakłady na kulturę i ochronę dziedzictwa narodowego – o ponad 40% wyższe niż średnia dla 12 metropolii.
- Znacząca liczba festiwali teatralnych organizowanych zarówno przez władze samorządowe, jak i społeczność akademicką - ponad 50% wyższa niż średnia dla 12 metropolii.
- Współgospodarz Mistrzostw Świata U20 w 2019 roku. Na Arenie Lublin odbyło się aż 9 meczów, w tym jeden półfinał.
- Nowoczesne Centrum Spotkania Kultur – miejsce, w którym do dyspozycji mieszkańców i turystów pozostaje bogata oferta atrakcji kulturalnych i rozrywkowych, takich jak teatr, filharmonia, galeria sztuki, biblioteka multimedialna czy wystawy czasowe.



Główne wyzwania miasta

- Wzmocnienie wizerunku Lublina i lubelskiego obszaru metropolitalnego jako miasta turystycznego, a także opracowanie i promowanie oferty turystycznej. Liczba zagranicznych odwiedzających jest blisko 60% niższa niż średnio w 12 metropoliach.
- Promowanie atrakcji turystycznych, w szczególności poprzez znane portale turystyczne czy media społecznościowe.
- Wsparcie rozbudowy siłowni sieciowych, a także zwiększenie liczby dostępnych dla mieszkańców basenów publicznych.
- Intensyfikacja działań na rzecz propagowania zdrowego stylu życia oraz aktywności fizycznej poprzez organizację większej liczby sportowych wydarzeń miejskich oraz ich aktywną promocję wśród mieszkańców.

Kapitał Jakości Życia



Składowe Kapitału:

1 Stan środowiska naturalnego

2 Uciążliwość ruchu drogowego

3 Jakość opieki medycznej

4 Jakość edukacji

5 Poczucie bezpieczeństwa

98,2

Wynik Lublina w Kapitale

Na tle innych metropolii, Kapitał Jakości Życia w Lublinie można uznać za zadowalający. Pozytywnymi elementami są niewielka uciążliwość ruchu drogowego, bardzo dobry stan środowiska naturalnego oraz stosunkowo wysokiej jakości publiczna opieka medyczna. Wyzwaniem pozostaje jednak stworzenie warunków do rozwoju prywatnej opieki medycznej. Obszarem, który wymaga szczególnej uwagi jest podnoszenie jakości edukacji na wszystkich poziomach nauczania, zarówno w samym Lublinie jak i na całym obszarze metropolitalnym.



Mocne strony miasta

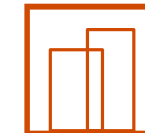
- Ogólny stan środowiska naturalnego w Lublinie jest na wysokim poziomie – pod względem czystości i jakości powietrza miasto znajduje się w czołówce wśród analizowanych metropolii. Realizowane proekologiczne przedsięwzięcia, przyczyniają się do zmniejszenia zanieczyszczenia powietrza z zakładów szczególnie uciążliwych. Dodatkowo wytwarzana jest stosunkowo nieduża ilość śmieci, co pozytywnie wpływa na stan czystości gleb i wód.
- Ogólna uciążliwość ruchu drogowego w Lublinie mierzona jako liczba samochodów na kilometr kwadratowy nie odbiega od średniej.
- Poczucie bezpieczeństwa wśród mieszkańców Lublina jest stosunkowo wysokie, przede wszystkim za sprawą niskiego wskaźnika przestępstw - liczba przestępstw przeciwko życiu i zdrowiu per capita jest 2-krotnie niższa niż w niektórych analizowanych miastach.



Główne wyzwania miasta

- Zwiększenie dostępności prywatnej opieki medycznej – choć publiczna opieka medyczna w Lublinie oraz całej metropolii oceniono na stosunkowo wysokim poziomie w porównaniu ze średnią dla 12 metropolii, do dyspozycji mieszkańców powinny być udostępnione również prywatne kliniki, które oferują krótszy czas oczekiwania na wizytę lekarską.
- Podniesienie jakości kształcenia - stosunkowo niewielka liczba uczniów uzyskuje tytuł laureata w olimpiadach przedmiotowych. Zaś lubelskie uczelnie, pomimo wzrostów w ostatnich latach, wciąż zajmują stosunkowo niskie lokaty w ogólnopolskich rankingach uniwersyteckich.

Kapitał Atrakcyjności Inwestycyjnej



Składowe Kapitału:

1 Atrakcyjność dla dużych inwestorów

2 Ogólna atrakcyjność inwestycyjna

3 Innowacyjność gospodarki

4 Warunki inwestowania

94,9

Wynik Lublina w Kapitale

Ogólna wartość Kapitału Atrakcyjności Inwestycyjnej jest nieznacznie niższa od średniej dla 12 metropolii, co spowodowane jest przede wszystkim względnie niską atrakcyjnością zarówno miasta, jak i całego obszaru metropolitalnego dla największych inwestorów. Aby zmienić ten stan rzeczy, w Lublinie powinno się podjąć inwestycje mające na celu zwiększenie podaży nowoczesnej powierzchni biurowej w przeliczeniu na mieszkańca, a także wspierać uczelnie, które mają za zadanie przygotować wysoko wykwalifikowanych pracowników.

Sytuacja całego obszaru metropolitalnego jest nieznacznie lepsza ze względu na wyższą wartość wskaźnika warunków inwestowania.



Mocne strony miasta

- Główna nagroda w kategorii „Emerging City of the Year – Poland”, przyznana podczas 6 edycji CEE Shared Services Awards Lublin. Lublin został uznany za jedno z najbardziej perspektywicznych polskich miast pod względem lokalizacji działalności usług biznesowych.
- Wysoki poziom pokrycia powierzchni planami zagospodarowania przestrzennego – ponad 20% wyższy niż średnia badanych obszarów metropolitalnych.
- Znaczna liczba szkół językowych (wpływająca na znajomość języków obcych przez mieszkańców) – 60% wyższa niż średnia dla 12 obszarów metropolitalnych. Znajomość języków obcych stanowi cenną umiejętność z perspektywy pracodawców polskich, jak i inwestorów zagranicznych.
- Wysoka liczba osób przyjętych na studia informatyczne (ponad 30% wyższa niż średnia dla 12 metropolii) – w połączeniu z niższym wynagrodzeniem w sektorze IT w porównaniu do średniej dla obszarów metropolitalnych stanowi czynnik wzmacniający atrakcyjność inwestycyjną.



Główne wyzwania miasta

- Wzmocnienie atrakcyjności obszaru metropolitalnego w oczach dużych inwestorów np. poprzez opracowanie kompendium wiedzy o warunkach inwestowania, potencjale ekonomicznym oraz istniejących dofinansowaniach państwowych i unijnych wspierających inwestycje w Polsce. Obecnie aglomeracja lubelska przyciąga blisko 80% mniej zagranicznych inwestorów niż średnia w pozostałych obszarach metropolitalnych.
- Zwiększenie nakładów inwestycyjnych w przedsiębiorstwach. Inwestycje są motorem napędowym innowacyjności, a tym samym konkurencyjności i przewagi gospodarczej.
- Zwiększenie podaży nowoczesnej powierzchni biurowej – pomimo coraz lepszej sytuacji w mieście, jest ona nadal blisko o 50% niższa niż średnia dla pozostałych obszarów metropolitalnych.

Kapitał Ludzki i Społeczny



Składowe Kapitału:

1 Sytuacja demograficzna

2 Wykształcenie

3 Aktywność społeczna

4 Prorynkowe nastawienie mieszkańców

5 Sytuacja na rynku pracy

83,7

Wynik Lublina w Kapitale

Wynik Kapitału Ludzkiego i Społecznego na obszarze metropolitalnym Lublina jest 17% niższy niż średnia dla wszystkich metropolii. Wśród pozytywnych elementów należy wymienić duży potencjał wynikający z wysoko wykwalifikowanej kadry, w tym znaczny odsetek studentów kierunków technicznych i informatycznych. Mieszkańcy tego obszaru są również zaangażowani społecznie – frekwencja w wyborach parlamentarnych, prezydenckich oraz samorządowych nie odbiega znacząco od średniej krajowej. Najważniejszymi elementami wymagającymi poprawy jest słabe nastawienie prorynkowe oraz stosunkowo wysoka, w porównaniu do największych miast na zachodzie kraju, stopa bezrobocia.



Mocne strony miasta

- Znaczna liczba osób z wyższym wykształceniem, a także z wykształceniem średnim. Lublin znajduje się także w czołówce polskich miast pod względem liczby studentów szkół wyższych – wynosi ona ponad 23% więcej niż średnia dla analizowanych obszarów metropolitalnych. Stwarza to potencjał do zbudowania wysoko wykwalifikowanej kadry pracowniczej, wzmacniającej konkurencyjność miasta jako miejsca pracy.
- Duże zaangażowanie społeczne wyrażone w frekwencji w wyborach samorządowych, prezydenckich, a także do parlamentu Europejskiego. Zarówno frekwencja w ostatnich wyborach prezydenckich (61,35%) jak i samorządowych (41,03%) były jednymi z najwyższych w 12 analizowanych metropoliach.
- Unikatowy w skali kraju Zielony Budżet Obywatelski, skupiający się na ochronie przyrody i rozwoju zieleni miejskiej.



Główne wyzwania miasta

- Wzmocnienie prorynkowego nastawienia mieszkańców – np. poprzez liczbę osób fizycznych prowadzących działalność gospodarczą oraz liczbę mikro i małych przedsiębiorstw.
- Zmniejszenie stopy bezrobocia, w tym szczególnie bezrobocia wśród młodych (w wieku 18-24 lat) poprzez działania aktywizujące. Odsetek osób nie pracujących jest wyższy niż średnia stopa bezrobocia w Polsce.
- Zwiększenie zaangażowania mieszkańców w zakresie liczby projektów zgłaszanych do budżetu partycypacyjnego, poprzez aktywną promocję idei budżetu obywatelskiego (np. przez Internet bądź wzorem innych miast przy pomocy mieszkańców - ambasadorów programu).

Kapitał Instytucjonalno-Demokratyczny



Składowe Kapitału:

1 Sprawność instytucji miejskich

2 Kontakt z mieszkańcami

3 Nakłady na bezpieczeństwo publiczne

4 Walka z wykluczeniem

5 Aktywność społeczeństwa obywatelskiego

105,9

Wynik Lublina w Kapitale

Kapitał Instytucjonalno-Demokratyczny Lublina jest na wysokim poziomie. Wśród pozytywnych elementów należy wymienić wykorzystywanie środków z funduszy PFRON, a także aktywność obywatelską. Pomimo mniejszej aktywności w zakresie zgłaszanych projektów, Lublin może pochwalić się wysokim udziałem budżetu partycypacyjnego w wydatkach ogółem. Obszarami, które wymagają poprawy są natomiast kontakt władz miasta z jego mieszkańcami zarówno w formie spotkań osobistych (konsultacje), jak i dostępności usług przez platformy internetowe.



Mocne strony miasta

- Duża aktywność społeczeństwa obywatelskiego w Lublinie – co wynika zarówno z wysokiego odsetka głosów oddawanych na ruchy miejskie – o ponad 100% więcej niż średnia dla 12 metropolii, jak również z działań organizacji pozarządowych zarówno w samym Lublinie, jak również na terenie całego obszaru metropolitalnego.
- Wykorzystywanie środków z funduszu PFRON w Lublinie oraz na całym obszarze metropolitalnym. Pieniądze pozyskiwane z funduszy wykorzystywane są do realizacji programów takich jak „Droga do sprawności” czy „Aktywny Samorząd”.
- Wykrywalność przestępstw w Lublinie - przyjmuje jeden z najwyższych wartości wskaźnika kraju; w 2018 roku zidentyfikowano 82,4% sprawców przestępstw.



Główne wyzwania miasta

- Wzmocnienie kontaktu miasta z mieszkańcami poprzez zwiększenie liczby konsultacji społecznych oraz większe zaangażowanie na portalach społecznościowych takich jak Twitter i Facebook.
- Zwiększenie dostępności usług instytucji miejskich poprzez kanały elektroniczne – obecnie urzędy w niewielkim stopniu wykorzystują Internet do załatwiania spraw w urzędach.

Kapitał Źródeł Finansowania



Składowe Kapitału:

1 Baza dochodowa

2 Finansowanie budżetowe

3 Fundusze europejskie

4 Finansowanie rynkowe

89,2

Wynik Lublina w Kapitale

Kapitał Źródeł Finansowania Lublina na tle innych metropolii jest stosunkowo niski. Na uwagę zasługuje wyższe niż średnia dla pozostałych miast wykorzystywanie funduszy europejskich (123/100) - wartość umów o dofinansowanie była o 40% wyższa niż średnia. Potencjał w postaci wykształconej kadry, stosunkowo niskich kosztów prowadzenia działalności oraz znacznej liczby start-upów nie jest w pełni wykorzystywany. Wyzwanie stanowi niski wskaźnik PKB per capita oraz monitorowanie zadłużenia miasta.



Mocne strony miasta

- Pozycja jednego z liderów w zakresie wykorzystania funduszy europejskich.
- Opracowywanie strategii rozwoju inteligentnego miasta do roku 2030, wpisującej się w trend Human Smart Cities, czyli inteligentne miasta współtworzone przez mieszkańców.
- Lublin jest trzecim (po Białymstoku i Rzeszowie) miastem pod względem udziału wydatków na inwestycje w całości wydatków. Udział ten wyniósł w 2018 roku 14,9%.



Główne wyzwania miasta

- Względnie niska baza dochodowa rozumiana jako PKB per capita oraz niewysoki wskaźnik finansowania rynkowego.
- Potrzeba szerszego i skutecznego włączenia finansowania pochodzącego z funduszy europejskich w ramach programu Polska Cyfrowa.
- Potrzeba dostosowania planów inwestycyjnych miasta do nowej perspektywy finansowej EU, która szczególnie skupia się na zrównoważonym rozwoju, odnawialnych źródłach energii oraz rozwoju infrastruktury i podnoszeniu konkurencyjności regionów.
- Konieczność monitorowania wielkości zadłużenia, w tym kredytów inwestycyjnych.

Polskie metropolie realizują wiele działań wartych naśladowania

Szczecin

W 2019 miasto przyjęło plan budowy systemu kolei metropolitalnej. W ciągu 3 lat w ramach projektu w Metropolii utworzone mają zostać 4 linie SKM, obsługujące 40 przystanków. W najbliższych latach we współpracy z PKP PLK zmodernizowane zostaną m.in. linie kolejowe i węzły przesiadkowe za łączną kwotę ponad 700 mln złotych (pół miliarda zostało zagwarantowane ze środków unijnych). Jest to jedno z najbardziej kompleksowych podejść do utworzenia takiego systemu w kraju.

Poznań

Poznań jest pierwszym polskim miastem, które zbudowało swój model 3D. Trwający 9 miesięcy projekt pozwala na efektywne planowanie i zarządzanie przestrzenią miejską, ale wspiera także zarządzanie w sytuacjach kryzysowych. Obszar opracowania: 261 km², 108 tys. Budynków.

Gdańsk

„Otwarty Gdańsk” to projekt, który ma zapewnić mieszkańcom, przedsiębiorcom i wszystkim zainteresowanym dostęp do rozbudowanych baz danych miejskich. Dane udostępniane w ramach portalu mają wystandaryzowany charakter, umożliwiając sprawne przeprowadzanie analiz. Obecnie dostępnych jest 60 zbiorów danych w 11 kategoriach. Jest to jeden z najbardziej rozbudowanych i intuicyjnych portali open data w Polsce.

Białystok

Miasto uruchomiło projekt CiTTY, który pozwala mieszkańcom na zdalne zgłaszanie problemów w mieście (np. nielegalnego graffiti, niedziałającego oświetlenia, dziur w drogach itp.) za pomocą dedykowanej strony internetowej, bądź aplikacji mobilnej. Zgłoszenia trafiają do właściwej komórki w urzędzie miasta, co pozwala na sprawną reakcję odpowiednich służb. Aplikacja jest również dostosowana do osób niepełnosprawnych, a także seniorów.

Warszawa

Miasto realizuje szereg projektów wspierających początkujących przedsiębiorców i start-upów. Do najważniejszych z nich należą Centrum Przedsiębiorczości Smolna, oferujące wsparcie na pierwszych etapach zakładania działalności, a także Centrum Kreatywności Targowa wspierające start-upy z branż kreatywnych. Prowadzony jest również program indywidualnego doradztwa pod nazwą #Smolna_Academy.

Górnośląsko-Zagłębiowska Metropolia

Jednym z instrumentów wspierających zrównoważony rozwój metropolii jest Fundusz Solidarności. Ma on na celu wsparcie gmin Metropolii w realizacji inwestycji infrastrukturalnych oraz w rozwoju usług społecznych. Mimo że środki z Funduszu przysługują wszystkim gminom, to kilka najbogatszych zrezygnowała z ubiegania się o nie na rzecz bardziej potrzebujących sąsiadów.

Kraków

Kraków udostępnia dane nt. swojego budżetu poprzez portal przejrzystefinanse.pl – strona umożliwia, po wpisaniu swoich zarobków, otrzymanie informacji, na jakie cele wydawane są środki otrzymywane przez miasto z płaconych podatków.

Rzeszów

W maju 2019 roku miasto rozpięło przetarg na dostawę nawet 60 ekologicznych autobusów gazowych (z czego 20 pojazdów w opcji). Dzięki tej inwestycji Rzeszów ma szansę w ciągu półtora roku dołączyć do czołówki polskich metropolii w kategorii ekologicznego transportu publicznego.

Lublin

Lubelska Wyżyna IT to projekt, który ma na celu tworzenie korzystnych warunków rozwojowych dla branży IT w mieście. Zakłada on wsparcie przedsiębiorstw poprzez stymulowanie współpracy między sektorem nauki z biznesem, m.in. poprzez łączenie absolwentów kierunków informatycznych z firmami IT/ICT.

Lublin

Lublin dołączył do grona miast z certyfikatem Smart City. Miasto prowadzi działania na rzecz zrównoważonego rozwoju oraz ekologicznego transportu, inwestuje w zeroemisyjny tabor komunikacji publicznej, system rowerów miejskich, skuterów elektrycznych (blinkee), car-sharing (PANEK) oraz big car – sharing (CityBee).

Lublin

W Lublinie zorganizowano program „Aktywny Senior na Orliku”, czyli cykl bezpłatnych zajęć rekreacyjnych przeznaczonych dla mieszkańców 50+. Zajęcia miały na celu zagospodarowanie czasu wolnego, poprawę kondycji oraz integrację osób starszych.

Lublin

Od 2017 roku w mieście funkcjonuje tzw. Zielony Budżet Obywatelski, umożliwiający realizację zagospodarowania zieleni i nowych nasadzeń zgłaszanych przez mieszkańców. Był to pierwszy tego typu budżet obywatelski w kraju.

Rekomendacje PwC dla Lublina



Wzmocnienie kluczowych obszarów

- Rozwój infrastruktury hotelarskiej i gastronomicznej, sprzyjającej rozwojowi turystyki oraz biznesu
- Cyfryzacja i digitalizacja w obszarze funkcjonowania urzędów miejskich, a także wzmocnienie kontaktu władz miasta i obszaru metropolitalnego z jego mieszkańcami poprzez wykorzystanie kanałów elektronicznych, w tym mediów społecznościowych
- Dalszy rozwój promocji gospodarczej obszaru metropolitalnego, poprzez m.in. inwentaryzację terenów inwestycyjnych, stworzenie kompendium wiedzy dla inwestorów, poprawę dostępności komunikacyjnej terenów inwestycyjnych
- Zmniejszenie stopy bezrobocia, zwłaszcza wśród młodych (18-24 lat) poprzez tworzenie nowych miejsc pracy, z uwzględnieniem branży IT cieszącej się dużym zainteresowaniem wśród studentów z obszaru analizowanej metropolii
- Wzmocnienie turystycznego wizerunku miasta poprzez wdrożenie kampanii promocyjnych, opracowanie tras turystycznych i promowanie poszczególnych obiektów historii, kultury i przyrody w kanałach tradycyjnych i internetowych



Inteligentny rozwój metropolii

- Budowanie centrów kompetencyjnych odpowiedzialnych za wypracowanie zintegrowanego podejścia do cyfryzacji miasta, współpraca centrum kompetencyjnego z interesariuszami miasta w ramach tzw. smart communities
- Mapowanie istniejących rozwiązań i tworzenie zintegrowanych map wdrożeń smart zgodnych z kierunkami rozwoju miasta i strategią cyfryzacji
- Rozwój centralnych platform cyfrowych integrujących dane pomiędzy jednostkami miejskimi i departamentami
- Angażowanie interesariuszy i partycypacja miejska z wykorzystaniem platform cyfrowych i aplikacji miejskich
- Ponowne udostępnianie danych publicznych do tworzenia nowych rozwiązań przez biznes i organizacje na bazie danych miejskich
- Zrównoważone podejście do wdrożeń nowych technologii ze zrozumieniem długoterminowych efektów, np. wpływu na infrastrukturę miejską (np. e-mobility)
- Wzmacnianie kompetencji cyfrowych i zarządzanie zmianą kompetencyjną w jednostkach administracji publicznej



Witold Orłowski

Główny doradca ekonomiczny PwC
witold.orldowski@pwc.com



Agnieszka Gajewska

Partner w PwC, lider zespołu ds. sektora
publicznego i infrastruktury
agnieszka.gajewska@pwc.com



Dionizy Smoleń

Dyrektor w zespole
ds. sektora publicznego PwC
dionizy.smolen@pwc.com



Zuzanna Bartczak

Menedżer w zespole
ds. sektora publicznego PwC
zuzanna.bartczak@pwc.com

pwc.com

www.pwc.pl