

Znak:
KD.5140.31.4.2013

Data:
2013.11.18

Nr rejestru zabytku: A/153
Adres zabytku: **Lublin**
gm. Lublin
pow. lubelski

DECYZJA

Na podstawie art. 6 ust. 1 pkt 1 lit. b, art. 9 ust. 1, art. 89 pkt 2 i art. 93 ust. 1 ustawy z dnia 23 lipca 2003 r. o ochronie zabytków i opiece nad zabytkami (Dz. U. Nr 162/2003 poz. 1568 z późn. zmianami) oraz art. 104 ustawy z dn. 14 czerwca 1960 r. – Kodeks Postępowania Administracyjnego (tekst jednolity - Dz. U. z 2013 r., poz. 267) – w związku z postępowaniem administracyjnym wszczętym z urzędu,

Lubelski Wojewódzki Conservator of Monuments orzeka

wpisać do wojewódzkiego rejestru zabytków nieruchomości:
**część historycznego układu urbanistycznego miasta Lublin (gm. Lublin, pow. lubelski),
zawierającego się w granicach:**

- **od strony wschodniej** granicę stanowi wschodnia krawędź działki ulicy Zamojskiej (dz. nr 104/12) – na odcinku wyznaczonym pomiędzy punktem A – odpowiadającym północno-zachodniemu narożu działki nr 1/3 położonej przy ul. Zamojskiej 8 i punktem B odpowiadającym północno-zachodniemu narożu działki nr 95, położonej przy ul. Zamojskiej 24;
- **od strony południowej** granicę stanowi północna krawędź działki ulicy Rusałka (dz. 75, 160/6) wraz z północną granicą dz. 30/9 (będącej odcinkiem ulicy Wesolej) od punktu B do punktu C, odpowiadającemu południowo-zachodniemu narożu działki nr 59;
- **od strony zachodniej** granicę stanowi wschodnia krawędź działki ulicy Dolnej Panny Marii (dz. 127/5) na odcinku wyznaczonym pomiędzy punktem C i punktem D;
- **od strony północnej** granicę poprowadzono linią prostą, łączącą punkty D i A.

Decyzji nadaje się rygor natychmiastowej wykonalności – na podstawie art. 108 § 1 Kpa.

Integralną część niniejszej decyzji stanowią:

1. kopia mapy ewidencyjnej, z naniesionymi granicami ochrony konserwatorskiej części historycznego układu urbanistycznego,
2. pouczenie o skutkach wpisu do rejestru zabytków nieruchomości.

Uzasadnienie

Na podstawie niniejszej decyzji do wojewódzkiego rejestru zabytków nieruchomości wpisuje się część układu urbanistycznego miasta Lublin, położoną pomiędzy ulicami: Dolną Panną Marią, Rusałką i Zamojską.

Celem przedmiotowego wpisu do rejestru zabytków jest objęcie ochroną prawną części historycznego układu urbanistycznego miasta, nie objętej decyzją Wojewódzkiego

Konserwatora Zabytków w Lublinie z dn. 28.08.1985, znak: KL.IV.5349/42/85. Określona w niniejszej decyzji część tego układu stanowi dopełnienie przestrzennego założenia miejskiego, zawierające zespoły budowlane, pojedyncze budynki i formy zaprojektowanej zieleni, rozmieszczone w układzie historycznych podziałów własnościowych i funkcjonalnych, w tym ulic i sieci dróg (art. 3 pkt 12 ustawy z dnia 23 lipca 2003 r. o ochronie zabytków i opiece nad zabytkami - Dz. U. Nr 162/2003 poz. 1568 z późn. zmianami). Wartości historyczne, artystyczne i naukowe tej części założenia przestrzennego miasta wynikają z analizy istniejących materiałów ikonograficznych, kartograficznych oraz dokumentacyjnych opracowań naukowo-historycznych, znajdujących się w posiadaniu WUOZ w Lublinie.

Postępowanie administracyjne w przedmiotowej sprawie zostało wszczęte z urzędu zawiadomieniem Lubelskiego Wojewódzkiego Konserwatora Zabytków z dnia 4.10.2013 r., znak: KD.5140.31.1.2013. Wszystkie etapy postępowania, zgodnie z art. 49 oraz art. 61 § 1 i 4 ustawy z dn. 14 czerwca 1960 r. Kodeks Postępowania Administracyjnego (tekst jednolity Dz. U. z 2013 r., poz. 267) oraz w związku z art. 94 oraz art. 6 ust. 1 pkt 1 lit. b, art. 7, art. 9 ust. 1 i art. 93 ust. 1 ustawy z dnia 23 lipca 2003 r. o ochronie zabytków i opiece nad zabytkami (Dz. U. Nr 162/2003 poz. 1568 z późn. zmianami) podlegały publicznemu ogłoszeniu. W związku z powyższym informacja o wszczętym postępowaniu została podana do publicznej wiadomości w dn. 11.10.2013 r.: na stronach internetowych BIP Wojewódzkiego Urzędu Ochrony Zabytków w Lublinie i Urzędu Miasta Lublin. Ponadto w dniach 14 – 28.10.2013 na tablicy ogłoszeń WUOZ w Lublinie było wywieszono obwieszczenie Lubelskiego Wojewódzkiego Konserwatora Zabytków o wszczęciu postępowania w sprawie wpisu do rejestru zabytków. Pismem z dn. 9.10.2013 r., znak: KD.5140.31.2.2013 w/w obwieszczenie zostało przekazane do wywieszenia na tablicach ogłoszeń Biura Miejskiego Konserwatora Zabytków i Wydziału Geodezji Urzędu Miasta Lublin. Termin upublicznienia niniejszego obwieszczenia przez wywieszenie na tablicy ogłoszeń Wydziału Geodezji Urzędu Miasta w dniach 16 - 29.10.2013 został potwierdzony pismem z dn.. 31.10.2013, znak: GD-EG.6620.261.2013. W toku niniejszego postępowania zgłoszone zostały trzy wnioski. W dn. 15.10.2013 Państwo Ewa i Jarosław Kus złożyli wniosek o uznanie ich za stronę postępowania. W odpowiedzi uzyskali potwierdzenie podanej w obwieszczeniu LWKZ informacji o włączeniu w postępowanie na prawach stron wszystkich właścicieli i użytkowników wieczystych nieruchomości znajdujących się na obszarze objętych tym postępowaniem (pismo LWKZ z dn. 25.10.2013, znak: KD.5140.31.3.2013). Zastosowana w tym postępowaniu regulacja art. 49 ustawy z dn. 14 czerwca 1960 r. Kodeks Postępowania Administracyjnego miała bowiem na celu zapewnienie skutku doręczenia informacji o wszczętym postępowaniu wszystkim stronom. W dniu 29.10.2013 do kancelarii tut. urzędu wpłynęły drogą pocztową wnioski, złożone przez Pana Grzegorza Kępę prowadzącego działalność gospodarczą pod nazwą „GREG Grzegorz Kępa”, działającego na podstawie pełnomocnictwa udzielonego w/w firmie przez właścicieli nieruchomości nr 21-21a przy ul. Rusałki: Panią Janinę Teresę Rutkiewicz oraz Pana Zdzisława Krzysztofa Niedzielę. Pełnomocnik wniósł o umorzenie postępowania w sprawie wpisu do rejestru zabytków części obszaru przy ul. Rusałka 21-21a ze względu na jego bezprzedmiotowość lub o „zmianę w toku postępowania planowanego obszaru podlegającego ochronie” poprzez wyłączenie z niego w/w nieruchomości. Odnosząc się do argumentów zawartych w w/w wnioskach Pani J. T. Rutkiewicz i Pana G. Niedzieli stwierdza się, że zgodnie z art. 105 § 1 ustawy z dn. 14 czerwca 1960 r. Kodeks Postępowania Administracyjnego organ administracji publicznej wydaje decyzję o umorzeniu postępowania gdy w sposób oczywisty stwierdzi brak podstaw prawnych i faktycznych do merytorycznego rozpatrzenia sprawy (Wyrok NSA oz. w Łodzi z 18.04.1995, SA/Łd 2424/94). W przedmiotowej sprawie nie zachodzą powyższe przesłanki, ponieważ Lubelski

Wojewódzki Konserwator Zabytków nie podziela argumentów stron, co wynika z dalszej treści uzasadnienia. Analizując złożone przez uprawnione strony wnioski o znaczeniu ściśle merytorycznym, dotyczące planowanego przedmiotu wpisu do rejestru zabytków i zakresu granic ochrony konserwatorskiej stwierdzono, że objęcie ochroną konserwatorską przedmiotowego obszaru, wraz z nieruchomością przy ul. Rusałka 21-21a, ma na celu dopełnienie istniejącego już wpisu do rejestru zabytków historycznego układu urbanistycznego Lublina o integralnie z nim powiązany obszar położony w jego obrębie i uwzględniony w postępowaniach administracyjnych jako chroniony do czasu wydania postanowienia Ministra Kultury i Dziedzictwa Narodowego z dn. 16.04.2013, znak: DOZ-OAiK-6700/1526/12 [IG]. Zasadne jest więc objęcie ochroną konserwatorską całości układu urbanistycznego, stanowiącego założenie przestrzenne posiadające wartości historyczne. W orzecznictwie wskazano, że układ przestrzenny miasta kształtują: „określony przez historyczne rozplanowanie placów i ulic, ich przebieg, szerokość i przekrój, historyczny kształt i wielkość działek oraz sposób ich zagospodarowania, współzależność między zabudową, zielenią a otwartą przestrzenią, wygląd zewnętrzny budowli określony skalą, rozmiarami, stylem, konstrukcją i materiałami, kolorem i wystrojem, współzależność między miastem lub dzielnicą zabytkową, a otaczającym je środowiskiem naturalnym i kulturowym, różne funkcje, które miasto lub dzielnice spełniały w przeszłości” (wyrok WSA w Warszawie z dn. 7.07.2006, I SA/Wa 2217/05, LEX nr 271575 – cyt. za K. Kalasińska, „Prawna ochrona zabytków nieruchomych w Polsce” Warszawa 2010 r., s. 157). Wartość estetyczna historycznego zespołu miejskiego „wyraża się w zestawieniu elementów dominujących w ogólnej kompozycji miasta, zestawach kształtów interesujących plastycznie przez swoją indywidualność, niepowtarzalność i odmienność form architektury i urbanistyki, w tym przede wszystkim: zespole brył tworzących szczególnie interesującą widokowo sylwetę miasta, wnętrzach urbanistycznych zorganizowanych w nieschematyczną kompozycję, układzie terenu i krajobrazu tworzących interesujące kolorystycznie, a także pod względem kształtu zestawienie z kompozycją krajobrazu miejskiego (K. Kalasińska, „Prawna ochrona zabytków nieruchomych w Polsce” Warszawa 2010 r., s. 157). W związku z powyższym wyłączenie nieruchomości przy ul. Rusałka 21-21a z zakresu wpisywanej do rejestru zabytków części układu urbanistycznego nie znajduje uzasadnienia.

Odnosząc się do stanowiska wyrażonego we wniosku stron o bezzasadności wpisu do rejestru zabytków obszaru przy ul. Rusałka 21-21a, którego to obszaru „nie sposób uznać jako terenu wokół lub przy zabytku” – należy podkreślić, że niniejsza decyzja nie dotyczy wpisu do rejestru zabytków otoczenia zabytku. Określony w sentencji decyzji obszar (wraz z nieruchomością przy ul. Rusałka 21-21a) został uznany za integralną część zabytku nieruchomego: historycznego układu urbanistycznego. Zabytki, w tym m.in. będące układami urbanistycznymi, ruralistycznymi i zespołami budowlanymi, winny podlegać ochronie i opiece bez względu na stan zachowania (art., 6 ust. 1, pkt 1 lit. b ustawy z dnia 23 lipca 2003 r. o ochronie zabytków i opiece nad zabytkami - Dz. U. Nr 162/2003 poz. 1568 z późn. zmianami).

Historyczny układ urbanistyczny Lublina, w granicach obejmujących Stare Miasto i Śródmieście, narastający „od czasów średniowiecznych do XX w.”, został wpisany do wojewódzkiego rejestru zabytków na podstawie decyzji Wojewódzkiego Konserwatora Zabytków w Lublinie z dn. 27.01.1967 r., znak: Kl.V-7/4/67. Następnie, na podstawie decyzji Wojewódzkiego Konserwatora Zabytków w Lublinie z dn. 28.08.1985, znak: Kl.IV.5349/42/85 dokonano „rozszerzenia i uzupełnienia” granic ochrony konserwatorskiej o tereny, stanowiące część składową historycznego układu urbanistycznego – określając ich zasięg w sentencji decyzji i na załączonym planie, tj. w granicach: projektowanej Al. W. Gomułki (obecnie ul. Unii Lubelskiej), Al. Zygmuntońskich, Al. Świerczewskiego (obecnie ul. J. Piłsudskiego), ul. Lipowej, ul. Okopowej, ul. Górnej, ul. Rusałki, ul. Buczka

(obecnie ul. Zamojskiej), ul. Szymonowica (obecnie ul. Misjonarskiej), ul. Wyszyńskiego i ul. Podwale. Na w/w planie stanowiącym załącznik graficzny do decyzji z dn. 28.08.1985 naniesione zostały granice ochrony konserwatorskiej opisane jako wyznaczone decyzją Wojewódzkiego Konserwatora Zabytków w Lublinie z dn. 27.01.1967 oraz „poszerzone” decyzją Wojewódzkiego Konserwatora Zabytków w Lublinie z dn. 28.08.1985. Wniesiony na opisywanym załączniku przebieg „wewnętrznej” granicy, dzielącej teren części układu urbanistycznego objętego ochroną konserwatorską na podstawie obu w/w decyzji został zakwestionowany postanowieniem Ministra Kultury i Dziedzictwa Narodowego z dn. 16.04.2013, znak: DOZ-OAiK-6700/1526/12 [IG]. Jak wynika z powyższego rozstrzygnięcia Ministra Kultury i Dziedzictwa Narodowego, określony w sentencji niniejszej decyzji obszar części układu urbanistycznego nie jest wpisany do rejestru zabytków. Załączony do decyzji z 1967 r. plan części miasta z napisem „Lublin 1:5000”, oraz oznaczonymi granicami ochrony części terenu miasta, nie posiadający cech formalnych załącznika do decyzji administracyjnej (bez pieczęci i podpisu organu) jest wadliwy, jednak należy go traktować jako załącznik do decyzji o wpisie do rejestru zabytków. Naniesione na nim granice ochrony zespołu urbanistycznego Starego Miasta i Śródmieścia Lublina od strony południowej zostały zamknięte linią poziomą, zawartą pomiędzy punktami zlokalizowanymi: od wschodu – w południowej części ul. M. Buczka (obecnie ul. Zamojskiej) u zbiegu z południowym odcinkiem ul. Szymonowica (obecnie Misjonarskiej), od zachodu – u zbiegu ul. Górnej i ul. Podgrodzie (obecnie ul. Dolnej Panny Marii). Następnie, na podstawie decyzji WKZ w Lublinie z 1985 r. wpisano przyległy fragment zespołu urbanistycznego Śródmieścia Lublina w granicach oznaczonych na planie stanowiącym integralną część decyzji, na którym naniesione zostały granice obszaru wpisywanego do rejestru zabytków i objętego ochroną na podstawie decyzji z 1967 r., przy czym przebieg południowej granicy obszaru wpisanego decyzją wcześniejszą został przesunięty w kierunku południowym – do ulicy Rusalki. Należy dodać, że zakwestionowanie postanowieniem Ministra Kultury i Dziedzictwa Narodowego z dn. 16.04.2013, znak: DOZ-OAiK-6700/1526/12 [IG] wpisu do rejestru zabytków części układu urbanistycznego objętego niniejszą decyzją, nastąpiło z przyczyn formalnych i nie podważone zostały wartości zabytkowe przedmiotu wpisu.

Wpisany niniejszą decyzją obszar jest integralną częścią historycznego układu urbanistycznego miasta. Stanowi zbiór komponentów naturalnych (fizjograficznych), przetworzonych (przyrodniczych), wytworzonych (budowlanych) i aktualnie obejmuje nieruchomości o zróżnicowanym sposobie zagospodarowania terenu – co wynika z uwarunkowań historycznych i dostosowania do specyficznych warunków gruntowo-wodnych obszaru położonego w dolinie rzeki Bystrzycy. W przeszłości znajdowały się tutaj tereny podmokłe, wyspy i kanały (taki stan zagospodarowania terenu ukazuje najstarszy widok Lublina – rycina Hogenberga z pocz. XVII w.), a osadnictwo rozwinęło się na wzgórzach otaczających dolinę rzeki, co było uzasadnione względami bezpieczeństwa (ochrona przed powodzią i obrona przed wrogiem). Powyższe uwarunkowania były przyczyną późnej i do chwili obecnej niepełnej urbanizacji omawianego obszaru: zabudowa zlokalizowana jest w części zachodniej (wzdłuż ul. Dolnej Panny Marii) i w części wschodniej pomiędzy ul. Zamojską, wytrasowaną w l. 20.XIX w., a istniejącym kanałem kanalizacyjno-melioracyjnym (lokalizację kanałów na tym obszarze dokumentuje historyczna kartografia, m.in.: *Mappa całego królewsk[iego] Miasta Lublina ze wszystkimi Ulicami Przedmieściami Jurydykami [...]*, S. J. N. Łęcki, 1783, *Lublin*, B. Maciejowski, 1836, *Plan m.[iasta] Lublina z podziałem na części naczelników policji i cyrkuły strażników (rewiry)*, L. L. Tosio, 1892). Zabudowa na w/w obszarze postępowała sukcesywnie. Początkowo wiązała się m.in. z folwarkiem Poniatowskich, funkcjonującym w XVII-XVIII w. w północnej części wpisywanego obszaru. Dziewiętnastowieczną genezę posiadają parterowe obiekty przy ul. Wesołej 1 i 1a oraz dawny spichlerz Wagnerów, wzniesiony po 1825 r.

(ul. Wesola 2e). Do obiektów wyróżniających się należą: budynek z kolumnowym portykiem i detalem neogotyckim, z przełomu XIX/XX w., ale o znacznie odleglejszej genezie (1 poł. XVIII w.) i budynek murowanej altany z ok. 1770 r. (w/w obiekty usytuowane są także przy ul. Wesolej). Zabudowa ku południowi, na terenie ograniczonym od zachodu staropolskim kanałem kanalizacyjno-melioracyjnym, postępowała w dwóch pasmach (zachodnim i wschodnim). Przełomową datę stanowi rok 1877 – wówczas teren położony bezpośrednio przy trakcie zamojskim (pasma wschodnie) został nabyty przez F. K. Wędrowskiego, który dokonał jego podziału na działki, wytrasowane prostopadłe do obecnej ul. Zamojskiej, na których wzdłuż ulicy został zrealizowany zwarty ciąg kamienic. Pasma zachodnie, zostało rozparcelowane i rozprzedane na przełomie XIX/XX w. przez ówczesnych właścicieli – Wojdalińskich (organizatorów i właścicieli instytucji rozrywkowej położonej po południowej stronie ul. Rusalka). Przełom 1 i 2 dekady XX w. jest okresem, w którym wytyczono ulice: Wesolą, Rusalki i Miłą. Większość nieruchomości położonych pomiędzy ul. Wesolą a kanałem została zainwestowana dopiero współcześnie (historia obszaru na podstawie ustaleń zawartych w oprac. *Lublin. Kwartał zabudowy wyznaczony ul. ul. Zamojską, Rusalką, Wesolą, zabudową d. browaru Vetterów. Synteza*, oprac. dr G. Miachłska, dr R. Zwierzchowski. ROBiDZ w Lublinie, Lublin 2004, mps. w posiad. WUOZ w Lublinie).

Teren położony pomiędzy kanałem wyznaczającym zachodnią granicę zabudowy od strony ul. Zamojskiej, a uliczką bez nazwy i wschodnią granicą działek budowlanych położonych po południowej stronie ul. Dolnej Panny Marii, pierwotnie stanowił jedną nieruchomość oznaczoną numerem 10. Nieruchomość została podzielona na części, z których największa (obecnie dz. nr 10/12) została przeznaczona pod zespół boisk sportowych z zapleczem administracyjno-socjalnym, ulokowanym w parterowych, pawilonowych obiektach. Pozostały obszar dawnej nieruchomości nr ew. 10 jest wolny od zabudowy. Ekstensywny sposób zagospodarowania w/w nieruchomości ma istotne znaczenie dla zachowania wartości zabytkowych tej części miasta z następujących względów.

W/w obszar stanowi przedpole widokowe dla panoramy miasta Lublin. Panorama od strony południowej, ukazuje jego sylwetę na wyniesieniu ponad dolinę rzeki Bystrzycy. W opisywanym fragmencie obszaru (obejmującym nieruchomości położone w bezpośredniej bliskości skarpy nadrzecznej) realizacja zabudowy o charakterze monumentalnym datuje się od pocz. XV w. W latach 1426-1427, na pamiątkę zwycięstwa pod Grunwaldem, został wzniesiony kościół Najświętszej Marii Panny Zwycięskiej oraz zbudowano znajdujące się przy nim dwa klasztory: żeński brygidek i męski brygitanów (historia kościoła i klasztoru oraz nw. zespołów zabytkowych m.in. za oprac. Hieronima Łopacińskiego *Najdawniejszy widok Lublina z roku 1618 (Przekład tekstu łacińskiego z objaśnieniami)*, Lublin 1901 oraz współczesnych dokumentacyjnych opracowaniach naukowo-historycznych, np. *Studium historyczno-urbanistyczne do planu szczegółowego śródmieścia Lublina*. PP PKZ o/Lublin, oprac. zbiorowe, Lublin 1969, mps. w posiad. WUOZ w Lublinie). W przeciągu wieków zabudowa klasztorna i świątynia ulegały przekształceniom, zmiany te jednak nie pomniejszają aktualnej oceny wartości zespołu sakralnego, będącego jednym z dominujących elementów panoramy miasta od strony południowej. Pod skarpą muru obronnego, okalającego ogrody klasztorne brygidek, przebiega ulica Dolna Panny Marii, stanowiąca zachodnią granicę historycznego układu urbanistycznego, objętego wpisem do rejestru na podstawie niniejszej decyzji. Od I poł. XVI w. miasto mogło szczycić się posiadaniem wodociągu. Jego elementem jest widoczna od strony ulicy Rusalki baszta wodna, zlokalizowana przy murach otaczających ogrody zakonu św. Brygidy. Baszta, położona na wyniesionym ponad dolinę płaskowyżu, mieściła w sobie zbiornik na wodę tłoczona przez stację pomp, doprowadzaną z terenu wodozbioru przy rzece Bystrzycy (J. Liebfeld, E. Górecki, *Historia wodociągu lubelskiego*. [w:] „Gaz, woda i technika sanitarna, R. XXVIII, Nr 7, s. 206-211).

Zabudowa na odcinku pod murem klasztornym, po nieparzystej stronie ulicy (a więc poza obszarem objętym niniejszą decyzją), zaczęła powstawać od k. XVIII w., natomiast zabudowa po parzystej stronie ulicy, która znajduje się w granicach omawianego historycznego układu urbanistycznego (Nr Nr 24-32), powstawała sukcesywnie od pocz. XX w. – na terenach ogrodów, należących do posesji położonych po przeciwległej stronie Dolnej Panny Marii (Jadwiga Teodorowicz-Czerepińska, *Synteza kwartału zabudowy między ulicami: Narutowicza, Górna, Podgrodzie, pod murem zespołu brygidkowskiego*, Lublin 1990, mps. w posiad. WUOZ w Lublinie).

Kolejnym zespołem (biorąc pod uwagę czas powstania), usytuowanym w niedalekiej odległości, jest zespół klasztorny bernardynów wraz z kościołem Nawrócenia św. Pawła, o początkach historii budowlanej sięgającej lat 1470-1497, odbudowywanym (po pożarach) i rozbudowywanym, a obecnie, podobnie jak w/w kościół NMP, stanowiącym jeden z najcenniejszych zabytków miasta.

Pod koniec XVI w., wskutek organizacji w Lublinie sądów trybunalskich, do miasta zaczęły ściagać liczne rzesze szlachty i magnaterii, która budowała na tym terenie swoje siedziby. Był to okres prosperity, który został przerwany dopiero w poł. XVII w. wskutek „potopu szwedzkiego”. Jedną z siedzib był murowany dwór wzniesiony poł. XVI w. przez Marka Sobieskiego, wojewodę lubelskiego. Dawny dwór, zmieniający swoje przeznaczenie, adaptowany i przekształcany, został w 1883 r. – w ostatniej fazie swojej historii budowlanej – przebudowany według projektu architekta M. Jarzyńskiego na budynek mieszkalny. Obiekt, posiadający indywidualną formę architektoniczną: centralną część w formie wieży na planie okręgu (będącą reminiscencją jednej z faz budowlanych – adaptacją na obiekt przemysłowy) jest kolejnym elementem panoramy miasta widzianej od strony południowej. W jego sąsiedztwie znajduje się browar Karola Vettera, który powstał po adaptacji dawnego klasztoru reformatów, wzniesionego wraz kościołem św. Kazimierza w II poł. XVII w. Mniej więcej w tym okresie został zbudowany pałac Tarłów, posadowiony pomiędzy wyżej wymienionymi zespołami klasztornymi brygidek i bernardynów. Dwukondygnacyjna bryła obiektu, który w XIX wieku wraz z przejściem nieruchomości na cele rządowe zmieniał swoje przeznaczenie, jest czytelnym składnikiem panoramy. Należy też zauważyć, że istotnym jej elementem są także obiekty usytuowane „na drugim planie”: wieża Trynitariska i Archikatedra św. Jana Chrzciciela i św. Jana Ewangelisty. Wszystkie wyszczególnione obiekty zostały wpisane do rejestru zabytków (decyzje były wydawane począwszy od okresu międzywojennego: w 1933 r. wydane zostało orzeczenie o uznaniu za zabytek kościoła i dawnego klasztoru bernardyńskiego). Ich lokalizacja dokumentuje stopniowe rozrastanie się organizmu miejskiego i jego historię związaną nie tylko z fazą realizacji monumentalnych zespołów sakralnych i siedzib mieszkalnych znaczących rodów, ale także z rozwojem lubelskiego przemysłu w II poł. XIX w. (browar).

Historyczną zabudowę, widoczną w panoramie miasta od strony ul. Rusałka uzupełniają:

- współcześnie wzniesione budynki na krawędziach i spadkach skarpy (po stronie północno-wschodniej),
- zabudowa przy ul. Dolnej Panny Marii o cechach architektury peryferyjnej, realizowana po jej południowej stronie od pocz. XX w.

Warto podkreślić, że odbiór wizualny obiektów współtworzących opisywaną panoramę miasta nie ma charakteru biernego (odbieranego z jednego punktu). W/w budynki widoczne są z różnych punktów odniesienia – bliższych i dalszych, zarówno z Al. Piłsudskiego (dawniej Al. Zygmuntowskie), jak i bezpośrednio z ciągu ulicy Rusałka.

Pełna ekspozycja panoramy miasta od strony południowej jest wynikiem zarówno niesprzyjających inwestycjom budowlanym warunków gruntowo-wodnych na obszarze położonym pomiędzy wysokimi skarpami nad doliną Bystrzycy a korytem rzeki,

jak i uwarunkowań historycznych. Na omawianym obszarze znajdowały się naturalne, podmokłe i okresowo zalewane łąki, poprzecinane kanałami odprowadzającymi nadmiar wód deszczowych, spływających ze zboczy do rzeki. Do uwarunkowań historycznych należy zaliczyć przede wszystkim chęć wykorzystania naturalnych warunków do formowania systemu obronnego miasta. Problematykę tę obrazuje między innymi plan wykonany przez C. d'Orxera w 1716 r. w związku z wypadkami Konfederacji Tarnogrodzkiej, na którym zostały uwidocznione elementy obronne, w tym naturalnie obronne, tj. wysokie skarpy pradoliny Bystrzycy (problematyka obronna oprac. na podstawie: J. Teodorowicz-Czerepińska, G. Michalska, Ł. Michalski, *Ochrona fortyfikacji miejskich w planach zagospodarowania przestrzennego na przykładzie Lublina*. [w:] „Fortyfikacje”, t. VIII, Warszawa 1999). Należy tutaj przypomnieć, że w tym okresie nie był jeszcze wytrasowany trakt zamojski i dolina rzeki ciągnęła się w nieprzerwany sposób od wzgórza zamkowego (tj. wyniosłości o naturalnych narysach obronnych), położonego w północno-wschodniej części organizmu miejskiego do w/w skarp, gdzie naturalne ukształtowanie zostało wzmocnione budową obwarowań wspomnianego już klasztoru brygidkowskiego. Murom tym z uwagi na komplementarność naturalnych warunków obronnych nie musiano nadawać cech obronności czynnej. Było to wypełnienie postulatu, wyrażonego między innymi przez siedemnastowiecznego teoretyka fortyfikacji Józefa Naronowicza-Narońskiego: „aby przytknięcia wału od brzegu wody jako najporządniej były kończone, aby brzegi końców miasta z obu stron (bo od samej wody wielkiej obrony nie potrzeba), [...] najlepiej były warowne, bo nieprzyjaciół najbardziej zwykł od brzegów wodnych ku krajom miasta szturmować” (cyt. za: J. Teodorowicz-Czerepińska, G. Michalska, Ł. Michalski, *Ochrona fortyfikacji...*, s. 133).

Na omawianym obszarze – w części niezabudowanej – w latach 70. XX w. zrealizowano przedsięwzięcie pod nazwą Park Rusalka, jednak aktualnie teren dawnego parku jest zaniedbany, co wiąże się z pojawieniem się „dzikiej roślinności”. Obecnie ponownie podejmowane są inicjatywy zmierzające do uporządkowania jednego z najcenniejszych obszarów otwartych w centrum Lublina – z uwagi na wskazane powyżej wartości widokowe. Należy także podkreślić, że fakt iż na terenie objętym niniejszą decyzją znajdują się elementy współczesne, nie deprecjonuje jego wpisania do rejestru zabytków, ponieważ wyłączenie spod ochrony pojedynczych nieruchomości zaprzeczałoby idei wpisu obszaru jako całości zabytku, niezwykle istotnej w rozwoju przestrzennym i historycznym miasta, świadczącej o jego wielowiekowym rozwoju. Ukierunkowane w stronę pozostałych części układu urbanistycznego ciągi komunikacyjne, wiążą widokowo i funkcjonalnie wpisując do rejestru część zabytku z pozostałym obszarem objętym ochroną konserwatorską na podstawie odrębnych decyzji z 1967 r. i 1985 r.

Wymienione powyżej wartości historyczne, artystyczne i naukowe, jednoznacznie wskazują, że objęta niniejszą decyzją część układu urbanistycznego miasta jest zabytkiem w myśl art. 3 pkt 1 i pkt 14 ustawy z dnia 23 lipca 2003 r. o ochronie zabytków i opiece nad zabytkami (Dz. U. Nr 162/2003 poz. 1568 z późn. zmianami). Zgodnie z art. 6 ust. 1 pkt 1 lit. b przywołanej powyżej ustawy - ochronie i opiece podlegają, bez względu na stan zachowania zabytki nieruchome będące układami urbanistycznymi, ruralistycznymi i zespołami budowlanymi. Są to główne przepisy o charakterze materialnoprawnym, dające podstawy do objęcia przedmiotowej części obszaru miasta Lublina ochroną prawną poprzez wpis do rejestru zabytków. Formalnoprawnym wyrazem tej ochrony jest wydanie decyzji przez LWKZ stosownie do upoważnienia ustawowego, wynikającego z art. 89 pkt 2 i art. 91 ust. 4 pkt 3 wymienionej ustawy o ochronie zabytków i opiece nad zabytkami.

Niniejsza decyzja podlega doręczeniu poprzez publiczne obwieszczenie na podstawie art. 94 ustawy o ochronie zabytków i opiece nad zabytkami oraz art. 49 Kpa.

Zgodnie z przepisem art. 108 § 1 Kpa decyzji, od której służy odwołanie może być nadany rygor natychmiastowej wykonalności m.in. ze względu na interes społeczny lub wyjątkowo ważny interes strony. Układ urbanistyczny jest w świetle przepisów ustawy o ochronie zabytków i opiece nad zabytkami pełnoprawnym i istotnym przedmiotem ochrony w systemie ochrony zabytków w Polsce, zatem jego ochrona należy do sfery interesu publicznego. W przypadku wpisu do rejestru zabytków historycznie ukształtowanego obszaru, obejmującego część układu urbanistycznego miasta – przez interes społeczny należy rozumieć objęcie ochroną obiektu zabytkowego o wartościach historycznych, urbanistyczno-architektonicznych i naukowych. Celem ochrony przedmiotowego obszaru jest przede wszystkim zachowanie zabytkowego układu urbanistycznego, ukształtowanego w oparciu o historyczne podziały własnościowe, zabudowę i zieleni. W związku z powyższym konieczne jest respektowanie powiązań przestrzennych poszczególnych elementów zabudowy, związanych z pierwotną kompozycją oraz funkcją poszczególnych obiektów i weryfikacja wprowadzanych nowych elementów współkształtujących zabytkową przestrzeń (np. inwestycje drogowe, nowa zabudowa i jej rozplanowanie, gabaryty, forma architektoniczna, kompozycja elewacji, napowietrzna infrastruktura techniczna i nośniki reklamowe), gdyż sposób zagospodarowania obszaru objętego niniejszą decyzją – spinającego obie strefy układu urbanistycznego określone w decyzjach Wojewódzkiego Konserwatora Zabytków w Lublinie z 1967 r. i 1985 r. - ma istotne znaczenie dla zasadności ochrony konserwatorskiej całego terenu Starego Miasta i Śródmieścia miasta Lublina, stanowiącego urbanistyczną całość.

Mając na uwadze powyższe, orzeczono jak w sentencji.

P o u c z e n i e

Na podstawie art. 127 § 2 i art. 129 §. 1 i 2 Kpa od decyzji niniejszej przysługuje stronom odwołanie do Ministra Kultury i Dziedzictwa Narodowego za pośrednictwem Lubelskiego Wojewódzkiego Konserwatora Zabytków - w terminie 14 dni od daty doręczenia niniejszej decyzji w drodze publicznego obwieszczenia – art. 94 ustawy o ochronie zabytków i opiece nad zabytkami oraz art. 49 Kpa. Doręczenie uważa się za dokonane po upływie 14 dni od dnia publicznego ogłoszenia niniejszej decyzji – art. 49 Kpa.

Wniesienie odwołania nie wstrzymuje wykonania niniejszej decyzji – art. 130 § 3 pkt 1 Kpa.



*Lubelski Wojewódzki
Konserwator Zabytków
dr inż. arch. Halina Landecka*

Załączniki:

1. Kopia mapy ewidencyjnej, z naniesionymi granicami ochrony konserwatorskiej części historycznego układu urbanistycznego.

2. Pouczenie o skutkach wpisu do rejestru zabytków nieruchomych.

Otrzymują:

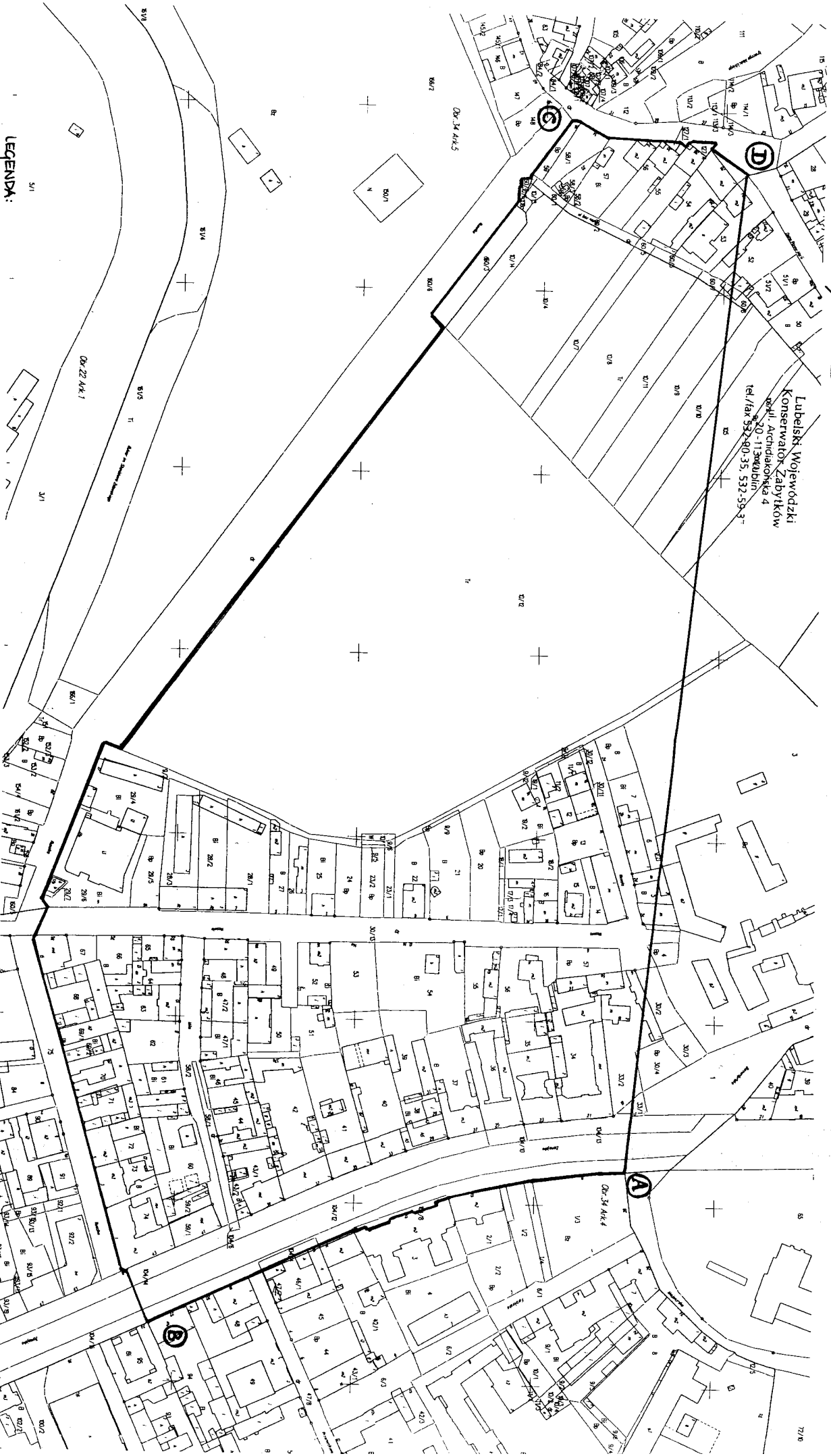
1. Prezydent Miasta Lublin, Plac Króla Władysława Łokietka 1, 20-109 Lublin
2. Urząd Miasta Lublin – Wydział Geodezji, ul. Wieniawska 14/518, 20-071 Lublin
3. Właściciele i użytkownicy wieczystości nieruchomości
– *w drodze obwieszczenia lub w inny zwyczajowo przyjęty sposób publicznego ogłaszania, zgodnie z art. 49 ustawy z dn. 14 czerwca 1960 r. – Kodeks Postępowania Administracyjnego i art. 94 ustawy z dn. 23.07.2003 r. o ochronie zabytków i opiece nad zabytkami*
4. a/a

Do wiadomości:

1. Narodowy Instytut Dziedzictwa, ul. Kopernika 36/40, 00-924 Warszawa
2. Urząd Miasta Lublin - Biuro Miejskiego Konserwatora Zabytków, ul. Złota 2 /20, 20-112 Lublin



Załącznik do decyzji nr KD 5410.34.4.2019
z dnia 18.11.2019
o wpisaniu obiektu do rejestru zabytków
woj. lubelskiego pod nr A/163
Lubelski Wojewódzki
Konservator Zabytków
ul. Archidiecezjalna 4
20-113 Lublin
tel./fax 532-90-35, 532-59-37
dr inż. arch. Halina Landeka



LEGENDA:
5/1

— Namiesione granice ochronny konservatorskiej
— eksi historycznego obiektu konserwatorskiego



Pouczenie o skutkach wpisu do wojewódzkiego rejestru zabytków nieruchomych.

Niniejsze pouczenie stanowi wybór najważniejszych przepisów określających skutki wpisu do rejestru. Pełną treść przepisów zawiera:

Ustawa z dnia 23 lipca 2003 r. o ochronie zabytków i opiece nad zabytkami (Dz. U. Nr 162/2003 poz. 1568 z późn. zm.) oraz Ustawa z dnia 18 marca 2010 r. o zmianie ustawy o ochronie zabytków i opiece nad zabytkami oraz o zmianie niektórych innych ustaw (Dz. U. Nr 75/2010, poz. 474).

Wpisanie obiektów do rejestru zabytków pociąga za sobą skutki określone przepisami cyt. powyżej ustaw - w szczególności:

1. Właściciel lub posiadacz zabytku zobowiązany jest do opieki nad zabytkiem, która polega, w szczególności, na zapewnieniu warunków:

- naukowego badania i dokumentowania zabytku,
- prowadzenia prac konserwatorskich, restauratorskich i prac budowlanych,
- zabezpieczenia i utrzymania zabytku i jego otoczenia w jak najlepszym stanie,
- korzystania z zabytku w sposób zapewniający trwałe zachowanie jego wartości,
- popularyzowania wiedzy o zabytku (**art. 5**).

2. Zagospodarowanie na cele użytkowe zabytku wpisanego do rejestru wymaga posiadania przez jego właściciela lub posiadacza:

- dokumentacji konserwatorskiej określającej stan zachowania zabytku i możliwości jego adaptacji, z uwzględnieniem historycznej funkcji i wartości tego zabytku
- uzgodnionego z WKZ programu prac konserwatorskich, określającego zakres i sposób ich prowadzenia oraz wskazującego niezbędne do zastosowania materiały i technologie
- uzgodnionego z WKZ programu zagospodarowania zabytku wraz z otoczeniem oraz dalszego korzystania z tego zabytku, z uwzględnieniem wyeksponowania jego wartości (**art. 25.1**).

W celu spełnienia w/w wymogów WKZ udostępnia właścicielowi lub posiadaczowi nieodpłatnie posiadaną dokumentację i umożliwia dokonanie niezbędnych odpisów (**art. 25.2**).

3. W umowie sprzedaży, zamiany, darowizny lub dzierżawy a także oddaniu w trwałą zarząd zabytku nieruchomego wpisanego do rejestru, stanowiącego własność Skarbu Państwa lub jednostki samorządu terytorialnego, przy określaniu sposobu korzystania z tego zabytku należy nałożyć, jeżeli stan zachowania zabytku tego wymaga, na nabywcę lub dzierżawcę obowiązek przeprowadzenia w określonym terminie niezbędnych prac konserwatorskich przy tym zabytku (**art. 26**).

4. Na wniosek właściciela lub posiadacza Wojewódzki Konserwator Zabytków przedstawia zalecenia konserwatorskie określające sposób korzystania z zabytku, jego zabezpieczenia i konserwacji oraz zakres dopuszczalnych zmian, które mogą być wprowadzone w tym zabytku (**art. 27**).

5. Niezależnie od obowiązków wynikających z opieki nad zabytkami (**art. 5**) właściciel lub posiadacz zabytku wpisanego do rejestru lub znajdującego się w wojewódzkiej ewidencji zabytków zawiadamia WKZ o:

- uszkodzeniu, zniszczeniu, zaginięciu lub kradzieży zabytku oraz zagrożeniu dla zabytku – niezwłocznie po powzięciu wiadomości o wystąpieniu zdarzenia lub zagrożenia
- zmianach dotyczących stanu prawnego zabytku, nie później niż w terminie miesiąca od dnia ich wystąpienia lub powzięcia o nich wiadomości (**art. 28**).

6. Organy ochrony zabytku, w czasie uzgodnionym z właścicielem/posiadaczem zabytku lub obiektu posiadającego cechy zabytku, mogą prowadzić badania w miejscu, w którym się ten obiekt znajduje. (**art. 29.1**). Właściciel lub posiadacz zabytku nieruchomego lub nieruchomości o cechach zabytku obowiązany jest udostępnić ten zabytek bądź nieruchomość wykonawcy badań w celu ich przeprowadzenia. (**art. 30.1**).

Za szkody wyrządzone w związku z badaniami, o których mowa w art.29.1 i art. 30.1, przysługuje odszkodowanie na zasadach określonych w Kodeksie cywilnym (**art. 29.3**).

7. Pozwolenia Wojewódzkiego Konserwatora Zabytków wymaga:

- prowadzenie prac konserwatorskich, restauratorskich lub robót budowlanych przy zabytku wpisanym do rejestru,
- wykonywanie robót budowlanych w otoczeniu zabytku,
- prowadzenie badań konserwatorskich i architektonicznych, dokonywanie podziału, przemieszczanie zabytku wpisanego do rejestru,
- zmiana przeznaczenia zabytku wpisanego do rejestru lub sposobu korzystania z tego zabytku,
- umieszczanie na zabytku wpisanym do rejestru urządzeń technicznych, tablic, reklam, napisów
- podejmowanie działań, które mogłyby prowadzić do naruszenia substancji lub zmiany wyglądu zabytku wpisanego do rejestru. **(art. 36.1).**

8. Pozwolenia, o których mowa w art. 36.1, wydaje się na wniosek osoby fizycznej lub jednostki organizacyjnej posiadającej tytuł prawny do korzystania z zabytku wpisanego do rejestru, wynikający z prawa własności, użytkowania wieczystego, trwałego zarządu albo ograniczonego prawa rzeczowego lub stosunku zobowiązaniowego. **(art. 36.5).** Pozwolenie na prowadzenie badań konserwatorskich i architektonicznych przy zabytku wpisanym do rejestru wydaje się również na wniosek osób fizycznych lub jednostek organizacyjnych zamierzających prowadzić te badania. **(art. 36.7).**

9. Wojewódzki Konserwator Zabytków może uzależnić wydanie pozwolenia na prace przy zabytku od przeprowadzenia, na koszt wnioskodawcy, niezbędnych badań konserwatorskich, architektonicznych lub archeologicznych. Egzemplarz dokumentacji badań jest przekazywany nieodpłatnie dla WKZ **(art. 36.4).**

10. Wojewódzki Konserwator Zabytków lub działający z jego upoważnienia pracownicy Wojewódzkiego Urzędu Ochrony Zabytków prowadzą kontrolę przestrzegania i stosowania przepisów dotyczących ochrony zabytków i opieki nad nimi. Czynności kontrolne przeprowadza się w obecności kontrolowanej osoby fizycznej lub kierownika jednostki organizacyjnej, bądź osoby przez niego upoważnionej, w terminie obustronnie uzgodnionym. Kontrolujący uprawniony jest do wstępu na teren nieruchomości, oceny stanu zachowania i zabezpieczenia zabytku, sprawdzenia zgodności wszelkich działań podejmowanych przy zabytkach wpisanych do rejestru oraz prowadzonych badań z zakresem lub warunkami określonymi w pozwoleniu i zatwierdzoną dokumentacją, żądania informacji i dokumentów mających związek z zakresem kontroli, dokonania wpisu w dzienniku budowy (w zakresie określonym przepisami Prawa budowlanego; **art. 38).**

11. Z czynności kontrolnych sporządzany jest protokół, do którego osoba kontrolowana może wnieść umotywowane uwagi i zastrzeżenia. **(art. 39).**

12. Na podstawie ustaleń wynikających z kontroli WKZ może wydać zalecenia pokontrolne kontrolowanej osobie fizycznej lub kierownikowi kontrolowanej jednostki organizacyjnej **(art. 40).**

13. Wojewódzki Konserwator Zabytków wydaje decyzję o wstrzymaniu prac lub badań zabytku wykonywanych bez jego pozwolenia lub w sposób odbiegający od zakresu i warunków określonych w pozwoleniu **(art. 43).**

14. W przypadku wykonania prac bez pozwolenia lub w sposób odbiegający od zakresu i warunków określonych w pozwoleniu na prace przy zabytku wpisanym do rejestru zabytków - Wojewódzki Konserwator Zabytków wydaje decyzję nakazującą przywrócenie zabytku do poprzedniego stanu, uporządkowanie terenu lub doprowadzenie zabytku do jak najlepszego stanu we wskazywany sposób i w określonym terminie – na koszt osoby, która dopuściła się naruszenia przepisów o zabytkach **(art. 45).**

15. Wojewódzki Konserwator Zabytków może wydać decyzję nakazującą przeprowadzenie prac konserwatorskich lub robót budowlanych przy zabytku wpisanym do rejestru, jeżeli ich wykonanie jest niezbędne ze względu na zagrożenie zniszczeniem lub uszkodzeniem zabytku (**art. 49**).

16. W przypadku wystąpienia zagrożenia dla zabytku nieruchomego wpisanego do rejestru, polegającego na możliwości jego zniszczenia lub uszkodzenia – Starosta, na wniosek WKZ może wydać decyzję o zabezpieczeniu tego zabytku w formie ustanowienia czasowego zajęcia do czasu usunięcia zagrożenia. Przepisy o gospodarce nieruchomościami stosuje się odpowiednio. (**art. 50.3**).

17. Jeżeli nie jest możliwe usunięcie zagrożenia, o którym mowa w art. 50, zabytek nieruchomy może być na wniosek WKZ wywłaszczony przez Starostę na rzecz Skarbu Państwa lub gminy właściwej ze względu na miejsce położenia tego zabytku, w trybie i na zasadach przewidzianych w przepisach o gospodarce nieruchomościami (**art. 50.4**).

18. Osoba fizyczna lub jednostka organizacyjna posiadająca tytuł prawny do zabytku wynikający z prawa własności, użytkowania wieczystego, trwałego zarządu, ograniczonego prawa rzeczowego albo stosunku zobowiązaniowego finansuje prowadzenie prac konserwatorskich, restauratorskich i robót budowlanych przy tym zabytku. Finansowanie w/w prac i robót budowlanych przy zabytku do którego tytuł prawny jw. posiada jednostka samorządu terytorialnego, jest zadaniem własnym tej jednostki (**art. 71**).

19. Właściciel lub posiadacz zabytku wpisanego do rejestru może ubiegać się o udzielenie dotacji celowej z budżetu państwa na dofinansowanie prac konserwatorskich, restauratorskich lub robót budowlanych przy tym zabytku (**art. 73**).

Zasady udzielania dotacji określono w **art. 74, 75, 76, 77, 78, 79, 80** cyt. Ustawy.

20. Dotacja na prace konserwatorskie, restauratorskie lub roboty budowlane przy zabytku wpisanym do rejestru może być udzielana przez organ stanowiący gminy lub powiatu, na zasadach określonych w podjętej przez ten organ uchwale (**art. 81**).

22. Kto niszczy lub uszkadza zabytek podlega karze pozbawienia wolności od 3 miesięcy do 5 lat. (**art. 108.1**), a jeżeli działa nieumyślnie podlega grzywnie, karze ograniczenia wolności albo pozbawienia wolności do lat 2 (**art. 109**).

23. Właściciel lub posiadacz zabytku, który nie zabezpieczył go w należyty sposób przed uszkodzeniem lub zniszczeniem podlega karze aresztu, ograniczenia wolności albo grzywny (**art. 110.1**).

24. Kto będąc właścicielem lub posiadaczem zabytku wpisanego do rejestru lub innego zabytku znajdującego się w wojewódzkiej ewidencji zabytków nie powiadomi WKZ o:

- uszkodzeniu, zniszczeniu, kradzieży lub zagrożeniu dla zabytku – niezwłocznie po powzięciu wiadomości o wystąpieniu zdarzenia,
- zmianach dotyczących stanu prawnego zabytku nie później niż w terminie miesiąca od ich wystąpienia lub powzięcia o nich wiadomości,

podlega karze grzywny (**art. 113.1**).

25. Kto uniemożliwia lub utrudnia dostęp do zabytku organowi ochrony zabytków, wykonującemu uprawnienia wynikające z ustawy, podlega karze grzywny (**art. 114**).

26. Kto bez pozwolenia albo wbrew warunkom pozwolenia prowadzi prace konserwatorskie, restauratorskie, roboty budowlane lub badania przy zabytku wpisanym do rejestru lub roboty budowlane w jego otoczeniu, podlega karze grzywny. (**art. 117**).

27. Kto bez pozwolenia umieszcza na zabytku wpisanym do rejestru urządzenia techniczne, tablice, reklamy oraz napisy, podlega karze grzywny (**art. 118**).

28. Kto nie wykonuje zaleceń pokontrolnych wydanych przez WKZ, podlega karze grzywny (**art. 119**).

UWAGA:

Skutki prawne w zakresie uprawnień i obowiązków wynikających z wpisania obiektu do rejestru zabytków określone są również przepisami następujących ustaw:

1. ustawa z dnia 31 stycznia 1959 r. o cmentarzach i chowaniu zmarłych (t. j. - Dz. U. Nr 118/2011 r., poz. 687, z późn. zmianami),
2. ustawa z dnia 28 lipca 1983 r. o podatku od spadków i darowizn (t. j. - Dz. U. Nr 93/2009 r., poz. 768, z późn. zmianami),
3. ustawa z dnia 15 listopada 1984 r. o podatku rolnym (t. j. - Dz. U. Nr 136/2006, poz. 969, z późn. zmianami),
4. ustawa z dnia 12 stycznia 1991 r. o podatkach i opłatach lokalnych (t. j. - Dz. U. Nr 95/2010, poz. 613, z późn. zmianami)
5. ustawa z dnia 28 września 1991 r. o lasach (t. j. - Dz. U. Nr 12/2011, poz. 59, z późn. zmianami),
6. ustawa z dnia 16 października 1991 r. o ochronie przyrody (t. j. - Dz. U. Nr 151/2009, poz. 1220, z późn. zmianami),
7. ustawa z dnia 7 lipca 1994 r. – Prawo budowlane (t. j. - Dz. U. Nr 243/2010, poz. 1623, z późn. zmianami)
8. ustawa z dnia 3 lutego 1995 r. o ochronie gruntów rolnych i leśnych (t. j. - Dz. U. z 2013 r. poz. 1205),
9. ustawa z dnia 21 sierpnia 1997 r. o gospodarce nieruchomościami (t. j. - Dz. U. Nr 102/2010, poz. 651, z późn. zmianami),
10. ustawa 27 kwietnia 2001 r. – Prawo ochrony środowiska (t. j. – Dz. U. Nr 25/2008, poz. 150, z późn. zmianami) – zmieniona ustawą z dnia 4 marca 2011 r. o zmianie ustawy - Prawo ochrony środowiska (Dz. U. Nr 99/2011, poz. 569),
11. ustawa z dnia 27 marca 2003 r. o planowaniu i zagospodarowaniu przestrzennym (t. j. - Dz. U. z 2012, poz. 647).

Ponadto obowiązuje:

Rozporządzenie Ministra Kultury i Dziedzictwa Narodowego z dnia 27 lipca 2011 r. w sprawie prowadzenia prac konserwatorskich, prac restauratorskich, robót budowlanych, badań konserwatorskich, badań architektonicznych i innych działań przy zabytku wpisanym do rejestru zabytków oraz badań archeologicznych (Dz. U. Nr 165/2011, poz. 987).