

La construction de l'Église du Saint Esprit aurait été achevée pour l'essentiel en 1419 selon la plupart de chercheurs. Par contre une date de la fondation de l'hôpital contigu à l'église reste une matière à controverse. D'aucuns maintiennent que l'hôpital est antérieur à la maison de Dieu. Pourtant les deux bâtiments auraient également pu être mis en chantier simultanément. Les chroniques attribuent l'érection de l'église à l'évêque de Cracovie, Wojciech Jastrzębiec. En effet, l'évêque daigne nommer un prévôt de l'église, l'abbé Stanisław, fils de Mikołaj. Il le charge notamment de veiller sur l'église mais aussi sur l'hôpital et ses patients. La construction primitive de l'église restant inconnue, on ne



A. Lerue, Album „Lubelskie 1857-1860”.

peut que croire Jan Ambroży Wadowski lorsqu'il dit que dès son origine c'est un bâtiment en maçonnerie.

En 1508 r. On loue des biens de l'église et des infrastructures de l'hôpital à un citoyen de Lublin, Mikołaj Czudło. C'est à partir de ce-moment-là que survient une période de chaos et de désordre après de longues années de développement dynamique et de bonne marche des deux institutions. Deux ans plus tard, on décide de confier aux échevins de Lublin la gestion de l'église et de l'hôpital de manière à les rendre prospères de nouveau. Il n'y en a pas d'effet immédiat et à la moitié du XVI s. les revenus dédiés à aménager les bénéfices diminuent substantiellement. À un état déjà déplorable des biens de la Sainte-Croix contribuent largement des incendies en 1575 (grand incendie de Lublin) et de 1602. L'église tombe en ruine. Un an après ce dernier incendie, on n'arrive à restaurer que le presbytère.

On doit cependant croire que les travaux de restauration suivent leur cours puisqu'en 1608 on reconstruit l'église, la chapelle Saint-Stanislas et l'un des autels. L'église revêt une nouvelle forme architecturale après 1623 grâce, comme on le croit, à un bâtisseur de Lublin, Jan Cangerle. On lui attribue aussi l'oeuvre de faire recouvrir le presbytère d'une coupole sur un plan oval et de l'orner avec des stucatures.



Projet de polychromies sur la voûte du presbytère de 1924.

Il est à mentionner que dans la première moitié du XVII s. les échevins de la ville font venir à Lublin l'Ordre des Carmes Déchaux. Ils auraient eu pour mission de sauver le complexe de la Sainte-Croix du déclin. Ils se révèlent pourtant de très mauvais gestionnaires et quittent le bénéfice rapidement. Ils restent à Lublin cependant et bâtissent ici leur propre couvent. La prévôté d'hôpital perd beaucoup de ses terrains en faveur de l'Ordre. Les différends de propriété opposent par ailleurs le prévôt, les carmélites et les autorités municipales durant de longues années. L'église s'en sort de moins bien et son état technique est désespérant. « Les eaux de pluie s'infiltrèrent du haut du toit endommagé dans l'intérieur de l'église, elles font tomber des pierres du mur près de l'autel. De même un caniveau que les carmélites ont l'idée d'installer derrière un grand autel cause de grands dégâts. En période de dégel, les eaux usées inondent non seulement le cimetière mais aussi le porche de l'église ». On a le droit de supposer que depuis XV s. déjà l'église avoisine en plus de l'hôpital, le cimetière et la morgue. Les dates de leur destruction ne sont pas connues. On sait néanmoins qu'une visitation datant



Fragment du tableau „Incendie de Lublin en 1719, alentours de 1740.



Matériaux d'archives de la Sainte-Croix, photo par S. Komornicki 1917.

de 1721 constate l'existence des bâtiments d'habitation s'élevant sur le lieu de l'ancienne nécropole. Ce n'est que dans les années 40 du XVII s. que de sérieux travaux de remise en état de l'église sont entrepris.

Le 18 juillet 1642 l'église vit un moment extraordinaire. Or un étudiant du nom de Jakub Lenczowski s'agenouille devant le tableau de la Vierge Marie pour lui implorer la réussite à ses examens. En levant la tête il voit soudain les larmes sanglantes coulant du visage de la Sainte-Vierge. Le tableau est vite proclamé miraculeux non en vertu d'un décret papal mais par la vox populi, par la nouvelle qui se divulgue largement. Vont en pèlerinage à l'église pour demander l'intercession de la Vierge des bourgeois de Lublin, et des habitants des alentours tout comme des personnes illustres de l'époque telles Piotr Skarga ou la reine Marysieńska Sobieska. La restauration de l'église qui a lieu à la moitié du XVII s. se trouve notée par la visitation de 1721. On indique que l'édifice est en bon état. A l'issue des travaux l'église est bardée.

Les travaux reprennent en 1733 par la suite d'un nouvel incendie qui la frappe la même année. On rehausse les murs de la nef principale et on transforme l'église-halle ou pseudo-halle en église-basilique. De plus on rehausse les tours et on ajoute un couronnement baroque avec des pilastres concaves. L'auteur de toutes ces transformations c'est probablement Paweł A. Fontana.

En 1846 la tour de l'église acquiert un dôme en pyramide. Les bâtiments de l'hôpital et la Porte de la Sainte-Croix sont pratiquement en entier démolis en 1858. En 1866 le tsar supprime la prévôté et l'église passe au domaine de l'État. L'église devient rectorale et son premier recteur c'est l'abbé Jan Jaworski. Le XX s. apporte des nouveaux travaux de remise en état et de rénovation aussi bien de l'intérieur que de l'extérieur de l'édifice.

En 1967 il est classé monument historique et 25 ans plus tard on y célèbre le 350. anniversaire de l'apparition des larmes sanglantes sur le tableau de Vierge Marie de la Sainte-Croix appelée aussi Notre-Dame du Bon Conseil.



Nef sud.

Prévôt – fonction de prévôt est une dignité propre aux institutions d'Église. Placé à la tête de l'église et de l'hôpital en matière de gestion;

Pilastre – support vertical rectangulaire terminé par une base et par un chapiteau. La fonction du pilastre est décorative et de diviser l'espace;

Basilique – est un temple chrétien à plusieurs nefs où la nef centrale est supérieure aux nefs latérales. La nef centrale est éclairée par la lumière provenant des fenêtres hautes. au-dessus de nefs latérales;

Église-halle – église dont la nef centrale et les nefs collatérales ne sont pas de hauteur égale;

Corniche de borne – simple bandeau qui s'avance en surplomb. Il marque la séparation des étages;

Porche – construction en saillie qui abrite la porte d'entrée d'un édifice, vestibule, hall;

Lésène – pilastre plat en légère saillie à l'extérieur de l'édifice, sans base ni chapiteau.

Voûte d'arêtes – type de voûte obtenu par l'intersection de deux berceaux qui se croisent à angle droit en conservant les parties extérieures aux arêtes d'intersection;

Sangle – bande renforçant la voûte en berceau, marquent les travées;

Arc de décharge – dans l'église catholique une partie supérieure de l'arcade, là où la nef centrale (part laïque) et le presbytère (part sacerdotale) se touchent;

Style dit Renaissance de Lublin – style créé par les bâtisseurs d'origine italienne présents dans la ville et dans la région de Lublin au début du XVII s. Le terme lui-même est introduit dans l'histoire de l'art par Władysław Tatarkiewicz dans la première moitié du XX s. Le style réunit les caractéristiques gothique et de Renaissance italienne et néerlandaise. Ce sont notamment la légèreté et la finesse du corps de bâtiment et les détails décoratifs tels des corniches richement ornées, des pilastres, des stucatures caractéristiques de voûtes en berceau accompagnées de lunettes.

Église du Saint-Esprit

Adresse: ul. Krakowskie Przedmieście 1
20-002 Lublin
tél. 0-81 534-24-83
e-mail: lpneuma@ duch.lublin.pl
site internet: www.duch.lublin.pl

Horaire des messes:

dimanche: 7.30*, 9.00, 10.30, 12.00,
13.00 17.30*, 19.30
jours ouvrables: 7.00*, 12.00 i 17.00

Services religieux (Dévotion):

jours ouvrables: 12:00, 17:00

* (sauf juillet et août)



Fragment d'une gravure présentant une vue de Lublin,
A. Hogenberg, Civitates orbis terrarum, 1618.

PLEASE DO NOT FORGET
THAT YOU ARE IN CHURCH.
DO NOT VISIT/TOUR DURING THE SERVICE.
ACT WITH RESPECT, WHISPER
WHEN NECESSARY.

Publié par les
soins de: Mairie
de Lublin,
Direction
du Patrimoine
Lublin 2017
Première édition

Texte: Olga Pikul; Conception graphique: Renata
Sidor, Magdalena Szabala, Monika Tarajko
Rédaction: Direction du Patrimoine de Lublin
K. Czerlunczakiewicz, H. Mącik, M. Trzewik
Photos: K. Czerlunczakiewicz,
P. Maciuk, M. Szabala
Traduction: Joanna Szelaąg



ARCHITECTURE



L'église du Saint-Esprit est situé au centre-ville et fait partie d'une rangée d'habitations compacte de Krakowskie Przedmieście (Faubourg de Cracovie). L'église orientée a un caractère de basilique où le presbytère est plus étroit que la nef principale. Le presbytère est flanqué de sacristies. Du côté ouest les parties inférieures de la façade et de la tour sont cachées derrière l'immeuble au 1-3, Krakowskie Przedmieście. La façade sud avec la tour et une nef secondaire ainsi qu'avec le presbytère et sacristies constitue la partie la plus saillante de l'édifice. La tour est à quatre étages avec des corniches pour marquer en marquer les limites. On aperçoit aussi un portail au-dessus de la porte d'entrée de l'église précédant la porche.

La façade de la nef sud est à deux étages et à quatre travées, celles-ci avec des ouvertures de fenêtres variées. La façade de la nef principale est marquée de lésènes. Par contre la façade du presbytère avec une large fenêtre accompagné de plein-cintre. Le tout couronné de dôme bulbeux avec une verrière.

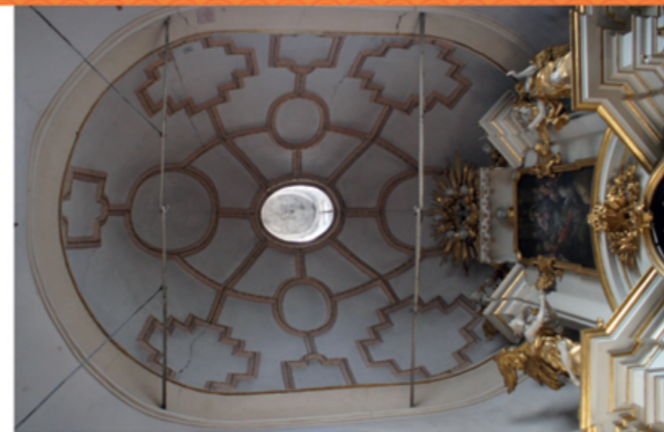


À l'intérieur, la nef principale s'ouvre vers les nefs collatérales inférieures. La nef principale est couverte de voûte croisée en ogives. Le presbytère par contre possède une coupole elliptique décorée dans le style dit Renaissance de Lublin.



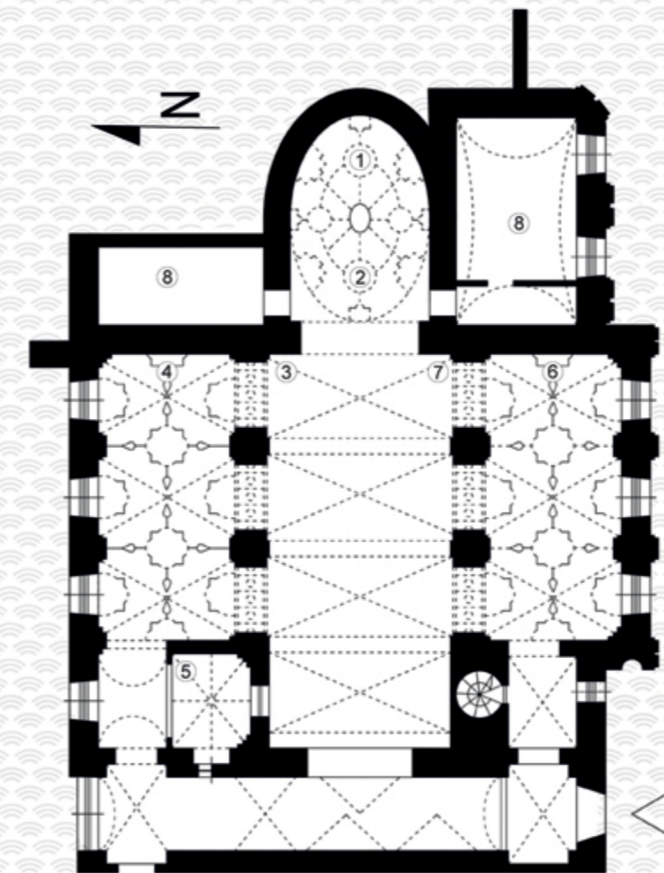
Notre-Dame de la Sainte-Croix (appelé Notre-Dame du Bon Conseil).

INTÉRIEUR



Le maître-autel, où se trouve un tableau de Notre-Dame de la Sainte-Croix (datant du début du XVII s.), renvoie au baroque tardif. Une toile représentant la Vierge Marie datant du XIX s. par l'auteur anonyme lui sert de voile. On trouve des figures sculptées des saints apôtres Pierre et Paul. Un autre peintre anonyme est l'auteur des toiles grand format fixées aux murs des deux côtés du presbytère. La première représente le miracle de larmes sanglantes sur le tableau de Notre-Dame de 1642, tandis que la deuxième évoque l'audition des témoins de ce miracle par un jury religieux. L'église possède quatre autels secondaires du XVIII s. style baroque tardif. Il est à croire qu'ils sortent, parallèlement au maître-autel, de l'atelier des Hoffmann de Puławy. Dans la partie nord de l'église s'élève une chaire en bois, baroque tardif également. Elle est ornée de sculptures représentant quatre évangélistes et le Bon Berger. Le chœur situé dans la partie ouest de la nef principale détient un buffet d'orgue reconstruit en 1902 par Stanisław Jagodziński. Sur les murs de l'église s'alignent les tableaux des XVII et XVIII s. présentant des scènes de l'histoire de l'église universelle.

PLANS DU SOL



Légende:

1. Maître - autel
2. Presbytère
3. Autel Saint-Jean Nepomucène
4. Autel du Christ Ecce Homo
5. Chapelle Saint-Antoine
6. Autel Saint-Cajétan
7. Autel de la Sainte- Famille
8. Sacristies



ÉGLISE DU SAINT-ESPRIT



Lublin
MIASTO INSPIRACJI

