

**Kościół pw. św. Ducha**  
Adres: ul. Krakowskie Przedmieście 1  
20-002 Lublin  
tel. 0-81 534-24-83  
e-mail: lpneuma@duch.lublin.pl  
strona internetowa: www.duch.lublin.pl

Msze św.:  
niedziele: 7.30\*, 9.00, 10.30, 12.00,  
13.00 oraz 17.30\*, 19.30  
dni powszednie: 7.00\*, 12.00 i 17.00

Nabożeństwa:  
dni powszednie: 12:00, 17:00

\* (z wyjątkiem lipca i sierpnia)



Fragment miedziorytu przedstawiającego widok Lublina,  
A. Hogenberg, Civitates orbis terrarum, 1618 r.

**PROSZĘ NIE ZAPOMINAJ,  
ŻE JESTEŚ W KOŚCIELE.  
NIE ZWIEDZAJ W TRAKCIE NABOŻEŃSTW.  
ZACHOWUJ SIĘ Z SZACUNKIEM,  
ROZMAWIAJ SZEPTEM.**

Wydawca:  
Urząd Miasta Lublin -  
Biuro Miejskiego  
Konservatora Zabytków  
Lublin 2017  
Edycja 1

Opracowanie tekstowe: Olga Pikul  
Opracowanie graficzne: Renata Sidor,  
Magdalena Szabala  
Zdjęcia: K. Czerlunczakiewicz, P. Maciuk,  
M. Szabala  
Redakcja: Biuro MKZ Lublin  
K. Czerlunczakiewicz, H. Mąciak, M. Trzewik



## ARCHITEKTURA



Kościół pw. św. Ducha usytuowany jest w śródmieściu Lublina w zwartej zabudowie Krakowskiego Przedmieścia. Orientowana świątynia jest **bazyliką** z prezbiterium węższym od nawy głównej. Po obu stronach prezbiterium znajdują się zakrystie. Dolne partie fasady i wieży zasłania od zachodu kamienica Krakowskie Przedmieście 1-3. Widoczny szczyt fasady od zachodu ma charakter barokowy.

Południowa elewacja z wieżą, nawą boczną oraz prezbiterium z zakrystią, stanowi najbardziej wyeksponowaną część kościoła. Wieża posiada cztery kondygnacje oddzielone **gzynsami kordonowymi** i wyprowadzony w tynku portal z wejściem głównym do kościoła poprzedzającym **kruchtę**. Elewacja nawy południowej ma dwie kondygnacje i cztery przęsła o zróżnicowanych otworach okiennych. Ponad dachem nawy bocznej wznosi się elewacja nawy głównej artykułowana **lizenami**. Powyżej dachu południowej zakrystii widoczna elewacja prezbiterium, która posiada szerokie okno zamknięte łukiem pełnym. Całość zwieńczona została baniastym hełmem z latarnią.

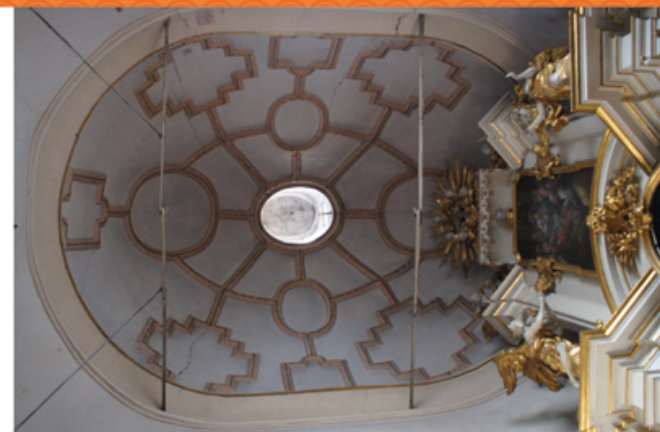


We wnętrzu nawa główna otwiera się wysokimi dekorowanymi arkadami filarowymi do niższych naw bocznych. Nawa główna przykryta jest **sklepieniem kolebko-krzyżowym** na **gurtach** i oddzielona od prezbiterium **łukiem tęczowym**. Prezbiterium wieńczy eliptyczna kopuła, która podobnie jak sklepienia i podłucha arkad naw bocznych, zdobi sztukateria w **typie lubelskim**.



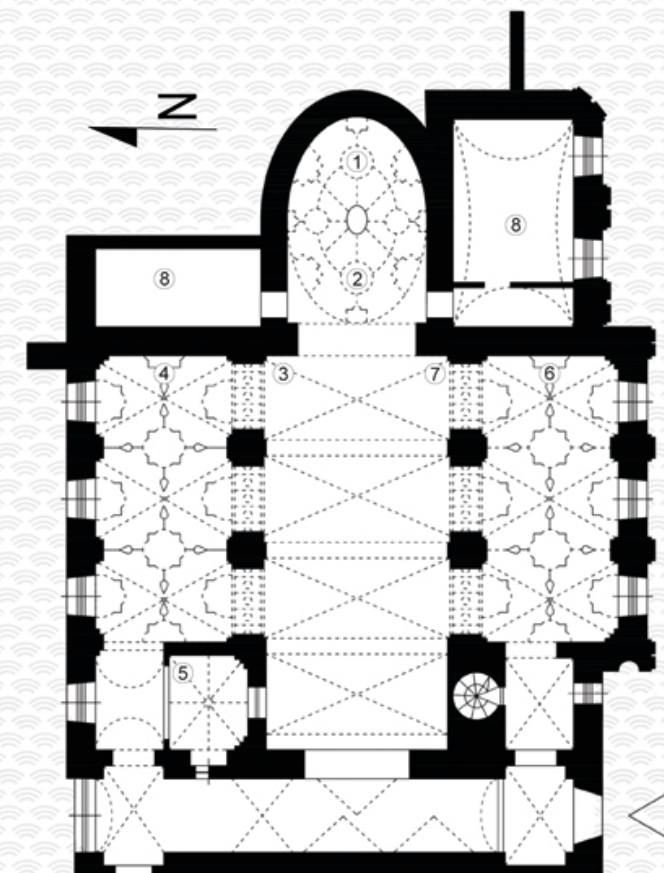
Matka Boska Świętoduska  
(zwana Matką Boską Dobrej Rady).

## WNĘTRZE



Ołtarz główny, w którym znajduje się cudowny obraz Matki Boskiej Świętoduskiej (pocz. XVII w.) posiada formę późnobarokową. Zasłonę dla niego stanowi XIX-wieczny obraz nieznanego autora, z wyobrażeniem Najświętszej Marii Panny. W ołtarzu głównym znajdują się także rzeźby świętych apostołów Piotra i Pawła. Po obu stronach prezbiterium, na ścianach, umieszczono wielkoformatowe obrazy anonimowego malarza. Pierwszy przedstawia cud krwawych łez na obrazie Matki Boskiej w 1642 r. Drugi ukazuje zaś scenę badania przez duchowny sąd świadków owego wydarzenia. W świątyni mieszczą się również cztery XVIII-wieczne ołtarze boczne wykonane w stylu późnobarokowym. Podobnie jak ołtarz główny mają one formę architektoniczną i najpewniej pochodzą z puławskiego warsztatu Hoffmannów. Po północnej stronie kościoła, na jednym z filarów ulokowana jest późnobarokowa, drewniana ambona z XVIII-wiecznymi rzeźbami przedstawiającymi czterech ewangelistów i Dobrego Pasterza. Chór muzyczny umieszczony w zachodniej części nawy głównej posiada szafę organową, przebudowaną w 1902 r. przez Stanisława Jagodzińskiego. Ściany świątyni wypełniają XVII i XVIII-wieczne obrazy przedstawiające sceny z dziejów kościoła powszechnego.

## RZUT PRZYZIEMIA



Legenda:

1. Ołtarz główny
2. Prezbiterium
3. Ołtarz św. Jana Nepomucena
4. Ołtarz z wizerunkiem Chrystusa Ecce Homo
5. Kaplica św. Antoniego
6. Ołtarz św. Kajetana
7. Ołtarz św. Rodziny
8. Zakrystie



KOŚCIÓŁ PW. ŚW. DUCHA



Lublin  
MIASTO INSPIRACJI





Według większości badaczy budowa kościoła św. Ducha zakończyła się w 1419 r. Data powstania szpitala znajdującego się przy świątyni do dziś budzi wśród naukowców kontrowersje. Część uważa, że szpital istniał już przed jej powstaniem, inni wiążą jego wystawienie z fundacją kościoła. Erekcji świątyni dokonał 10 marca 1421 r. biskup krakowski Wojciech Jastrzębiec. Wyznaczony przez niego **prepozyt**, ks. Stanisław syn Mikołaja, miał za zadanie opiekować się nie tylko kościołem, ale także szpitalem i jego podopiecznymi. Pierwotny wygląd kościoła nie jest znany, ale jak podaje Jan Ambroży Wadowski, od początku założenia był on budowlą muryaną.



A. Lerue, Album Lubelskie 1857-1860.

W 1508 r. przekazano w dzierżawę dobra kościelne i szpitalne obywatelowi lubelskiemu Mikołajowi Czudle. Wówczas to, po wielu latach rozwoju i sprawnego funkcjonowania, w kompleksie zapanował chaos i nieład. Dwa lata później postanowiono przekazać rajcom lubelskim zarząd nad kościołem i szpitalem w celu przywrócenia im świetności. Pomimo tych zabiegów w połowie XVI w. znacznie zmniejszyły się dochody przeznaczone na uposażenie beneficjum. Do fatalnego stanu dóbr świętoduskich przyczyniły się także pożary w 1575 r. (wielki pożar Lublina) i 1602 r. Kościół uległ wówczas bardzo dużemu zniszczeniu i rok po ostatnim pożarze odrestaurowano jedynie prezbiterium.

Można jednak przypuszczać, że odbudowa świątyni postępowała dość systematycznie, skoro w 1608 r. ponownie konsekrowano kościół, świeżo powstałą kaplicę św. Stanisława i jeden z ołtarzy. Nową szatę architektoniczną świątynia zyskała po 1623 r., prawdopodobnie dzięki lubelskiemu muratorowi Janowi Cangerle, któremu przypisuje się także przekrycie prezbiterium kopułą na owalnym rzucie oraz część dekoracji stiukowej.

Warto wspomnieć o sprowadzeniu w 1 poł. XVII w. OO. Karmelitów Bosych przez rajców lubelskich w celu ratowania podupadającego kompleksu świętoduskiego. Okazali się oni jednak złymi zarządcami i szybko opuścili beneficjum, wystawiając w bezpośrednim sąsiedztwie swój klasztor. Prepozytura szpitalna straciła wówczas wiele gruntów na rzecz zakonu. Przez lata trwały spory własnościowe między prepozytem, karmelitami i władzami miejskimi, co ponownie doprowadziło kościół do fatalnego stanu technicznego. „Wypadanie kamieni obok ołtarza powodowała spływająca i zaciekająca z dachu na ścianę deszczówka oraz przeprowadzony obok niej (za wielkim ołtarzem) przez karmelitów rynsztok. Podczas roztopów woda z rynsztoku nie tylko zalewała cmentarz, ale i kruchtę kościelną”. Prawdopodobnie już od XV w. oprócz szpitala przy kościele znajdowały się kostnica i cmentarz. Nie jest wiadome, kiedy zostały one formalnie zlikwidowane, ale wizytacja z 1721 r. podaje, że na miejscu nekropolii znajdowały się budynki mieszkalne.



Fragment obrazu Pożar Lublina w 1719 r., ok. 1740 r.



Materiały z archiwum św. Ducha, fot. S. Komornicki 1917 r.

Gruntowną odnowę zniszczonego kościoła przeprowadzono dopiero w latach 40. XVII w. Osiemnastego lipca 1642 r. w kościele miało miejsce cudowne wydarzenie. Uczeń Jakub Leneczowski, modląc się przed egzaminem, ujrzał krwawe łzy na obrazie Matki Boskiej. Obraz został uznany za cudowny *vox populi*, czyli z rozgłosu, lecz nie z dekretu papieskiego. Do wizerunku Matki Boskiej Świętoduskiej przybywali, prosząc o wstawiennictwo, mieszkańcy lubelscy, okoliczni mieszkańcy, ale również i takie znamienite postaci jak m.in. Piotr Skarga czy królowa Marysieńka Sobieska.

Odnowę kościoła, która miała miejsce w połowie XVII w., dokumentuje wspomniana wizytacja z 1721 r., gdzie stan obiektu po remontach opisano jako dobry. Świątynia podczas odbudowy została przesklepiona i pokryta gontem.

Dalsze przebudowy kościoła miały miejsce po kolejnym pożarze w 1733 r. Wówczas to podwyższono mury nawy głównej, przekształcając korpus z halowego bądź pseudohalowego na bazylikowy. Ponadto podniesiono wieże oraz dodano barokowy szczyt o wygiętych wklęsłych **pilastrach**. Autorem zmian w tym okresie był prawdopodobnie Paweł A. Fontana.

W 1846 r. wieża kościoła otrzymała hełm w formie ostrosłupa. Budynki szpitalne i Brama Świętoduska znajdujące się przy świątyni zostały niemal całkowicie rozebrane w 1858 r. W roku 1866 rząd carski zniósł prepozyturę i kościół przeszedł na własność skarbu państwa. Świątynia stała się odtąd kościołem rektoralnym, a pierwszym jej rektorem został ks. Jan Jaworski. Wieś XX przyniósł wiele remontów i renowacji wewnątrz, jak i na zewnątrz budynku. W 1967 r. obiekt wpisano do rejestru zabytków, a 25 lat później odbyły się w kościele św. Ducha uroczystości z okazji 350. rocznicy ukazania się krwawych łez na obrazie Matki Boskiej Świętoduskiej (zwanej Matką Boską Dobrej Rady).



Nawa południowa.

**Prepozyt** - zarządca uposażenia dla kościoła i szpitala;

**Pilaster** - pionowy element wystroju architektonicznego z bazą i kapitelem – odpowiednik kolumny, służący rozczłonkowaniu ścian;

**Bazylika** - w architekturze typ chrześcijańskiej świątyni wielonawowej z nawą główną wyższą od naw bocznych, oświetloną oknami usytuowanymi w ścianie ponad dachami naw bocznych;

**Gzys kordonowy** - element architektoniczny w postaci poziomego pasa wysuniętego przed lico muru oddzielający kondygnacje;

**Kruchta** - przedsionek kościoła usytuowany najczęściej przed głównym wejściem, niekiedy również przed bocznym;

**Lizena** - płaski, pionowy pas muru lekko występujący z jego lica, w przeciwieństwie do pilastra nie posiada głowicy i na ogół bez bazy;

**Sklepienie krzyżowe** - sklepienie zbudowane na planie kwadratu z dwóch, skrzyżowanych sklepień kolebkowych;

**Gurt** - pas podsklepienny wzmacniający sklepienie kolebkowe, wydzielający przęsła;

**Łuk tęczy** - w kościele katolickim górna część arkady, na styku nawy głównej (część świecka) i prezbiterium (część kapłańska);

**Typ lubelski (zw. potocznie „renesansem lubelskim”)** - typ architektoniczny wykształcony na terenie województwa lubelskiego na pocz. XVII w. przez muratorów pochodzenia włoskiego. Termin wprowadzony do historii sztuki w 1 poł. XX w. przez Władysława Tatarkiewicza. Łączy w sobie cechy gotyku z elementami renesansu włoskiego i niderlandzkiego. Charakteryzuje się smukłością bryły oraz detalami architektonicznymi w postaci bogato zdobionych gzymsów i pilastrów oraz stiukowych sieci dekoracyjnych na sklepieniach kolebkowych z lunetami.



Projekt polichromii sklepienia prezbiterium z 1924 r.