



MAMY TO!

LUBLIN
EUROPEJSKĄ
STOLICĄ
MŁODZIEŻY
/str. 7

DWORZEC NA MIARĘ METROPOLII

Rozpoczęła się budowa lubelskiego Dworca Metropolitalnego wraz z przebudową ulic w jego rejonie. Inwestycja o wartości ponad 231 mln zł ma być gotowa do końca lipca 2022 roku. /str. 3

PARK LUDOWY PEŁEN ATRAKCJI

Dzięki kompleksowej rewitalizacji park Ludowy w Lublinie nie tylko powrócił do dawnej świetności, ale pojawiło się w nim wiele nowych atrakcji. /str. 6

BIOTEKA JUŻ OTWARTA

Architektura łącząca nowoczesność z naturalnością materiałów, bogaty księgozbiór i zbiory multimedialne, a także lokalizacja w centrum miasta, to cechy „zielonej” biblioteki. /str. 7



BUDŻET | PONAD 500 MLN ZŁOTYCH WYDA W TYM ROKU MIASTO LUBLIN NA INWESTYCJE. NAJWAŻNIEJSZE TO ZAKOŃCZENIE PRZEBUDOWY ALEI RAĆLAWICKICH ORAZ BUDOWA DWORCA METROPOLITALNEGO

więcej
na str.
4-5

W 2021 roku na pewno znajdą się także pieniądze m.in. na inwestycje oświatowe. Wiele się wydarzy w dzielnicach, realizowane będą również zwycięskie projekty z Budżetu Obywatelskiego.

Ale rok budżetowy nie będzie łatwy. Ustawowe zmiany w systemie podatkowym, wprowadzone przez rząd, tylko w 2020 roku spowodowały, że dochody Lublina spadły o przeszło 150 mln zł. Na to, dodatkowo nakładają się, nieplanowane wcześniej wydatki związane ze zwalczaniem pandemii COVID-19. Trudno oszacować z jak dużym ubytkiem dochodów Lublin będzie musiał się zmierzyć w tym roku.

– Mimo trudnej sytuacji robimy wszystko, aby nie obniżyć jakości świadczonych usług oraz nie spowalniać dynamiki procesów inwestycyjnych – mówi Krzysztof Żuk, prezydent Lublina. – Niestety w 2021 roku nie możemy zaspokoić niektórych oczekiwań mieszkańców, a część inwestycji musi być odłożona w czasie.

Dochody miasta w tym roku wyniosą 2,72 mld zł, natomiast planowane wydatki 2,83 mld. Wydatki inwestycyjne sięgną 586 mln zł. Priorytetem dla miasta jest realizacja kluczowych inwestycji, czyli zakończenie przebudowy Alei Raławickich i budowa Dworca Metropolitalnego wraz z przyległym układem komunikacyjnym. Znajdą się również pieniądze na inwestycje oświatowe. Wdrożony zostanie nowy system sprzedaży biletów komunikacji zbiorowej, będzie kontynuowany Program Ograniczania Niskiej Emisji, Program „Złap deszczówkę” i wsparcie dla Rodzinnych Ogrodów Działkowych. Realizowane będą również projekty zwycięskie w VII edycji Budżetu Obywatelskiego oraz zadania w ramach Budżetu Zielonego i Inicjatywy Lokalnej.



*Pogodnych, przepelnionych wiarą i nadzieją
Świąt Wielkanocnych.*

*Niech ten szczególny czas upłynie w zdrowiu i spokoju,
a radość ze Zmartwychwstania Pańskiego
doda sił do realizacji codziennych zadań.*

Jarosław Pakuła
Przewodniczący Rady Miasta Lublin

Krzysztof Żuk
Prezydent Miasta Lublin

INWESTUJEMY W CZASIE PANDEMII



Budżet Lublina na 2021 rok powstawał w trudnej sytuacji spowodowanej pandemią koronawirusa COVID-19. Był dużym wyzwaniem, a rolę miasta w tej sytuacji postrzegamy jako czynnik ożywiający gospodarkę. Wychodząc z założenia, że inwestycje publiczne są najlepszą metodą walki ze spowolnieniem gospodarczym. Jeśli chcemy rozruszać gospodarkę, w którą pandemia koronawirusa uderzyła bardzo mocno, musimy realizować przedsięwzięcia publiczne. Współpracując przy inwestycjach z przedsiębiorcami, miasto pomaga utrzymać miejsca pracy, firmy mogą zarabiać, płacić CIT, a ich pracownicy PIT, w którym gmina ma swój udział. Dlatego władze Lublina starają się w jak największym zakresie ograniczać inwestycje.

Problemem pozostaje oczywiście kwestia finansowania inwestycji samorządowych w sytuacji niepewności i zagrożenia stabilności finansów ze względu na spodziewane ubytki dochodów wywołane pandemią oraz zmianami prawnymi. Obserwujemy jednak spadek cen oferowanych usług inwestycyjnych, co również przemawia za nierozważaniem z inwestowania w czasie pandemii.

Lucyna Sternik, Skarbnik Miasta Lublin

NIEODPŁATNA POMOC PRAWNA

Miasto Lublin w 2021 roku kontynuuje usługę nieodpłatnej pomocy prawnej i poradnictwa obywatelskiego. W związku z pandemią mieszkańcy mogą skorzystać ze wsparcia w sposób zdalny, za pośrednictwem telefonu, maila lub komunikatora internetowego.

Nieodpłatna pomoc prawna i poradnictwo obywatelskie przysługują osobie, która nie jest w stanie ponieść kosztów odpłatnej pomocy prawnej. Aby skorzystać z porady, należy się wcześniej umówić przez stronę internetową (www.np.ms.gov.pl) lub telefonem (81 466 12 10 czynny w godzinach pracy Urzędu Miasta Lublin od 7.30 do 15.30).

Po wcześniejszym umówieniu porady prawnicy kontaktują się z daną osobą telefonicznie, drogą mailową lub za pomocą komunikatora internetowego. Porady takie odbywają się w godzinach stacjonarnej działalności punktów. W Lublinie działa 14 punktów, w których udzielana jest nieodpłatna pomoc prawna lub jest świadczona nieodpłatna poradnictwo obywatelskie. W 7 punktach nieodpłatnej porady prawnej udzielają adwokaci oraz radcowie prawni wskazani przez lubelskie samorządy zawodowe. Pozostałe punkty są prowadzone przez organizacje pozarządowe wyłonione w otwartym konkursie ofert. W 2021 roku są to: Stowarzyszenie „Sursum Corda”, Stowarzyszenie Wspierania Aktywności „Bona Fides”, Katedra Stowarzyszenie Wspierania Aktywności „Agape” oraz Paśnika - Fundacja Rozwoju i Wspierania.

NIE ZAWSZE MANDAT

Kierowcy, którzy łamią przepisy, ale występek nie wymaga stosowania środków karnych, dostają od funkcjonariuszy Straży Miejskiej prewencyjne ulotki. Mają zwrócić uwagę użytkowników ruchu drogowego na ich nieodpowiednie zachowanie lub, na przykład, poinformować o czasowych zmianach w organizacji ruchu. Jeśli te działania edukacyjne nie odnoszą skutku i kierowca nie dostosowuje się do pouczeń, kary są dużo bardziej dotkliwe.

MOTOR W RATUSZU

W lubelskim ratuszu można poznać historię klubu sportowego, który w ubiegłym roku obchodził jubileusz 70-lecia sekcji piłkarskiej – „Był, będzie, jest...” – kto? Motor Lublin! To podróz w czasie od lat 50. 160., aż do współczesności, a nawet do przyszłości. Na wystawie składają się zdjęcia, które zostały wykorzystane przez Andrzeja Szwabę w przygotowanym z okazji jubileuszu albumie: „Siedemdziesięciolatek z przyszłości”. Redaktor Szwabę przez wiele sezonów towarzyszył klubowi jako spiker, dziennikarz, sympatyk. Wystawa do obejrzenia w wersji online.

Dowiedz się więcej na stronie lublin.eu

lublin.eu

Informator miejski | WYDAWCA: Urząd Miasta Lublin, 20-109 Lublin, pl. Króla Władysława Łokietka 1 | REDAKCJA: Kancelaria Prezydenta Miasta Lublin | email: informator@lublin.eu | tel. 81 466 19 12 | NAKŁAD: 120 000 egzemplarzy | DRUK: Polska Press Grupa, Oddział Poligrafia, Drukarnia w Łodzi

DRODZY MIESZKAŃCY

Oddajemy dziś w Państwa ręce pierwsze wydanie informatora miejskiego „Lublin.eu”. Chcemy w nim rzetelnie informować społeczność Lublina o najważniejszych decyzjach oraz działaniach podejmowanych przez władze miasta.

W dzisiejszym numerze znajdują Państwo szczegółowe informacje o tym, na co w 2021 roku trafią nasze wspólne pieniądze, jakie inwestycje zamierzamy realizować, jakie projekty będziemy wspierać, co uda się zrobić, a co trzeba było odłożyć na kolejne lata z uwagi na zmniejszone dochody budżetu miasta w związku z pandemią Covid-19, jak też z decyzjami rządu.

Chcemy, by informator był dla mieszkańców także przewodnikiem po najważniejszych wydarzeniach sportowych i kul-

turalnych, odbywających się w przestrzeni miejskiej. Będziemy w nim informować o tematach społecznych ważnych dla różnorodnych środowisk, m.in. osób z niepełnosprawnościami i seniorów.

Lublin to dziś prężnie rozwijająca się metropolia, a przede wszystkim wspólnota wyjątkowych ludzi. Razem budujemy nasze miasto. Mam nadzieję, że już wkrótce będziemy mogli się spotkać w jego przestrzeni na jednym z wielu wydarzeń, do których przywykliśmy, a które dziś pozostają w zawieszaniu ze względu na pandemię.

Do zobaczenia!

Krzysztof Żuk

dr Krzysztof Żuk
Prezydent Miasta Lublin



ŚRODOWISKO | NOWE POMNIKI PRZYRODY W LUBLINIE

Od ubiegłego roku Lublin ma pięć nowych pomników przyrody – taką decyzję podjęli radni. Są to: kłęk amerykański, lipa drobnolistna, dąb szypułkowy, klon pospolity oraz grusza pospolita. Drzewa spełniają kryteria uznania za pomnik przyrody pod względem obwodów pni oraz odznaczają się wyjątkowymi walorami przyrodniczymi.

Aby drzewo mogło zostać uznane za pomnik przyrody, musi spełnić wiele warunków z zakresu wymaganych wartości. Dotyczą one m.in. częstotliwości jego występowania na danym obszarze czy wielkości obwodu mierzonego na wysokości właściwej dla danego gatunku, w zależności od tego, czy dany gatunek zaliczany jest do drzew szybko- czy wolnorosnących.

NOWE POMNIKI PRZYRODY W LUBLINIE:

- **kłęk amerykański** (obwód pnia 245 cm), rosnący w dzielnicy Śródmieście na terenie Przedszkola nr 28 przy ul. Kruczej (własność miasta),
- **lipa drobnolistna** (obwód pnia 444 cm), rosnąca w dzielnicy Wieniawa na pl. Teatralnym (własność Województwa Lubelskiego),
- **dąb szypułkowy** (obwód pnia 312 cm), rosnący na Rurach Bonifraterskich przy ul. Jana Pawła II (własność Skarbu Państwa),
- **klon pospolity** (obwód pnia 354 cm), rosnący na osiedlu LSM przy ul. Głębokiej (własność miasta),
- **grusza pospolita** (obwód pnia 279 cm), rosnąca w Zembrzy-



GRUSZA MOSIR



LIPA na pl. Teatralnym

cach Kościelnych II na terenie dzierżawionym przez MOSIR „Bystrzyca” (własność miasta). Aktualnie w Lublinie są 63 pomniki przyrody – zarówno pojedyn-

cze drzewa, grupy drzew, jak i całe szpalery (łącznie 249 drzew) oraz murawa kesertermiczna z rzadką roślinnością stepową o pow. ok. 0,05 ha w rejonie ul. Pliszczyńskiej.

SPRZĄTANIE | PÓŁ MILIONA ZŁOTYCH NA PORZĄDKI

Rozpoczęło się pozimowe sprzątanie Lublina. Prace prowadzone są na ulicach, chodnikach, na przystankach oraz w miejscach poza pasami drogowymi. W przestrzeni miejskiej pojawiają się też nowe aranżacje zieleni. Akcja potrwa co najmniej do połowy kwietnia.

Tegoroczna sroga zima spowodowała, że zimowe koszty utrzymania ulic i chodników okazały się wyższe niż w latach poprzednich. Wyniosły ok. 10 mln zł, podczas gdy w ubiegłym roku było to blisko 4 mln zł. Akcja zimowego utrzymania była prowadzona aż przez 79 dni. Finansowo najbar-

dziej zima dała się we znaki z 25 na 26 stycznia. Tylko tej jednej doby utrzymanie ulic kosztowało miasto ok. 500 tys. zł. Podczas odśnieżania miasta zużyto ponad 10 tys. ton piasku i soli.

Prace związane z pozimowym sprzątaniem dróg będą polegały na oczyszczaniu nawierzchni jezdni, dróg rowerowych, chodników, ciągów pieszo-rowerowych, a także opasek przykrawężnikowych. Szacunkowy koszt to ok. 500 tys. zł. Sprzątaniem objęte zostaną również tereny zlokalizowane poza pasem drogowym. Będą one oczyszczane z zalegającego piasku i innych pozostałości

po zimowym utrzymaniu miasta, jak również z zaśmiecenia oraz pojawiających się odrostów roślinności. Przewidywany koszt prac wyniesie ok. 80 tys. zł.

Straż miejska monitoruje miasto pod kątem powstawania dzikich wysypisk. Od początku roku zlikwidowano 25 śmietników w pasach drogowych oraz poza nimi.

W najbliższym czasie planowane są także wiosenne prace pielęgnacyjne krzewów ozdobnych. Zostaną przygotowane rabaty bylinowe oraz z traw ozdobnych. Przeład przejdą elementy maleją architektury.

Tak jak w latach ubiegłych zostaną wykonane łąki kwietne.

SPOŁECZEŃSTWO | NOWY KLUB SENIORA NA CZECHOWIE

Od połowy marca na Czechowie działa nowa placówka utworzona przez miasto Lublin z myślą o seniorach.

Klub Seniora „Czechów” będzie funkcjonował w Domu Kultury „Fryderyk” przy ul. Żelazowej Woli 18. Zajęcia będą początkowo odbywały się raz w tygodniu, we wtorki w godz. 14.00-16.00. Wstępna oferta obejmuje cykliczne spotkania integrujące grupę, zajęcia

terapeutyczne, w tym ćwiczenia pamięci, rękodzieło artystyczne, spotkania okolicznościowe, wspólne spacery. Ostateczny program spotkań zostanie wypracowany wspólnie z klubowiczami.

– Otwieramy kolejną placówkę, w której lubelscy seniorzy będą mogli cieszyć się zalegającymi udziałami w zajęciach terapeutycznych czy nawiązywać znajomości. Mamy nadzieję, że sytuacja epide-

miczna pozwoli na uczestnictwo w zajęciach, rozwijanie pasji i ożywienie relacji społecznych, co jest najlepszym antidotum na skutki pozostawania w izolacji i stres wywołany epidemią – mówi Anna Walczak, dyrektor Zespołu Ośrodków Wsparcia w Lublinie.

Dla zapewnienia bezpieczeństwa spotkania będą odbywały się w reżimie sanitarnym. Klub Seniora „Czechów” będzie funk-

cyjnością powstanie nowoczesny dworzec na miarę XXI wieku, który będzie obsługiwał autobusy komunikacji miejskiej, pozamiejskiej i dalekobieżnej.

W jednej części miasta zintegruje on kilka form transportu, stając się centrum komunikacyjnym nie tylko Lublina, ale i całego regionu. – Jestem przekonany, że nowoczesny Dworzec Metropolitalny będzie wizytówką naszego miasta – dodaje prezydent Lublina.

Najpierw teren o pow. 2 ha zostanie uporządkowany. Wykonawca rozbierze istniejące obiekty i infrastrukturę. Prace obejmą również przełożenie uzbrojenia podziemnego.

Artur Szymczyk, Zastępca Prezydenta Miasta Lublin ds. Inwestycji i Rozwoju, przekonuje, że budowa Dworca Metropolitalnego to duże wyzwanie orga-

nizacyjne i techniczne. – Prace będą wykonywane jednocześnie na rozległym terenie o łącznej powierzchni ponad 4 ha, a sam budynek dworca w trudnych warunkach gruntowo-wodnych – mówi. – Wymaga to szczególnie sprawnej organizacji i koordynacji robót specjalistycznych. Będziemy starali się minimalizować utrudnienia dla mieszkańców związane z prowadzonymi robotami.

BUDYNEK DWORCA

Głównym elementem całej inwestycji jest budynek dworca. Dominującymi materiałami w jego bryle są szkło i beton. Obok budynku głównego powstaną niezależne perony autobusowe przykryte szklanym dachem wspartym na filarach, które jednocześnie spełnią funkcje ozdobną poprzez ażurowe, lekkie elementy. Budynek będzie przyjazny środowisku. O ogrzewanie zadbają pompy ciepła, a zmniejszeniu zużycia energii ma służyć pomysł „budynku w budynku”, czyli otoczenia hali głównej szklaną ścianą o niskim współczynniku przenikania ciepła. Dachy nad stanowiskami autobusowymi mają być pokryte panelami fo-



Dworzec na miarę metropolii

INWESTYCJE | ROZPOCZĘŁA SIĘ BUDOWA LUBELSKIEGO DWORCA METROPOLITALNEGO WRAZ Z PRZEBUDOWĄ ULIC. INWESTYCJA MA BYĆ GOTOWA DO KOŃCA LIPCA 2022 ROKU

Jedną z największych i najważniejszych inwestycji miasta, na którą Lublin czeka od dawna, wkracza w etap realizacji – mówi Krzysztof Żuk, prezydent Lublina.

– Między ulicami Młyńska, Gazową i Dworcową powstanie nowoczesny dworzec na miarę XXI wieku, który będzie obsługiwał autobusy komunikacji miejskiej, pozamiejskiej i dalekobieżnej.

W jednej części miasta zintegruje on kilka form transportu, stając się centrum komunikacyjnym nie tylko Lublina, ale i całego regionu. – Jestem przekonany, że nowoczesny Dworzec Metropolitalny będzie wizytówką naszego miasta – dodaje prezydent Lublina.

Najpierw teren o pow. 2 ha zostanie uporządkowany. Wykonawca rozbierze istniejące obiekty i infrastrukturę. Prace obejmą również przełożenie uzbrojenia podziemnego.

Artur Szymczyk, Zastępca Prezydenta Miasta Lublin ds. Inwestycji i Rozwoju, przekonuje, że budowa Dworca Metropolitalnego to duże wyzwanie orga-

nizacyjne i techniczne. – Prace będą wykonywane jednocześnie na rozległym terenie o łącznej powierzchni ponad 4 ha, a sam budynek dworca w trudnych warunkach gruntowo-wodnych – mówi. – Wymaga to szczególnie sprawnej organizacji i koordynacji robót specjalistycznych. Będziemy starali się minimalizować utrudnienia dla mieszkańców związane z prowadzonymi robotami.

BUDYNEK DWORCA

Głównym elementem całej inwestycji jest budynek dworca. Dominującymi materiałami w jego bryle są szkło i beton. Obok budynku głównego powstaną niezależne perony autobusowe przykryte szklanym dachem wspartym na filarach, które jednocześnie spełnią funkcje ozdobną poprzez ażurowe, lekkie elementy. Budynek będzie przyjazny środowisku. O ogrzewanie zadbają pompy ciepła, a zmniejszeniu zużycia energii ma służyć pomysł „budynku w budynku”, czyli otoczenia hali głównej szklaną ścianą o niskim współczynniku przenikania ciepła. Dachy nad stanowiskami autobusowymi mają być pokryte panelami fo-

tolwaicznymi o wydajności pozwalającej na pełną samowystarczalność energetyczną budynku. Kolejnym rozwiązaniem jest zastosowanie antysmogowej kostki brukowej. Zawarty w niej dwutlenek tytanu pod wpływem światła umożliwiłby przekształcenie toksycznych spalin w substancje nieszkodliwe dla zdrowia.

PODZIEMNY PARKING

Pod budynkiem dworca powstanie parking podziemny dla 174 samochodów. Na jego dachu zaplanowano nasadzenia zieleni, z naciskiem na gatunki roślin szczególnie wydajnych w oczyszczaniu powietrza. Specjalny system odzyskiwania deszczówki zapewni wodę do podlewania roślin, jak i do celów sanitarnych. Powierzchnia całkowita

300 mln zł

TO CAŁKOWITA WARTOŚĆ PROJEKTU, Z CIEGÓ PONAD POŁOWA TO UNIJNE DOFINANSOWANIE

– Między ulicami Młyńska, Gazową i Dworcową powstanie nowoczesny dworzec na miarę XXI wieku, który będzie obsługiwał autobusy komunikacji miejskiej, pozamiejskiej i dalekobieżnej.

Pod budynkiem dworca powstanie parking podziemny dla 174 samochodów. Na jego dachu zaplanowano nasadzenia zieleni, z naciskiem na gatunki roślin szczególnie wydajnych w oczyszczaniu powietrza. Specjalny system odzyskiwania deszczówki zapewni wodę do podlewania roślin, jak i do celów sanitarnych. Powierzchnia całkowita

trzykondygnacyjnego budynku dworca to ponad 18 tys. m². Obiekt pozwoli na bezkolizyjne przemieszczanie się po nim pieszymi oraz osobom z niepełnosprawnościami.

MODERNIZACJA OTOCZENIA

Zakres prac budowlanych obejmie również modernizację pobliskich ulic: Dworcowej, Młyńskiej, 1 Maja, Pocztowej i Gazowej. Nowy wygląd po rewitalizacji otrzyma plac Dworcowy, który stanie się ozdobnym deptakiem łączącym wizualnie oraz funkcjonalnie z głównym wejściem do dworca kolejowego. Przed dworcem PKP pojawią się zatoki postojowe z miejscami typu Kiss&Ride oraz postój taxi.

Przedłużeniem placu Dworcowego stanie się ul. 1 Maja. Pojawią się na niej nowe nasadzenia krzewów, a także 58 miejsc parkingowych i stojaki rowerowe. Z kolei ul. Pocztowa przejdzie pełną wymianę konstrukcji jezdni wraz z chodnikami. Wlot ul. Dworcowej do ul. Kunickiego umożliwi ruch autobusów komunikacji miejskiej. Przebudowę przejdzie też ul. Młyńska od Ronda

Sportowców do skrzyżowania z ul. Dworcową. Powstanie na niej ścieżka rowerowa wzdłuż chodnika od strony dworca (na odcinku od ul. Dworcowej do ronda) oraz dodatkowy prawoskrętny przejazd. Ponadto, by zapewnić jak najwięcej miejsca na perony nowego dworca autobusowego, zostanie cofnięty w stronę torów pas ul. Gazowej. Ulica, zakończona placem do zawracania, pozwoli usunąć ruch kołowy z placu Dworcowego.

Kolejnymi elementami inwestycji jest budowa peronów odjazdowych komunikacji autobusowo-busowej i komunikacji miejskiej z zadaniem, jak również budowa wewnętrznych dróg dojazdowych, stanowisk postojowych, placów, chodników czy zagospodarowanie zieleni. Dla komunikacji zamieszkiwanej na terenie dworca przewidziano 43 perony odjazdowe.

Termin realizacji inwestycji upływa z końcem lipca 2022 roku. Całkowita wartość projektu to ok. 300 mln zł, z czego ponad 173 mln zł stanowią środki unijne w ramach RPO Województwa Lubelskiego.

Dowiedz się więcej na stronie lublin.eu

Szansa na cenne nagrody za złożony PIT

Już po raz trzeci organizowana jest loteria Rozlicz PIT w Lublinie. Można wziąć w niej udział w każdy piątek podatek dochodowy PIT w naszym mieście.



LAUREATKA ubiegłorocznej edycji konkursu odbiera nagrodę od prezydenta

Na uczestników czekają cenne nagrody, a główną jest samochód z napędem hybrydowym. Przyjmowanie zgłoszeń potrwa do 30 kwietnia.

W loterii może wziąć udział każdy mieszkaniec Lublina niezależnie od miejsca zameldowania. Warunkiem udziału jest złożenie rocznej deklaracji podatkowej w lubelskim Urzędzie Skarbowym i podanie w niej jako miejsce zamieszkania Lublina. Drugim warunkiem jest zgłoszenie udziału w loterii poprzez wypełnienie formularza zgłoszeniowego.

Rozliczenie podatku w Lublinie to nie tylko wsparcie dla miasta, z którego infrastruktury i dóbr codziennie korzystamy. To także wymierne korzyści dla mieszkańców, któ-

czterokrotnie więcej niż rok wcześniej. Główna nagroda – samochód hybrydowy trafił do Pani Katarzyny. Losowanie było transmitowane na żywo na profilu miasta na Facebooku. Pełna lista zwycięzców została opublikowana na stronie www.lublin.eu.

Zgłoszeń można dokonywać przez Internet. Dodatkowo w Biurach Obsługi Mieszkańców, w Wydziale Komunikacji oraz w biurówcu na ul. Spokojnej 2 zostały uruchomione Punkty Obsługi Loterii. Dostępne w nich są papierowe formularze zgłoszeniowe, które po wypełnieniu należy wrzucić do znajdujących się tam urn.

Przyjmowanie zgłoszeń kończy się 30 kwietnia, natomiast losowanie cennych nagród odbędzie się 12 maja 2021 roku.

NAGRODA GŁÓWNA: TOYOTA YARIS HYBRID



Pozostałe nagrody:

- I stopnia – 3 rowery miejskie
- II stopnia – 3 hulajnogi elektryczne
- III stopnia – 3 ekspresy ciśnieniowe
- IV stopnia – 3 nawilżacze powietrza
- V stopnia – 4 wideorejestratory samochodowe
- VI stopnia – 3 dyski przenośne 2TB

ŁĄCZNA PULA NAGRÓD W LOTERII WNIOSI

92 tys. zł



FLESZ MIEJSKI

NAGRODA ZA SAMOSPIS

Miasto Lublin zajęło I miejsce wśród gmin o największej liczbie gospodarstw rolnych spisanych samodzielnie przez Internet w ubiegłorocznym Powszechnym Spisie Rolnym, w konkursie organizowanym przez Prezesa Głównego Urzędu Statystycznego. Spośród wszystkich 5118 gospodarstw rolnych na terenie Lublina prowadzonych przez osoby indywidualne i osoby prawne forme samospisu wybrało 1435 użytkowników. – Wynik naszego miasta jest dużo wyższy od średniej krajowej, według której z możliwości spisu przez Internet skorzystało 1/5 posiadaczy gospodarstw – mówi Andrzej Wojewódzki, Sekretarz Miasta Lublin.

WRÓCI ROWER



Miasto ogłosiło postępowanie, które ma na celu wybór operatora nowego systemu Lubelskiego Roweru Miejskiego. Nowy sezon miejskiej wypożyczalni przyniesie kilka nowości. – Lubelski Rower Miejski zajmuje ważne miejsce wśród usług, które miasto świadczy na rzecz swoich mieszkańców, dlatego podejmujemy działania związane z jego kontynuacją i rozwojem – mówi Artur Szymczyk, Zastępca Prezydenta Miasta Lublin ds. Inwestycji i Rozwoju. Rowery już nie będą musiały być wyposażone w elektroazamki, a ich pozostawienie będzie możliwe również w tzw. stacjach pasywnych (kolejnych 38 stacji). Przy pozostawianiu roweru użytkownikowi przybędzie jeszcze jedna opcja – „tryb parking”. Użytkownik, nie mając przepisów prawa, będzie mógł pozostawić rower poza stacją, którym następnie, po czasie nie dłuższym niż jedna godzina, zamierza kontynuować jazdę.

Dowiedz się więcej na stronie lublin.eu

WIĘCEJ NA REMONTY ULIC

Miasto Lublin przeznaczycy dodatkowe 2 mln zł na naprawę nawierzchni ulic w związku z występującymi na nich ubytkami. Sroga zima znacząco wpłynęła na stan infrastruktury drogowej miasta. Dodatkowa kwota pozwoli na realizację docelowych napraw lubelskich ulic, co powinno wpłynąć na bezpieczeństwo kierowców. Docelowe naprawy zostaną wykonane na ponad 70 ulicach, w technologii betonu asfaltowego. Rozpoczęcie prac będzie możliwe po wystąpieniu odpowiednich warunków atmosferycznych, czyli dodatniej temperatury i po rozmarznięciu gruntu.

Miliony na projekty obywatelskie

Ponad 12 mln zł trafi w tym roku z kasy miasta na 40 projektów Budżetu Obywatelskiego. Swój głos oddało ponad 18 tysięcy mieszkańców Lublina.

W kategorii projekty ogólnomiejskie najwięcej głosów uzyskała inicjatywa pod hasłem „Zalew Zemborzycy miejscem wypoczynku wszystkich lublinian”. Na drugim miejscu znalazł się projekt „Lublin przeciw zanieczyszczeniu powietrza – drzewa dla każdej dzielnicy”. Aż 2,2 mln zł zostało rozdysponowane na tzw. projekty „miękkie”, czyli nieinwestycyjne. Wśród nich najwięcej – „Stop komarom! Witajcie jerzyki! Zakup i montaż 1000 budek dla jerzyków na terenie miasta Lublina”.

Projekty dzielnicowe, które będą realizowane, to m.in. remont ciągów pieszych przy ul. Dziewanny, Jutrzenki, Różanej w osiedlu Ruta oraz mon-

taż latarni przy ul. Biedronki i Tymiankowej 3 w osiedlu Łęgi. „Przyjemne morsowanie z Lubelskim Klubem Morsów” oraz I etap ścieżki rowerowej w al. Warszawskiej.

– Ze względu na stan epidemii finanse miasta są znacząco obciążone, dlatego byliśmy zmuszeni do zmniejszenia środków przeznaczonych w tym roku na Budżet Obywatelski. – mówi Beata Stepaniuk-Kuśmierzak, Zastępca Prezydenta Miasta Lublina ds. Kultury, Sportu i Partycypacji. – Gratuluję wszystkim, których projekty wygrały, dziękuję za oddane głosy i zachęcam do udziału w kolejnej edycji Budżetu Obywatelskiego.

W VII edycji Budżetu Obywatelskiego głosowało łącznie 18 234 osób, z czego 17 122 przez Internet oraz 1112 za pomocą kart do głosowania w punktach stacjonarnych.

[Dowiedz się więcej na stronie lublin.eu](#)



BUDŻET OBYWATELSKI 2021 R.

Miej-sce	Nr projektu	Projekt	Ilość głosów	Koszt
1	0-3	Zalew Zemborzycy miejscem wypoczynku wszystkich lublinian	3729	1500 000 zł
2	0-16	Lublin przeciw zanieczyszczeniu powietrza – drzewa dla każdej dzielnicy	2238	1014 000 zł
3	0-38	Stop komarom! Witajcie jerzyki! Zakup i montaż 1000 budek dla jerzyków na terenie miasta Lublina	2003	67 000 zł
4	0-1	AKTYWNY LUBLIN	1248	67 000 zł
5	0-2	Sterylizacja psów i kotów w właścicielskich i Promocja Adopcji Zwierząt	1163	200 000 zł
6	0-47	REZERWAT DZIKICH DZIECI	1101	200 000 zł
7	0-28	Sterylizacja, kastracja, czipowanie psów i kotów m. Lublina	1052	200 000 zł
8	0-12	Aktywne Pokolenie	1025	200 000 zł
9	0-34	Goń komara czyli wygnajmy kwilopijców z naszego miasta!	985	133 000 zł



ZALEW ZEMBORZYCKI Miejsce wypoczynku wszystkich lublinian

NA CO WYDAMY NASZE PIENIĄDZE

FINANSE | PRZEBUDOWA ALEI RACŁAWICKICH I BUDOWA DWORCA METROPOLITANNEGO – TO PRIORYTETY BUDŻETU MIASTA



KOMUNIKACJA MIEJSKA stanowi ważny element tegorocznego budżetu miasta

Zgodnie z budżetem Lublina na 2021 rok dochody miasta wyniosą 2,72 mld zł, natomiast planowane wydatki 2,83 mld, w tym wydatki inwestycyjne blisko 586 mln zł.

– Przed nami niełatwy rok budżetowy – mówi Krzysztof Zuk, prezydent Lublina. – Cały czas ponosimy konsekwencje ustawowych zmian w systemie podatkowym, wprowadzonych przez rząd w 2019 roku. I dodaje, że stan budżetu miasta komplikuje również sytuacja epidemiczna. Straty w dochodach Lublina tylko za 2020 rok sięgnęły 150 mln zł.

Dodatkowo pojawiły się nieplanowane wcześniej wydatki związane ze zwalczaniem pandemii COVID-19.

– Dlatego w 2021 roku nie możemy zaspokoić wszystkich oczekiwań mieszkańców, a część inwestycji musi być odłożona w czasie – wyjaśnia prezydent Zuk. – Mimo tej trudnej sytuacji robimy wszystko, aby nie obniżyć jakości świadczonych usług oraz nie spowolnić dynamiki procesów inwestycyjnych.

REALIZACJA KLUCZOWYCH INWESTYCJI

W tym roku priorytetem dla miasta jest realizacja kluczowych inwestycji, czyli zakończenie przebudowy Alei Racławickich i budowa Dworca Metropolitalnego wraz z przyległym układem komunikacyjnym. Innym ważnym elementem polityki inwestycyjnej jest poprawa funkcjonowania systemu obsługi komunikacyjnej. Dlatego

ponad 39% majątkowych wydatków budżetowych Lublin chce przeznaczyć na budowę i przebudowę dróg, a ok. 28% na wydatki z zakresu transportu zbiorowego. Zaplanowano budowę zespołów przystankowych i węzłów przesiadkowych, zakup 15 trolejbusów i 20 autobusów elektrycznych.

W 2021 roku wdrożony zostanie również nowy system sprzedaży biletów komunikacji zbiorowej, zaplanowana jest także budowa ul. Gralewskiego i ul. Korzeniowskiego, budowa chodnika do Dworca Zachodniego oraz rozpoczęcie budowy ulic: Leszka i Ziemowita, a także remont ul. Krakowskie Przedmieście na odcinku od ul. Ewangelickiej do ul. 3 Maja.

W tegorocznym budżecie znalazły się również pieniądze na inwestycje oświatowe: rozpoczęcie budowy segmen-

ponad **39%**

MAJĄTKOWYCH WYDATKÓW BUDŻETOWYCH LUBLIN CHCE PRZEZNACZYĆ NA BUDOWĘ I PRZEBUDOWĘ DRÓG

ok. **28%**

NA WYDATKI Z ZAKRESU TRANSPORTU ZBIOROWEGO

tu przedszkolnego przy Zespole Szkół nr 12 na Sławinie, kuchni ze stołówką i segmentem dydaktycznym w Szkole Podstawowej nr 52 na Felinie oraz budowę sali gimnastycznej i boiska przy I Liceum Ogólnokształcącym im. S. Staszica, a także budowę boiska przy szkole przy ul. Berylowej. Planowane jest zakończenie przebudowy Zespołu Szkół Ekonomicznych i będzie kontynuowana termomodernizacja sześciu obiektów oświatowych.

WIELE WYDARZY SIĘ W DZIELNICACH

W 2021 roku miasto zaplanowało środki np. na przebudowę pomieszczeń przy ul. Herberta pod funkcję domu kultury, budowę ścieżki rowerowej przy ul. Północnej, budowę kanalizacji deszczowej na ul. Węglinek, przebudowę skweru pomiędzy bloka-

mi przy ul. Montażowej 10 i 12 oraz ul. Motorowej 9. Zaplanowana jest kontynuacja budowy oświetlenia w dzielnicy Tatarskiej, montaż oświetlenia przy ul. Serdecznej, Bratniej, Kolorowej, Skrajnej, Bajkowej, Przygodnej i Baśniowej, wykonanie oświetlenia na ul. Jana Lisa do ul. Mieczysławowej (strona wschodnia) (150 tys. zł).

– **budowa chodnika na ul. Osmolickiej** od skrzyżowania z drogą powiatową Prawiedniki-Mętów do przystanku komunikacji miejskiej w kierunku Lublina (150 tys. zł),

– **budowa brakującego chodnika przy ul. Sławinkowskiej** na odcinku od ul. Jana Lisa do ul. Mieczysławowej (strona wschodnia) (150 tys. zł),

– **przebudowa ul. Herberta** (na odcinku od ul. Dunikowskiego) wraz z ul. Dunikowskiego (na odcinku od ul. Herberta do ul. Mickiewicza) (1 mln zł),

Ostatecznie do budżetu miasta wprowadzono 81, m.in.:

– **budowa peronów i przejścia pomiędzy przystankami przy ul. Kasprzycza** (50 tys. zł),

– **wkład własny na rozbudowę ul. Raszyńskiej** (na odcinku od skrzyżowania z ul. Łazurową do wysokości posesji nr 63) (1,4 mln zł),

– **opracowanie dokumentacji na przebudowę ul. Rowowej** wraz z budową miejsc parkingowych (100 tys. zł),

– **opracowanie dokumentacji na termomodernizację budynku V Liceum Ogólnokształcącego** oraz aktualizację dokumentacji projektowej termomodernizacji budynku IV Liceum Ogólnokształcącego (300 tys. zł),

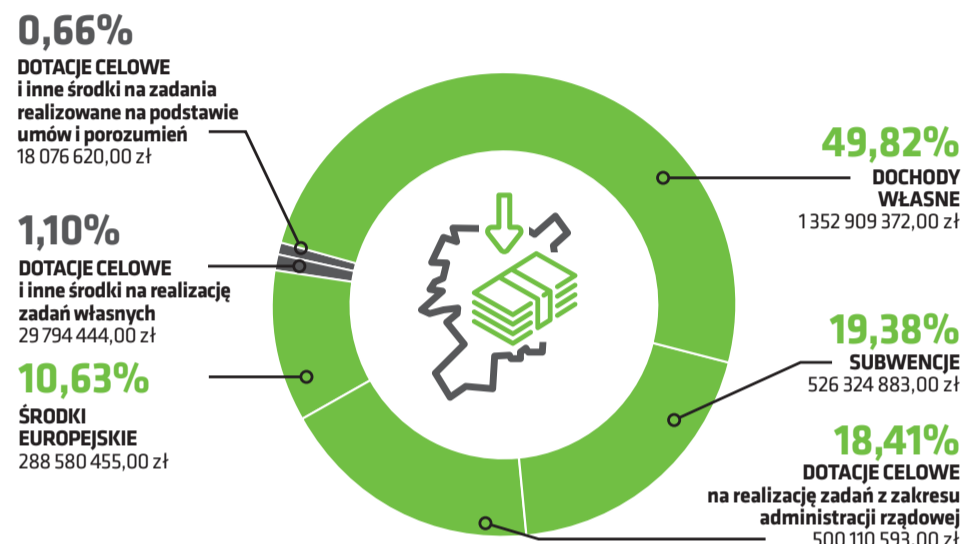
– **dokumentacja na budowę brakującego odcinka ścieżki rowerowej i chodnika na ul. Franczaka „Lalka”** wraz z oświetleniem (60 tys. zł) – realizacja zadania w ramach projektu „Budowa, modernizacja przystanków i węzłów przesiadkowych zintegrowanych z innymi rodzajami transportu dla potrzeb LOF”,

– **pomoc żywnościowa** – dofinansowanie w ramach dotacji pomocy żywnościowej dla najuboższych mieszkańców Lublina w okresie pandemii (100 tys. zł).

BUDŻET MIASTA LUBLIN 2021

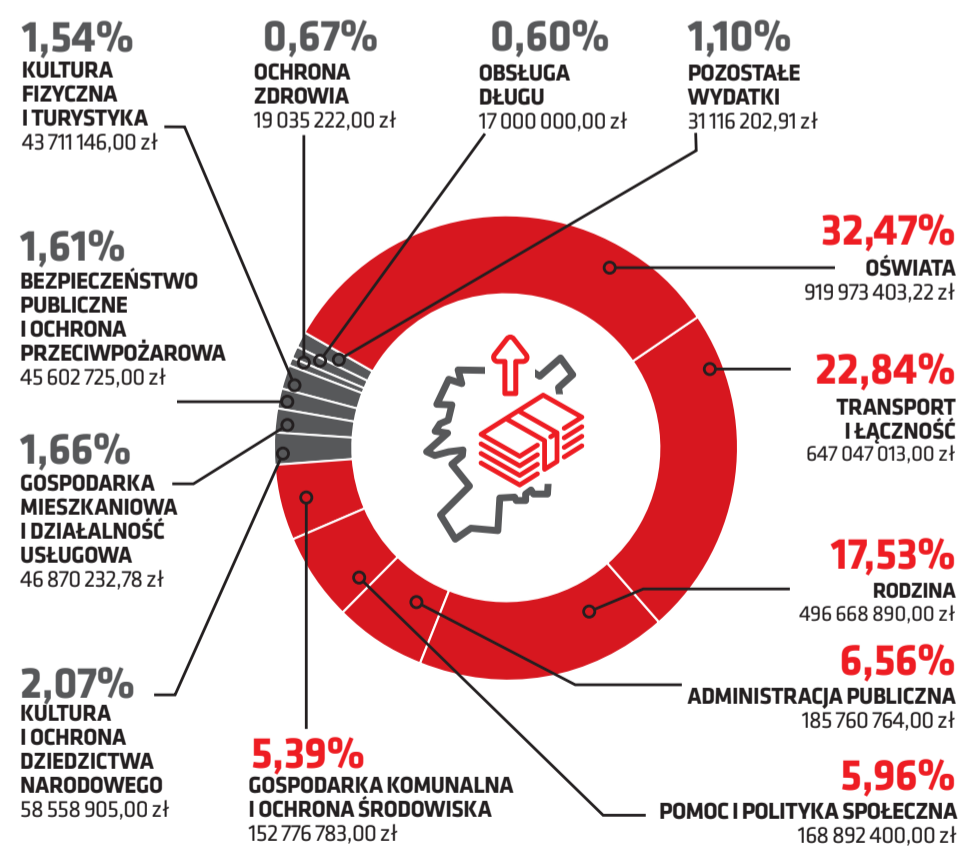
STRUKTURA DOCHODÓW

UJĘTYCH W PRZYJĘTYM BUDŻECIE MIASTA LUBLIN NA 2021 ROK WEDŁUG GRUP DOCHODÓW



STRUKTURA WYDATKÓW

UJĘTYCH W PRZYJĘTYM BUDŻECIE MIASTA LUBLIN NA 2021 ROK Z PODZIAŁEM NA GŁÓWNE RODZAJE REALIZOWANYCH ZADAŃ



III LO po termomodernizacji



LO IM. S. STASZICA Budowa sali gimnastycznej



PROJEKTY DZIELNICOWE

MIJESCE	NR PROJ.	PROJEKT	DZIELNICA	ILOŚĆ GŁOSÓW	KOSZT
1	D-48	Remont ciągów pieszych przy ul. Dziewanny, Jutrzenki, Różanej w osiedlu Ruta oraz montaż latarni przy ul. Biedronki i Tymiankowej 3 w osiedlu Łęgi	Czuby Północne	1873	350 000 zł
2	D-15	Remont parkingu przy ul. Szmaragdowej	Czuby Południowe	1449	347 000 zł
3	D-62	Park Centralny na Felinie – II etap	Felin	1437	350 000 zł
4	D-25	LSM – miejsca parkingowe, chodniki, siłownia, remont boiska w Lublinie	Rury	1256	350 000 zł
5	D-103	Bądźmy dumni ze Starego Miasta w Lublinie	Stare Miasto	1157	300 000 zł
6	D-1	Bezpieczna Ulica – budowa chodnika do przystanku MPK	Kośminek	1127	180 000 zł
7	D-39	Z Krzystałowej wygodnie do Jantarowej	Węglin Południowy	1040	350 000 zł
8	D-51	Ścieżka rowerowa wzdłuż Solidarności – kontynuacja (od ul. Kosmowskiej do wysokości al. Smorawińskiego)	Czechów Południowy	938	350 000 zł
9	D-43	Przyjemne morsowanie z Lubelskim Klubem Morsów	Zemborzycze	897	350 000 zł
10	D-23	Sygnal i LO VI – wspólnie do celu	Dziesiąta	836	349 000 zł
11	D-50	Bajkowy plac zabaw na Ponikwodzi	Ponikwoda	803	306 000 zł
12	D-46	Ścieżka rowerowa w al. Warszawskiej – I etap	Sławinek	783	350 000 zł
13	D-14	Budowa parkingu przy skrzyżowaniu ul. Puławskiej – ul. Zuchów w Lublinie	Wieniawa	768	350 000 zł
14	D-41	Remontujemy ulice na Sławinie – ul. Sempołowskiej	Sławin	647	350 000 zł
15	D-82	Położenie nawierzchni asfaltowej na ul. Świętochowskiego	Abramowice	536	250 000 zł
16	D-98	Centrum Aktywności Sportowej Bronowice – I etap	Bronowice	530	350 000 zł
17	D-11	Zielone Śródmieście	Śródmieście	520	10 000 zł
18	D-7	Abramowicką bezpiecznie rowerem	Abramowice	505	100 000 zł
19	D-89	Funkcjonalna i nowoczesna Węglin Arena – miejsce aktywnego spędzania czasu wolnego	Węglin Północny	476	350 000 zł
20	D-45	Kwiaty dla Zielwerowicza	Czechów Północny	422	50 000 zł
21	D-61	Poprawa infrastruktury drogowej na Tatarach	Tatary	369	350 000 zł
22	D-21	Rowerem na Polibudę	Za Cukrownią	367	350 000 zł
23	D-74	Inwestycje na Kośminku	Kośminek	359	160 000 zł
24	D-92	Nasza Kalinowszczyzna	Kalinowszczyzna	357	160 000 zł
25	D-38	Jasne Szerokie	Szerokie	320	272 200 zł
26	D-64	Budowa ścieżki rowerowej przy al. Solidarności pomiędzy wjazdem do stacji obsługi PZM a ul. Prusa, obok planowego chodnika w miejsce wyeksploatowanego	Śródmieście	304	340 000 zł
27	D-3	Latarnie w dzielnicy Szerokie – oświetlenie ul. Światowida	Szerokie	282	77 800 zł
28	D-80	Remont nawierzchni oraz chodnika na ul. Karola Namysłowskiego	Konstantynów	262	350 000 zł
29	D-102	Remont chodnika na ul. Polskiego Czerwonego Krzyża w Lublinie	Ponikwoda	231	44 000 zł
30	D-76	Poprawienie infrastruktury ul. Przepięrczej i Sieciecha w dzielnicy Głusk	Głusk	187	350 000 zł
31	D-71	Zakup i montaż latarni ulicznych hybrydowych do oświetlenia ulic Hajdowskiej, Ządębie, Jarmarcznej	Hajdów-Ządębie	131	240 000 zł



UL. ZWIĄZKOWA Zespoły przystanków przesiadkowych



REZERWAT DZIKICH DZIECI Miejsce nieskrępowanej aktywności

FLESZ MIEJSKI

PLAN NA SZEROKIE

Ruszyły konsultacje planistyczne projektu miejscowego planu zagospodarowania przestrzennego dla części dzielnicy Szerokie. Projekt planu dotyczy północno-zachodniego fragmentu miasta – rejonu położonego pomiędzy ul. Szerokie, rzeką Czechówką, ul. Główną, ul. Deszczową, graniczącymi miastą i ul. Nałęczowską. Uwagi można nadsyłać do 16 kwietnia. Opracowany projekt planu obejmuje tereny o powierzchni ok. 163 ha, dla których w większości obowiązuje miejscowy plan zagospodarowania przestrzennego miasta, przyjęty uchwałą Rady Miasta z dnia 29 sierpnia 2002 roku. Wielki fragment obszaru, położony w rejonie ul. Nałęczowskiej, nie posiada planu.

KAPSUŁA W STASIU

W fundamenty powstającej sali gimnastycznej przy I LO im. Stanisława Staszica wmurowano symboliczną kapsułę czasu, w której umieszczono przedmioty mające przypominać współczesność. Oprócz okolicznościowej tarczy szkolnej i odznaki, dysku ze zdjęciami z życia szkoły i miasta, monet obecnie używanych w Polsce oraz ostatnich wydań gazet lokalnych, znalazł się w niej list nauczycieli do przyszłych pokoleń społeczności szkolnej. Wykonawca właśnie zakończył prowadzenie robót ziemnych. Fundamenty są gotowe, trwa budowa poziomu piwnic. Planowany termin zakończenia inwestycji to 30 czerwca 2022 roku, zaś wartość robót budowlanych wyniesie blisko 12,5 mln zł.

SAMORZĄDOWIEC ROKU 2020

Prezydent Miasta Lublin Krzysztof Żuk został uhonorowany przez Pismo Samorządu Terytorialnego „Wspólnota” prestiżowym tytułem Samorządowca Roku 2020. Redakcja doceniła wieloletnią działalność Prezydenta Lublina przede wszystkim na rzecz rozwoju komunikacyjnego i poprawy dostępności miasta oraz jego dużą aktywność w ponadlokalnym życiu samorządowym.

– Przyznane wyróżnienie jest dla mnie potwierdzeniem, że po 10 latach intensywnej pracy na rzecz Lublina i jego mieszkańców nasze miasto jest dzisiaj rozpoznawalną marką i jednym z najszybciej rozwijających się miejsc w Polsce. Lublin nadrobił założeń, zrealizowaliśmy największe inwestycje w historii miasta w obszarze komunikacji i jej dostępności, jakości przestrzeni miejskiej. W tym czasie powstała również nowoczesna infrastruktura kulturalna i baza sportowo-rekreacyjna. Przed nami jeszcze bardzo wiele wyzwań. Tytuł Samorządowca Roku jest nagrodą dla wszystkich mieszkańców Lublina – mówi Krzysztof Żuk, Prezydent Miasta Lublin.

INWESTYCJE | DZIĘKI KOMPLEKSOWEJ REWITALIZACJI PARK LUDOWY NIE TYLKO POWRÓCIŁ DO DAWNEJ ŚWIETNOŚCI, ALE STAŁ SIĘ POPULARNYM MIEJSCEM SPACERÓW

Park Ludowy pełen jest nowych atrakcji

Prace związane z kompleksową rewitalizacją 22-hektarowego parku Ludowego trwały kilkanaście miesięcy.

– Cieszę się, że ten zielony teren w centrum miasta odzyskał dawny blask i na nowo będzie strefą wypoczynku oraz rekreacji na świeżym powietrzu dla wszystkich mieszkańców – mówi Krzysztof Żuk, Prezydent Miasta Lublin. – To park pełen atrakcji dla osób lubiących aktywny wypoczynek, z nowoczesną infrastrukturą i nowatorskimi rozwiązaniami architektonicznymi.

Prezydent jest przekonany, że park Ludowy będzie jednym z ulubionych miejsc mieszkańców Lublina i wspólnym powodem do dumy.

Na rewitalizowanym terenie znalazło się miejsce m.in. na amfiteatr z fontanną oraz dydaktyczny ogród roślin wodnych, dwa duże place zabaw ze strefami dla dzieci w różnym wieku, strefy linariorów oraz aktywnego wypoczynku z siłownią zewnętrzną, placami ćwiczeń workout i fitness.

PUMPTRACKI I ŚCIEŻKI EDUKACYJNE

Znajdują się tu również naturalne ścieżki rowerowe dla rowerzystów, czyli pumptracki



// NOWA FONTANNA to największa atrakcja parku



// KLADKA NAD BYSTRZYCĄ nocą jest podświetlana



// DREWNIANE PLATFORMY to atrakcja przygotowana z myślą o dzieciach

o różnym stopniu zaawansowania, zielone labirynty z żywopłotów oraz edukacyjne ścieżki przyrodnicze: przemijania, trawiasta i akustyczna.

Główna zmiana dotyczyła amfiteatru, gdzie został urządzony dydaktyczny ogród wodny, z naturalnymi zielonymi trybunami i niecką fontanny. W fontannie zamontowano urządzenia hydrotechniczne wraz z dyszami w kształcie srebrnych kul. Jej dno tworzy błękitna kostka mozaikowa z ilustracjami tych gatunków ryb, które można spotkać w rzece Bystrzyca.

PRZED WSZYSTKIM ZIELEN

W parku pojawiło się 675 nowych drzew (najwięcej lip, jabłoni oraz topól), 1512 krzewów (dereni, forsycji, dzikich róż), 1250 sadzonek bluszczu, 2991 bylin oraz 24 105 traw. Dydaktyczny ogród roślin wodnych, który powstał poprzez poszerzenie ostatniego odcinka rowu melioracyjnego, został obsadzony roślinami wodnymi, typowymi dla naszego regionu, jak m.in. kosańce żółte, turzycy, jaskry, żabienice czy krwawnice.

Z kolei dydaktyczną ścieżkę trawiastą, o powierzchni ok. 6 tys. m², tworzą 24 tys. sadzonek różnych traw ozdobnych, głównie z gatunków trzęślic, mietlic, kostrzew i trzcinników.

PLACE ZABAW I WYBIEGI

Place zabaw wykonano z drewna. W części wschodniej parku zaprojektowano przestrzeń dla najmłodszych w wieku 1 do 4 lat, obok części dla dzieci starszych w wieku 3–7 lat. Wśród wielu urządzeń tego placu znalazły się domek zabawowy, minitor przeszkód, bujaki. Drugi plac zabaw przeznaczony dla dzieci starszych od 7. roku życia wyznaczono pomiędzy aleją Piłsudskiego a główną aleją parkową. Na jego wyposażenie składają się skomplikowane konstrukcje do wspinięcia, huśtawki i trampoliny, platformy między drzewami, labirynty i podesty do wspinięcia oraz zjeżdżalnie.

W parku znajdują się trzy różne wielkości wybiegi dla psów, największy położony jest w północnej części parku, nieopodal linariorów i głównego wejścia od strony al. Piłsudskiego. Ogródzony panelami i żywopłotem, został podzielony na dwie strefy – dla małych i dużych psów, w części wspólnej dla wszystkich zwierząt znajduje się psia toaleta wyposażona w słupki i kosze. Zainstalowane zostały tu różne urządzenia zabawowe dla pupili: tyczki do slalomu, poręczki, równoważnice, kładki, obręcze, tunele, płotki, luki i rampy.

Dowiedz się więcej na stronie lublin.eu



„Zielona” biblioteka w karczmie już otwarta

KULTURA | ARCHITEKTURA HARMONIJNIE ŁĄCZĄCA NOWOCZESNOŚĆ Z NATURALNOŚCIĄ MATERIAŁÓW I ZIELENIĄ, BOGATY KSIĘGOZBIÓR I ZBIORY MULTIMEDIALNE

Nowa siedziba dwóch filii Miejskiej Biblioteki Publicznej im. H. Łopacińskiego została otwarta w pomieszczeniach dawnej Karczmy Słupskiej przy Alejach Racławickich 22.

Niewątpliwym atutem nowej lokalizacji biblioteki jest jej wyjątkowa architektura. Zgodnie z założeniami projektanta (GK-Atelier Grzegorz Kłoda) zdecydowali się na naturalność oraz surowość zastosowanych materiałów, takich jak szkło, kamień czy stal, charakterystycznych dla industrialnej tkanki miejskiej, jak również drewna oraz dużej ilości zieleni, co nadało wnętrzu indywidual-

ny charakter o wysokim poziomie estetycznym.

– Kiedyś miejsce słynęło z lokalizacji kultowej Karczmy Słupskiej. Dziś to miejska instytucja kultury, łącząca w sobie nowoczesną stylistykę z zielonym sercem miasta, pobliskim Ogrodem Saskim – mówi prezydent Krzysztof Żuk. – Piękne wnętrza, świetne zbiory i profesjonalna obsługa sprawiają, że z pewnością w Bibliotece nie zabraknie czytelników i szybko stanie się ona ulubionym miejscem mieszkańców.

Wnętrze biblioteki zostało zaprojektowane w najdrobniejszych detalach. W całej przestrzeni dominuje chrobotek – zielony porost, który przelamuje surowość wnętrza. Uwagę zwraca efektywne, lecz

” TO MIEJSKA INSTYTUCJA KULTURY, ŁĄCZĄCA W SOBIE NOWOCZESNĄ STYLISTYKĘ Z ZIELONYM SERCEM MIASTA, POKLISKIM OGRÓDEM SASKIM.

oszczędne w formie oświetlenie i czarny sufit z widoczną infrastrukturą techniczną. Całość dopełnia podłoga z mikroementu, którą zdobią malowane ręcznie grafiki.

– To właśnie mieszkańcy naszego miasta mają stać się gospodarzami tego miejsca. Będą mogli nie tylko skorzystać z bogatej oferty przygotowanej przez bibliotekarzy, ale również ją kreować, korzysta-

jąc z przyjaznych i dostępnych przestrzeni. Z kolei miłośnicy twórcy, edukatorzy, animatorzy i organizacje znajdują w Bibliotece partnera do wspólnych działań animacyjnych – mówi Piotr Tokarczuk, dyrektor Miejskiej Biblioteki Publicznej w Lublinie.

Bioteka została zlokalizowana na przestrzeni ponad 400 m² w budynku przy Alejach Racławickich 22. Tutaj znalazły swoje miejsce zbiory Filii nr 6, która przez dziesięciolecie mieściła się na ostatnim piętrze bloku przy ul. Poniatowskiego 4. Bogaty księgozbiór dopełniły multimedia Filii nr 27, przeniesionej z dzielnicy Czechów. W rezultacie Bioteka posiada obecnie ponad 35 tys. egzemplarzy: książek

drukowanych (18 tys.), audiobooków (9 tys.), filmów i muzyki (7 tys.). Część zbiorów dedykowana jest osobom z dysfunkcjami wzroku, oferując m.in. książki pisane alfabetem Braille’a i możliwość nagrania materiałów na specjalne urządzenia, tzw. czytarki (1,5 tys.). Bioteka jest miejscem dostępnym dla wszystkich czytelników, również osób z niepełnosprawnościami ruchowymi.

– Tytuł „Samorządowy Lider Edukacji” jest jednym z najbardziej cenionych certyfikatów jakości, jakie może otrzymać jednostka samorządu terytorialnego. Dla nas jest tym bardziej ważny, że rozwój oświaty jest naszym niezaprzeczalnym priorytetem, a inwestowanie w wiedzę stanowi obszar szczególnego zainteresowania i znaczących sukcesów naszego samorządu – mówi Mariusz Banach, Zastępca Prezydenta Miasta Lublin ds. Oświaty i Wychowania.

Więcej zdjęć na stronie lublin.eu

Miasto wspiera walkę z COVID-19

Mieszkańcy Lublina mający trudność w samodzielnych dotarciu do punktu szczepień mogą korzystać z nieodpłatnego transportu oferowanego przez miasto.

Transport odbywa się w pełnym reżimie sanitarnym, po uprzednim zmierzaniu temperatury osób przewożonych. Przed wejściem do pojazdu osoba korzystająca z usługi jest proszona o podписание oświadczenia o braku możliwości samodzielnego dotarcia do punktu szczepień. Nieodpłatne przewozy obejmują trasę dom – punkt szczepień – dom i są realizowane zgodnie ze zgłaszanymi potrzebami oraz możliwościami.

– W sytuacjach kiedy stan zdrowia mieszkańca nie pozwala mu na wyjście z domu, szczepienie będzie wykonane w miejscu zamieszkania danej

WSPARCIE DLA MIESZKAŃCÓW

Mieszkańcy Lublina mający trudność z samodzielnym dotarciem do punktu szczepień mogą kontaktować się z miejskim koordynatorem ds. transportu pod nr tel. 785 589 941 w godz. 7.30–15.30 oraz zgłaszać potrzebę przewozu na miejską infolinię: 81 466 34 34 www.4, czynną w dni powszednie w godzinach od 7.30 do 15.30. Dotyczy to osób rejestrujących się na szczepienie przez infolinię 989, elektronicznie lub za pośrednictwem SMS-ów. O potrzebie zapewnienia transportu należy poinformować na co najmniej 3 dni przed wyznaczonym terminem szczepienia. Potwierdzenie realizacji transportu przez Miasto Lublin przekazywane jest zwrótnie do mieszkańca w formie telefonicznej wraz z podaniem terminu, godziny i miejsca podstawienia samochodu oraz numeru kontaktowego, pod którym można zgłaszać odwołanie przewozu.

osoby przez mobilny punkt szczepień zabezpieczony przez NFZ – mówi Monika Lipińska, Zastępca Prezydenta Miasta Lublin ds. Społeczności. – Osoby, które z różnych względów obawiają się samodzielnego podróżowania lub mają trudności

w samodzielnym przemieszczaniu, powinny korzystać z przewozu do punktu szczepień razem z opiekunem. Prezydent Lipińska dodaje, że miasto robi wszystko, aby sprawnie zrealizować zobowiązania wobec mieszkańców.

REJESTRACJA NA SZCZEPIENIE

Mieszkańcy Lublina mogą rejestrować się na na szczepienie przeciwko SARS-CoV-2 na zasadach wskazanych w Narodowym Programie Szczepień:

- » dzwoniąc na całonocową i bezpłatną infolinię pod numerem 989
- » kontaktując się z wybranym punktem szczepień
- » poprzez platformę pacjent.gov.pl
- » wysyłając SMS na numer 664 908 556 o treści: SzczepimySie

INFOLINIA MIASTA: Więcej informacji w zakresie szczepień można uzyskać w Urzędzie Miasta Lublin dzwoniąc na specjalną, dedykowaną infolinię pod nr telefonem: 81 466 34 34, od pon. do piątku w godz. 7.30–15.30.

INFOLINIA WOJEWODY: Pełnomocnik Wojewody Lubelskiego ds. Szczepień, Agnieszka Woźnińska (tel. 538 518 189, e-mail: awolinska@lublin.uw.gov.pl)

MOPR: Seniorzy będący mieszkańcami Lublina i korzystający ze wsparcia pomocy społecznej, mogą skorzystać przy rejestracji na szczepienia z pomocy Miejskiego Ośrodka Pomocy Rodzinie.

Z bezpłatnego transportu, osoby powyżej 70. roku życia, mające obiektywne i niemożliwe do przezwyciężenia we własnym zakresie trudności w samodzielnym dotarciu do najbliższego punktu szczepień.

Mamy to – Lublin Europejską Stolicą Młodzieży 2023

Lublin, jako pierwsze miasto w Polsce, zdobył tytuł Europejskiej Stolicy Młodzieży. Międzynarodowe jury uznało, że miasto wraz ze swoją niepowtarzalną energią i inspirującymi pomysłami młodych ludzi stworzyło najciekawszy w Europie program działań.

– Mamy powód do wielkiego świętowania – cieszy się Krzysztof Żuk, prezydent Lublina. – A wszystko dzięki wielomiesięcznym staraniom oraz zaangażowaniu wspaniałych ludzi. Współpraca pokoleń na rzecz tworzenia miasta przyjaznego młodym wpisuje się w najnowsze cele rozwoju Lublina. Dziękuję osobom, którzy starania doprowadzili nas do wielkiego finału konkursu. Gratulujemy miastu Baia Mare zajęcia II miejsca. Mamy na-

dzieje, że uda nam się w przyszłości współpracować przy realizacji różnych projektów na rzecz młodych – dodaje.

W konkursie startowały m.in. Baia Mare (Rumunia), Izmir (Turcja), Kazań (Rosja), Lublin (Polska), Poznań (Polska) oraz Lwów (Ukraina). W marcu 2020 roku na krótkiej liście pozostały Baia Mare, Kazań i Lublin. Finałowa multimedialna prezentacja, ukazująca kandydatury Lublina, została zaprezentowana przed Panelem Ekspertów 16 listopada 2020 roku.

Beata Stepaniuk-Kuśmierzak, Zastępca Prezydenta Miasta Lublin ds. Kultury, Sportu i Partycypacji, opowiada, że aplikacja finałowa Lublina to efekt kilkumiesięcznych prac, rozmów, wymiany inspiracji i pomysłów zespołu osób, który bardzo mocno i profesjonalnie zaangażował się w ten ważny projekt. – Wypracowa-



” WSPÓŁPRACA POKOLEŃ NA RZECZ TWORZENIA MIASTA PRZYJAZNEGO MŁODYM WPISUJE SIĘ W NAJNOWSZE CELE ROZWOJU LUBLINA.

Beata Stepaniuk-Kuśmierzak z-ca prezydenta Lublina

nie idee były konsultowane ze środowiskiem skupiającym młodzież i z nią współpra-

cujemy – dodaje. – Dzięki wszystkim za ten twórczy czas. Szczególne podziękowania kieruję do inicjatora całego procesu – organizacji młodzieżowej Fundacji Sempre a Frente i Pana Mateusza Małyška oraz Pani Aleksandry Kulik z zespołem niezwykłych ludzi. Bardzo istotnym elementem aplikacji jest przewidywany wpływ uzyskania przez miasto Lublin tytułu, czyli to, jak Europejska Stolica Młodzieży wpłynie na miasto i młodzież oraz jakie trwałe zmiany może wprowadzić. Budżet ESM w latach 2021–2023 zaplanowany jest na kwotę ok. 27 mln zł, a w samym 2023 roku na działania dla młodzieży przeznaczone zostało ponad 13 mln zł. W programie znalazły się 73 duże wydarzenia, działania, festiwale, programy, podzielone na trzy sekcje: Miasto dla młodzieży, Młodzież dla Miasta oraz Młodzież i Miasto.

Tytuł Europejskiej Stolicy Młodzieży przyznawany jest przez Europejskie Forum Młodzieży na jeden rok. Jego celem jest wzmocnienie pozycji młodych ludzi, zwiększenie ich uczestnictwa w podejmowaniu decyzji w mieście oraz wzmocnienie ich tożsamości europejskiej, jak również budowanie zaangażowania mieszkańców miasta w oparciu o energię i aktywność młodych osób. Jest to także promocja młodej, szeroko pojętej kultury i aktywności młodych ludzi na różnych polach.

Informacje o działaniach na rzecz zdobycia tytułu Europejskiej Stolicy Młodzieży 2023 znajdują się na stronie lublin.eu i na profilu www.facebook.com/Lublin.EYC2023, tworzonej wraz z Młodzieżową Radą Miasta oraz zespołem ds. Dzieci i Młodzieży Lublina.

FLESZ MIEJSKI

INWESTYCJA NA CMENTARZU

Miasto zakończyło budowę nowej infrastruktury dla cmentarza komunalnego przy ul. Droga Męczenników Majdanka. Prace objęły budowę ciągów komunikacyjnych między kwatery w nowych, włączonych do pochówków sektorach, a także oświetlenia, sieci wodociągowej, punktów poboru wody i zagospodarowanie zieleni. Wartość wykonanych robót wyniosła ponad 5,6 mln zł.

– Powiększyliśmy cmentarz komunalny o nowe obszary na pochówki, co pozwoli zabezpieczyć potrzeby Lublina na kilka najbliższych lat, do czasu powstania nowej nekropolii na Sławinie. Celem realizowanej inwestycji była budowa w tym miejscu niezbędnej infrastruktury, przede wszystkim alejek, oświetlenia i wodociągu – mówi Artur Szymczyk, Zastępca Prezydenta Miasta Lublin ds. Inwestycji i Rozwoju. Inwestycja została zrealizowana na ponad 164 tys. m² terenu cmentarza.

LIDER EDUKACJI

Lublin został uhonorowany prestiżowym tytułem „Samorządowego Lidera Edukacji” w X edycji Ogólnopolskiego Konkursu i Programu Certyfikacji Gmin, Powiatów i Samorządnych Województw. Za osiągnięcia w dziedzinie polityki oświatowej i wzorowe zarządzanie szkolnictwem miasto otrzymało wyróżnienie już po raz dziesiąty.

– Tytuł „Samorządowy Lider Edukacji” jest jednym z najbardziej cenionych certyfikatów jakości, jakie może otrzymać jednostka samorządu terytorialnego. Dla nas jest tym bardziej ważny, że rozwój oświaty jest naszym niezaprzeczalnym priorytetem, a inwestowanie w wiedzę stanowi obszar szczególnego zainteresowania i znaczących sukcesów naszego samorządu – mówi Mariusz Banach, Zastępca Prezydenta Miasta Lublin ds. Oświaty i Wychowania.

REMONT UL. NAŁKOWSKICH

Rozpoczął się remont ul. Nałkowskich na odcinku od ul. Romera do ul. Żeglarskiej. Z nowej jezdni i chodnika kierowcy oraz piesi skorzystają w czerwcu. Do odnowy przeznaczono ponad kilometrowy odcinek ulicy między skrzyżowaniem z ul. Romera a ul. Żeglarską. Drogowcy zdejmą starą warstwę jezdni, by położyć dwie nowe: wyrównawczą i scieralną. Remont przejdzie również chodnik o długości 1,3 km. Drogowcy ułożą tam nową kostkę brukową, tzw. bezfazową, która pozwala na ciche prowadzenie urządzeń ze sprzętu na kółkach. Do przebrukowania przeznaczono także zatoki autobusowe. Zakończona prac zaplanowano na koniec maja br., a koszt prac drogowych to blisko 1,2 mln zł.

FLESZ MIEJSKI 

SZANSA NA SUKCES

Okazały dąb zlokalizowany przy ul. Bohaterów Monte Cassino w Lublinie znalazł się w ścisłym finale konkursu Drzewo Roku 2021. Zwycięskie drzewo zostanie wybrane w czerwcu podczas głosowania internetowego. Finałowy dąb to ok. 74-letnie drzewo o wysokości 16 m i obwodzie 186 cm. Został zgłoszony do konkursu przez Biuro Miejskiego Architekta Zieleni w Lublinie. W 2019 roku dąb otrzymał miano jednego ze Skarbów Kultury Przestrzeni Lublina. Fakt ten został upamiętniony okazałym kamieniem – „samotnikiem”. Drzewo Roku 2021 zostanie wyłonione podczas czerwcowego głosowania na stronie internetowej www.drzeworoku.pl. Zapraszamy do głosowania wszystkich mieszkańców!

REMONT PIWNIC W CK


Miasto Lublin otrzymało fundusze europejskie na udostępnienie nowych powierzchni do prowadzenia działalności kulturalnej w piwnicach klasztoru powiatkowskiego w Lublinie, gdzie na co dzień mieści się Centrum Kultury. Roboty budowlane przewidują generalny remont pomieszczeń. Zakupione zostaną wyposażenie do prowadzenia działalności kulturalnej. Powstaną między innymi studia multimedialne, nagraniowe, pracownia rzeźby i scenografii, atelier grafiki i rysunku oraz atelier filmu i fotografii.

NOWY BOM

Mieszkańcy Lublina mogą korzystać z nowego Biura Obsługi Mieszkańców przy ul. Wolskiej 11. BOM mieści się na parterze Galerii Color Park i jest przystosowane do obsługi osób z niepełnosprawnościami. Nowe Biuro Obsługi Mieszkańców ma znakomitą lokalizację, wygodny parking i dobre połączenie komunikacyjne. Będzie dużym ułatwieniem dla mieszkańców południowo-wschodnich dzielnic Lublina, w szczególności Bronowic, Dzieśiątej, Kośminka, Za Cukrownią i Felina. – W przestronnej sali nowego BOM zostało przygotowanych 5 stanowisk obsługi oraz stoliki dla klientów wypełniających dokumenty – mówi Andrzej Wojewódzki, Sekretarz Miasta Lublin. Biuro jest czynne od poniedziałku do piątku w godzinach od 7.45 do 15.15.

MILIONY NA ZĘBY

Prawie dwa miliony złotych w latach 2021–2023 miasto wyda na program profilaktyki próchnicy zębów dla uczniów lubelskich szkół. W ramach środków z budżetu miasta program obejmować będzie profilaktykę stomatologiczną (lakowanie i lakierowanie zębów), leczenie zębów materiałami światłoutwardzalnymi oraz działania edukacyjne.

 Dowiedz się więcej na stronie lublin.eu

Powstaje Lubelska Akademia Futbolu

SPORT | NA 11 HEKTARACH GRUNTÓW, TUŻ OBOK STADIONU, ZOSTANIE ZBUDOWANY NOWOCZESNY OBIEKT SZKOLENIOWY

Miasto Lublin i spółka Lubelska Akademia Futbolu podpisały umowę dzierżawy nieruchomości gminnej położonej przy ulicach Krochmalnej i Przeskok.

Inwestor planuje budowę nowoczesnego kompleksu sportowego służącego szkoleniu dzieci i młodzieży. Powstanie m.in. 7 boisk, w tym dwa z nawierzchnią sztuczną oraz jedno lub dwa kryte boiska w okresie zimowym.

– Cieszę się, że w Lublinie powstanie nowoczesny kompleks sportowy służący przede wszystkim szkoleniu dzieci i młodzieży. Z nowej infrastruktury skorzystają także zawodowi sportowcy – mówi Krzysztof Żuk, prezydent Lublina.

W kompleksie znajdzie się również trzykondygnacyjny budynek z zapleczem treningo-



wym i pokojami dla młodzieży trenującej w akademii oraz gabinety trenerów. Przewidziano także pomieszczenia dla nowoczesnej siłowni, gabinetów fizykoterapii oraz odnowy biologicznej. Nie zabraknie również zaplecza gastronomicznego. Projekt obejmuje realizację infrastruktury drogowej i parkingowej oraz prze-

strzeni rekreacyjnej. W ramach przedsięwzięcia zostanie wybudowana hala sportowa, która w okresie zimowym będzie mogła służyć jako miejsce treningów nie tylko dla piłkarzy, ale również dla przedstawicieli innych sportów, np. piłkarek ręcznych czy lekkoatletów.

– Przeznaczenie tego terenu na cele sportowe jest dopełnie-

niem planowanego przez nas zagospodarowania miejsca, dla którego przewidziano trzy funkcje – nowy stadion żużlowy, teren do jazdy konnej oraz obiekty Lubelskiej Akademii Futbolu. Wraz z mieszkańcami Lublina czekam na pierwsze boiska piłkarskie, które mają powstać jeszcze w tym roku – mówi prezydent Krzysztof Żuk.

Zgodnie z umową Lubelska Akademia Futbolu będzie miastu za dzierżawę gruntu 4,6 tys. zł netto miesięcznie, a umowa będzie obowiązywać przez 30 lat. Kaucję zabezpieczającą wykonanie umowy ustalono na 20 tys. zł, a wysokość kary umownej na kwotę 500 tys. zł w przypadku niezrealizowania pierwszego etapu inwestycji z przyczyn leżących po stronie dzierżawcy. W umowie jest również zapis o nieodpłatnym przejęciu przez gminę nakładów inwestycji po wygaśnięciu umowy.

Harmonogram inwestycji zakłada sfinalizowanie jej pierwszego etapu do końca września tego roku. Prace mają zakończyć się do 31 października 2022 roku. W pierwszej kolejności powstaną cztery boiska piłkarskie wraz z instalacjami. Na tę część prac spółka uzyskała już pozwolenie na budowę.

Z kolei drugi etap dotyczy budowy pozostałych 3 boisk piłkarskich wraz z infrastrukturą towarzyszącą, obiektu treningowo-szkoleniowego wraz z halą sportową oraz budynku technicznego i infrastruktury drogowej oraz parkingowej, jak również przestrzeni rekreacyjnej. Realizacja tych elementów wymaga zmiany miejscowego planu zagospodarowania przestrzennego. Z końcem ubiegłego roku rozpoczęły się uzgodnienia dla tego obszaru.

Silny lubelski sport

Przez ostatnie dziesięć lat lubelski sport zyskał nowoczesną infrastrukturę, a zmiany te wprowadziły miasto do ścisłej czołówki uczestników i organizatorów wydarzeń na najwyższym poziomie sportowym.

W 2014 roku powstał stadion ARENA Lublin (koszt ponad 158 mln zł), nowoczesne Centrum „Łabędzia” (koszt ponad 20 mln zł) i kryte lodowisko Icemania (koszt ponad 15 mln zł). Ogromnym uznaniem zawodników cieszy się otwarta w 2015 roku pływalnia AQUA Lublin (koszt ponad 107 mln zł), a zmodernizowany i rozbudowany w 2017 roku stadion lekkoatletyczny gościł już największe sławy królowej sportu.

Lublin ma wspaniałą historię osiągnięć w wielu dyscyplinach, dlatego miasto postawiło sobie za cel powrót do grona liczących się ośrodków sportowych. Wielopłaszczyznowe działania przyniosły efekty. Obecnie Lublin to rozpoznawalny i cieszący się szacunkiem partner, któremu jest powierzana organizacja wydarzeń sportowych o ogólnopolskim i międzynarodowym zasięgu. Dzięki specjalnym programom zawodnicy reprezentujący lubelskie kluby zdobywają medale na najbardziej

liczących się imprezach w Polsce i na świecie.

Do dyspozycji środowiska sportowego przekazano też między innymi wyremontowane stadiony piłkarskie „Lublinianka” i „Sygnał Lublin”. Jedną z najnowszych inwestycji jest skatepark „Rusałka”, oddany do użytku w 2020 roku. Na uwagę zasługują również inwestycje w infrastrukturę sportową lubelskich szkół. Nowe boiska i sale umożliwiają lubelskim uczniom udział w lekcjach wychowania fizycznego oraz uprawianie różnych dyscyplin w bezpiecznych warunkach.

W minionej dekadzie sukcesywnie wzrastały środki przekazywane do klubów sportowych występujących w najwyższych klasach rozgrywkowych. MKS Lublin otrzymał wsparcie na poziomie 28 mln, ponad 18 mln przekazano na koszykówkę, a 12 mln na żużel.

– Współpraca z klubami przynosi efekty. Możemy cieszyć się mistrzowskimi tytułami i medalami zdobywanymi przez naszych zawodników na najważniejszych imprezach – mówi Beata Stepaniuk-Kuśmierzak, Zastępca Prezydenta Miasta Lublin, ds. Kultury, Sportu i Partytacji.

W latach 2010–2020 wydatki na zadania związane ze sportem wyniosły ponad 600 mln złotych.



PODCZAS OSTATNICH 10 LAT

- ponad 12 tys. najmłodszych mieszkańców Lublina wzięło udział w programie powszechnej nauki pływania
- ponad 4 tys. młodych sportowców trenowało w klubach
- ponad 80 szkół uczestniczyło w programach sportowych
- ponad 11 tys. uczniów uczęszczało rocznie na dodatkowe bezpłatne zajęcia sportowe
- przez 10 lat programem stypendialnym objęto prawie 1000 zawodników i przeznaczono na niego ponad 5 mln zł

NAJWIĘKSZE IMPREZY ORGANIZOWANE W LUBLINIE:

Przeznaczono na nie ponad 24 mln zł, a wśród największych można wymienić: • Mistrzostwa Europy Głuchych w pływaniu (2018) • Grand Prix Puchar Polski w pływaniu (2016, 2018) • mecze w ramach Mistrzostw Europy UEFA EURO U21 (2017) • Młodzieżowe Mistrzostwa Świata FIFA U20 (2019) • 94. PZLA Mistrzostwa Polski Seniorów w lekkiej atletyce (2018) • PZLA Drużynowe Mistrzostwa Polski (2020) • Mistrzostwa Świata Głuchych w koszykówce (2019) • Puchar Polski w piłce ręcznej kobiet i mężczyzn (2017) • Międzynarodowy Turniej 450-lecia Unii Lubelskiej w piłce ręcznej kobiet (2019) • Superpuchar Polski w piłce siatkowej kobiet (2020) • VII Puchar Świata w karate tradycyjnym (2013) • Puchar Europy w Taekwondo (2017) • Drużynowe Mistrzostwa Świata na żużlu Speedway of Nations (2020) • mecze koszykówki rozgrywane w ramach Basketball Champions League (2020/2021).