



MILIONOWE WSPARCIE DLA KLUBÓW

Na wsparcie klubów sportowych Miasto Lublin przeznacza rocznie miliony złotych, tylko w ubiegłym roku na ten cel trafiło ponad 42 mln zł.

/str. 8

NAGRODY ZA ZEZNANIE

Prawie 10 tysięcy osób wzięło udział w miejskiej loterii Rozlicz PIT w Lublinie. Dzięki temu do budżetu Miasta Lublin wpłynęło o około 1,7 mln zł więcej środków.

/str. 2

KTO USTALA CENĘ WODY I ŚMIECI?

Cenę za wywóz śmieci i zużycie wody ustala Rada Miasta. Z ustaw jednak wynika, że Gmina nie może dokładać, ani do systemu gospodarowania odpadami, ani dystrybucji wody i odbioru ścieków, system musi się sam bilansować.

/str. 4-5

NOWE INWESTYCJE I MIEJSCA PRACY

W ciągu ostatnich dziesięciu lat (2010–2020) stopa bezrobocia spadła w Lublinie z 9,6 do 5,6 procent. Według szacunków powstało 16 tys. nowych miejsc pracy. To zasługa nakładów miasta na infrastrukturę oraz nowych inwestycji.

/str. 6



FESTIWALOWA WIOSNA I LATO

PRZESTRZEŃ MIASTA | W REŻIMIE SANITARNYM WRACAJĄ NAJWAŻNIEJSZE PLENEROWE IMPREZY KULTURALNE

więcej na str. **2 i 7**



Na lubelskie ulice, place i sceny wracają najważniejsze plenerowe imprezy kulturalne. Wydarzenia są tak zaplanowane, by zapewnić wszystkim uczestnikom maksymalne bezpieczeństwo.

Czerwiec i jego pierwszy weekend jest nierozdzielnie łączy z wyda-

zeniem, które na stałe wpisało się już w miejski kalendarz. Niezastąpiona Noc Kultury odbędzie się w tym roku zgodnie z planem w noc przypadającą z 5 na 6 czerwca. Jak zwykle w przestrzeni miasta pojawią się niesamowite instalacje, inspirujące koncerty i wydarzenia.

W kalendarzu warto też zaznaczyć cztery dni lipca (22–25), bo to wtedy

odbędzie się Carnaval Sztukmistrzów. Wyjątkowe święto zawdzięczamy artystom, ich spektaklami oraz sercu, zaangażowaniu i wysiłkowi ludzi, którzy je tworzą. Impreza powraca w dobrze znane miejsca i przestrzenie Lublina. Plac Litewski, Stare Miasto oraz błonia pod Zamkiem staną się areną licznych występów teatralno-cyrkowych,

akrobatycznych oraz buskerskich. Wstęp na większość wydarzeń będzie bezpłatny.

W sierpniu lubelskie Stare Miasto (w dniach 20–22 sierpnia 2021) po raz piętnasty wypełni tradycyjna muzyka i rzemiosło, czyli Jarmark Jagielloński. Artyści z całej Polski zaprezentują nam swoją twórczość i zechcą do jej głębszego poznawania

podczas koncertów, warsztatów, spotkań czy realizowanych wystaw.

Wydarzenia plenerowe zostały pomyślane tak, aby zapewnić wszystkim bezpieczeństwo związane z trwającą nadal pandemią. Organizatorzy mają nadzieję, że koronawirus nie pokrzyżuje planów i wszystkie imprezy odbędą się w zaplanowanych terminach.



NOWE ALEJE RACŁAWICKIE GOTOWE JUŻ W 75 PROC.

/STR. 3

Wartość prac wykonanych przy przebudowie Alei Racławickich i pobliskich ulic przekroczyła już 75 mln zł, a stan zaawansowania prac 75 procent. Całość zadania pochłonie ponad 100 mln zł, z czego 85 procent to dofinansowanie ze środków europejskich. Dotychczas, w ciągu trzynastu miesięcy, wykonano prace rozbiórkowe i te związane z infrastrukturą

podziemną. Prace drogowe trwają na jednej części Alei Racławickich na wysokości Wieży Ciśnień, na skrzyżowaniu ul. Sowińskiego z Alejami Racławickimi oraz na ul. Poniatowskiego. Drogowcy pracują jeszcze na skrzyżowaniu ul. Lipowej z ul. Okopową oraz na skrajnych pasach ul. Lipowej. Wykonywane jest także poszerzenie dla prawoskrętu do ul. Ofiar Katynia.



MILIONOWE WSPARCIE DLA KLUBÓW

Na wsparcie klubów sportowych Miasto Lublin przeznacza rocznie miliony złotych, tylko w ubiegłym roku na ten cel trafiło ponad 42 mln zł.

/str. 8

NAGRODY ZA ZEZNANIE

Prawie 10 tysięcy osób wzięło udział w miejskiej loterii Rozlicz PIT w Lublinie. Dzięki temu do budżetu Miasta Lublin wpłynęło o około 1,7 mln zł więcej środków.

/str. 2

KTO USTALA CENĘ WODY I ŚMIECI?

Cenę za wywóz śmieci i zużycie wody ustala Rada Miasta. Z ustaw jednak wynika, że Gmina nie może dokładać, ani do systemu gospodarowania odpadami, ani dystrybucji wody i odbioru ścieków, system musi się sam bilansować.

/str. 4-5

NOWE INWESTYCJE I MIEJSCA PRACY

W ciągu ostatnich dziesięciu lat (2010–2020) stopa bezrobocia spadła w Lublinie z 9,6 do 5,6 procent. Według szacunków powstało 16 tys. nowych miejsc pracy. To zasługa nakładów miasta na infrastrukturę oraz nowych inwestycji.

/str. 6



PRZESTRZEŃ MIASTA | W REŻIMIE SANITARNYM WRACAJĄ NAJWAŻNIEJSZE PLENEROWE IMPREZY KULTURALNE

więcej na str. **2 i 7**



Na lubelskie ulice, place i sceny wracają najważniejsze plenerowe imprezy kulturalne. Wydarzenia są tak zaplanowane, by zapewnić wszystkim uczestnikom maksymalne bezpieczeństwo.

Czerwiec i jego pierwszy weekend jest nierozdzielnie łączy z wyda-

zeniem, które na stałe wpisało się już w miejski kalendarz. Niezastąpiona Noc Kultury odbędzie się w tym roku zgodnie z planem w noc przypadającą z 5 na 6 czerwca. Jak zwykle w przestrzeni miasta pojawią się niesamowite instalacje, inspirujące koncerty i wydarzenia.

W kalendarzu warto też zaznaczyć cztery dni lipca (22–25), bo to wtedy

odbędzie się Carnaval Sztukmistrzów. Wyjątkowe święto zawdzięczamy artystom, ich spektakłom oraz sercu, zaangażowaniu i wysiłkowi ludzi, którzy je tworzą. Impreza powraca w dobrze znane miejsca i przestrzenie Lublina. Plac Litewski, Stare Miasto oraz błonia pod Zamkiem staną się areną licznych występów teatralno-cyrkowych,

akrobatycznych oraz buskerskich. Wstęp na większość wydarzeń będzie bezpłatny.

W sierpniu lubelskie Stare Miasto (w dniach 20–22 sierpnia 2021) po raz piętnasty wypełni tradycyjna muzyka i rzemiosło, czyli Jarmark Jagielloński. Artyści z całej Polski prezentują nam swoją twórczość i zachęca do jej głębszego poznawania

podczas koncertów, warsztatów, spotkań czy realizowanych wystaw.

Wydarzenia plenerowe zostały pomyślane tak, aby zapewnić wszystkim bezpieczeństwo związane z trwającą nadal pandemią. Organizatorzy mają nadzieję, że koronawirus nie pokrzyżuje planów i wszystkie imprezy odbędą się w zaplanowanych terminach.



NOWE ALEJE RACŁAWICKIE GOTOWE JUŻ W 75 PROC.

/STR. 3

Wartość prac wykonanych przy przebudowie Alei Racławickich i pobliskich ulic przekroczyła już 75 mln zł, a stan zaawansowania prac 75 procent. Całość zadania pochłonie ponad 100 mln zł, z czego 85 procent to dofinansowanie ze środków europejskich. Dotychczas, w ciągu trzynastu miesięcy, wykonano prace rozbiórkowe i te związane z infrastrukturą

podziemną. Prace drogowe trwają na jednej części Alei Racławickich na wysokości Wieży Ciśnień, na skrzyżowaniu ul. Sowińskiego z Alejami Racławickimi oraz na ul. Poniatowskiego. Drogowcy pracują jeszcze na skrzyżowaniu ul. Lipowej z ul. Okopową oraz na skrajnych pasach ul. Lipowej. Wykonywane jest także poszerzenie dla prawoskrętu do ul. Ofiar Katynia.

POTRZEBUJEMY KULTURALNYCH PRZEŻYĆ



W ubiegłym roku, z powodu pandemii Covid-19, wiele planowanych w Lublinie imprez plenerowych nie odbyło się. Bardzo się cieszymy, że latem tego roku mogą wrócić do przestrzeni miasta nasze sztandarowe wydarzenia. Już w czerwcu zapraszamy na Noc Kultury, w lipcu tradycyjnie odbędzie się Carnaval Sztukmistrzów, a w sierpniu Jarmark Jagielloński. Wierzymy, że jak co roku cieszyć będą mieszkańców Lublina swoim niepowtarzalnym programem i zaskoczą nie tylko wiernych widzów.

Wydarzenia plenerowe zostały pomyślane tak, aby zapewnić wszystkim bezpieczeństwo związane z trwającą nadal pandemią. Bo najważniejsze jest dla nas zdrowie mieszkańców i naszych gości. Zapraszamy już dziś na spędzenie z nami niepowtarzalnych chwil, zalecamy zachowywanie wszelkich środków ostrożności oraz przestrzeganie odgórnych wytycznych. Mamy także nadzieję, że wszystkie wydarzenia odbędą się w zaplanowanych terminach i zgodnie z planem.

Choć pandemia zmieniła świat, szczególnie wyraźnie w wymiarze przestrzeni publicznych, nie zdołała zmienić nas, ludzi. Tak jak przed pandemią, tak i w trakcie drugiego roku jej trwania, potrzebujemy kulturalnych przeżyć. Życzymy dobrej zabawy i wielu wzruszeń.

■ Beata Stepaniuk-Kuśmierzak, z-a Prezydenta Miasta Lublin

KRAKOWSKIE DO REMONTU

Główna arteria miasta – ulica Krakowskie Przedmieście – zyska nową nawierzchnię. Z odnowionej przestrzeni kierowcy i piesi skorzystają w drugiej połowie tego roku.

Zakres planowanych robót obejmuje odcinek od ul. Wieniawskiej do ul. 3 Maja.

– Jesienią ubiegłego roku wzdłuż północnej pierzei Krakowskiego Przedmieścia powstała nowa zieleń. Po zakończeniu nasadzeń drzew i krzewów w tym roku rozpoczynamy prace związane z infrastrukturą drogową – mówi Artur Szymczyk, Zastępca Prezydenta Miasta Lublin ds. Inwestycji i Rozwoju. – Na pewno poprawi się komfort korzystania z głównego ciągu komunikacyjnego miasta, a remont wpłynie też pozytywnie na estetykę Śródmieścia

Prace drogowe będą polegały na wymianie dwóch warstw bitumicznych jezdni, krawężników, włazów studzienek oraz wpustów kanalizacji deszczowej. Dodatkowo nastąpi wymiana nawierzchni na zatokach autobusowych oraz wyrównanie chodników poprzez przełożenie nawierzchni z kostki brukowej. Odnowione zostaną również słupki, stojaki rowerowe oraz kosze na śmieci. Na zakończenie wykonawca odtworzy oznakowanie poziome. Łącznie do remontu przewidziano ponad 4,5 tys. metrów kwadratowych powierzchni jezdni oraz 570 metrów krawężników.

FESTIWAL W PARKU

W sobotę i niedzielę (5-6 czerwca) w parku Ludowym odbędzie się Festiwal Familijny. Będzie można skorzystać z mnóstwa atrakcji przygotowanych na czerwcowy weekend.

W zakamarkach parku organizatorzy zapraszają m.in. na warsztaty deskorolkowe z Jackiem „Jacem” Harasimiukiem (godz. 9.00, 11.00, 13.00, 15.00) oraz spacer przyrodnicze o drzewach i ekosystemie parku Ludowego z Katarzyną Szcypior (godz. 11.00, 12.00, 13.00). Będą animacje na łożce kultury, magiczny fortepian, lunapark z dmuchańcami, bańki mydlane, spacer przyrodnicze pokazujące roślinność parku Ludowego, zabawy z bajkowymi postaciami i szudlarzami, atrakcje sportowe.

W sobotę i w niedzielę na scenie w parku wystąpią m.in. Jemioła & Szwed (show cyrkowo-muzyczny), Teatr im. H.Ch. Andersena – Wilk i trzy świnki oraz leśniczy, co strzeże dzicy, Pan Ząbek (pokazy magii i iluzji), Teatr Sztuczka z Zespołem Deficytu Natury i NuciMisie – Cztery Pory Roku oraz Człowiek z Maszyną (koncert). Szczegółowy program na lublin.eu.

Dowiedz się więcej na stronie lublin.eu

lublin.eu

Informator miejski | WYDAWCA: Urząd Miasta Lublin, 20-109 Lublin, pl. Króla Władysława Łokietka 1 | REDAKCJA: Kancelaria Prezydenta Miasta Lublin | email: informator@lublin.eu | tel. 81 466 19 12
NAKLAD: 120 000 egzemplarzy | DRUK: Polska Press Grupa, Oddział Poligrafia, Drukarnia w Łodzi

Nagrody za zeznanie

Prawie 10 tysięcy osób wzięło udział w miejskiej loterii Rozlicz PIT w Lublinie. 12 maja w ratuszu odbyło się losowanie nagród.

770 osób spośród tych, które zgłosiły się do loterii, po raz pierwszy skorzystało z możliwości rozliczenia PIT w Lublinie. Dzięki temu do budżetu miasta wpłynęło o około 1,7 mln zł więcej środków.

– Gratuluję zwycięzcom loterii i dziękuję wszystkim, którzy zdecydowali się wziąć udział w akcji i rozliczają podatki w Lublinie, wspierając tym samym rozwój naszego miasta – mówi Krzysztof Żuk, Prezydent Miasta Lublin. – Dodatkowo pieniądze przeznaczymy na zadania realizowane na rzecz mieszkańców.

Pełna lista zwycięzców zostanie opublikowana na stronie lublin.eu. Wylosowano laureatów głównych oraz rezerwowych na wypadek, gdyby nie udało się nawiązać kontaktu z laureatem wylosowanym w pierwszej ko-



// LOSOWANIE NAGRÓD W RATUSZU

lejności. Laureaci informowani są o swojej wygranej telefonicznie.

W trzeciej edycji loterii wzięło udział 9623 mieszkańców Lublina. Mimo krótszego o miesiąc

terminu zgłaszania się do loterii, wzięło w niej udział o 17 procent więcej mieszkańców niż w roku 2020. W tym roku główną nagrodą w loterii Rozlicz PIT w Lublinie jest Toyota Yaris Hy-

brid o wartości 65 tys. zł brutto wraz z dodatkową nagrodą pieniężną w wysokości 7222,00 zł brutto, która przeznaczona jest na pokrycie podatku dochodowego od wygranej.

ŚRODOWISKO | MIASTO WALCZY ZE SZROTÓWKIEM

Miasto Lublin walczy ze szrotówkiem kasztanowcowiaczkiem. Na miejskich kasztanowcach pojawiły się pierwsze pułapki feromonowe.

W sumie na najcenniejszych przyrodniczo okazach tego gatunku zostanie założonych blisko 300 pułapek, m.in. w Ogródku Saskim, Ośrodku Marina nad Zalewem Zemborzyckim, na placu Litewskim czy przyulicznych szpalerach ul. Świętochowskiego, ul. Solarza, al. Kraśnickiej, ul. Spadochroniarzy.

– Zrezygnowaliśmy zupełnie z pułapek lepowych zakładanych na pnie drzew, ponieważ do lepów, poza szrotówkiem, przyklejają się owady pożyteczne, np. biedronki czy jętki. W pułapki wiszące w koronach łapie się tylko konkretny szkodnik. Co więcej, po wymianie lepu, pułapka jest aktywna przez całe lato – mówi Hanna Pawlikowska, Miejski Architekt Zieleni.

Lublin jako pierwsze miasto w Polsce rozpoczął na szeroką



// LEKARZ DRZEW

skalę walkę ze szrotówkiem kasztanowcowiaczkiem, którego głównym żywicielem jest kasztanowiec biały (*Aesculus hippocastanum* L.). Według badań ten uciążliwy szkodnik nie bywa bezpośred-

nią przyczyną obumierania kasztanowców, ale może wyrządzić ogromne szkody w koronie zaatakowanego drzewa, doprowadzając do przedwczesnego zasychania i opadania liści.



// PUŁAPKA NA SZKODNIKI

Zawieszanie feromonowych pułapek jest pierwszym etapem akcji prowadzonej przez miasto. Gdy opadną liście, miasto przystąpi do etapu ich grabienia i utylizacji.

PEŁNE OGRÓDKI

Tysiące lublinian i turystów odwiedziło ogródki restauracyjne tuż po ich otwarciu po lockdownie.

W pierwszy weekend od uruchomienia nie sposób było znaleźć wolne miejsca, by zjeść obiad czy kolację. Przypomnijmy, że w związku z długotrwałym zamknięciem branży gastronomicznej w efekcie pandemii (od października 2020) Lublin obniżył stawki za zajęcie powierzchni pasa drogowego (np. teren Starego Miasta) pod ogródki gastronomiczne do minimum.

– Restauratorzy, właściciele pubów i kawiarni zapłacą najniższą możliwą stawkę opłaty za zajęcie pasa drogowego pod ogródek w symbolicznej wysokości 1 grosza za metr kwadratowy – mówi prezydent Lublina Krzysztof Żuk. To maksymalna przewidziana przepisami obniżka. Niższe stawki zapłacą też restauratorzy z Deptaka.



Nowe Aleje Racławickie gotowe już w 75%

INFRASTRUKTURA | PRZEBUDOWA AL. RACŁAWICKICH CORAZ BARDZIEJ ZAAWANSOWANA

Wartość prac wykonanych przy przebudowie Alei Racławickich i pobliskich ulic przekroczyła już 75 milionów złotych. Roboty mają się zakończyć w wakacje.

Całość zadania pochłonie ponad 100 mln zł, z czego 85 procent dofinansowania stanowią środki europejskie.

– W trzynastym miesiącu wykonano prace rozbiórkowe i związane z infrastrukturą podziemną. Roboty drogowe dotyczyły również w dużej części nawierzchni jezdni. Zakończono już prace na al. Długosza, ul. Legionowej, ul. Spadochroniarzy, ul. Łopacińskiego i ul. Popiełuszki oraz na fragmentach Alei Racławickich – mówi Artur Szymczyk, Zastępca Prezydenta Miasta Lublin ds. Inwestycji i Rozwoju.

Wykonano zatoki wraz z peronami oraz część ścieżek rowerowych. Na głównej arterii miasta powstała już nowa infrastruktura gazowa – kompletna sieć wynosi ponad 2 km. Gotowa jest główna kanalizacja deszczowa, jej ostateczna długość wyniesie 6 km. Prace objęły sieć trakcyjną. W miejscu zdemontowanej starej infrastruktury wykonano 154 fundamenty pod nową trakcję oraz ustawiono prawie wszystkie słupy trakcyjne, na których zamontowano 302



// OKOLICE OGRODU SASKIEGO



// ALEJE RACŁAWICKIE OKOLICE KUL



// REMONT ULICY Z LOTU PTAKA

lampy oświetleniowe. Finalizowane są prace przy sygnalizacji świetlnej i przebudowie kabli teletechnicznych.

Prace drogowe trwają jeszcze na jednej części Alei Racławickich na wysokości Wieży Ciśnień, na skrzyżowaniu ul. So-

wińskiego z Alejami Racławickimi oraz na ul. Poniatowskiego. Drogowcy pracują również na skrzyżowaniu ul. Lipowej

100 mln zł

TAKI JEST CAŁKOWITY KOSZT PRZEBUDOWY ALEI RACŁAWICKICH, Z CZEGO 85% STANOWIĄ ŚRODKI EUROPEJSKIE

z ul. Okopową oraz na skrajnych pasach ul. Lipowej. Wykonywane jest również poszerzenie dla prawoskrętu do ul. Ofiar Katynia.

– Obszar objęty planowaną inwestycją ma strategiczne znaczenie nie tylko dla Lublina, ale całego Lubelskiego Obszaru Funkcjonalnego – dodaje prezydent Szymczyk. – Realizacja wszystkich zaplanowanych zadań pozwoli nadać priorytet transportowi publicznemu, co przełoży się na sprawniejsze funkcjonowanie komunikacji zbiorowej w całym mieście, rozładowanie korków, a w konsekwencji skrócenie czasu przemieszczania się pomiędzy dzielnicami. I dodaje, że jest pewien, iż finalnie inwestycja zachwyci nie tylko funkcjonalnie, ale także swoim walorem estetycznym.

Ulica Krakowskie Przedmieście nadal jest dostępna tylko dla pojazdów komunikacji miejskiej. Dla kierowców nieczynny jest, tak jak do tej pory, wlot ul. Wieniawskiej.

FLESZ MIEJSKI

POZIMOWE NAPRAWY

Miasto Lublin prowadzi pozimowe naprawy nawierzchni dróg. Obejmą one docelowo ponad 70 ulic w Lublinie. Środki przeznaczone na ten cel wynoszą 2 mln zł. – Tegoroczna zima zimą znacząco wpłynęła na stan infrastruktury drogowej miasta. W związku ze zniszczeniem nawierzchni części ulic w okresie zimowym i pojawiającymi się ubytkami konieczne są działania kompleksowe – mówi Artur Szymczyk, Zastępca Prezydenta Miasta Lublin ds. Inwestycji i Rozwoju.

Do tej pory drogowcy wykonali prace na ok. 50 ulicach, m.in. na ulicach: Witosza, Graffa, Diamentowej, Olszewskiej, Energetyków, Czechowskiej, Podwale, Rusałki oraz Staszica. Naprawą zostaną objęte także ulice al. Tysiąclecia, Kunickiego, Chemiczna, Prusa, Głęboka. Prace realizowane są sukcesywnie, przy sprzyjających warunkach atmosferycznych i powinny zakończyć się do połowy czerwca.

WSPIERANA AKTYWNOŚĆ I REHABILITACJA

Po raz kolejny miasto Lublin przekazało lubelskim organizacjom pozarządowym środki finansowe na wspieranie aktywności i rehabilitację mieszkańców w Lublinie osób z niepełnosprawnościami. W tym roku na dotację dla organizacji pozarządowych miasto przeznaczyło kwotę 180 000 zł. W wyniku otwartego konkursu w ramach „Programu działań Miasta Lublin na rzecz mieszkańców z niepełnosprawnościami na lata 2021–2025” wsparcie otrzyma 9 organizacji na realizację 13 projektów. – Poprawa jakości życia naszych mieszkańców i wspieranie ich aktywności to nasze wspólne priorytety, które realizujemy pomimo trwającego nadal stanu epidemii – mówi Monika Lipińska, Zastępca Prezydenta Miasta Lublin ds. Społecznych. – Nowym działaniem, jakie proponujemy w tym roku, jest organizacja zajęć edukacyjnych, terapeutycznych i opiekuńczych dla dzieci i młodzieży z niepełnosprawnością w okresie wakacyjnym. Na zadanie to przeznaczyliśmy w tym roku 20 000 zł. Realizatorem tego zadania będzie Polskie Stowarzyszenie na Rzecz Osób z Niepełnosprawnością Intelektualną Koło w Lublinie.

PRACE NAD STRATEGIĄ

Miasto rozpoczyna kolejny etap działań związanych z opracowaniem nowej strategii rozwoju Lublina, który poprzedzi prace nad przygotowaniem projektu dokumentu Strategii Lublin 2030. Są to konsultacje społeczne rekomendacji wypracowanych przez Tematyczne Grupy Robocze, które przedstawiają wizję rozwoju miasta. Konsultacje potrwać do 23 czerwca.

W czerwcu rusza rower miejski

Gmina Lublin podpisała umowę z firmą Nextbike Polska na obsługę systemu Lubelskiego Roweru Miejskiego do 2022 r. Z miejskiej wypożyczalni mieszkańcy skorzystają najpóźniej w drugiej połowie czerwca.

Lubelski Rower Miejski to ważny element infrastruktury, z której chętnie korzystają mieszkańcy. Jest on stałym elementem publicznego transportu. W tym roku ma funkcjonować w nowej, zmiennej odsłonie.

– Podnieśliśmy standard systemu w celu zwiększenia jego konkurencyjności wśród środków transportu zaliczanych do mikromobilności i utrzymania popularności, jaką cieszył się w ubiegłych latach – mówi Artur Szymczyk, Zastępca Prezydenta Miasta Lublin ds. Inwestycji i Rozwoju. – Będziemy powoli



// STACJA ROWERÓW MIEJSKICH OBOK RATUSZA



LUBELSKI ROWER MIEJSKI

Zainaugurowany we wrześniu 2014 r. Od 2016 r. działa w systemie aglomeracyjnym. Wówczas do systemu dołączyła Gmina Świdnik i powiat świdnicki. Na koniec sezonu 2020 w systemie Lubelskiego Roweru Miejskiego było ponad 119 tys. użytkowników. Od po-

czątku działania systemu rowery były wypożyczane 3,5 mln razy. W minionym sezonie użytkownicy mogli korzystać z 911 rowerów, w tym 20 rowerów dziecięcych i 5 tandemów, na 93 samoobsługowych stacjach zlokalizowanych w Lublinie i Świdniku.

odchodzić od klasycznej wypożyczalni na rzecz całorocznego systemu bezstacyjnego, opartego na GPS i rowerach z komputerem pokładowym.

Infrastruktura nowego systemu będzie się składała z 700 rowerów, z czego 12 to rowery dziecięce, oraz z 127 stacji (82 standardowych na terenie Lublina, 5 standardowych na terenie Świdnika, 2 dziecięcych w Lublinie, 38 pasywnych na terenie Lublina). Flota Lubelskiego Roweru Miejskiego zostanie gruntownie przebudowana. Wszystkie rowery będą siedmiobiegowe. Ponadto, system będzie częściowo całoroczny. W zimie, czyli od 1 listopada do końca marca, nastąpi ograniczenie floty poprzez pozostawienie w ruchu 210 rowerów na 26 kołach.

Największą nowością będzie przejście systemu do tzw. IV generacji. Wszystkie rowery będą wyposażone w nadajnik GPS. Rowery 26" nie będą musiały posiadać elektrozam-

ków, a ich pozostawienie będzie możliwe również w tzw. stacjach pasywnych. Będzie to kolejnych 38 stacji, które zostaną oznaczone logo systemu i w zależności od lokalizacji uzupełnione stojakami lub poziomym wytyczeniem kontur miejsca wypożyczenia/zwrotu. Lubelski Rower Miejski przejdzie niemal całkowicie na obsługę mobilną. Do rozpoczęcia i zakończenia jazdy rowerem wystarczy aplikacja.

Nowy system będzie nastawiony przede wszystkim na stałych użytkowników i z myślą o nich została przygotowana specjalna oferta – abonamenty. W zależności od taryfy dostępnych będzie od 25 do 175 godzin jazdy, naliczanych w trybie minutowym, wliczonych w cenę pakietu. Pozostali użytkownicy nie będą mogli skorzystać z opcji darmowego czasu wypożyczenia ani naliczania minutowego.

Cenę za wywóz śmieci i zużycie wody ustalają radni. Ale z ustaw wynika, że gmina nie może dokładać, ani do systemu gospodarowania odpadami, ani dystrybucji wody i odbioru ścieków.

Taryfę opłat za wodę proponuje Miejskie Przedsiębiorstwo Wodociągów i Kanalizacji w Lublinie Sp. z o.o. w oparciu o ustawę oraz rozporządzenie Ministra Gospodarki Morskiej i Żeglugi Śródlądowej. Spółka określa jej wysokość w oparciu na niezbędnych przychodach ustalanych na podstawie kosztów (m.in. eksploatacji i utrzymania, amortyzacji, opłaty za korzystanie ze środowiska). Wniosek trafia do Dyrektora Regionalnego Zarządu Gospodarki Wodnej w Lublinie PGW Wody Polskie. Ten zatwierdza bądź odrzuca projekt, analizując wcześniej zgodność przygotowanej taryfy i wycenienia kosztów m.in. z dokumentami wcześniej zatwierdzonymi przez radę gminy. Koszty i wydatki muszą zagwarantować uzyskanie niezbędnych przychodów potrzebnych na normalne funkcjonowanie spółki i osiągnięcie zysku.

Obecnie w Lublinie obowiązuje taryfa zatwierdzona w kwietniu 2018 r. W tym roku MPWiK złożył nowy wniosek taryfowy na kolejne 3 lata, ale Wody Polskie odmówiły zatwierdzenia zaproponowanej taryfy. Nowy projekt został złożony w końcu kwietnia.

ZA CO PŁACIMY

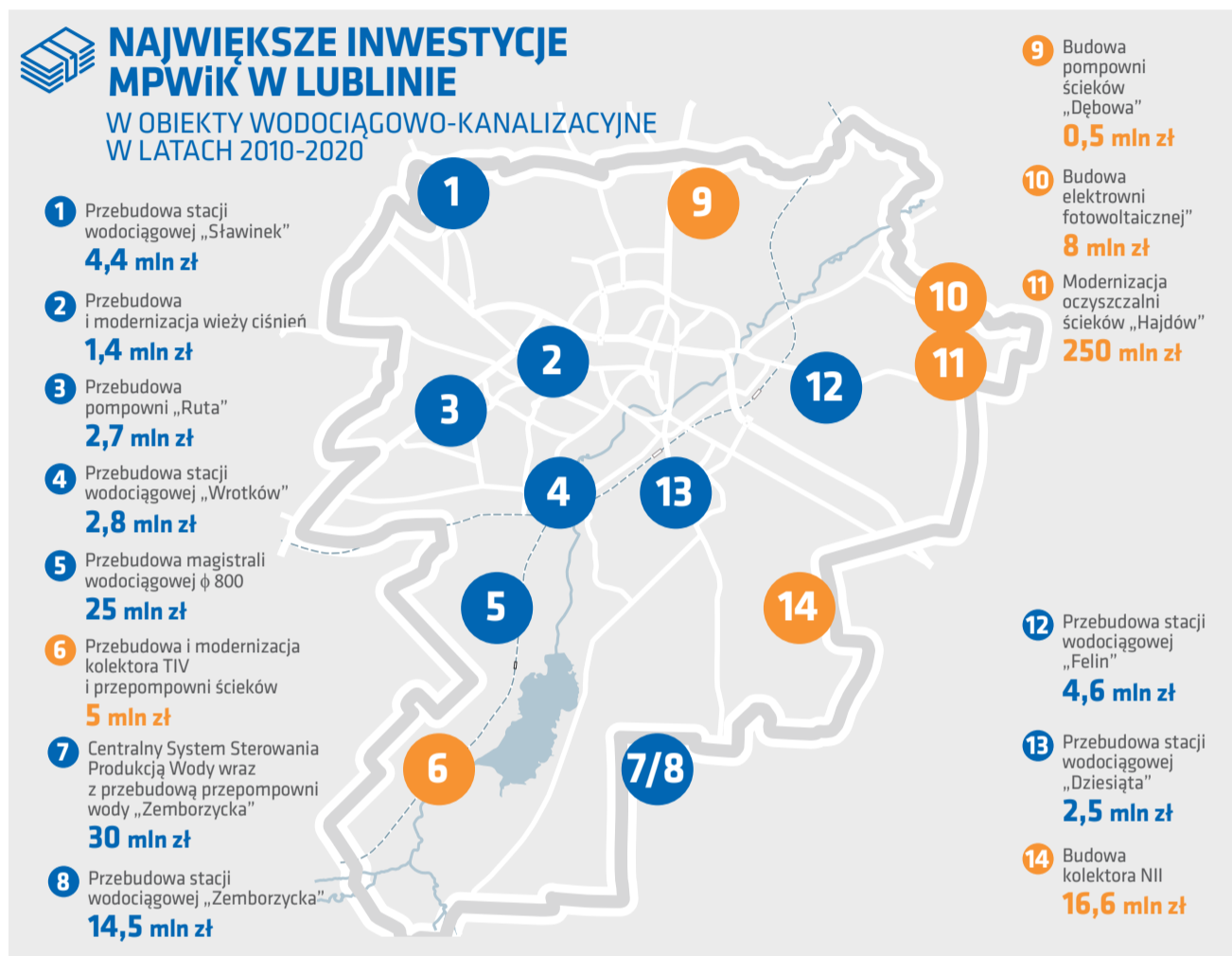
Cena wody uzależniona jest od wielu czynników. To między innymi koszt wydobycia wody ze źródła (w tym m.in.: koszty ujęć wody, stacji wodociągowych, pompowni wody), uzdatnianie, dezynfekcja i magazynowanie wody oraz dystrybucja wody do odbiorców. Odprowadzanie ścieków też kosztuje, bo płacimy za odbiór za pomocą sieci kanalizacji sanitarnej oraz oczyszczania ścieków.

Teoretycznie im więcej osób jest podłączonych do sieci, tym powinno być taniej, bo koszty rozkładają się na większą liczbę osób. Dlatego bywa, że opłaty za usługi wodno-kanalizacyjne są niższe w dużych miastach. W praktyce jednak cenę wody podnoszą koszty bieżących remontów, usuwania awarii, a wreszcie konieczność zakupu energii na funkcjonowanie przepompowni. Koszty wynikające z inwestycji modernizacyjnych stanowią znaczący udział w kwocie, od jakiej liczy się taryfę.

Za wodę i ścieki w większości płacimy łącznie, chyba że ktoś ma przydomową oczyszczalnię ścieków i nie korzysta z kanalizacji. Sposób ustalania ilości pobieranej wody oraz odprowadzonych ścieków określony jest w przepisach ustawy. W praktyce wycenia ją wodomierz główny, a gdy odbiorca go nie posiada, oblicza się ją w oparciu o przeciętne normy zużycia wody. W przy-

SKĄD SIĘ BIERZE

GOSPODARKA KOMUNALNA | MAMY JEDNĄ Z NAJLEPSZYCH WÓD W POLSCE, A W CZASIE PANDEMII COVID-19 ZACZĘLIŚMY PRODUKOWAĆ WIĘCEJ ŚMIECI



ILE ŚMIECI PRODUKUJE SIĘ W UE

Unijny urząd statystyczny Eurostat podaje, że najwięcej odpadów komunalnych na osobę spośród państw członkowskich UE wytworzyła w 2019 r. Dania – 844 kg. Inne kraje, które wytworzyły ponad 600 kg odpadów komunalnych per capita, to Luksemburg, Malta, Cypr i Niemcy. Na drugim końcu skali znalazła się Rumunia, która w 2019 r. wyprodukowała 280 kg odpadów komunalnych na osobę. Trzy kolejne państwa członkowskie UE również wygenerowały mniej niż 400 kg na osobę. Były wśród nich: Polska, Estonia i Węgry.

DANIA	844 kg
LUKSEMBURG	791 kg
MALTA	694 kg
CYPR	642 kg
NIEMCY	609 kg
Rumunia	280 kg
Polska	336 kg
Estonia	369 kg
Węgry	387 kg

padku odbiorców korzystających z obu usług, tj. wody i ścieków, ilość odprowadzonych ścieków przyjmuje się jako równą ilości pobranej wody.

INWESTYCJE MPWiK

Ostatnie dziesięć lat to okres największych inwestycji w historii MPWiK, bo Spółka włożyła rekordowe ponad 0,5 mld zł w budowę i przebudowę urządzeń oraz obiektów wodociągowych i kanalizacyjnych w Lublinie (inwestycje własne i współfinansowane ze środków unijnych). Efekt odczuwalny przez mieszkańców to ok. 200 km nowej sieci wodociągowej i ok. 200 km sieci kanalizacyjnej, ponad 2000 nieruchomości przyłączonych do wodociągu i ponad 3300 do kanalizacji. To również przebudowana i wyremontowana magistrala DN 800 zasilająca w wodę około 40 proc. mieszkańców miasta, czy wspomniane inwestycje w Oczyszczalni Ścieków „Hajdów” generujące wymierne oszczędności i chroniące środowisko.

Przedstawiciele MPWiK przekonują, że inwestycje nie miały wielkiego wpływu na wysokość opłat za wodę i odprowadzane ścieki. Od 2015 r. aż do chwili obecnej taryfa utrzymywana jest na niezmi-

nionym, jednym z najniższych w kraju poziomie.

Według wycen MPWiK (zgodnie z danymi GUS) w 2010 r. gospodarstwo domowe przeznaczało 672 zł na podstawowe potrzeby, z czego opłata za wodę i ścieki stanowiła 2,31 proc. tego budżetu. W 2020 r. dochód wzrósł do 979 zł, zaś koszty wody i ścieków stanowiły w nim 2,14 proc. W 2020 r. nasz dochód rozporządzalny wynosił 1549 zł, a udział kosztów wody i ścieków w naszych wydatkach stanowił 1,6 proc. MPWiK prognozuje, że udział opłat za wodę i ścieki w domowych budżetach wyniesie w kolejnych latach od 1,5 do 1,7 proc.

KTO LICZY ODPADY

Wyboru metody ustalenia opłaty za gospodarowanie odpadami komunalnymi do-

konuje rada gminy. Określając stawki opłat, bierze pod uwagę: liczbę mieszkańców zamieszkujących daną gminę, ilość wytwarzanych na terenie gminy odpadów komunalnych oraz koszty funkcjonowania systemu gospodarki odpadami komunalnymi. Na koszty składają się m.in. odbieranie, transport, zbieranie, odzysk i unieszkodliwianie odpadów komunalnych oraz wyposażenie nieruchomości w pojemniki lub worki do zbierania odpadów komunalnych, tworzenie i utrzymanie punktów selektywnego zbierania odpadów komunalnych. Stawki opłat są skalkulowane w taki sposób, aby system się bilansował.

Na wybór sposobu naliczania opłat za gospodarowanie odpadami (np. od ilości zużytej wody czy liczby mieszkańców)



ODPOWIEDZIALNOŚĆ PRODUCENTA OPAKOWAŃ

Podczas obrad sesji Rady Miasta w dniu 29 kwietnia 2021 r. zostało przyjęte stanowisko skierowane do rządu RP w sprawie podjęcia działań legislacyjnych związanych z tzw. rozszerzoną odpowiedzialnością producenta celem obniżenia opłat za gospodarowanie odpadami komunalnymi.

Chodzi o to, żeby producent wprowadzając na rynek towar, ponosił część kosztów za selektywną zbiórkę i recykling jego opakowania, co spowodowałoby zmniejszenie opłat ponoszonych przez mieszkańców. System rozszerzonej odpowiedzialności producenta ma także zachęcić do produkcji takich opakowań, które będą podlegały recyklingowi.



JAKOŚĆ WODY W LUBLINIE

Woda w Lublinie słynie z wysokiej jakości. Wydobywane wody podziemne mają skład chemiczny typowy dla zbiornika wód wytworzonego głównie w skałach węglanowych wieku kredowego. Są to wody wodorowęglanowo-wapniowe lub wodorowęglanowo-wapniowo-magnezowe, średnio twarde i twarde (twardość ogólna wynosi 280-380 mg/l, jest to głównie twardość węglanowa), o odczynie obojętnym lub słabo zasadowym (pH w granicach 7,0-7,5), o dość dużej mineralizacji ogólnej (suma związków mineralnych wynosi od 250 do 500 mg na litr wody), niekiedy z podwyższoną zawartością żelaza. Wody te charakteryzują korzystne cechy jakościowe: doskonała przezroczystość, bezbarwność, bezzapachowość, mała utleniałość, stała temperatura w złożu ok. 9°C. Długi czas krążenia wody w złożu, sięgający średnio 30 lat, gwarantuje jej wysokie oczyszczenie z substancji zawartych w infiltrujących wodach powierzchniowych i opadowych. Cechy skał podłoża warunkują stosunkowo wysoką twardość lubelskiej wody, a jednocześnie dość duże jej zmineralizowanie. Lubelską wodę podziemną wyróżnia znaczna zawartość wodorowęglanów (ok. 400 mg/l) oraz jonów wapnia (ok. 100 mg/l) i magnezu (ok. 20 mg/l).



JAKOŚĆ LUBELSKIEJ WODY POWSZECHNIE OCENIANA JEST JAKO JEDNA Z NAJLEPSZYCH W KRAJU

CENA WODY I ŚMIECI

pozwala ustawa. Od 2013 r. w Lublinie stawka opłaty była zróżnicowana w zależności od liczby osób zamieszkujących w gospodarstwie domowym oraz rodzaju zabudowy (jednorodzinna lub wielorodzinna). Ale w ubiegłym roku Prokuratura Rejonowa Lublin-Południe we wniosku do Rady Miasta Lublin zakwestionowała taki sposób naliczania opłat. Uznała, że nie można różnicować stawki w zależności od liczby osób w gospodarstwie. Dlatego w końcu kwietnia radni przyjęli uchwałę, która określa stawki opłat według metody od mieszkańca zamieszkującego nieruchomość.

NOWE STAWKI

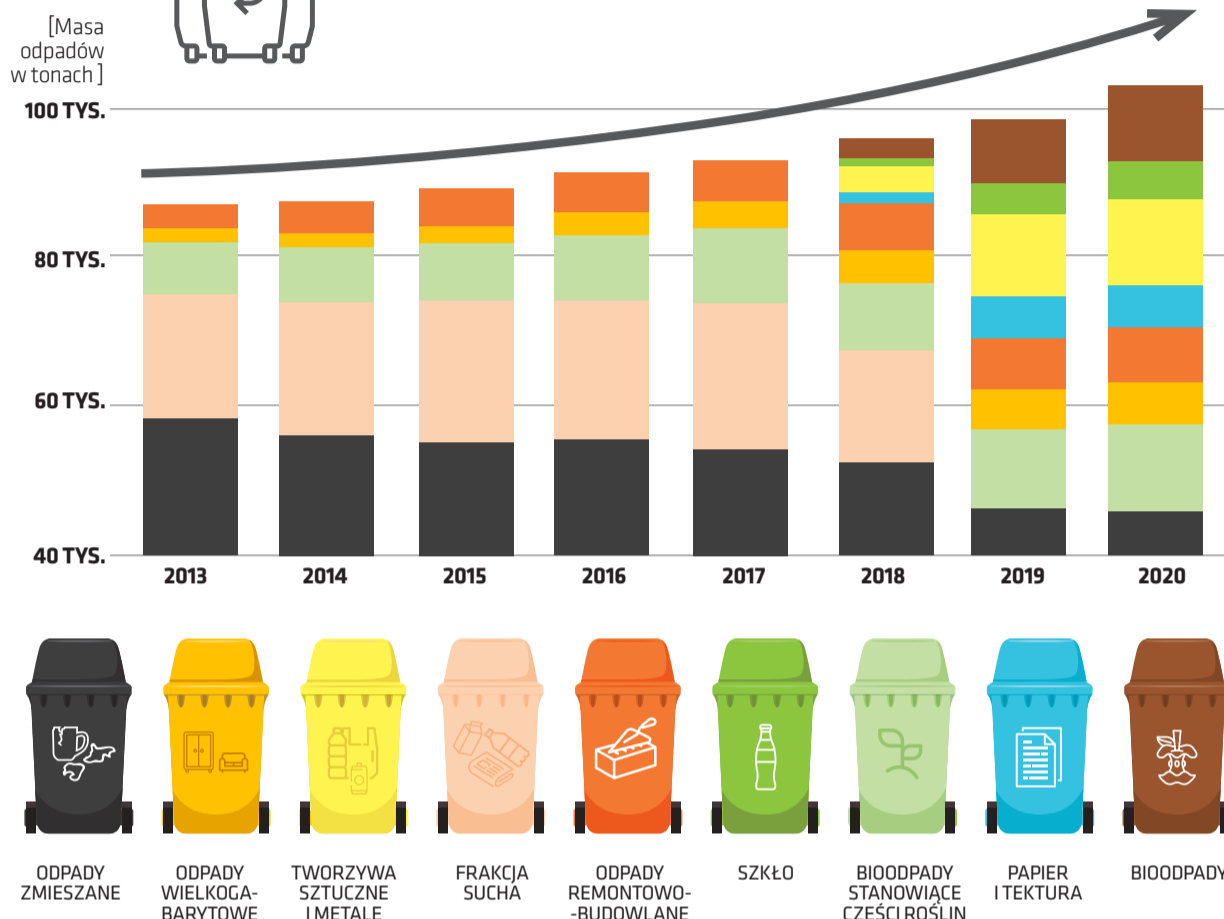
Od 1 lipca 2021 r., przy selektywnej zbiórce odpadów, stawki będą liczone od mieszkańca zamieszkującego nieruchomość w zależności od rodzaju zabudowy: 24,80 zł za osobę w zabudowie wielorodzinnej i 28,80 zł za mieszkańca w zabudowie jednorodzinnej. W przypadku braku selektywnej zbiórki opłata jest dużo wyższa i wynosić będzie 49,60 zł w zabudowie wielorodzinnej oraz 57,60 zł za mieszkańca w zabudowie jednorodzinnej.

Radni zdecydowali także o preferencyjnej stawce dla dużych rodzin powyżej 5 osób, co oznacza, że każda szósta i kolejna osoba w dużej rodzinie nie powoduje wzrostu miesięcznej wysokości opłaty za gospodarowanie odpadami. Maksymalna stawka opłaty w przypadku dużej rodziny w zabudowie jednorodzinnej przy 5 osobach lub więcej wynosić będzie 144 zł/miesięcznie, natomiast w zabudowie wielorodzinnej 124 zł/miesięcznie. Jak się szacuje potencjalnie zwolnienie od opłat może objąć 1300 osób z grupy dużych rodzin.

Wyliczając nowe stawki opłat za gospodarowanie odpadami uwzględniono 10-procentowy wzrost ilości wytwarzanych odpadów w stosunku do roku 2018. Dodatkowo, gmina musiała, na podstawie deklaracji za gospodarowanie odpadami, oszacować liczbę mieszkańców zamieszkujących i wytwarzających odpady. Wyliczono, że w gospodarstwach do 3 osób mieszka 280 000 mieszkańców. Kłopot jednak w tym, że dane dotyczące osób zameldowanych na terenie miasta nie odzwierciedlają rzeczywistego stanu zamieszkiwania. Wiele z osób zameldowanych to studenci zamieszkujący poza Lublinem oraz osoby przebywające za granicą. Do systemu nie są wliczane także osoby przebywające w domach opieki społecznej, zakonach, bursach czy akademikach.



STRUKTURA ODPADÓW



działa w Lublinie system selektywnej zbiórki odpadów. Posortowane odpady komunalne odbierane są w nieograniczonej ilości (remontowo-budowlane w ilości limitowanej 1m³ na gospodarstwo). Firmy dostarczają pojemniki i worki bez ograniczenia ilości i bez dodatkowych opłat. Poszczególne frakcje odpadów trafiają do Zakładów Zagospodarowania Odpadów. W efekcie doczyszczania otrzymane są odpady nadające się do recyklingu.

Cena za zagospodarowanie tony odpadów uwzględnia koszt recyklingu. W przypadku odpadów zmieszanych do kosztów przetwarzania jest włączona także tzw. opłata środowiskowa, określana co roku rozporządzeniem Ministra Klimatu i Środowiska.

Koszty systemu gospodarki odpadami rosną także z uwagi na coraz bardziej rygorystyczne wymagania wynikające z przepisów, tj. rosnące poziomy recyklingu, zakaz składowania frakcji energetycznych, skrócone okresy magazynowania odpadów, obowiązek monitoringu wizyjnego.

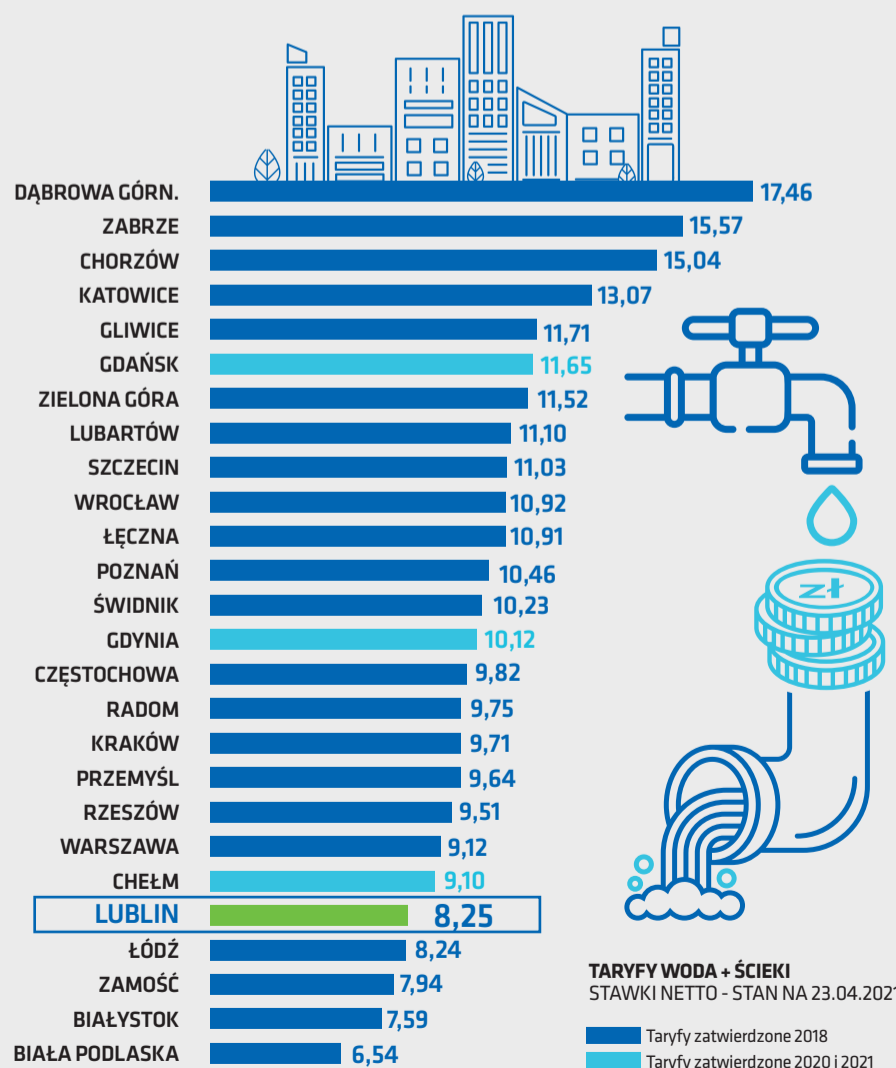
INNI PŁACĄ WIĘCEJ

Metoda naliczania opłaty za gospodarowanie odpadami od mieszkańca, która będzie wprowadzona w Lublinie, jest stosowana w wielu innych gminach na Lubelszczyźnie. Świdniczanie płać 30 zł za mieszkańca (niezależnie od rodzaju zabudowy), w gminie Jastków koszt to 29 zł od mieszkańca, w Tomaszowie Lubelskim 27 zł, a w gminie Głusk – 25 zł.

Ilość wytwarzanych przez mieszkańców Lublina odpadów z roku na rok lawinowo rośnie. Podobną tendencję można zaobserwować w całej Polsce. W miarę bogacenia się społeczeństwa można spodziewać się stopniowego zwiększania ilości produkowanych odpadów. Z danych unijnych wynika, że im bogatsze państwo, tym więcej śmieci.

W latach 2018–2020 ilość odpadów wytwarzanych przez mieszkańców Lublina wzrosła o ponad 7 proc., przy czym znaczący wzrost, tj. o 4,5 proc., nastąpił w roku 2020 w stosunku do roku 2019, co pokrywa się z tendencją wzrostową w całym kraju. Ilość wytworzonych i odebranych od mieszkańców miasta Lublin odpadów to w roku 2018 – 99 237,82 ton, a w 2020 roku – 106 438,34 ton. Wpłynęła na to prawdopodobnie sytuacja epidemiczna, gdyż powstawały w tym okresie zwiększone ilości odpadów opakowaniowych spowodowane zakupami przez Internet i wysyłką towarów w opakowaniach. Ponadto wzrosła także ilość odpadów remontowo-budowlanych i wielkogabarytowych.

CENY WODY I ŚCIEKÓW W WYBRANYCH MIASTACH



BĘDZIE WERYFIKACJA

Urzednicy zapewniają, że deklaracje o wysokości opłaty za gospodarowanie odpadami są na bieżąco weryfikowane i sprawdzane pod względem prawidłowości zawartych w nich danych. W przypadku jakichkolwiek wątpliwości wszczynane są postępowania (prawie 1000 rocznie) zmierzające do ustalenia prawidłowej liczby osób w gospodarstwie domowym. Po wdrożeniu nowego systemu naliczania opłat weryfikacja ma być jeszcze bardziej szczegółowa.

Do 20 sierpnia wszyscy właściciele nieruchomości (w tym w zabudowie wielorodzinnej: spółdzielnie, wspólnoty, zarządcy nieruchomości) na terenie miasta Lublin muszą złożyć nowe deklaracje o wysokości opłaty za gospodarowanie odpadami komunalnymi.

Koszt systemu gospodarowania odpadami jest w głównej mierze związany z kosztami, jakie ponosi gmina za odbiór i zagospodarowanie odpadów (ponad 90 proc. wszystkich kosztów). Od 2018 r.

RADNI ZDECYDOWALI M.IN. O PREFERENCYJNEJ STAWCE DLA DUŻYCH RODZIN POWYŻEJ 5 OSÓB.

Ważne zmiany planów

PRZESTRZEŃ MIASTA | NOWE TERENY POD SPORT, ZIELEŃ I BUDOWNICTWO NA LSM I ZA CUKROWNIĄ

Lublin konsultuje z mieszkańcami zmianę miejscowego planu zagospodarowania przestrzennego ważnych dla Lublina terenów: okolic ul. Kazimierza Wielkiego na LSM oraz sąsiedztwa nowego dworca metropolitalnego i doliny Bystrzycy.

Tymczasem na terenie Lubelskiej Spółdzielni Mieszkaniowej pojawiły się ulotki namawiające do protestu przeciw budowie nowego stadionu oraz dotyczące zabudowy Globusa, które wprowadzają mieszkańcom w błąd.

DOLINA BYSTRZYCY

Zmiana planu w okolicach nowego dworca została zainicjowana na wniosek właścicieli nieruchomości zlokalizowanych przy ul. Przeskok. – Wnioski złożyły osoby fizyczne, podmioty prawne oraz samo miasto. Postulaty dotyczyły między innymi: dopuszczenia odbudowy oraz rozbudowy funkcjonujących obiektów produkcyjnych i usługowych, lokalizacji stadionu żużlowego z zespołem boisk piłkarskich i infrastruktura towarzyszącą oraz lokalizacji kompleksu boisk treningowych wraz z zapleczem sportowo-pobytowym na potrzeby Lubelskiej Akademii Futbolu – mówi Artur Szymczyk, Zastępca Prezydenta Miasta Lublin ds. Inwestycji i Rozwoju.

W projekcie zmiany planu podtrzymano główną funkcję terenu, czyli tereny zielone parkowej z dopuszczeniem sportu (w tym stadionu żużlowego) i rekreacji oraz zabudowy usługowej. Dopuszczono lokalizację usług m.in. sportu i rekreacji, a także administracji i biur, gastronomii, kultury, oświaty i wychowania oraz hotelowo-turystycznych.

W rejonie projektowanego Zespołu Przyrodniczo-Krajoobrazowego „Meandry Bystrzycy” wyznaczono obszar zieleni izolacyjnej, oddzielający projektowany zespół od terenu, na którym dopuszcza się lokalizację stadionu żużlowego. Nasadzenia mają mieć charakter naturalistyczny i spełniać rolę ochronną – estetyczną i przeciwhałasową – dla terenów mieszkaniowych, usługowych oraz rekreacyjno-wypoczynkowych. W przypadku realizacji stadionu żużlowego mają zostać zastosowane rozwiązania techniczne ograniczające emisję hałasu na sąsiednie tereny mieszkaniowe, usługowe oraz rekreacyjno-wypoczynkowe.

Propozycja lokalizacji stadionu żużlowego budzi największą emocji. Przeciwno występuje zarząd LSM. Zwolennikami są natomiast tysiące kibiców żużla, którzy manifestowali w plenerze swoje poparcie.

Władze miasta przekonują, że planowanie nowego stadionu w tym miejscu jest



// NA TYM TERENIE MIAŁBY STANĄĆ STADION ŻUŻLOWY

kontynuacją przyjętej strategii dotyczącej obiektów sportowych w mieście. W dolinie rzeki Bystrzycy kilkadziesiąt lat temu powstał otwarty stadion treningowy Motoru Lublin przy ul. Kresowej. Również bliżej Śródmieścia przy Alejach Zygmuntońskich wybudowano obiekt sportowy, w tym również obiekty kubaturowe zadane, które obecnie są użytkowane jako stadion żużlowy Motoru Lublin. Następnie na przedłużeniu ul. Muzycznej, także w obrębie doliny Bystrzycy, wybudowano stadion piłkarski „Arena Lublin” wraz z miejscami parkingowymi. Zmiana miejscowego planu zagospodarowania przestrzennego umożliwi również realizację

drugiego etapu inwestycji Lubelskiej Akademii Futbolu.

GLOBUS BĘDZIE ZIELONY

Rozpoczęły się również konsultacje planistyczne projektu miejscowego planu zagospodarowania przestrzennego dla terenów przy ul. Kazimierza Wielkiego na LSM. Do okolicznych mieszkańców trafiły ulotki z nieprawdziwymi informacjami, jakoby miasto chciało zbudować Globus.

– Obszar ten jest częścią większego założenia urbanistycznego: Centrum Usługowo-Rekreacyjnego Zana-Filaretów kształtowanego w tym rejonie – tłumaczy prezydent Szymczyk. – Projektowane w sąsiedztwie ronda obiekty usługowe „domykają” jedynie przestrzen-

nie kompozycję centrum, natomiast tereny zielone rozlokowane w jednym z najpiękniejszych wąwozów Lublina mają stanowić przestrzeń rekreacyjno-wypoczynkową dla mieszkańców okolicznych osiedli. Uwzględniliśmy istotne interesy mieszkańców, wzmacniając funkcje rekreacyjno-wypoczynkowe oraz adaptując istniejące ogrody działkowe dla potrzeb lokalnej społeczności.

Opracowany projekt planu obejmuje obszar o powierzchni ok. 12,9 ha pomiędzy ulicami Kazimierza Wielkiego, Aleksandra Jaworowskiego, Tomasza Zana i Filaretów. Na terenach zieleni przeznaczonych na cele sportowo-rekreacyjne pod ośrodek dzielnicowy oraz istniejące ogródki dział-

kowe dokonano zwrotów nieruchomości, wywłaszczonych uprzednio pod realizację osiedli mieszkaniowych. – Plotki o planowanej zabudowie Globusa są nieprawdziwe – mówi mgr inż. arch. Mirosław Hagemeyer, Dyrektor Wydziału Planowania. – Jedynie porządkujemy teren planistycznie. Chrońmy przed zabudową ogródki działkowe, górkę narciarską oraz dawny tor łuczniczy.

W rejonie ul. Wallenroda jedyną istotną zmianą planu jest rozszerzenie zakresu dopuszczonej funkcji mieszkaniowej, Miejsce to niezagospodarowane „pole”. O taką zmianę wniosł właściciel terenu. Parkingi na potrzeby inwestycji zostaną zabezpieczone poza terenem zagospodarowania obecnego osiedla LSM – na terenie działki budowlanej związanej z inwestycją.

Centrum usługowe powstające na południe w rejonie ul. Zana zostało zaprojektowane już kilkadziesiąt lat temu przez czołowych lubelskich urbanistów, w tym architekta Romualda Dylewskiego, a miejsca planiści opracowując zmiany, kontynuują myśl urbanistyczną, dokonując tylko zmian niezbędnych dla realizacji inwestycji. Powstające w tym rejonie obiekty, m.in. przykładowo na południe od ul. Zana (w rejonie znajdującym się poza zakresem opracowania zmiany planu) budynek mieszkaniowy wielorodzinny tzw. „Metropolitan”, budowane są zgodnie z tymi planami.

Nowe inwestycje i miejsca pracy

Według szacunków w ostatnich latach w Lublinie powstało 16 tys. nowych miejsc pracy. To zasługa nakładów miasta na infrastrukturę oraz nowe inwestycje.

W latach 2010–2020 udało się przyciągnąć do Lublina prawie 80 podmiotów zewnętrznych, które zainwestowały tu swój kapitał. W rejestrze regon zarejestrowano zaś 44 000 nowych podmiotów gospodarki narodowej. Nakłady inwestycyjne w przedsiębiorstwach z sektora przemysłu w latach 2010–2020 wyniosły ponad 7 mld zł. Miasto Lublin w ciągu ostatnich 10 lat przeznaczyło na inwestycje infrastrukturalne prawie 5 mld zł, z czego blisko 60 proc. pochodziło z funduszy europejskich.

2,2 MLD NAKŁADÓW

Według szacunków Wydziału Strategii i Przedsiębiorczości w latach 2010–2020 powstało

ponad 16 000 nowych miejsc pracy. Dane dotyczą monitorowanych przedsiębiorstw z branż priorytetowych, towarzyszących oraz handlu i usług. W samej lubelskiej podstrefie ekonomicznej na Felinie zainwestowało 72 przedsiębiorców, ponosząc 2,2 mld nakładów inwestycyjnych oraz tworząc ponad 5600 miejsc pracy.

– Lublin w ostatnim czasie stał się jedną z najszybciej rozwijających się metropolii w kraju. Jest nowoczesnym, otwartym i rozpoznawalnym miastem, nie tylko w Polsce, ale również w Europie. Napływ nowych inwestorów oraz rozwój już obecnych spowodował przyspieszenie rozwoju gospodarczego Lublina, zmniejszenie stopy bezrobocia oraz wzrost konkurencyjności firm wraz z pojawiającą się otwartością na innowacje – mówi Krzysztof Żuk, Prezydent Miasta Lublin.

Najszybciej rozwija się branża IT/ICT oraz przemysł che-



// PODSTREFA EKONOMICZNA NA FELINIE

W LUBELSKIEJ PODSTREFIE EKONOMICZNEJ NA FELINIE ZAINWESTOWAŁO 72 PRZEDSIĘBIORCÓW, TWORZĄC PONAD 5600 MIEJSC PRACY.

miczny, meblarski, lekki i metalowy. Na koniec 2019 r. w Lublinie było 3364 zarejestrowanych podmiotów z sektora kreatywnego, natomiast w całym Lubelskim Obszarze Metropolitalnym było to już blisko 4400 podmiotów. Największy udział procentowy

w sektorze ma podsektor gier i oprogramowania, a kolejnym jest działalność artystyczna oraz kulturalna. – Szacuje się, że na terenie LOM sektor kreatywny wzrasta średnio 8 proc. każdego roku, co przy wzroście 1,7 proc. dla wszystkich podmiotów jest bardzo dobrym wynikiem – mówi Artur Szymczyk, Zastępca Prezydenta Miasta Lublin ds. Inwestycji i Rozwoju.

BRANŻA KREATYWNA

Liczba nowych miejsc pracy w branży kreatywnej sukcesywnie wzrasta – ok. jeden procent co roku. W szeroko definiowanym sektorze kreatywnym pracuje w skali Lublina najprawdopodobniej 12–18 tys. osób, uwzględniając kilka tysięcy freelancerów. Jest to kilkanaście procent ogólnego zatrudnienia w naszym mieście. Wśród branży kreatywnej największą liczbę podmiotów stanowią firmy jednoosobowe oraz mikro i małe przedsiębiorstwa. Najwięcej nowych miejsc pracy powstaje w bran-

ży gier i oprogramowania. Wiąże się to ze szczególnie dużym wzrostem liczby firm IT w Lublinie i popytem na doświadczone programistów i informatyków.

Ubiegłoroczne spowolnienie gospodarcze wywołane pandemią koronawirusa sprawiło, że miasta na całym świecie stanęły przed nowymi wyzwaniem. – Pragmatyczne podejście do wspierania przedsiębiorczości, udane inwestycje doprowadziły do sytuacji, w której łatwiej jest w Lublinie utrzymać jej stabilny rozwój pomimo niesprzyjającej sytuacji zewnętrznej – dodaje Artur Szymczyk.

Dużym atutem gospodarki Lublina jest jej różnicowanie i oparcie na sektorach przemysłu i usług. Sektor przemysłowy to przede wszystkim przemysł spożywczy, medyczny, biotechnologiczny, motoryzacyjny i inżynierski. Te branże doskonale sobie radzą w obecnej sytuacji. W rezultacie poziom stopy bezrobocia wynosi obecnie 5,9 proc.



Festiwalowa wiosna i lato

Nadchodzące miesiące zapowiadają się w Lublinie niezwykle interesująco pod względem wydarzeń kulturalnych. Pojawiają się dobrze znane festiwale i mniejsze wydarzenia.

Za nami już m.in. 9. edycja Festiwalu Wschody, czyli ogólnopolskiego festiwalu muzycznego związanego z piosenką artystyczną, poetycką i aktorską, oraz Festiwal Tradycji i Awangardy Muzycznej KODY organizowany przez Ośrodek Międzykulturowych Inicjatyw Twórczych „Rozdroża”. W weekend 21–23 maja odbyła się jubileuszowa, 10. już edycja wydarzenia Sezonu Lublin.

Czerwiec i jego pierwszy weekend nierozdzielnie łączy z wydarzeniem, które na stałe wpisało się już w miejski kalendarz imprez. Niezastąpiona Noc Kultury odbędzie się w tym roku zgodnie z planem w noc przypadającą

z 5 na 6 czerwca. W przestrzeni miasta jak zwykle pojawią się wiele niesamowitych instalacji, inspirujących koncertów i wydarzeń.

Kolejna czerwcową impreza to wydarzenie muzyczne Festiwal Dźwięki Słów, promujący muzykę jako nośnik ambitnego tekstu w wykonaniu wyjątkowych artystów. W drugiej połowie czerwca ulice miasta wypełnią się natomiast widowiskami z pogranicza teatru, muzyki i tańca. Wszystko to za sprawą Międzynarodowego Festiwalu Renesansu. W tym roku tematem przewodnim będzie MASKA-RADA.

Teatralne Przestrzenie Sztuki zagospodaruje natomiast w przestrzeni miasta w dniach 18–27 czerwca. W tym roku swoją gotowość potwierdziły już Teatr Stary, Teatr im. Juliusza Osterwy, Teatr im. H.Ch. Andersena, Teatr Muzyczny, ACKiM UMCS Chatka Żaka, czy teatry zrzeszone w Centrum Kultury.

KALENDARIUM WYDARZEŃ

- **NOC KULTURY**
4 czerwca – 21 lipca 2021,
Lublin – Stare Miasto,
udział bezpłatny
- **WSCHÓD KULTURY – INNE BRZMIENIA**
24–27 czerwca 2021,
Lublin – Błonia pod Zamkiem i Stare Miasto,
udział bezpłatny
- **CARNAVAL SZTUKMISTRZÓW I URBAN HIGHLINE FESTIVAL**
22–25 lipca 2021
Lublin – Stare Miasto, Śródmieście i Błonia pod Zamkiem, udział bezpłatny / wybrane wydarzenia biletowe
- **JARMARK JAGIELLOŃSKI**
20–22 sierpnia 2021,
Lublin – Stare Miasto, Błonia pod Zamkiem,
udział bezpłatny

W czerwcowym kalendarzu warto zaznaczyć datę kolejnego dużego lubelskiego festiwalu. Wschód Kultury – Inne Brzmienia Art'n'Music Festival od lat przyciąga nie tylko tłumy wielbicieli muzyki, ale także znakomitych artystów z Polski i ze świata. W programie znajdują się interesujące spotkania z artystami, wystawy i oczywiście koncerty.

Pod koniec miesiąca odbędą się także koncerty organizowane przez Centrum Kultury w Lublinie. W muszli koncertowej Ogrodu Saskiego (sezon zacznie się w maju i potrwa do września). Podczas koncertu „Lublin-Lublinowi” wystąpią Kaniorowcy (25–27 czerwca).

Niezwykle interesująco zapowiada się lipiec. Warsztaty Kultury pełną parą pracują nad tegorocznym Carnavalem Sztukmistrzów. Od 1 do 3 lipca odbędzie się NieKongres Animatorów Kultury, a 9–11 lipca to czas na Festiwal Wielokulturowy Lublin, czyli artystyczną prezentację mniejszości

narodowych, etnicznych, religijnych i wyznaniowych oraz kontakt z różnorodnością kultur i tradycji. 12–18 lipca to termin zarezerwowany na Lublin Jazz Festiwal, którego pierwsza edycja odbyła się w 2008 r. Jeśli chcecie poznać najwybitniejszych przedstawicieli współczesnej sceny jazzowej oraz młodych i zdolnych artystów, to koniecznie wybierzcie się na to wydarzenie.

Sierpień natomiast upłynie m.in. pod znakiem Jarmarku Jagiellońskiego oraz Festiwalu Kultury Żydowskiej – Lubliner Festiwal (od 2 do 8 sierpnia).

W miesiącach letnich (lipiec–sierpień) w swoich progach ponownie przywita was Centralny Plac Zabaw, a najmołdsi czekają już z pewnością na start sezonu w Rezerwacie Dziki Dzieci, który potrwa od czerwca do końca sierpnia.

 Dowiedz się więcej na stronie lublin.eu

FLESZ MIEJSKI

PIENIĄDZE NA WSPARCIE

W tym roku miasto Lublin przeznaczy blisko 13 mln zł na wsparcie mieszkańców Lublina z niepełnosprawnościami. Środki pozyskane z PFRON trafią do mieszkańców w formie indywidualnej pomocy oraz zostaną przeznaczone na realizację programu Aktywny Samorząd. Wykorzystane będą także do wsparcia organizacji pozarządowych, jak również projektów aktywizacji zawodowej Miejskiego Urzędu Pracy i działalności warsztatów terapii zajęciowej. – Jednym z głównych celów strategicznych Miasta Lublin jest zapewnienie mieszkańcom z niepełnosprawnościami dostępności do różnych sfer funkcjonowania w lokalnej społeczności zarówno w wymiarze społecznym, zawodowym, edukacyjnym, rekreacyjnym, jak i kulturalnym. Dzięki środkom pozyskanym z PFRON mamy możliwość szerszego realizowania działań na rzecz mieszkańców ze szczególnymi potrzebami – mówi Monika Lipińska, Zastępca Prezydenta Miasta Lublin ds. Społecznych. Wnioski o dofinansowania działań przyjmowane są w trybie ciągłym przez Miejski Ośrodek Pomocy Rodzinie w Lublinie.

REMONT ŚWIĘTOCHOWSKIEGO

Miasto ogłosiło przetarg na remont ul. Świętochowskiego na Abramowicach. Ulica zyska nową nawierzchnię i pobocza. Zostanie wyremontowana na odcinku od ul. Powojowej do ul. Makowej. Konstrukcja jezdni zostanie wzmocniona poprzez ułożenie bitumicznej warstwy ścieralnej wraz z warstwą wyrównawczą. Nowy asfalt pojawi się na fragmencie o długości ok. 550 m i szerokości 3 m. Po obu stronach ulicy powstaną pobocza z kruszywa. Projekt realizowany jest w ramach VII edycji Budżetu Obywatelskiego.

SZKOŁA PROMOCJI ZDROWIA

W lubelskich szkołach jest realizowany projekt w zakresie profilaktyki i promocji zdrowia psychicznego dla uczniów klas I szkół ponadpodstawowych. Projekt pod nazwą: „Szkoła promocji zdrowia psychicznego” realizowany jest przez Fundację Sempre a Frente do 10 grudnia 2022 r. Celem projektu jest popularyzowanie wiedzy z zakresu zdrowia psychicznego i jego uwarunkowań oraz kształtowanie umiejętności radzenia sobie w sytuacjach trudnych wśród uczniów klas I szkół ponadpodstawowych z terenu Lublina, rodziców (opiekunów) oraz nauczycieli. Prowadzone są warsztaty profilaktyczno-edukacyjne dla uczniów, wykłady dla nauczycieli oraz warsztaty i spotkania tematyczne dla rodziców, jak również grupy supervizyjno-szkoleniowe dla nauczycieli oraz konsultacje telefoniczne i mailowe dla ww. grup odbiorców.

Duże zainteresowanie Budżetem Obywatelskim

Ponad dwieście pomysłów wpłynęło do VIII edycji Budżetu Obywatelskiego w Lublinie. Do rozdysponowania miasto przeznaczyło 12,5 mln zł.

– Pomimo trudnego czasu dla mieszkańców związanego z epidemią oraz wywołanych nią ograniczeń w finansach miasta znacząco wzrosła liczba projektów złożonych w lubelskim Budżecie Obywatelskim – mówi Beata Stepaniuk-Kuśmierzak, Zastępca Prezydenta Miasta Lublin ds. Kultury, Sportu i Partycypacji.

Weryfikacja i ocena wniosków zostanie przeprowadzona przez zespół oceniający. Ten etap potrwa ok. 2 miesiące, a jego efektem będzie wyłonienie tych projektów, które zostaną poddane pod głosowanie. Autorzy będą mieli

siedem dni od daty opublikowania listy ocenionych projektów na złożenie formalnego odwołania od decyzji.

Tegoroczna edycja Budżetu Obywatelskiego rozpoczęła się na początku kwietnia. Regulamin pozwalał na składanie projektów dzielnicowych o wartości 350 tys. zł oraz ogólnomiejskich inwestycyjnych o wartości do 1 mln zł i nieinwestycyjnych, tzw. „miękkich”, do 200 tys. zł. Głosowanie na projekty odbędzie się jesienią. Udział w nim będą mogły wziąć osoby zameldowane na stałe w Lublinie oraz wpisane na listę osób uprawnionych do udziału w lubelskim Budżecie Obywatelskim.

Na projekty zgłoszone do VIII edycji Budżetu Obywatelskiego miasto przeznaczy 12,5 mln zł. W ubiegłym roku mieszkańcy Lublina złożyli 150 projektów.

Powstała Rada Rozwoju

Dziesięciu specjalistów w dziedzinie gospodarki zasiądzie w Radzie Innowacyjnego Rozwoju Społeczno-Gospodarczego Lublina.

Do pracy zostali zaproszeni przedstawiciele wszystkich szkół wyższych w Lublinie. Eksperti w zakresie rozwoju przedsiębiorczości, innowacyjności i akademickości. Miasto liczy na współpracę z całym lubelskim środowiskiem naukowym w celu pozyskiwania inwestorów, rozwoju klastrów branżowych, tworzenia nowych start-upów, umiędzynarodowienia lubelskich firm i uczelni oraz kreowania pozytywnego wizerunku Lublina jako optymalnego miejsca do prowadzenia działalności gospodarczej.

Rada Innowacyjnego Rozwoju Społeczno-Gospodar-

czego Lublina jest organem opiniodawczo-doradczym Prezydenta Miasta Lublin do konsultowania spraw związanych z rozwojem społeczno-gospodarczym. Członkowie pełnią swoje funkcje społecznie, nie pobierając wynagrodzenia.

W skład Rady wchodzi:

- **dr hab. Zbigniew Pastuszek**, prof. UMCS, Prorektor ds. rozwoju i współpracy z gospodarką – Uniwersytet Marii Curie-Skłodowskiej w Lublinie;
- **dr Maria Mazur**, Prorektor ds. ogólnych – Wyższa Szkoła Przedsiębiorczości i Administracji w Lublinie;
- **dr hab. inż. Bartosz Sołowiej**, prof. UP, Prorektor ds. nauki i współpracy z zagranicą – Uniwersytet Przyrodniczy w Lublinie;
- **dr Sylwester Bogacki**, prof. WSEI, Dziekan Wydziału Administracji i Nauk Społecznych – Wyższa Szkoła

Ekonomii i Innowacji w Lublinie;

- **Małgorzata Baran-Sanocka**, Dyrektor Administracyjny – Katolicki Uniwersytet Lubelski Jana Pawła II, Pełnomocnik Rektora KUL ds. Współpracy z Urzędem Miasta Lublin i Urzędem Marszałkowskim Województwa Lubelskiego;
- **prof. dr hab. n. med. Robert Rejdak**, Prorektor ds. umiędzynarodowienia i cyfryzacji – Uniwersytet Medyczny w Lublinie;
- **prof. dr hab. inż. Anna Halicka** – Politechnika Lubelska;
- **Henryk Stefanek**, Prezydent i Kanclerz – Wyższa Szkoła Społeczno-Przyrodnicza im. Wincentego Pola w Lublinie;
- **dr Maria Bernat**, prof. WSNS – Wyższa Szkoła Nauk Społecznych z siedzibą w Lublinie;
- **dr Mariusz Sagan**, Dyrektor Wydziału Strategii i Przedsiębiorczości – Urząd Miasta Lublin.

Milionowe wsparcie dla klubów

SPORT | DZIĘKI DOTACJOM I STYPENDIOM SPORTOWCY MOGĄ WALCZYĆ O NAJLEPSZE WYNIKI

Na wsparcie klubów sportowych Miasto Lublin przeznacza rocznie miliony złotych, tylko w ubiegłym roku na ten cel trafiło ponad 42 mln zł. W ostatniej dekadzie kwota ta zwiększyła się niemal dwukrotnie. Dzięki tej pomocy sportowcy z Lublina mogą walczyć o jak najlepsze wyniki.

Na największe wsparcie mogli liczyć żużlowcy i piłkarze Motoru Lublin. Cztery miliony złotych trafiły na promocję miasta podczas rozgrywek Ekstraligi żużlowej, zaś 810 000 zł na zapewnienie dostępu do obiektów sportowych. Piłkarze Motoru Lublin na udział w rozgrywkach ligowych i dostęp do infrastruktury sportowej otrzymali 5,1 mln zł.

LEKKOATLETYCZNY AZS

Prawie 3 mln zł trafiło do AZS UMCS Lublin. Jest to klub wielosekcyjny, zaś wsparcie objęło lekkoatletów, pływaków, koszykarki, piłkarzy ręcznych, siatkarki oraz biegi na orientację.

W ubiegłym roku lekkoatleci AZS UMCS zdobyli tytuł Drużynowego Mistrza Polski, a część zawodników reprezentuje klasę mistrzowską i wybiera się na tegoroczne Igrzyska Olimpijskie. W 2020 r. AZS UMCS został sklasyfikowany na 6. miejscu w ogólnopolskim Rankingu Sportu Młodzieżowego (3590 klubów punktujących z całej Polski). Zestawienie to uwzględnia wyniki z głównych imprez dla 4 grup wiekowych: młodzik, junior młodszy, junior, młodzieżowiec.



// LUK POLITECHNIKA AWANSOWAŁA DO EKSTRAKLASY



WYBRANE DOTACJE PRZEKAZANE W 2020 ROKU

Nazwa podmiotu	Kwota
Akademicki Związek Sportowy Klub Uczelniany UMCS	2 985 269,32
Miejski Klub Sportowy Start SA	2 352 639,75
Motor Lublin SA	1 323 469,80
Klub Środowiskowy Akademickiego Związku Sportowego Lublin	986 000,00
Lubelski Klub Przyjaciół Siatkówki	799 237,58
Akademia Piłkarska Motor Lublin	352 621,80
Organizacja Środowiskowa Akademickiego Związku Sportowego Województwa Lubelskiego	314 228,05
Klub Sportowy Budowlani	268 099,33
Klub Sportowy Lublinianka sp. z o.o.	259 455,80
Uczniowski Klub Sportowy Widok SP 51	175 026,10
Lubelska Unia Sportu	156 267,69
Integracyjne Centrum Sportu i Rehabilitacji Start	142 696,92
Lubelski Klub Futbolu Amerykańskiego Tytani Lublin	136 630,50
Towarzystwo Piłki Siatkowej w Lublinie	123 050,82
Fundacja Absolwentów UMCS	119 500,00
Miejski Klub Sportowy Sygnał Lublin	117 496,40
Lubelska Fundacja Sportów Zimowych	102 000,00
Stowarzyszenie Kibiców Motoru Lublin Motorowcy	100 000,00
Lubelski Związek Piłki Nożnej	88 020,00
Miejskie Towarzystwo Pływackie Lublinianka	79 838,76

Miasto w bardzo istotny sposób wspiera też m.in. koszykarzy MKS Start Lublin oraz siatkarzy LUK Politechnika Lubelska (Lubelski Klub Przyjaciół Siatkówki), którzy na początku maja w znakomitym stylu awansowali do siatkarskiej ekstraklasy.

– Środki na kluby sportowe są tak rozdysponowane, aby w optymalny sposób wzmocnić te dyscypliny sportu, w których nasi zawodnicy osiągnęli wysoki poziom sportowy oraz zapewnić możliwość uprawiania sportu wszystkim zainteresowanym mieszkańcom Lublina – mówi Beata Stepaniuk-Kuśmierzak, Zastępca Prezydenta Miasta Lublin ds. Kultury, Sportu i Partycypacji.

Informacje na temat wsparcia miasta dla klubów sportowych znajdują się na stronie sport.lublin.eu oraz Biuletynie Informacji Publicznej.

NOWOCZESNE OBIEKTY

– Lublin stara się inwestować w kluby sportowe, które nie tylko dostarczają mieszkańcom rozrywki, a młodym ludziom perspektyw, ale także pozwalają zaistnieć na sportowej mapie Polski. Sport jako dziedzina życia, wydaje się idealnym sposobem dostarczania pozytywnych emocji mieszkańcom miasta – podkreśla Beata Stepaniuk-Kuśmierzak.

I dodaje, że inwestycje w sport to także nowoczesne obiekty sportowe, w których na co dzień trenują sportowcy, zarówno profesjonaliści, jak i amatorzy: – Finansowanie działalności podmiotów związanych ze sportem to również promocja wśród mieszkańców zdrowego trybu życia. Ważne w tym aspekcie są sportowe projekty w Budże-

cie Obywatelskim, które cieszą się niezmienną popularnością. Środki zainwestowane w sport i infrastrukturę wpływają pozytywnie na wizerunek Lublina.

W ostatnim dziesięcioleciu dzięki wsparciu miasta lubelskie drużyny sięgają po sportowe laury. Od jesieni 2021 r. w najwyższych klasach rozgrywkowych będziemy kibicować piłkarzom ręcznym MKS Lublin, koszykarzom Startu Lublin, koszykarzom AZS UMCS, rugbyistom KS Budowlani, siatkarkom LKPS.

SKUTECZNA PROMOCJA

Kluby sportowe mają możliwość bezpłatnego korzystania z miejskich obiektów sportowych oraz pomieszczeń i urzędzeń biurowych z dostępem do mediów w Lubelskim Centrum Organizacji Sportowych. Od wielu lat miasto wspiera również zdolnych sportowców, którzy reprezentują Lublin. Stypendium umożliwia realizację programu szkolenia sportowego w dyscyplinach indywidualnych objętych programem igrzysk olimpijskich, paraolimpijskich, czy mających znaczenie dla miasta, jak np. motocross, wspinaczka sportowa, taekwon-do ITF, karate kyokushin, karate tradycyjne. Co roku stypendia dostaje 25 sportowców.

Wsparcie i działalność klubów sportowych może być bardzo skuteczną formą promocji Lublina, zwłaszcza w przypadku osiągania przez nie sukcesów na arenie krajowej czy międzynarodowej. Może wpłynąć na wzrost zainteresowania miastem, a co za tym idzie, na zwiększenie liczby turystów czy firm chcących zainwestować w Lublinie.

NAJWAŻNIEJSZE OSIĄGNIĘCIA LUBELSKICH SPORTOWCÓW:

- 2016** – zespół koszykarek Pszczółka Polski Cukier AZS UMCS Lublin zdobył Puchar Polski
- 2017** – Malwina Kopron zdobyła brązowy medal podczas Mistrzostw Świata w lekkoatletyce
- 2017** – Paulina Guba zdobyła brązowy medal podczas Uniwersjady
- 2018** – lekkoatleci KU AZS UMCS w Lublinie zdobyli tytuł Drużynowego Mistrza Polski
- 2018** – Paulina Guba zdobyła złoty medal podczas Mistrzostw Europy w lekkoatletyce
- 2018** – pływacy KU AZS UMCS zdobyli tytuł Drużynowego Mistrza Polski Młodzieżowców
- 2018** – pływacy Konrad Czerniak i Jan Świątkowski zdobyli brązowy medal w sztafecie 4 x 100 m stylem dowolnym podczas Mistrzostw Europy w pływaniu
- 2019** – pływacy KU AZS UMCS zdobyli tytuł Drużynowego Mistrza Polski Młodzieżowców
- 2020** – zespół koszykarek Pszczółka Polski Cukier AZS UMCS Lublin zajął 4. miejsce w tabeli Energa Basket Liga
- 2020** – lekkoatleci KU AZS UMCS w Lublinie zdobyli tytuł Drużynowego Mistrza Polski
- 2021** – w odbywających się ostatnio w Lublinie Głównych Mistrzostwach Polski Seniorów i Młodzieżowców pływacy KU AZS UMCS wygrali klasyfikację punktową, zdobywając 13 medali (2 złote, 5 srebrnych, 6 brązowych).
- 2021** – awans siatkarki LUK Politechnika do Polskiej Ligi Siatkówki

FLESH MIEJSKI

NAGRODA ZA TURYSTYKĘ

Akcja #CityWillWait, w której uczestniczyło miasto Lublin, otrzymała nagrodę Bessie Awards w kategorii „Współpraca roku”. #CityWillWait była największą akcją w historii krajowego marketingu turystycznego, której celem było podtrzymanie zainteresowania turystyką miejską w okresie pierwszego, najgłębszego lockdownu spowodowanego pandemią Covid-19 oraz wsparcie lokalnej branży turystycznej. Wzięło w niej udział 13 miast, w tym Lublin. – Pokazaliśmy, że zgodne działania dużych miast w ramach jednego celu mogą przynieść niespodziewanie dobre efekty – mówi Beata Stepaniuk-Kuśmierzak, Zastępca Prezydenta Miasta Lublin ds. Kultury, Sportu i Partycypacji.

Dowiedz się więcej na stronie lublin.eu

Dzieci pływały pod okiem Otylii

Ponad ośmiuset zawodników wzięło udział w zawodach z cyklu Otylia Swim Cup, które odbyły się w Lublinie. To jedne z największych zawodów pływackich dla dzieci i młodzieży w Polsce.

W dwudniowych zmaganiach uczestniczyli reprezentanci ponad sześćdziesięciu klubów pływackich z całego kraju. – Jestem szczęśliwa, że możemy dać im motywację do działania. Dzieci podkreślają, że tęsknią za zawodami i oceniają pozytywnie naszą organizację, a to jest dla mnie duże wyróżnienie. Nikt nie wyjeżdża z niczym, najlepsi otrzymali puchary i piękne medale, wszyscy dostali pakiety startowe. Zawodnicy bardzo ambitnie startowali, pa-



// OTYLIA JĘDRZEJCZAK I NAGRODZENI UCZESTNICY ZAWODÓW

dały rekordy życiowe, padały naprawdę dobre wyniki – mówi Otylia Jędrzejczak.

Zawodnicy przyjechali nawet z tak odległych miejsc w Polsce, jak Szczecin, Gdańsk czy Toruń. Byli również goście z Ukrainy. – To pokazuje, że te

zawody są potrzebne i że dają dzieciom radość. A to jest nasze fundacyjne zadanie, czyli zachęcać do sportu właśnie przez tę radość. To świetnie, że w tym okresie pandemicznym zrobiliśmy takie zawody, w których dzieci mogły startować i wspa-

niale się bawić – dodaje Jędrzejczak.

Tradycją na zawodach organizowanych przez Fundację Otylii Jędrzejczak jest też obecność innych gwiazd sportu. W Lublinie z młodymi zawodnikami spotkali się m.in. mistrzyni świata

w żeglarskiej Irmina Mrózek-Gliszczyńska i znany pływak Konrad Czerniak. – Każdy start jest czymś niezapomnianym. Dzięki temu jest dodatkowa energia do treningów – mówi Czerniak, wspominając swoje starty w dzieciństwie na podobnych imprezach.

W zawodach brali udział zawodnicy w wieku od 8 do 15 lat, zrzeszeni w klubach Polskiego Związku Pływackiego.

– Dopiero w sobotę rano dowiedziałam się, że na tych zawodach będzie Otylia. Marzę, by kiedyś pojechać na igrzyska i wygrać tak jak Otylia Jędrzejczak – mówi jedenastoletnia Oliwia z AZS UMCS Lublin.

Startujący zawodnicy wyjeżdżali z Lublina zadowoleni. Zawody były pierwszymi w tegorocznej edycji Otylia Swim Cup. Kolejne odbędą się pod koniec maja w Toruniu.

POTRZEBUJEMY KULTURALNYCH PRZEŻYĆ



W ubiegłym roku, z powodu pandemii Covid-19, wiele planowanych w Lublinie imprez plenerowych nie odbyło się. Bardzo się cieszymy, że latem tego roku mogą wrócić do przestrzeni miasta nasze sztandarowe wydarzenia. Już w czerwcu zapraszamy na Noc Kultury, w lipcu tradycyjnie odbędzie się Carnaval Sztukmistrzów, a w sierpniu Jarmark Jagielloński. Wierzymy, że jak co roku cieszyć będą mieszkańców Lublina swoim niepowtarzalnym programem i zaskoczą nie tylko wiernych widzów.

Wydarzenia plenerowe zostały pomyślane tak, aby zapewnić wszystkim bezpieczeństwo związane z trwającą nadal pandemią. Bo najważniejsze jest dla nas zdrowie mieszkańców i naszych gości. Zapraszamy już dziś na spędzenie z nami niepowtarzalnych chwil, zalecamy zachowywanie wszelkich środków ostrożności oraz przestrzeganie odgórnych wytycznych. Mamy także nadzieję, że wszystkie wydarzenia odbędą się w zaplanowanych terminach i zgodnie z planem.

Choć pandemia zmieniła świat, szczególnie wyraźnie w wymiarze przestrzeni publicznych, nie zdołała zmienić nas, ludzi. Tak jak przed pandemią, tak i w trakcie drugiego roku jej trwania, potrzebujemy kulturalnych przeżyć. Życzymy dobrej zabawy i wielu wzruszeń.

■ Beata Stepaniuk-Kuśmierzak, z-a Prezydenta Miasta Lublin

KRAKOWSKIE DO REMONTU

Główna arteria miasta – ulica Krakowskie Przedmieście – zyska nową nawierzchnię. Z odnowionej przestrzeni kierowcy i piesi skorzystają w drugiej połowie tego roku.

Zakres planowanych robót obejmuje odcinek od ul. Wieniawskiej do ul. 3 Maja.

– Jesienią ubiegłego roku wzdłuż północnej pierzei Krakowskiego Przedmieścia powstała nowa zieleń. Po zakończeniu nasadzeń drzew i krzewów w tym roku rozpoczynamy prace związane z infrastrukturą drogową – mówi Artur Szymczyk, Zastępca Prezydenta Miasta Lublin ds. Inwestycji i Rozwoju. – Na pewno poprawi się komfort korzystania z głównego ciągu komunikacyjnego miasta, a remont wpłynie też pozytywnie na estetykę Śródmieścia

Prace drogowe będą polegały na wymianie dwóch warstw bitumicznych jezdni, krawężników, włazów studzienek oraz wpustów kanalizacji deszczowej. Dodatkowo nastąpi wymiana nawierzchni na zatokach autobusowych oraz wyrównanie chodników poprzez przełożenie nawierzchni z kostki brukowej. Odnowione zostaną również słupki, stojaki rowerowe oraz kosze na śmieci. Na zakończenie wykonawca odtworzy oznakowanie poziome. Łącznie do remontu przewidziano ponad 4,5 tys. metrów kwadratowych powierzchni jezdni oraz 570 metrów krawężników.

FESTIWAL W PARKU

W sobotę i niedzielę (5-6 czerwca) w parku Ludowym odbędzie się Festiwal Familijny. Będzie można skorzystać z mnóstwa atrakcji przygotowanych na czerwcowy weekend.

W zakamarkach parku organizatorzy zapraszają m.in. na warsztaty deskorolkowe z Jackiem „Jacem” Harasimiukiem (godz. 9.00, 11.00, 13.00, 15.00) oraz spacer przyrodnicze o drzewach i ekosystemie parku Ludowego z Katarzyną Szcypior (godz. 11.00, 12.00, 13.00). Będą animacje na łożysku kultury, magiczny fortepian, lunapark z dmuchańcami, bańki mydlane, spacer przyrodnicze pokazujące roślinność parku Ludowego, zabawy z bajkowymi postaciami i szczudlarzami, atrakcje sportowe.

W sobotę i w niedzielę na scenie w parku wystąpią m.in. Jemioła & Szwed (show cyrkowo-muzyczny), Teatr im. H.Ch. Andersena – Wilk i trzy świnki oraz leśniczy, co strzeże dzicy, Pan Ząbek (pokazy magii i iluzji), Teatr Sztuczka z Zespołem Deficytu Natury i NuciMisie – Cztery Pory Roku oraz Człowiek z Maszyną (koncert). Szczegółowy program na lublin.eu.

Dowiedz się więcej na stronie lublin.eu

lublin.eu

Informator miejski | WYDAWCA: Urząd Miasta Lublin, 20-109 Lublin, pl. Króla Władysława Łokietka 1 | REDAKCJA: Kancelaria Prezydenta Miasta Lublin | email: informator@lublin.eu | tel. 81 466 19 12
NAKLAD: 120 000 egzemplarzy | DRUK: Polska Press Grupa, Oddział Poligrafia, Drukarnia w Łodzi

Nagrody za zeznanie

Prawie 10 tysięcy osób wzięło udział w miejskiej loterii Rozlicz PIT w Lublinie. 12 maja w ratuszu odbyło się losowanie nagród.

770 osób spośród tych, które zgłosiły się do loterii, po raz pierwszy skorzystało z możliwości rozliczenia PIT w Lublinie. Dzięki temu do budżetu miasta wpłynęło o około 1,7 mln zł więcej środków.

– Gratuluję zwycięzcom loterii i dziękuję wszystkim, którzy zdecydowali się wziąć udział w akcji i rozliczają podatki w Lublinie, wspierając tym samym rozwój naszego miasta – mówi Krzysztof Żuk, Prezydent Miasta Lublin. – Dodatkowo pieniądze przeznaczymy na zadania realizowane na rzecz mieszkańców.

Pełna lista zwycięzców zostanie opublikowana na stronie lublin.eu. Wylosowano laureatów głównych oraz rezerwowych na wypadek, gdyby nie udało się nawiązać kontaktu z laureatem wylosowanym w pierwszej ko-



// LOSOWANIE NAGRÓD W RATUSZU

lejności. Laureaci informowani są o swojej wygranej telefonicznie.

W trzeciej edycji loterii wzięło udział 9623 mieszkańców Lublina. Mimo krótszego o miesiąc

terminu zgłaszania się do loterii, wzięło w niej udział o 17 procent więcej mieszkańców niż w roku 2020. W tym roku główną nagrodą w loterii Rozlicz PIT w Lublinie jest Toyota Yaris Hy-

brid o wartości 65 tys. zł brutto wraz z dodatkową nagrodą pieniężną w wysokości 7222,00 zł brutto, która przeznaczona jest na pokrycie podatku dochodowego od wygranej.

ŚRODOWISKO | MIASTO WALCZY ZE SZROTÓWKIEM

Miasto Lublin walczy ze szrotówką kasztanowcowiaczkiem. Na miejskich kasztanowcach pojawiły się pierwsze pułapki feromonowe.

W sumie na najcenniejszych przyrodniczo okazach tego gatunku zostanie założonych blisko 300 pułapek, m.in. w Ogrodzie Saskim, Ośrodku Marina nad Zalewem Zemborzyckim, na placu Litewskim czy przyulicznych szpalerach ul. Świętochowskiego, ul. Solarza, al. Kraśnickiej, ul. Spadochroniarzy.

– Zrezygnowaliśmy zupełnie z pułapek lepowych zakładanych na pnie drzew, ponieważ do lepów, poza szrotówką, przyklejają się owady pożyteczne, np. biedronki czy jętki. W pułapki wiszące w koronach łapie się tylko konkretny szkodnik. Co więcej, po wymianie lepu, pułapka jest aktywna przez całe lato – mówi Hanna Pawlikowska, Miejski Architekt Zieleni.

Lublin jako pierwsze miasto w Polsce rozpoczął na szeroką



// LEKARZ DRZEW

skalę walkę ze szrotówką kasztanowcowiaczkiem, którego głównym żywicielem jest kasztanowiec biały (*Aesculus hippocastanum* L.). Według badań ten uciążliwy szkodnik nie bywa bezpośred-

nią przyczyną obumierania kasztanowców, ale może wyrządzić ogromne szkody w koronie zaatakowanego drzewa, doprowadzając do przedwczesnego zasychania i opadania liści.



// PUŁAPKA NA SZKODNIKI

Zawieszanie feromonowych pułapek jest pierwszym etapem akcji prowadzonej przez miasto. Gdy opadną liście, miasto przystąpi do etapu ich grabienia i utylizacji.

PEŁNE OGRÓDKI

Tysiące lublinian i turystów odwiedziło ogródki restauracyjne tuż po ich otwarciu po lockdownie.

W pierwszy weekend od uruchomienia nie sposób było znaleźć wolne miejsca, by zjeść obiad czy kolację. Przypomnijmy, że w związku z długotrwałym zamknięciem branży gastronomicznej w efekcie pandemii (od października 2020) Lublin obniżył stawki za zajęcie powierzchni pasa drogowego (np. teren Starego Miasta) pod ogródki gastronomiczne do minimum.

– Restauratorzy, właściciele pubów i kawiarni zapłacą najniższą możliwą stawkę opłaty za zajęcie pasa drogowego pod ogródek w symbolicznej wysokości 1 grosza za metr kwadratowy – mówi prezydent Lublina Krzysztof Żuk. To maksymalna przewidziana przepisami obniżka. Niższe stawki zapłacą też restauratorzy z Deptaka.



Nowe Aleje Racławickie gotowe już w 75%

INFRASTRUKTURA | PRZEBUDOWA AL. RACŁAWICKICH CORAZ BARDZIEJ ZAAWANSOWANA

Wartość prac wykonanych przy przebudowie Alei Racławickich i pobliskich ulic przekroczyła już 75 milionów złotych. Roboty mają się zakończyć w wakacje.

Całość zadania pochłonie ponad 100 mln zł, z czego 85 procent dofinansowania stanowią środki europejskie.

– W trzynastym miesiącu wykonano prace rozbiórkowe i związane z infrastrukturą podziemną. Roboty drogowe dotyczyły również w dużej części nawierzchni jezdni. Zakończono już prace na al. Długosza, ul. Legionowej, ul. Spadochroniarzy, ul. Łopacińskiego i ul. Popiełuszki oraz na fragmentach Alei Racławickich – mówi Artur Szymczyk, Zastępca Prezydenta Miasta Lublin ds. Inwestycji i Rozwoju.

Wykonano zatoki wraz z peronami oraz część ścieżek rowerowych. Na głównej arterii miasta powstała już nowa infrastruktura gazowa – kompletna sieć wynosi ponad 2 km. Gotowa jest główna kanalizacja deszczowa, jej ostateczna długość wyniesie 6 km. Prace objęły sieć trakcyjną. W miejscu zdemontowanej starej infrastruktury wykonano 154 fundamenty pod nową trakcję oraz ustawiono prawie wszystkie słupy trakcyjne, na których zamontowano 302



// OKOLICE OGRODU SASKIEGO



// ALEJE RACŁAWICKIE OKOLICE KUL



// REMONT ULICY Z LOTU PTAKA

lampy oświetleniowe. Finalizowane są prace przy sygnalizacji świetlnej i przebudowie kabli teletechnicznych.

Prace drogowe trwają jeszcze na jednej części Alei Racławickich na wysokości Wieży Ciśnień, na skrzyżowaniu ul. So-

wińskiego z Alejami Racławickimi oraz na ul. Poniatowskiego. Drogowcy pracują również na skrzyżowaniu ul. Lipowej

100 mln zł

TAKI JEST CAŁKOWITY KOSZT PRZEBUDOWY ALEI RACŁAWICKICH, Z CZEGO 85% STANOWIĄ ŚRODKI EUROPEJSKIE

z ul. Okopową oraz na skrajnych pasach ul. Lipowej. Wykonywane jest również poszerzenie dla prawoskrętu do ul. Ofiar Katynia.

– Obszar objęty planowaną inwestycją ma strategiczne znaczenie nie tylko dla Lublina, ale całego Lubelskiego Obszaru Funkcjonalnego – dodaje prezydent Szymczyk. – Realizacja wszystkich zaplanowanych zadań pozwoli nadać priorytet transportowi publicznemu, co przełoży się na sprawniejsze funkcjonowanie komunikacji zbiorowej w całym mieście, rozładowanie korków, a w konsekwencji skrócenie czasu przemieszczania się pomiędzy dzielnicami. I dodaje, że jest pewien, iż finalnie inwestycja zachwyci nie tylko funkcjonalnie, ale także swoim walorem estetycznym.

Ulica Krakowskie Przedmieście nadal jest dostępna tylko dla pojazdów komunikacji miejskiej. Dla kierowców nieczynny jest, tak jak do tej pory, wlot ul. Wieniawskiej.

FLESZ MIEJSKI

POZIMOWE NAPRAWY

Miasto Lublin prowadzi pozimowe naprawy nawierzchni dróg. Obejmą one docelowo ponad 70 ulic w Lublinie. Środki przeznaczone na ten cel wynoszą 2 mln zł. – Tegoroczna sroga zima znacząco wpłynęła na stan infrastruktury drogowej miasta. W związku ze zniszczeniem nawierzchni części ulic w okresie zimowym i pojawiającymi się ubytkami konieczne są działania kompleksowe – mówi Artur Szymczyk, Zastępca Prezydenta Miasta Lublin ds. Inwestycji i Rozwoju.

Do tej pory drogowcy wykonali prace na ok. 50 ulicach, m.in. na ulicach: Witosza, Graffa, Diamentowej, Olszewskiej, Energetyków, Czechowskiej, Podwale, Rusałki oraz Staszica. Naprawą zostaną objęte także ulice al. Tysiąclecia, Kunickiego, Chemiczna, Prusa, Głęboka. Prace realizowane są sukcesywnie, przy sprzyjających warunkach atmosferycznych i powinny zakończyć się do połowy czerwca.

WSPIERANA AKTYWNOŚĆ I REHABILITACJA

Po raz kolejny miasto Lublin przekazało lubelskim organizacjom pozarządowym środki finansowe na wspieranie aktywności i rehabilitację mieszkańców w Lublinie osób z niepełnosprawnościami. W tym roku na dotację dla organizacji pozarządowych miasto przeznaczyło kwotę 180 000 zł. W wyniku otwartego konkursu w ramach „Programu działań Miasta Lublin na rzecz mieszkańców z niepełnosprawnościami na lata 2021–2025” wsparcie otrzyma 9 organizacji na realizację 13 projektów. – Poprawa jakości życia naszych mieszkańców i wspieranie ich aktywności to nasze wspólne priorytety, które realizujemy pomimo trwającego nadal stanu epidemii – mówi Monika Lipińska, Zastępca Prezydenta Miasta Lublin ds. Społecznych. – Nowym działaniem, jakie proponujemy w tym roku, jest organizacja zajęć edukacyjnych, terapeutycznych i opiekuńczych dla dzieci i młodzieży z niepełnosprawnością w okresie wakacyjnym. Na zadanie to przeznaczyliśmy w tym roku 20 000 zł. Realizatorem tego zadania będzie Polskie Stowarzyszenie na Rzecz Osób z Niepełnosprawnością Intelektualną Koło w Lublinie.

PRACE NAD STRATEGIĄ

Miasto rozpoczyna kolejny etap działań związanych z opracowaniem nowej strategii rozwoju Lublina, który poprzedzi prace nad przygotowaniem projektu dokumentu Strategii Lublin 2030. Są to konsultacje społeczne rekomendacji wypracowanych przez Tematyczne Grupy Robocze, które przedstawiają wizję rozwoju miasta. Konsultacje potrwać do 23 czerwca.

W czerwcu rusza rower miejski

Gmina Lublin podpisała umowę z firmą Nextbike Polska na obsługę systemu Lubelskiego Roweru Miejskiego do 2022 r. Z miejskiej wypożyczalni mieszkańcy skorzystają najpóźniej w drugiej połowie czerwca.

Lubelski Rower Miejski to ważny element infrastruktury, z której chętnie korzystają mieszkańcy. Jest on stałym elementem publicznego transportu. W tym roku ma funkcjonować w nowej, zmiennej odsłonie.

– Podnieśliśmy standard systemu w celu zwiększenia jego konkurencyjności wśród środków transportu zaliczanych do mikromobilności i utrzymania popularności, jaką cieszył się w ubiegłych latach – mówi Artur Szymczyk, Zastępca Prezydenta Miasta Lublin ds. Inwestycji i Rozwoju. – Będziemy powoli



// STACJA ROWERÓW MIEJSKICH OBOK RATUSZA



LUBELSKI ROWER MIEJSKI

Zainaugurowany we wrześniu 2014 r. Od 2016 r. działa w systemie aglomeracyjnym. Wówczas do systemu dołączyła Gmina Świdnik i powiat świdnicki. Na koniec sezonu 2020 w systemie Lubelskiego Roweru Miejskiego było ponad 119 tys. użytkowników. Od po-

czątku działania systemu rowery były wypożyczane 3,5 mln razy. W minionym sezonie użytkownicy mogli korzystać z 911 rowerów, w tym 20 rowerów dziecięcych i 5 tandemów, na 93 samoobsługowych stacjach zlokalizowanych w Lublinie i Świdniku.

odchodzić od klasycznej wypożyczalni na rzecz całorocznego systemu bezstacyjnego, opartego na GPS i rowerach z komputerem pokładowym.

Infrastruktura nowego systemu będzie się składała z 700 rowerów, z czego 12 to rowery dziecięce, oraz z 127 stacji (82 standardowych na terenie Lublina, 5 standardowych na terenie Świdnika, 2 dziecięcych w Lublinie, 38 pasywnych na terenie Lublina). Flota Lubelskiego Roweru Miejskiego zostanie gruntownie przebudowana. Wszystkie rowery będą siedmiobiegowe. Ponadto, system będzie częściowo całoroczny. W zimie, czyli od 1 listopada do końca marca, nastąpi ograniczenie floty poprzez pozostawienie w ruchu 210 rowerów na 26” kołach.

Największą nowością będzie przejście systemu do tzw. IV generacji. Wszystkie rowery będą wyposażone w nadajnik GPS. Rowery 26” nie będą musiały posiadać elektrozam-

ków, a ich pozostawienie będzie możliwe również w tzw. stacjach pasywnych. Będzie to kolejnych 38 stacji, które zostaną oznaczone logo systemu i w zależności od lokalizacji uzupełnione stojakami lub poziomym wytyczeniem kontur miejsca wypożyczenia/zwrotu. Lubelski Rower Miejski przejdzie niemal całkowicie na obsługę mobilną. Do rozpoczęcia i zakończenia jazdy rowerem wystarczy aplikacja.

Nowy system będzie nastawiony przede wszystkim na stałych użytkowników i z myślą o nich została przygotowana specjalna oferta – abonamenty. W zależności od taryfy dostępnych będzie od 25 do 175 godzin jazdy, naliczanych w trybie minutowym, wliczonych w cenę pakietu. Pozostali użytkownicy nie będą mogli skorzystać z opcji darmowego czasu wypożyczenia ani naliczania minutowego.

Cenę za wywóz śmieci i zużycie wody ustalają radni. Ale z ustaw wynika, że gmina nie może dokładać, ani do systemu gospodarowania odpadami, ani dystrybucji wody i odbioru ścieków.

Taryfę opłat za wodę proponuje Miejskie Przedsiębiorstwo Wodociągów i Kanalizacji w Lublinie Sp. z o.o. w oparciu o ustawę oraz rozporządzenie Ministra Gospodarki Morskiej i Żeglugi Śródlądowej. Spółka określa jej wysokość w oparciu na niezbędnych przychodach ustalanych na podstawie kosztów (m.in. eksploatacji i utrzymania, amortyzacji, opłaty za korzystanie ze środowiska). Wniosek trafia do Dyrektora Regionalnego Zarządu Gospodarki Wodnej w Lublinie PGW Wody Polskie. Ten zatwierdza bądź odrzuca projekt, analizując wcześniej zgodność przygotowanej taryfy i wycenienia kosztów m.in. z dokumentami wcześniej zatwierdzonymi przez radę gminy. Koszty i wydatki muszą zagwarantować uzyskanie niezbędnych przychodów potrzebnych na normalne funkcjonowanie spółki i osiągnięcie zysku.

Obecnie w Lublinie obowiązuje taryfa zatwierdzona w kwietniu 2018 r. W tym roku MPWiK złożył nowy wniosek taryfowy na kolejne 3 lata, ale Wody Polskie odmówiły zatwierdzenia zaproponowanej taryfy. Nowy projekt został złożony w końcu kwietnia.

ZA CO PŁACIMY

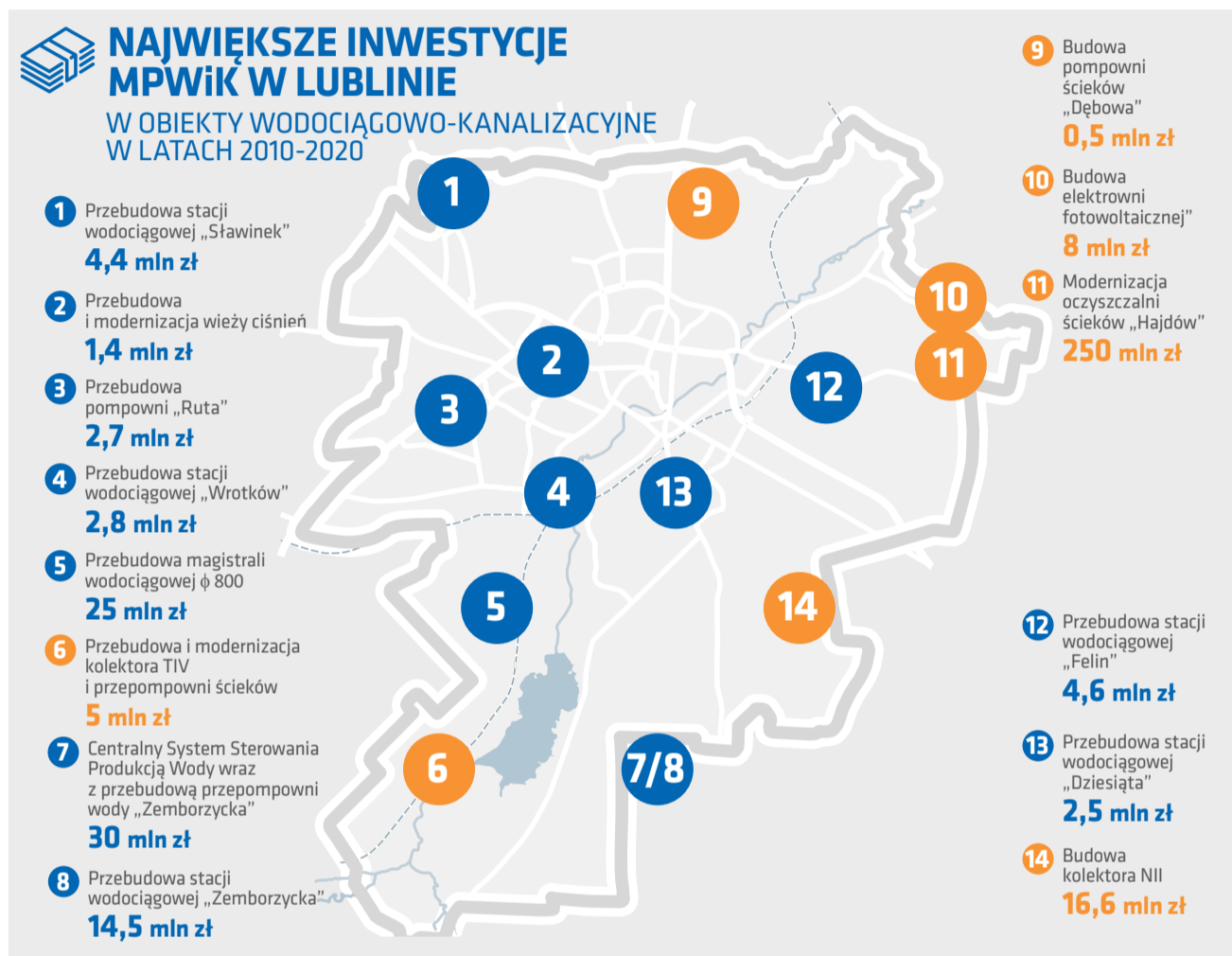
Cena wody uzależniona jest od wielu czynników. To między innymi koszt wydobycia wody ze źródła (w tym m.in.: koszty ujęć wody, stacji wodociągowych, pompowni wody), uzdatnianie, dezynfekcja i magazynowanie wody oraz dystrybucja wody do odbiorców. Odprowadzanie ścieków też kosztuje, bo płacimy za odbiór za pomocą sieci kanalizacji sanitarnej oraz oczyszczania ścieków.

Teoretycznie im więcej osób jest podłączonych do sieci, tym powinno być taniej, bo koszty rozkładają się na większą liczbę osób. Dlatego bywa, że opłaty za usługi wodno-kanalizacyjne są niższe w dużych miastach. W praktyce jednak cenę wody podnoszą koszty bieżących remontów, usuwania awarii, a wreszcie konieczność zakupu energii na funkcjonowanie przepompowni. Koszty wynikające z inwestycji modernizacyjnych-rozwojowych stanowią znaczący udział w kwocie, od jakiej liczy się taryfę.

Za wodę i ścieki w większości płacimy łącznie, chyba że ktoś ma przydomową oczyszczalnię ścieków i nie korzysta z kanalizacji. Sposób ustalania ilości pobieranej wody oraz odprowadzonych ścieków określony jest w przepisach ustawy. W praktyce wycenia ją wodomierz główny, a gdy odbiorca go nie posiada, oblicza się ją w oparciu o przeciętne normy zużycia wody. W przy-

SKĄD SIĘ BIERZE

GOSPODARKA KOMUNALNA | MAMY JEDNĄ Z NAJLEPSZYCH WÓD W POLSCE, A W CZASIE PANDEMII COVID-19 ZACZĘLIŚMY PRODUKOWAĆ WIĘCEJ ŚMIECI



ILE ŚMIECI PRODUKUJE SIĘ W UE

Unijny urząd statystyczny Eurostat podaje, że najwięcej odpadów komunalnych na osobę spośród państw członkowskich UE wytworzyła w 2019 r. Dania – 844 kg. Inne kraje, które wytworzyły ponad 600 kg odpadów komunalnych per capita, to Luksemburg, Malta, Cypr i Niemcy. Na drugim końcu skali znalazła się Rumunia, która w 2019 r. wyprodukowała 280 kg odpadów komunalnych na osobę. Trzy kolejne państwa członkowskie UE również wygenerowały mniej niż 400 kg na osobę. Były wśród nich: Polska, Estonia i Węgry.

DANIA	844 kg
LUKSEMBURG	791 kg
MALTA	694 kg
CYPR	642 kg
NIEMCY	609 kg
Rumunia	280 kg
Polska	336 kg
Estonia	369 kg
Węgry	387 kg

padku odbiorców korzystających z obu usług, tj. wody i ścieków, ilość odprowadzonych ścieków przyjmuje się jako równą ilości pobranej wody.

INWESTYCJE MPWiK

Ostatnie dziesięć lat to okres największych inwestycji w historii MPWiK, bo Spółka włożyła rekordowe ponad 0,5 mld zł w budowę i przebudowę urządzeń oraz obiektów wodociągowych i kanalizacyjnych w Lublinie (inwestycje własne i współfinansowane ze środków unijnych). Efekt odczuwalny przez mieszkańców to ok. 200 km nowej sieci wodociągowej i ok. 200 km sieci kanalizacyjnej, ponad 2000 nieruchomości przyłączonych do wodociągu i ponad 3300 do kanalizacji. To również przebudowana i wyremontowana magistrala DN 800 zasilająca w wodę około 40 proc. mieszkańców miasta, czy wspomniane inwestycje w Oczyszczalni Ścieków „Hajdów” generujące wymierne oszczędności i chroniące środowisko.

Przedstawiciele MPWiK przekonują, że inwestycje nie miały wielkiego wpływu na wysokość opłat za wodę i odprowadzane ścieki. Od 2015 r. aż do chwili obecnej taryfa utrzymywana jest na niezmi-

nionym, jednym z najniższych w kraju poziomie.

Według wycen MPWiK (zgodnie z danymi GUS) w 2005 r. gospodarstwo domowe przeznaczało 672 zł na podstawowe potrzeby, z czego opłata za wodę i ścieki stanowiła 2,31 proc. tego budżetu. W 2010 r. dochód wzrósł do 979 zł, zaś koszty wody i ścieków stanowiły w nim 2,14 proc. W 2020 r. nasz dochód rozporządzalny wynosił 1549 zł, a udział kosztów wody i ścieków w naszych wydatkach stanowił 1,6 proc. MPWiK prognozuje, że udział opłat za wodę i ścieki w domowych budżetach wyniesie w kolejnych latach od 1,5 do 1,7 proc.

KTO LICZY ODPADY

Wyboru metody ustalenia opłaty za gospodarowanie odpadami komunalnymi do-

konuje rada gminy. Określając stawki opłat, bierze pod uwagę: liczbę mieszkańców zamieszkujących daną gminę, ilość wytwarzanych na terenie gminy odpadów komunalnych oraz koszty funkcjonowania systemu gospodarki odpadami komunalnymi. Na koszty składają się m.in. odbieranie, transport, zbieranie, odzysk i unieszkodliwianie odpadów komunalnych oraz wyposażenie nieruchomości w pojemniki lub worki do zbierania odpadów komunalnych, tworzenie i utrzymanie punktów selektywnego zbierania odpadów komunalnych. Stawki opłat są skalkulowane w taki sposób, aby system się bilansował.

Na wybór sposobu naliczania opłat za gospodarowanie odpadami (np. od ilości zużytej wody czy liczby mieszkańców)



ODPOWIEDZIALNOŚĆ PRODUCENTA OPAKOWAŃ

Podczas obrad sesji Rady Miasta w dniu 29 kwietnia 2021 r. zostało przyjęte stanowisko skierowane do rządu RP w sprawie podjęcia działań legislacyjnych związanych z tzw. rozszerzoną odpowiedzialnością producenta celem obniżenia opłat za gospodarowanie odpadami komunalnymi.

Chodzi o to, żeby producent wprowadzając na rynek towar, ponosił część kosztów za selektywną zbiórkę i recykling jego opakowania, co spowodowałoby zmniejszenie opłat ponoszonych przez mieszkańców. System rozszerzonej odpowiedzialności producenta ma także zachęcić do produkcji takich opakowań, które będą podlegały recyklingowi.



JAKOŚĆ WODY W LUBLINIE

Woda w Lublinie słynie z wysokiej jakości. Wydobytane wody podziemne mają skład chemiczny typowy dla zbiornika wód wytworzonego głównie w skałach węglanowych wieku kredowego. Są to wody wodorowęglanowo-wapniowe lub wodorowęglanowo-wapniowo-magnezowe, średnio twarde i twarde (twardość ogólna wynosi 280-380 mg/l, jest to głównie twardość węglanowa), o odczynie obojętnym lub słabo zasadowym (pH w granicach 7,0-7,5), o dość dużej mineralizacji ogólnej (suma związków mineralnych wynosi od 250 do 500 mg na litr wody), niekiedy z podwyższoną zawartością żelaza. Wody te charakteryzują korzystne cechy jakościowe: doskonała przezroczystość, bezbarwność, bezzapachowość, mała utleniałość, stała temperatura w złożu ok. 9°C. Długi czas krążenia wody w złożu, sięgający średnio 30 lat, gwarantuje jej wysokie oczyszczenie z substancji zawartych w infiltrujących wodach powierzchniowych i opadowych. Cechy skał podłoża warunkują stosunkowo wysoką twardość lubelskiej wody, a jednocześnie dość duże jej zmineralizowanie. Lubelską wodę podziemną wyróżnia znaczna zawartość wodorowęglanów (ok. 400 mg/l) oraz jonów wapnia (ok. 100 mg/l) i magnezu (ok. 20 mg/l).



JAKOŚĆ LUBELSKIEJ WODY POWSZECHNIE OCENIANA JEST JAKO JEDNA Z NAJLEPSZYCH W KRAJU

CENA WODY I ŚMIECI

pozwala ustawa. Od 2013 r. w Lublinie stawka opłaty była zróżnicowana w zależności od liczby osób zamieszkujących w gospodarstwie domowym oraz rodzaju zabudowy (jednorodzinna lub wielorodzinna). Ale w ubiegłym roku Prokuratura Rejonowa Lublin-Południe we wniosku do Rady Miasta Lublin zakwestionowała taki sposób naliczania opłat. Uznała, że nie można różnicować stawki w zależności od liczby osób w gospodarstwie. Dlatego w końcu kwietnia radni przyjęli uchwałę, która określa stawki opłat według metody od mieszkańca zamieszkującego nieruchomość.

NOWE STAWKI

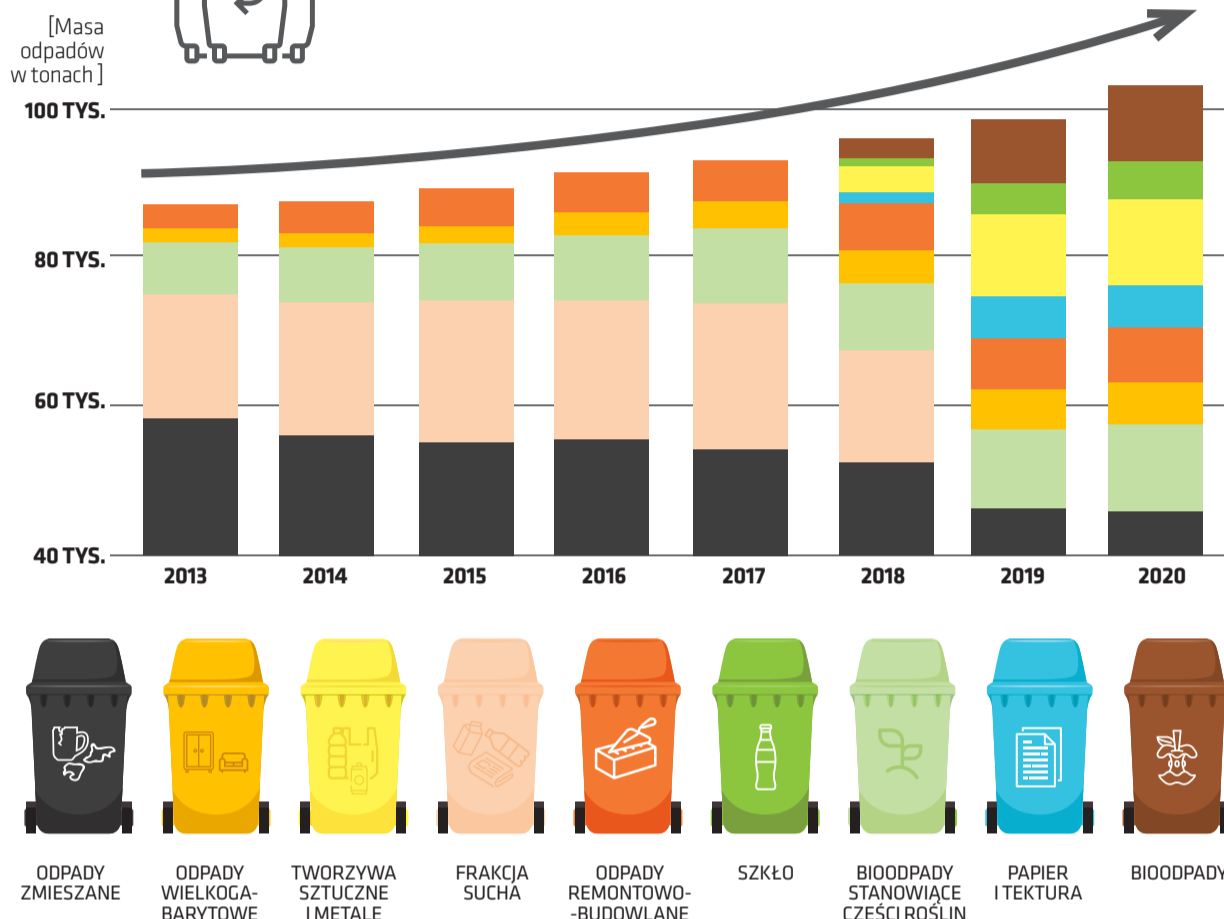
Od 1 lipca 2021 r., przy selektywnej zbiórce odpadów, stawki będą liczone od mieszkańca zamieszkującego nieruchomość w zależności od rodzaju zabudowy: 24,80 zł za osobę w zabudowie wielorodzinnej i 28,80 zł za mieszkańca w zabudowie jednorodzinnej. W przypadku braku selektywnej zbiórki opłata jest dużo wyższa i wynosić będzie 49,60 zł w zabudowie wielorodzinnej oraz 57,60 zł za mieszkańca w zabudowie jednorodzinnej.

Radni zdecydowali także o preferencyjnej stawce dla dużych rodzin powyżej 5 osób, co oznacza, że każda szósta i kolejna osoba w dużej rodzinie nie powoduje wzrostu miesięcznej wysokości opłaty za gospodarowanie odpadami. Maksymalna stawka opłaty w przypadku dużej rodziny w zabudowie jednorodzinnej przy 5 osobach lub więcej wynosić będzie 144 zł/miesięcznie, natomiast w zabudowie wielorodzinnej 124 zł/miesięcznie. Jak się szacuje potencjalnie zwolnienie od opłat może objąć 1300 osób z grupy dużych rodzin.

Wyliczając nowe stawki opłat za gospodarowanie odpadami uwzględniono 10-procentowy wzrost ilości wytwarzanych odpadów w stosunku do roku 2018. Dodatkowo, gmina musiała, na podstawie deklaracji za gospodarowanie odpadami, oszacować liczbę mieszkańców zamieszkujących i wytwarzających odpady. Wyliczono, że w gospodarstwach do 3 osób mieszka 280 000 mieszkańców. Kłopot jednak w tym, że dane dotyczące osób zameldowanych na terenie miasta nie odzwierciedlają rzeczywistego stanu zamieszkiwania. Wiele z osób zameldowanych to studenci zamieszkujący poza Lublinem oraz osoby przebywające za granicą. Do systemu nie są wliczane także osoby przebywające w domach opieki społecznej, zakonach, bursach czy akademikach.



STRUKTURA ODPADÓW



działa w Lublinie system selektywnej zbiórki odpadów. Posortowane odpady komunalne odbierane są w nieograniczonej ilości (remontowo-budowlane w ilości limitowanej 1m³ na gospodarstwo). Firmy dostarczają pojemniki i worki bez ograniczenia ilości i bez dodatkowych opłat. Poszczególne frakcje odpadów trafiają do Zakładów Zagospodarowania Odpadów. W efekcie doczyszczania otrzymane są odpady nadające się do recyklingu.

Cena za zagospodarowanie tony odpadów uwzględnia koszt recyklingu. W przypadku odpadów zmieszanych do kosztów przetwarzania jest włączona także tzw. opłata środowiskowa, określana co roku rozporządzeniem Ministra Klimatu i Środowiska.

Koszty systemu gospodarki odpadami rosną także z uwagi na coraz bardziej rygorystyczne wymagania wynikające z przepisów, tj. rosnące poziomy recyklingu, zakaz składowania frakcji energetycznych, skrócone okresy magazynowania odpadów, obowiązek monitoringu wizyjnego.

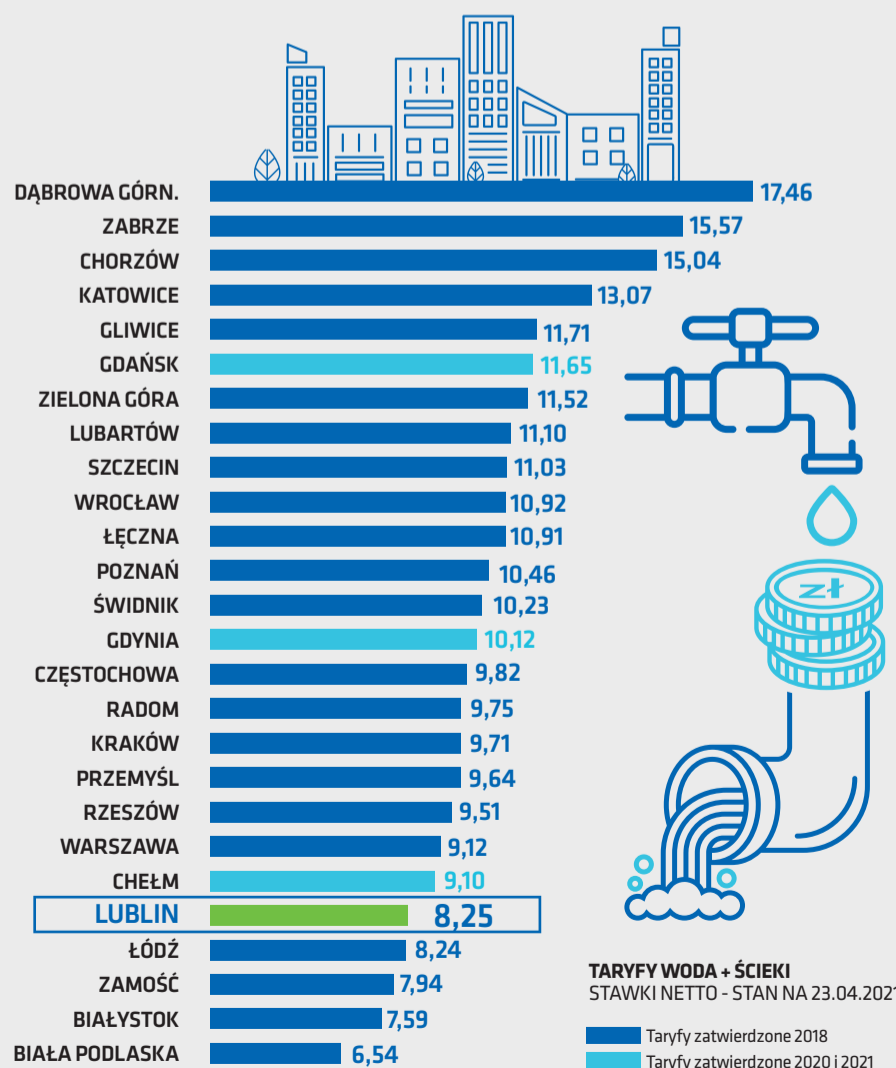
INNI PŁACĄ WIĘCEJ

Metoda naliczania opłaty za gospodarowanie odpadami od mieszkańca, która będzie wprowadzona w Lublinie, jest stosowana w wielu innych gminach na Lubelszczyźnie. Świdniczanie płacą 30 zł za mieszkańca (niezależnie od rodzaju zabudowy), w gminie Jastków koszt to 29 zł od mieszkańca, w Tomaszowie Lubelskim 27 zł, a w gminie Głusk – 25 zł.

Ilość wytwarzanych przez mieszkańców Lublina odpadów z roku na rok lawinowo rośnie. Podobną tendencję można zaobserwować w całej Polsce. W miarę bogacenia się społeczeństwa można spodziewać się stopniowego zwiększania ilości produkowanych odpadów. Z danych unijnych wynika, że im bogatsze państwo, tym więcej śmieci.

W latach 2018–2020 ilość odpadów wytwarzanych przez mieszkańców Lublina wzrosła o ponad 7 proc., przy czym znaczący wzrost, tj. o 4,5 proc., nastąpił w roku 2020 w stosunku do roku 2019, co pokrywa się z tendencją wzrostową w całym kraju. Ilość wytworzonych i odebranych od mieszkańców miasta Lublin odpadów to w roku 2018 – 99 237,82 ton, a w 2020 roku – 106 438,34 ton. Wpłynęła na to prawdopodobnie sytuacja epidemiczna, gdyż powstawały w tym okresie zwiększone ilości odpadów opakowaniowych spowodowane zakupami przez Internet i wysyłką towarów w opakowaniach. Ponadto wzrosła także ilość odpadów remontowo-budowlanych i wielkogabarytowych.

CENY WODY I ŚCIEKÓW W WYBRANYCH MIASTACH



BĘDZIE WERYFIKACJA

Urzednicy zapewniają, że deklaracje o wysokości opłaty za gospodarowanie odpadami są na bieżąco weryfikowane i sprawdzane pod względem prawidłowości zawartych w nich danych. W przypadku jakichkolwiek wątpliwości wszczynane są postępowania (prawie 1000 rocznie) zmierzające do ustalenia prawidłowej liczby osób w gospodarstwie domowym. Po wdrożeniu nowego systemu naliczania opłat weryfikacja ma być jeszcze bardziej szczegółowa.

Do 20 sierpnia wszyscy właściciele nieruchomości (w tym w zabudowie wielorodzinnej: spółdzielnie, wspólnoty, zarządcy nieruchomości) na terenie miasta Lublin muszą złożyć nowe deklaracje o wysokości opłaty za gospodarowanie odpadami komunalnymi.

Koszt systemu gospodarowania odpadami jest w głównej mierze związany z kosztami, jakie ponosi gmina za odbiór i zagospodarowanie odpadów (ponad 90 proc. wszystkich kosztów). Od 2018 r.

RADNI ZDECYDOWALI M.IN. O PREFERENCYJNEJ STAWCE DLA DUŻYCH RODZIN POWYŻEJ 5 OSÓB.

Ważne zmiany planów

PRZESTRZEŃ MIASTA | NOWE TERENY POD SPORT, ZIELEŃ I BUDOWNICTWO NA LSM I ZA CUKROWNIĄ

Lublin konsultuje z mieszkańcami zmianę miejscowego planu zagospodarowania przestrzennego ważnych dla Lublina terenów: okolic ul. Kazimierza Wielkiego na LSM oraz sąsiedztwa nowego dworca metropolitalnego i doliny Bystrzycy.

Tymczasem na terenie Lubelskiej Spółdzielni Mieszkaniowej pojawiły się ulotki namawiające do protestu przeciw budowie nowego stadionu oraz dotyczące zabudowy Globusa, które wprowadzają mieszkańcom w błąd.

DOLINA BYSTRZYCY

Zmiana planu w okolicach nowego dworca została zainicjowana na wniosek właścicieli nieruchomości zlokalizowanych przy ul. Przeskok. – Wnioski złożyły osoby fizyczne, podmioty prawne oraz samo miasto. Postulaty dotyczyły między innymi: dopuszczenia odbudowy oraz rozbudowy funkcjonujących obiektów produkcyjnych i usługowych, lokalizacji stadionu żużlowego z zespołem boisk piłkarskich i infrastruktura towarzyszącą oraz lokalizacji kompleksu boisk treningowych wraz z zapleczem sportowo-pobytowym na potrzeby Lubelskiej Akademii Futbolu – mówi Artur Szymczyk, Zastępca Prezydenta Miasta Lublin ds. Inwestycji i Rozwoju.

W projekcie zmiany planu podtrzymano główną funkcję terenu, czyli tereny zielone parkowej z dopuszczeniem sportu (w tym stadionu żużlowego) i rekreacji oraz zabudowy usługowej. Dopuszczono lokalizację usług m.in. sportu i rekreacji, a także administracji i biur, gastronomii, kultury, oświaty i wychowania oraz hotelowo-turystycznych.

W rejonie projektowanego Zespołu Przyrodniczo-Krajoobrazowego „Meandry Bystrzycy” wyznaczono obszar zieleni izolacyjnej, oddzielający projektowany zespół od terenu, na którym dopuszcza się lokalizację stadionu żużlowego. Nasadzenia mają mieć charakter naturalistyczny i spełniać rolę ochronną – estetyczną i przeciwhałasową – dla terenów mieszkaniowych, usługowych oraz rekreacyjno-wypoczynkowych. W przypadku realizacji stadionu żużlowego mają zostać zastosowane rozwiązania techniczne ograniczające emisję hałasu na sąsiednie tereny mieszkaniowe, usługowe oraz rekreacyjno-wypoczynkowe.

Propozycja lokalizacji stadionu żużlowego budzi największą emocji. Przeciwno występuje zarząd LSM. Zwolennikami są natomiast tysiące kibiców żużla, którzy manifestowali w plenerze swoje poparcie.

Władze miasta przekonują, że planowanie nowego stadionu w tym miejscu jest



NA TYM TERENIE MIAŁBY STANĄĆ STADION ŻUŻLOWY

kontynuacją przyjętej strategii dotyczącej obiektów sportowych w mieście. W dolinie rzeki Bystrzycy kilkadziesiąt lat temu powstał otwarty stadion treningowy Motoru Lublin przy ul. Kresowej. Również bliżej Śródmieścia przy Alejach Zygmuntońskich wybudowano obiekt sportowy, w tym również obiekty kubaturowe zadane, które obecnie są użytkowane jako stadion żużlowy Motoru Lublin. Następnie na przedłużeniu ul. Muzycznej, także w obrębie doliny Bystrzycy, wybudowano stadion piłkarski „Arena Lublin” wraz z miejscami parkingowymi. Zmiana miejscowego planu zagospodarowania przestrzennego umożliwi również realizację

drugiego etapu inwestycji Lubelskiej Akademii Futbolu.

GLOBUS BĘDZIE ZIELONY

Rozpoczęły się również konsultacje planistyczne projektu miejscowego planu zagospodarowania przestrzennego dla terenów przy ul. Kazimierza Wielkiego na LSM. Do okolicznych mieszkańców trafiły ulotki z nieprawdziwymi informacjami, jakoby miasto chciało zbudować Globus.

– Obszar ten jest częścią większego założenia urbanistycznego: Centrum Usługowo-Rekreacyjnego Zana-Filaretów kształtowanego w tym rejonie – tłumaczy prezydent Szymczyk. – Projektowane w sąsiedztwie ronda obiekty usługowe „domykają” jedynie przestrzen-

nie kompozycję centrum, natomiast tereny zielone rozlokowane w jednym z najpiękniejszych wąwozów Lublina mają stanowić przestrzeń rekreacyjno-wypoczynkową dla mieszkańców okolicznych osiedli. Uwzględniliśmy istotne interesy mieszkańców, wzmacniając funkcje rekreacyjno-wypoczynkowe oraz adaptując istniejące ogrody działkowe dla potrzeb lokalnej społeczności.

Opracowany projekt planu obejmuje obszar o powierzchni ok. 12,9 ha pomiędzy ulicami Kazimierza Wielkiego, Aleksandra Jaworowskiego, Tomasza Zana i Filaretów. Na terenach zieleni przeznaczonych na cele sportowo-rekreacyjne pod ośrodek dzielnicowy oraz istniejące ogródki dział-

kowe dokonano zwrotów nieruchomości, wywłaszczonych uprzednio pod realizację osiedli mieszkaniowych. – Plotki o planowanej zabudowie Globusa są nieprawdziwe – mówi mgr inż. arch. Mirosław Hagemeyer, Dyrektor Wydziału Planowania. – Jedynie porządkujemy teren planistycznie. Chrońmy przed zabudową ogródki działkowe, górkę narciarską oraz dawny tor łuczniczy.

W rejonie ul. Wallenroda jedyną istotną zmianą planu jest rozszerzenie zakresu dopuszczonej funkcji mieszkaniowej, Miejsce to niezagospodarowane „pole”. O taką zmianę wniosł właściciel terenu. Parkingi na potrzeby inwestycji zostaną zabezpieczone poza terenem zagospodarowania obecnego osiedla LSM – na terenie działki budowlanej związanej z inwestycją.

Centrum usługowe powstające na południe w rejonie ul. Zana zostało zaprojektowane już kilkadziesiąt lat temu przez czołowych lubelskich urbanistów, w tym architekta Romualda Dylewskiego, a miejsca planiści opracowując zmiany, kontynuują myśl urbanistyczną, dokonując tylko zmian niezbędnych dla realizacji inwestycji. Powstające w tym rejonie obiekty, m.in. przykładowo na południe od ul. Zana (w rejonie znajdującym się poza zakresem opracowania zmiany planu) budynek mieszkaniowy wielorodzinny tzw. „Metropolitan”, budowane są zgodnie z tymi planami.

Nowe inwestycje i miejsca pracy

Według szacunków w ostatnich latach w Lublinie powstało 16 tys. nowych miejsc pracy. To zasługa nakładów miasta na infrastrukturę oraz nowe inwestycje.

W latach 2010–2020 udało się przyciągnąć do Lublina prawie 80 podmiotów zewnętrznych, które zainwestowały tu swój kapitał. W rejestrze regon zarejestrowano zaś 44 000 nowych podmiotów gospodarki narodowej. Nakłady inwestycyjne w przedsiębiorstwach z sektora przemysłu w latach 2010–2020 wyniosły ponad 7 mld zł. Miasto Lublin w ciągu ostatnich 10 lat przeznaczyło na inwestycje infrastrukturalne prawie 5 mld zł, z czego blisko 60 proc. pochodziło z funduszy europejskich.

2,2 MLN NAKŁADÓW

Według szacunków Wydziału Strategii i Przedsiębiorczości w latach 2010–2020 powstało

ponad 16 000 nowych miejsc pracy. Dane dotyczą monitorowanych przedsiębiorstw z branż priorytetowych, towarzyszących oraz handlu i usług. W samej lubelskiej podstrefie ekonomicznej na Felinie zainwestowało 72 przedsiębiorców, ponosząc 2,2 mld nakładów inwestycyjnych oraz tworząc ponad 5600 miejsc pracy.

– Lublin w ostatnim czasie stał się jedną z najszybciej rozwijających się metropolii w kraju. Jest nowoczesnym, otwartym i rozpoznawalnym miastem, nie tylko w Polsce, ale również w Europie. Napływ nowych inwestorów oraz rozwój już obecnych spowodował przyspieszenie rozwoju gospodarczego Lublina, zmniejszenie stopy bezrobocia oraz wzrost konkurencyjności firm wraz z pojawiającą się otwartością na innowacje – mówi Krzysztof Żuk, Prezydent Miasta Lublin.

Najszybciej rozwija się branża IT/ICT oraz przemysł che-



PODSTREFA EKONOMICZNA NA FELINIE

W LUBELSKIEJ PODSTREFIE EKONOMICZNEJ NA FELINIE ZAINWESTOWAŁO 72 PRZEDSIĘBIORCÓW, TWORZĄC PONAD 5600 MIEJSC PRACY.

miczny, meblarski, lekki i metalowy. Na koniec 2019 r. w Lublinie było 3364 zarejestrowanych podmiotów z sektora kreatywnego, natomiast w całym Lubelskim Obszarze Metropolitalnym było to już blisko 4400 podmiotów. Największy udział procentowy

w sektorze ma podsektor gier i oprogramowania, a kolejnym jest działalność artystyczna oraz kulturalna. – Szacuje się, że na terenie LOM sektor kreatywny wzrasta średnio 8 proc. każdego roku, co przy wzroście 1,7 proc. dla wszystkich podmiotów jest bardzo dobrym wynikiem – mówi Artur Szymczyk, Zastępca Prezydenta Miasta Lublin ds. Inwestycji i Rozwoju.

BRANŻA KREATYWNA

Liczba nowych miejsc pracy w branży kreatywnej sukcesywnie wzrasta – ok. jeden procent co roku. W szeroko definiowanym sektorze kreatywnym pracuje w skali Lublina najprawdopodobniej 12–18 tys. osób, uwzględniając kilka tysięcy freelancerów. Jest to kilkanaście procent ogólnego zatrudnienia w naszym mieście. Wśród branży kreatywnej największą liczbę podmiotów stanowią firmy jednoosobowe oraz mikro i małe przedsiębiorstwa. Najwięcej nowych miejsc pracy powstaje w bran-

ży gier i oprogramowania. Wiąże się to ze szczególnie dużym wzrostem liczby firm IT w Lublinie i popytem na doświadczone programistów i informatyków.

Ubiegłoroczne spowolnienie gospodarcze wywołane pandemią koronawirusa sprawiło, że miasta na całym świecie stanęły przed nowymi wyzwaniem. – Pragmatyczne podejście do wspierania przedsiębiorczości, udane inwestycje doprowadziły do sytuacji, w której łatwiej jest w Lublinie utrzymać jej stabilny rozwój pomimo niesprzyjającej sytuacji zewnętrznej – dodaje Artur Szymczyk.

Dużym atutem gospodarki Lublina jest jej różnicowanie i oparcie na sektorach przemysłu i usług. Sektor przemysłowy to przede wszystkim przemysł spożywczy, medyczny, biotechnologiczny, motoryzacyjny i inżynierski. Te branże doskonale sobie radzą w obecnej sytuacji. W rezultacie poziom stopy bezrobocia wynosi obecnie 5,9 proc.



Festiwalowa wiosna i lato

Nadchodzące miesiące zapowiadają się w Lublinie niezwykle interesująco pod względem wydarzeń kulturalnych. Pojawią się dobrze znane festiwale i mniejsze wydarzenia.

Za nami już m.in. 9. edycja Festiwalu Wschody, czyli ogólnopolskiego festiwalu muzycznego związanego z piosenką artystyczną, poetycką i aktorską, oraz Festiwal Tradycji i Awangardy Muzycznej KODY organizowany przez Ośrodek Międzykulturowych Inicjatyw Twórczych „Rozdroża”. W weekend 21–23 maja odbyła się jubileuszowa, 10. już edycja wydarzenia Sezonu Lublin.

Czerwiec i jego pierwszy weekend nierozdzielnie łączy się z wydarzeniem, które na stałe wpisało się już w miejski kalendarz imprez. Niezastąpiona Noc Kultury odbędzie się w tym roku zgodnie z planem w noc przypadającą

z 5 na 6 czerwca. W przestrzeni miasta jak zwykle pojawi się wiele niesamowitych instalacji, inspirujących koncertów i wydarzeń.

Kolejna czerwcowa impreza to wydarzenie muzyczne Festiwal Dźwięki Słów, promujący muzykę jako nośnik ambitnego tekstu w wykonaniu wyjątkowych artystów. W drugiej połowie czerwca ulice miasta wypełnią się natomiast widowiskami z pogranicza teatru, muzyki i tańca. Wszystko to za sprawą Międzynarodowego Festiwalu Renesansu. W tym roku tematem przewodnim będzie MASKA-RADA.

Teatralne Przestrzenie Sztuki zagospodaruje natomiast w przestrzeni miasta w dniach 18–27 czerwca. W tym roku swoją gotowość potwierdziły już Teatr Stary, Teatr im. Juliusza Osterwy, Teatr im. H.Ch. Andersena, Teatr Muzyczny, ACKiM UMCS Chatka Żaka, czy teatry zrzeszone w Centrum Kultury.

KALENDARIUM WYDARZEŃ

- **NOC KULTURY**
4 czerwca – 21 lipca 2021,
Lublin – Stare Miasto,
udział bezpłatny
- **WSCHÓD KULTURY – INNE BRZMIENIA**
24–27 czerwca 2021,
Lublin – Błonia pod Zamkiem i Stare Miasto,
udział bezpłatny
- **CARNAVAL SZTUKMISTRZÓW I URBAN HIGHLINE FESTIVAL**
22–25 lipca 2021
Lublin – Stare Miasto, Śródmieście i Błonia pod Zamkiem, udział bezpłatny / wybrane wydarzenia biletowe
- **JARMARK JAGIELLOŃSKI**
20–22 sierpnia 2021,
Lublin – Stare Miasto, Błonia pod Zamkiem,
udział bezpłatny

W czerwcowym kalendarzu warto zaznaczyć datę kolejnego dużego lubelskiego festiwalu. Wschód Kultury – Inne Brzmienia Art'n'Music Festival od lat przyciąga nie tylko tłumy wielbicieli muzyki, ale także znakomitych artystów z Polski i ze świata. W programie znajdują się interesujące spotkania z artystami, wystawy i oczywiście koncerty.

Pod koniec miesiąca odbędą się także koncerty organizowane przez Centrum Kultury w Lublinie. W muszli koncertowej Ogrodu Saskiego (sezon zacznie się w maju i potrwa do września). Podczas koncertu „Lublin-Lublinowi” wystąpią Kaniorowcy (25–27 czerwca).

Niezwykle interesująco zapowiada się lipiec. Warsztaty Kultury pełną parą pracują nad tegorocznym Carnavalem Sztukmistrzów. Od 1 do 3 lipca odbędzie się NieKongres Animatorów Kultury, a 9–11 lipca to czas na Festiwal Wielokulturowy Lublin, czyli artystyczną prezentację mniejszości

narodowych, etnicznych, religijnych i wyznaniowych oraz kontakt z różnorodnością kultur i tradycji. 12–18 lipca to termin zarezerwowany na Lublin Jazz Festiwal, którego pierwsza edycja odbyła się w 2008 r. Jeśli chcecie poznać najwybitniejszych przedstawicieli współczesnej sceny jazzowej oraz młodych i zdolnych artystów, to koniecznie wybierzcie się na to wydarzenie.

Sierpień natomiast upłynie m.in. pod znakiem Jarmarku Jagiellońskiego oraz Festiwalu Kultury Żydowskiej – Lubliner Festiwal (od 2 do 8 sierpnia).

W miesiącach letnich (lipiec–sierpień) w swoich progach ponownie przywita was Centralny Plac Zabaw, a najmołdsi czekają już z pewnością na start sezonu w Rezerwacie Dziki Dzieci, który potrwa od czerwca do końca sierpnia.

 Dowiedz się więcej na stronie lublin.eu

FLESZ MIEJSKI

PIENIĄDZE NA WSPARCIE

W tym roku miasto Lublin przeznaczy blisko 13 mln zł na wsparcie mieszkańców Lublina z niepełnosprawnościami. Środki pozyskane z PFRON trafią do mieszkańców w formie indywidualnej pomocy oraz zostaną przeznaczone na realizację programu Aktywny Samorząd. Wykorzystane będą także do wsparcia organizacji pozarządowych, jak również projektów aktywizacji zawodowej Miejskiego Urzędu Pracy i działalności warsztatów terapii zajęciowej. – Jednym z głównych celów strategicznych Miasta Lublin jest zapewnienie mieszkańcom z niepełnosprawnościami dostępności do różnych sfer funkcjonowania w lokalnej społeczności zarówno w wymiarze społecznym, zawodowym, edukacyjnym, rekreacyjnym, jak i kulturalnym. Dzięki środkom pozyskanym z PFRON mamy możliwość szerszego realizowania działań na rzecz mieszkańców ze szczególnymi potrzebami – mówi Monika Lipińska, Zastępca Prezydenta Miasta Lublin ds. Społecznych. Wnioski o dofinansowania działań przyjmowane są w trybie ciągłym przez Miejski Ośrodek Pomocy Rodzinie w Lublinie.

REMONT ŚWIĘTOCHOWSKIEGO

Miasto ogłosiło przetarg na remont ul. Świętochowskiego na Abramowicach. Ulica zyska nową nawierzchnię i pobocza. Zostanie wyremontowana na odcinku od ul. Powojowej do ul. Makowej. Konstrukcja jezdni zostanie wzmocniona poprzez ułożenie bitumicznej warstwy ścieralnej wraz z warstwą wyrównawczą. Nowy asfalt pojawi się na fragmencie o długości ok. 550 m i szerokości 3 m. Po obu stronach ulicy powstaną pobocza z kruszywa. Projekt realizowany jest w ramach VII edycji Budżetu Obywatelskiego.

SZKOŁA PROMOCJI ZDROWIA

W lubelskich szkołach jest realizowany projekt w zakresie profilaktyki i promocji zdrowia psychicznego dla uczniów klas I szkół ponadpodstawowych. Projekt pod nazwą: „Szkoła promocji zdrowia psychicznego” realizowany jest przez Fundację Sempre a Frente do 10 grudnia 2022 r. Celem projektu jest popularyzowanie wiedzy z zakresu zdrowia psychicznego i jego uwarunkowań oraz kształtowanie umiejętności radzenia sobie w sytuacjach trudnych wśród uczniów klas I szkół ponadpodstawowych z terenu Lublina, rodziców (opiekunów) oraz nauczycieli. Prowadzone są warsztaty profilaktyczno-edukacyjne dla uczniów, wykłady dla nauczycieli oraz warsztaty i spotkania tematyczne dla rodziców, jak również grupy supervizyjno-szkoleniowe dla nauczycieli oraz konsultacje telefoniczne i mailowe dla ww. grup odbiorców.

Duże zainteresowanie Budżetem Obywatelskim

Ponad dwieście pomysłów wpłynęło do VIII edycji Budżetu Obywatelskiego w Lublinie. Do rozdysponowania miasto przeznaczyło 12,5 mln zł.

– Pomimo trudnego czasu dla mieszkańców związanego z epidemią oraz wywołanych nią ograniczeń w finansach miasta znacząco wzrosła liczba projektów złożonych w lubelskim Budżecie Obywatelskim – mówi Beata Stepaniuk-Kuśmierzak, Zastępca Prezydenta Miasta Lublin ds. Kultury, Sportu i Partycypacji.

Weryfikacja i ocena wniosków zostanie przeprowadzona przez zespół oceniający. Ten etap potrwa ok. 2 miesiące, a jego efektem będzie wyłonienie tych projektów, które zostaną poddane pod głosowanie. Autorzy będą mieli

siedem dni od daty opublikowania listy ocenionych projektów na złożenie formalnego odwołania od decyzji.

Tegoroczna edycja Budżetu Obywatelskiego rozpoczęła się na początku kwietnia. Regulamin pozwalał na składanie projektów dzielnicowych o wartości 350 tys. zł oraz ogólnomiejskich inwestycyjnych o wartości do 1 mln zł i nieinwestycyjnych, tzw. „miękkich”, do 200 tys. zł. Głosowanie na projekty odbędzie się jesienią. Udział w nim będą mogły wziąć osoby zameldowane na stałe w Lublinie oraz wpisane na listę osób uprawnionych do udziału w lubelskim Budżecie Obywatelskim.

Na projekty zgłoszone do VIII edycji Budżetu Obywatelskiego miasto przeznaczy 12,5 mln zł. W ubiegłym roku mieszkańcy Lublina złożyli 150 projektów.

Powstała Rada Rozwoju

Dziesięciu specjalistów w dziedzinie gospodarki zasiądzie w Radzie Innowacyjnego Rozwoju Społeczno-Gospodarczego Lublina.

Do pracy zostali zaproszeni przedstawiciele wszystkich szkół wyższych w Lublinie. Eksperti w zakresie rozwoju przedsiębiorczości, innowacyjności i akademickości. Miasto liczy na współpracę z całym lubelskim środowiskiem naukowym w celu pozyskiwania inwestorów, rozwoju klastrów branżowych, tworzenia nowych start-upów, umiędzynarodowienia lubelskich firm i uczelni oraz kreowania pozytywnego wizerunku Lublina jako optymalnego miejsca do prowadzenia działalności gospodarczej.

Rada Innowacyjnego Rozwoju Społeczno-Gospodar-

czego Lublina jest organem opiniodawczo-doradczym Prezydenta Miasta Lublin do konsultowania spraw związanych z rozwojem społeczno-gospodarczym. Członkowie pełnią swoje funkcje społecznie, nie pobierając wynagrodzenia.

W skład Rady wchodzi:

- **dr hab. Zbigniew Pastuszek**, prof. UMCS, Prorektor ds. rozwoju i współpracy z gospodarką – Uniwersytet Marii Curie-Skłodowskiej w Lublinie;
- **dr Maria Mazur**, Prorektor ds. ogólnych – Wyższa Szkoła Przedsiębiorczości i Administracji w Lublinie;
- **dr hab. inż. Bartosz Sołowiej**, prof. UP, Prorektor ds. nauki i współpracy z zagranicą – Uniwersytet Przyrodniczy w Lublinie;
- **dr Sylwester Bogacki**, prof. WSEI, Dziekan Wydziału Administracji i Nauk Społecznych – Wyższa Szkoła

Ekonomii i Innowacji w Lublinie;

- **Małgorzata Baran-Sanocka**, Dyrektor Administracyjny – Katolicki Uniwersytet Lubelski Jana Pawła II, Pełnomocnik Rektora KUL ds. Współpracy z Urzędem Miasta Lublin i Urzędem Marszałkowskim Województwa Lubelskiego;
- **prof. dr hab. n. med. Robert Rejdak**, Prorektor ds. umiędzynarodowienia i cyfryzacji – Uniwersytet Medyczny w Lublinie;
- **prof. dr hab. inż. Anna Halicka** – Politechnika Lubelska;
- **Henryk Stefanek**, Prezydent i Kanclerz – Wyższa Szkoła Społeczno-Przyrodnicza im. Wincentego Pola w Lublinie;
- **dr Maria Bernat**, prof. WSNS – Wyższa Szkoła Nauk Społecznych z siedzibą w Lublinie;
- **dr Mariusz Sagan**, Dyrektor Wydziału Strategii i Przedsiębiorczości – Urząd Miasta Lublin.

Milionowe wsparcie dla klubów

SPORT | DZIĘKI DOTACJOM I STYPENDIOM SPORTOWCY MOGĄ WALCZYĆ O NAJLEPSZE WYNIKI

Na wsparcie klubów sportowych Miasto Lublin przeznacza rocznie miliony złotych, tylko w ubiegłym roku na ten cel trafiło ponad 42 mln zł. W ostatniej dekadzie kwota ta zwiększyła się niemal dwukrotnie. Dzięki tej pomocy sportowcy z Lublina mogą walczyć o jak najlepsze wyniki.

Na największe wsparcie mogli liczyć żużlowcy i piłkarze Motoru Lublin. Cztery miliony złotych trafiły na promocję miasta podczas rozgrywek Ekstraligi żużlowej, zaś 810 000 zł na zapewnienie dostępu do obiektów sportowych. Piłkarze Motoru Lublin na udział w rozgrywkach ligowych i dostępie do infrastruktury sportowej otrzymali 5,1 mln zł.

LEKKOATLETYCZNY AZS

Prawie 3 mln zł trafiło do AZS UMCS Lublin. Jest to klub wielosekcyjny, zaś wsparcie objęło lekkoatletów, pływaków, koszykarki, piłkarzy ręcznych, siatkarki oraz biegi na orientację.

W ubiegłym roku lekkoatleci AZS UMCS zdobyli tytuł Drużynowego Mistrza Polski, a część zawodników reprezentuje klasę mistrzowską i wybiera się na tegoroczne Igrzyska Olimpijskie. W 2020 r. AZS UMCS został sklasyfikowany na 6. miejscu w ogólnopolskim Rankingu Sportu Młodzieżowego (3590 klubów punktujących z całej Polski). Zestawienie to uwzględnia wyniki z głównych imprez dla 4 grup wiekowych: młodzik, junior młodszy, junior, młodzieżowiec.



// LUK POLITECHNIKA AWANSOWAŁA DO EKSTRAKLASY



WYBRANE DOTACJE PRZEKAZANE W 2020 ROKU

Nazwa podmiotu	Kwota
Akademicki Związek Sportowy Klub Uczelniany UMCS	2 985 269,32
Miejski Klub Sportowy Start SA	2 352 639,75
Motor Lublin SA	1 323 469,80
Klub Środowiskowy Akademickiego Związku Sportowego Lublin	986 000,00
Lubelski Klub Przyjaciół Siatkówki	799 237,58
Akademia Piłkarska Motor Lublin	352 621,80
Organizacja Środowiskowa Akademickiego Związku Sportowego Województwa Lubelskiego	314 228,05
Klub Sportowy Budowlani	268 099,33
Klub Sportowy Lublinianka sp. z o.o.	259 455,80
Uczniowski Klub Sportowy Widok SP 51	175 026,10
Lubelska Unia Sportu	156 267,69
Integracyjne Centrum Sportu i Rehabilitacji Start	142 696,92
Lubelski Klub Futbolu Amerykańskiego Tytani Lublin	136 630,50
Towarzystwo Piłki Siatkowej w Lublinie	123 050,82
Fundacja Absolwentów UMCS	119 500,00
Miejski Klub Sportowy Sygnał Lublin	117 496,40
Lubelska Fundacja Sportów Zimowych	102 000,00
Stowarzyszenie Kibiców Motoru Lublin Motorowcy	100 000,00
Lubelski Związek Piłki Nożnej	88 020,00
Miejskie Towarzystwo Pływackie Lublinianka	79 838,76

Miasto w bardzo istotny sposób wspiera też m.in. koszykarzy MKS Start Lublin oraz siatkarzy LUK Politechnika Lubelska (Lubelski Klub Przyjaciół Siatkówki), którzy na początku maja w znakomitym stylu awansowali do siatkarskiej ekstraklasy.

– Środki na kluby sportowe są tak rozdysponowane, aby w optymalny sposób wzmocnić te dyscypliny sportu, w których nasi zawodnicy osiągnęli wysoki poziom sportowy oraz zapewnić możliwość uprawiania sportu wszystkim zainteresowanym mieszkańcom Lublina – mówi Beata Stepaniuk-Kuśmierzak, Zastępca Prezydenta Miasta Lublin ds. Kultury, Sportu i Partycypacji.

Informacje na temat wsparcia miasta dla klubów sportowych znajdują się na stronie sport.lublin.eu oraz Biuletynie Informacji Publicznej.

NOWOCZESNE OBIEKTY

– Lublin stara się inwestować w kluby sportowe, które nie tylko dostarczają mieszkańcom rozrywki, a młodym ludziom perspektyw, ale także pozwalają zaistnieć na sportowej mapie Polski. Sport jako dziedzina życia, wydaje się idealnym sposobem dostarczania pozytywnych emocji mieszkańcom miasta – podkreśla Beata Stepaniuk-Kuśmierzak.

I dodaje, że inwestycje w sport to także nowoczesne obiekty sportowe, w których na co dzień trenują sportowcy, zarówno profesjonaliści, jak i amatorzy: – Finansowanie działalności podmiotów związanych ze sportem to również promocja wśród mieszkańców zdrowego trybu życia. Ważne w tym aspekcie są sportowe projekty w Budże-

cie Obywatelskim, które cieszą się niezmienną popularnością. Środki zainwestowane w sport i infrastrukturę wpływają pozytywnie na wizerunek Lublina.

W ostatnim dziesięcioleciu dzięki wsparciu miasta lubelskie drużyny sięgają po sportowe laury. Od jesieni 2021 r. w najwyższych klasach rozgrywkowych będziemy kibicować piłkarzom ręcznym MKS Lublin, koszykarzom Startu Lublin, koszykarzom AZS UMCS, rugbyistom KS Budowlani, siatkarkom LKPS.

SKUTECZNA PROMOCJA

Kluby sportowe mają możliwość bezpłatnego korzystania z miejskich obiektów sportowych oraz pomieszczeń i urzędzeń biurowych z dostępem do mediów w Lubelskim Centrum Organizacji Sportowych. Od wielu lat miasto wspiera również zdolnych sportowców, którzy reprezentują Lublin. Stypendium umożliwia realizację programu szkolenia sportowego w dyscyplinach indywidualnych objętych programem igrzysk olimpijskich, paraolimpijskich, czy mających znaczenie dla miasta, jak np. motocross, wspinaczka sportowa, taekwon-do ITF, karate kyokushin, karate tradycyjne. Co roku stypendia dostaje 25 sportowców.

Wsparcie i działalność klubów sportowych może być bardzo skuteczną formą promocji Lublina, zwłaszcza w przypadku osiągania przez nie sukcesów na arenie krajowej czy międzynarodowej. Może wpłynąć na wzrost zainteresowania miastem, a co za tym idzie, na zwiększenie liczby turystów czy firm chcących zainwestować w Lublinie.

NAJWAŻNIEJSZE OSIĄGNIĘCIA LUBELSKICH SPORTOWCÓW:

- 2016** – zespół koszykarek Pszczółka Polski Cukier AZS UMCS Lublin zdobył Puchar Polski
- 2017** – Malwina Kopron zdobyła brązowy medal podczas Mistrzostw Świata w lekkoatletyce
- 2017** – Paulina Guba zdobyła brązowy medal podczas Uniwersjady
- 2018** – lekkoatleci KU AZS UMCS w Lublinie zdobyli tytuł Drużynowego Mistrza Polski
- 2018** – Paulina Guba zdobyła złoty medal podczas Mistrzostw Europy w lekkoatletyce
- 2018** – pływacy KU AZS UMCS zdobyli tytuł Drużynowego Mistrza Polski Młodzieżowców
- 2018** – pływacy Konrad Czerniak i Jan Świątkowski zdobyli brązowy medal w sztafecie 4 x 100 m stylem dowolnym podczas Mistrzostw Europy w pływaniu
- 2019** – pływacy KU AZS UMCS zdobyli tytuł Drużynowego Mistrza Polski Młodzieżowców
- 2020** – zespół koszykarek Pszczółka Polski Cukier AZS UMCS Lublin zajął 4. miejsce w tabeli Energa Basket Liga
- 2020** – lekkoatleci KU AZS UMCS w Lublinie zdobyli tytuł Drużynowego Mistrza Polski
- 2021** – w odbywających się ostatnio w Lublinie Głównych Mistrzostwach Polski Seniorów i Młodzieżowców pływacy KU AZS UMCS wygrali klasyfikację punktową, zdobywając 13 medali (2 złote, 5 srebrnych, 6 brązowych).
- 2021** – awans siatkarki LUK Politechnika do Polskiej Ligi Siatkówki

FLESH MIEJSKI

NAGRODA ZA TURYSTYKĘ

Akcja #CityWillWait, w której uczestniczyło miasto Lublin, otrzymała nagrodę Bessie Awards w kategorii „Współpraca roku”. #CityWillWait była największą akcją w historii krajowego marketingu turystycznego, której celem było podtrzymanie zainteresowania turystyką miejską w okresie pierwszego, najgłębszego lockdownu spowodowanego pandemią Covid-19 oraz wsparcie lokalnej branży turystycznej. Wzięło w niej udział 13 miast, w tym Lublin. – Pokazaliśmy, że zgodne działania dużych miast w ramach jednego celu mogą przynieść niespodziewanie dobre efekty – mówi Beata Stepaniuk-Kuśmierzak, Zastępca Prezydenta Miasta Lublin ds. Kultury, Sportu i Partycypacji.

Dowiedz się więcej na stronie lublin.eu

Dzieci pływały pod okiem Otylii

Ponad ośmiuset zawodników wzięło udział w zawodach z cyklu Otylia Swim Cup, które odbyły się w Lublinie. To jedne z największych zawodów pływackich dla dzieci i młodzieży w Polsce.

W dwudniowych zmaganiach uczestniczyli reprezentanci ponad sześćdziesięciu klubów pływackich z całego kraju. – Jestem szczęśliwa, że możemy dać im motywację do działania. Dzieci podkreślają, że tęsknią za zawodami i oceniają pozytywnie naszą organizację, a to jest dla mnie duże wyróżnienie. Nikt nie wyjeżdża z niczym, najlepsi otrzymali puchary i piękne medale, wszyscy dostali pakiety startowe. Zawodnicy bardzo ambitnie startowali, pa-



// OTYLIA JĘDRZEJCZAK I NAGRODZENI UCZESTNICY ZAWODÓW

dały rekordy życiowe, padały naprawdę dobre wyniki – mówi Otylia Jędrzejczak.

Zawodnicy przyjechali nawet z tak odległych miejsc w Polsce, jak Szczecin, Gdańsk czy Toruń. Byli również goście z Ukrainy. – To pokazuje, że te

zawody są potrzebne i że dają dzieciom radość. A to jest nasze fundacyjne zadanie, czyli zachęcać do sportu właśnie przez tę radość. To świetnie, że w tym okresie pandemicznym zrobiliśmy takie zawody, w których dzieci mogły startować i wspa-

niale się bawić – dodaje Jędrzejczak.

Tradycją na zawodach organizowanych przez Fundację Otylii Jędrzejczak jest też obecność innych gwiazd sportu. W Lublinie z młodymi zawodnikami spotkali się m.in. mistrzyni świata

w żeglarskiej Irmina Mrózek-Gliszczyńska i znany pływak Konrad Czerniak. – Każdy start jest czymś niezapomnianym. Dzięki temu jest dodatkowa energia do treningów – mówi Czerniak, wspominając swoje starty w dzieciństwie na podobnych imprezach.

W zawodach brali udział zawodnicy w wieku od 8 do 15 lat, zrzeszeni w klubach Polskiego Związku Pływackiego.

– Dopiero w sobotę rano dowiedziałam się, że na tych zawodach będzie Otylia. Marzę, by kiedyś pojechać na igrzyska i wygrać tak jak Otylia Jędrzejczak – mówi jedenastoletnia Oliwia z AZS UMCS Lublin.

Startujący zawodnicy wyjeżdżali z Lublina zadowoleni. Zawody były pierwszymi w tegorocznej edycji Otylia Swim Cup. Kolejne odbędą się pod koniec maja w Toruniu.