



## MISTRZ ŚWIATA W MOTORZE!

Bartosz Zmarzlik, mistrz świata na żużlu, od nowego sezonu 2023 będzie jeździł w barwach Motoru Lublin. **/str. 8**

### METAMORFOZA SKWERU

Niezagospodarowana przestrzeń obok MDK „Pod Akacją” przy ul. Grodzkiej zmienia się w kameralne miejsce odpoczynku i kontaktu z naturą. **/str. 2**

### JEST PROJEKT BUDŻETU NA 2023 R.

Miasto chce w przyszłym roku skończyć budowę Dworca Metropolitalnego oraz rozpocząć prace przy przedłużeniu ul. Lubelskiego Lipca '80. **/str. 4**

### WSPARCIE DLA SENIORÓW

Od początku grudnia rozpocznie działanie Środowiskowe Centrum Seniorów przy ul. Śliwińskiego 5 dla mieszkańców Lublina powyżej 60. roku życia. **/str. 7**

## INWESTYCJE | MAMY PROJEKT NOWEGO STADIONU



# HALA W ZIELENI



więcej  
na str.  
**5**

**Gotowy jest projekt nowego wielofunkcyjnego obiektu sportowo-rekreacyjnego z funkcją stadionu żużlowego. Do 15 grudnia mieszkańcy mogą ocenić projekt.**

Konsultacje społeczne dotyczą nie tylko samego obiektu, ale także zagospodarowania terenów zielonych, rekreacyjnych i nadrzecznych, a także koncepcji obiektów: ich lokalizacji, funkcji, czy układu infrastruktury oraz zieleni. Opinie przekazane będą projektantom, którzy sprawdzą możliwość ich uwzględnienia na dalszym etapie prac.

– Rozpoczynamy konsultacje nowego obiektu sportowo-rekreacyjnego, który umożliwi miastu organizację zawodów wielu dyscyplin sportowych na najwyższym, międzynarodowym poziomie. Lublin zyska szansę nie tylko regularnego goszczenia żużlowego Grand Prix, ale także siatkarskiej Ligi Narodów, czy turniejów o mistrzostwa kontynentu – mówi Krzysztof Żuk, Prezydent Miasta Lublin.

Nowa hala będzie atrakcyjnym miejscem także dla wydarzeń kulturalnych, przede wszystkim dużych koncertów muzycznych najpopularniejszych wykonawców.

Projektowany w obiekcie tor żużlowy będzie miał 343 metrów długość, a jego wyposażenie ma spełnić wymogi zawarte w regulaminach Międzynarodowej Federacji Motocyklowej (FIM) i Polskiego Związku Motorowego. Wnętrze toru ma być wolne i dedykowane pozostałym wydarzeniom sportowym oraz kulturalnym.

Całoroczna hala pomieści 18,5 tys. widzów, spełni wymogi krajowych i międzynarodowych federacji m.in. żużla, lekkoatletyki i gier zespołowych, w tym piłki ręcznej, siatkówki czy koszykówki. W ramach inwestycji, jako komponent rewitalizacji doliny rzeki Bystrzycy, powstanie również przestrzeń parkowo-rekreacyjna dla mieszkańców wraz z przystanią kajakową i nowymi kładkami nad rzeką.



## Miasto przygotowało się na zimę

**Miejskie służby przygotowały się na zimę. Od połowy listopada Gmina prowadzi również zleconą przez rząd dystrybucję węgla kamiennego.**

Sprzedż węgla realizowana będzie w wybranych składach węglowych na terenie Lublina, z którymi Miasto podpisze umowy. Aby móc skorzy-

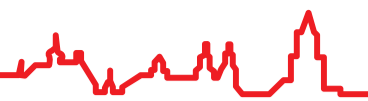
stać z zakupu preferencyjnego należy złożyć odpowiedni wniosek i poczekać na jego pozytywne rozpatrzenie. Wzór dostępny jest na stronie lublin.eu. Termin składania mija 15 kwietnia 2023 r. Szacuje się, że w Lublinie jest około 8 tys. uprawnionych do zakupu węgla na preferencyjnych warunkach.

Miasto przygotowało się już na zimowe warunki. Za nami już pierwsze

obfite opady śniegu. Na ulice wyjechał odpowiedni sprzęt, posypana sół drogową oraz piasek. Zimowym utrzymaniem objęte są zarówno drogi, jak i inne tereny miejskie np. chodniki, parkingi i schody. Za ulice odpowiada Zarząd Dróg i Mostów, a za obszary, które nie są drogami – Wydział Zieleni i Gospodarki Komunalnej. Tereny nie będące w stałym utrzymaniu są monitorowane i od-

śnieżane w zależności od potrzeb, czy też po otrzymanym zgłoszeniu. Odśnieżanie interwencyjne jest realizowane po wcześniejszym udrożnieniu ulic i terenów objętych stałym utrzymaniem. W akcję włączone jest także MPK Lublin, które odpowiada za odśnieżanie przystanków komunikacji miejskiej znajdujących się w granicach miasta.

**Więcej na str. 3**



## NAJTRUDNIEJSZY BUDŻET W HISTORII

**P**racujemy nad najtrudniejszym budżetem miasta w historii samorządu. Musimy pogodzić wyższe koszty spowodowane rosnącą inflacją, cenami energii i płacy minimalnej z mniejszymi dochodami, które są efektem m.in. zmian w systemie podatkowym czy niedoszacowanej subwencji oświatowej. W 2023 roku budżet miasta straci blisko 595 mln zł, a dochody Lublina powrócą do poziomu z 2018 roku.

Działania rządu i sytuacja gospodarstwa powodują, że wszystkie duże miasta i samorządy planują budżety, traktując je jako sytuację przejściową, budżety przetrwania. W mieście nie ma przecież możliwości zastosowania prostego mechanizmu – mniej dochodów to mniej wydatków. Nie możemy i nie będziemy rezygnować z dobrze funkcjonującej komunikacji zbiorowej, czy finansowania oświaty. A przecież i tak dokładamy do subwencji coraz więcej własnych środków, choć to zadanie rządu. Nie pamiętam w historii polskiego samorządu tak dramatycznej sytuacji. Dzisiaj miasta są wystawione na próbę budowania takiego modelu finansowania zadań bieżących i inwestycji, który ma być oparty w coraz większym stopniu na zwiększeniu zadłużenia. Do 2024 roku zapewne przetrwamy, ale jeśli nie wypracujemy nowej ustawy o dochodach jednostek samorządu terytorialnego, to kolejne budżety będą trudne do zbilansowania.

Nie możemy udawać, że tego problemu nie ma. Transfery z budżetu państwa, w tym subwencje i dotacje, są niewystarczające. A my chcemy dalej rozwijać miasto w szybkim tempie i mimo konieczności szukania oszczędności, utrzymać jakość usług dla mieszkańców na dotychczasowym poziomie.

■ dr Krzysztof Żuk, Prezydent Miasta Lublin

## NAJBARDZIEJ BEZGOTÓWKOWI

Lublin znalazł się na 3. miejscu rankingi najbardziej bezgotówkowych miast w Polsce. Wyrzadzają nas tylko Wrocław i Gliwice, a za nami znalazły się m.in. Kraków, Gdańsk i Warszawa.

Na wynik składa się ocena w 10 kategoriach. Aż 5 z nich dotyczyło płatności w komunikacji miejskiej. Kolejne 3 kategorie obejmują zagadnienia związane z wygodną infrastrukturą do opłatowania parkowania w miejskich strefach płatnego postoju. Następnym kryterium oceny była dostępność bezgotówkowych płatności w urzędach miasta oraz zależnych od miasta ośrodkach kultury i sportu. W ostatniej kategorii punkty zostały przyznane za to, jak ideę smart city miasta zamierzają wdrażać w najbliższym czasie.



## SZANOWNI CZYTELNICY

Uprzejmie informujemy, że obecne oraz kolejne wydania Informatora Lublin.eu dostarczane będą bezpłatnie nie tylko do wszystkich adresów w mieście, ale również będzie je można znaleźć w ratuszu (pl. Łokietka), Biurach Obsługi Mieszkańców: ul. Wieniawska 14, ul. Filaretów 44, ul. Kleeberga 12a, ul. Szaserów 13-15, ul. Wolska 11 i w Centrum Inspiracji Turystycznej (ul. Jezuicka 1-3).

## lublin.eu

Informator miejski | WYDAWCA: Urząd Miasta Lublin, 20-109 Lublin, pl. Króla Władysława Łokietka 1  
 REDAKCJA: Kancelaria Prezidenta Miasta Lublin | email: informator@lublin.eu | tel. 81 466 19 16  
 NAKŁAD: 150 000 egzemplarzy | DRUK: Polska Press Grupa. Oddział Poligrafia, Drukarnia w Sosnowcu

# Metamorfoza skweru przy ulicy Grodzkiej

### ZIELEŃ MIEJSKA | METAMORFOZA SKWERU PRZY MŁODZIEŻOWYM DOMU KULTURY „POD AKACJĄ” NA STARYM MIEŚCIE

Niezagospodarowana przestrzeń obok MDK „Pod Akacją” przy ul. Grodzkiej zmieniła się w kameralne miejsce odpoczynku i kontaktu z naturą.



/// SKWER OBOK MDK „POD AKACJĄ”

Okolice placu Po Farze to charakterystyczny, wyjątkowy i chętnie odwiedzany punkt na Starym Mieście, z którego rozciąga się widok na Zamek Lubelski oraz panorama wschodnich dzielnic miasta. W ramach Zielonego Budżetu Miasto przygotowało nowy projekt zagospodarowania fragmentu terenu od strony ul. Grodzkiej, który miał przede wszystkim poprawić walory wizualne i funkcjonalne otwartego, ogólnodostępnego skweru.

– Teren znajdujący się w bliskim sąsiedztwie placu Po Farze i Zaułka Panaasa jest wyjątkowy w krajobrazie Lublina. Już w tej chwili widać zmiany, jednak na pełny efekt prac musimy poczekać do wiosny, kiedy trawnik się zazieleni i zakwitną hortensje oraz bylinowe rabaty. Dzięki małej architekturze, pode-

stom z drewna egzotycznego oraz ławeczkom, miejsce to stało się bardziej funkcjonalne – mówi Hanna Pawlikowska, Miejski Architekt Zieleni.

Na terenie skweru urządzono dwa podesty z drewna egzotycznego o długości 11 i 15 m, pełniące funkcję utwardzonych chodników. Będzie je można wykorzystywać rów-

TEREN ZNAJDUJĄCY SIĘ W BLISKIM SĄSIEDZTWIE PLACU PO FARZE I ZAUŁKA PANASA JEST WYJĄTKOWY W KRAJOBRAZIE LUBLINA. JUŻ W TEJ CHWILI WIDAC ZMIANY, JEDNAK NA PEŁNY EFEKT PRAC MUSIMY POCZEKAĆ DO WIOSNY, KIEDY TRAWNIK SIĘ ZAZIELENI

ieżówki, czosnki, szalwii i trawy ozdobne. Podobne kompozycje znalazły się w dużych drewnianych donicach na podeście. Na ścianie kamienicy zawisły dwa stylizowane kinkiety oraz kamera miejskiego monitoringu. Przy okazji został odnowiony napis z wierszem Herberta na schodach w Zaułku Panaasa. Koszt przebudowy skweru przy ul. Grodzkiej to 120 tys. zł.

Cały czas trwają prace nad kolejnym skwerami, m.in. przy Alejach Racławickich, ul. Ułanów i ul. Królowej Bony oraz przy ul. Misjonarskiej.

## PREMIERA | SCENY DO FILMU „POKOJÓWKA” BYŁY KRĘCONE W LUBLINIE



Na ekrany wchodzi film „Pokojuwka”. Obraz otrzymał wsparcie finansowe Miasta, a kręcony był między innymi na Majdanku i na ul. Wronskiej.

Reżyserem filmu jest Rafał Bryll. Obraz opowiada historię Ewy Waleckiej, więźniarki obozu koncentracyjnego na Majdanku, a potem Ravensbrück. W czasie pobytu na Majdanku młodziczka Ewa pracowała przez pewien czas jako pokojówka w domu komendanta obozu. Doświadczyla tam zyciowości i przyjaźni ze strony jego żony. W przetrwaniu piekła obozu koncentracyjnego pomogło Ewie także uczucie, jakie rozwijało się między nią i Polakiem będącym więźniem obozu.

– Obraz skupia się na wydarzeniach sprzed lat, jednak jego przekaz jest aktualny i ważny dziś jako świadectwo okrucieństwa wojny. Niesie też pozytywne przesłanie budowane w oparciu



/// PLAN FILMOWY NA LUBELSKIM MAJDANKU

o wiarę w dobro i ludzi – mówi Beata Stepaniuk-Kuśmierzak, Zastępca Prezydenta Miasta Lublin ds. Kultury, Sportu i Partycypacji. – Obraz jest interesujący również z uwagi na swoją budowę – opowieść tworzy współczesna narracja syna bohaterki, drugą warstwę stanowią jej dokumentalne wypowiedzi,

a wszystko uzupełniają elementy animacyjne.

Poruszająca, pełna zwrotów akcji historia otrzymała dofinansowanie ze strony Lubelskiego Funduszu Filmowego w wysokości 30 tys. zł. Producentem filmu jest Fundacja Instytut Grzegorza Królikiewicza.



/// LUBELSKIE ILUMINACJE Z LOTU PTAKA



/// SPRZĘT W GOTOWOŚCI



/// W LUBLINIE JUŻ SYPNĘŁO ŚNIEGIEM

# Miasto gotowe na zimę

### KOMUNIKACJA | TONY PIASKU I SOLI ORAZ KILKADZIESIĄT PŁUGÓW I PIASKAREK PRZYGOTOWANE NA OPADY ŚNIEGU

Miejskie służby przygotowały się na zimę. W gotowości są m.in. 53 solarki i 4 tys. ton soli drogowej.

Zimowym utrzymaniem objęte są zarówno drogi, jak i inne tereny miejskie, np. chodniki, parkingi i schody. Za ulice odpowiada Zarząd Dróg i Mostów, a za obszary, które nie są drogami – Wydział Zieleni i Gospodarki Komunalnej.

– Naszym celem jest zachowanie zimą drożności lubelskich ulic i chodników, co przekłada się na bezpieczeństwo mieszkańców i funkcjonowanie miasta. Priorytetem jest dla nas sprawne działanie, a tym samym eliminowanie zagrożeń związanych z wystąpieniem niebezpiecznych zjawisk pogodowych. Wszystkie służby są przygotowane do tegorocznej akcji – mówi Artur Szymczyk, Zastępca Prezydenta Miasta Lublin ds. Inwestycji i Rozwoju.

#### 685 KM DRÓG

Miasto podzielone jest na 7 rejonów zimowego utrzymania.

ZDiM odpowiada za odśnieżanie łącznie około 685 km dróg. Obowiązują trzy standardy. Pierwszym objętych jest ponad 219 km ulic, drugim – ok. 105 km, zaś trzecim – blisko 152 km ulic. Stałym zimowym odśnieżaniem objęta jest również powierzchnia ponad 507 tys. metrów kwadratowych chodników, parkingów, schodów, kładek, skrzyżowań i dojazdów do przejazdów dla pieszych. Za każdy z rejonów odpowiada firma wyłoniona w przetargu.

Tereny niebędące w stałym utrzymaniu są monitorowane i odśnieżane w zależności od potrzeb, czy też po otrzymanym zgłoszeniu. Odśnieżanie interwencyjne jest realizowane po wcześniejszym udzieleniu ulic i terenów objętych stałym utrzymaniem.

#### CODZIENNE PROGNOZY

W akcję zimowego utrzymania miasta włączone jest także MPK Lublin, które odpowiada za odśnieżanie przystanków komunikacji miejskiej znajdujących się w granicach miasta. Udział w akcji biorą

#### WAŻNE TELEFONY

W sprawach zimowego utrzymania miasta zgłoszenia przyjmowane są pod następującymi numerami telefonów:

- DROCI** tel. 81 466 57 89, w godz. 6.00–21.00 (od poniedziałku do piątku), w godz. 7.30–21.00 (sobota, niedziela i dni świąteczne)

- TERENY POZA PASEM DROGOWYM** tel. 81 466 31 32, w godz. 7.30–15.30 (od poniedziałku do piątku)

- MIEJSCA PARKINGOWE** tel. 81 503 21 38, w godz. 8.00–18.30 (od poniedziałku do piątku)

W pozostałych dniach i godzinach należy dzwonić pod numer 986 (Straż Miejska)

również funkcjonariusze Straży Miejskiej, którzy kontrolują stan infrastruktury. W związku z obowiązkiem odśnieżania kontrolowani są także prywatni zarządcy nieruchomości. W ramach „Akcji Zima” stała analizę sytuacji, szczególnie w zakresie transportu, utrzymania dróg, a także warunków atmosferycznych, prowadzi Miejskie Centrum Zarządzania Kryzysowego. Wykorzystywane są do tego również systemy monitoringu wizyjnego, sieć stacji pogodowych oraz programy analityczne. Miasto ma również podpisaną umowę na świadczenie usługi indywidualnej osłony meteorologicznej, obejmującą m.in. codzienne prognozy, ostrzeżenia i analizy meteorologiczne oraz stały całodobowy kontakt z dyżurnym meteorologiem.

Bezpośredni wpływ na koszty zimowego utrzymania miasta będą miały warunki atmosferyczne. W ubiegłym sezonie na akcję zimowego utrzymania dróg i pozostałych terenów przeznaczono ponad 5 mln zł.

# W Lublinie ruszyła dystrybucja węgla kamiennego

Miasto przystąpiło do zleceń przez rząd dystrybucji węgla kamiennego. Mieszkańcy Lublina mogą składać wnioski o zakup preferencyjny paliwa za cenę nie wyższą niż 2 tys. zł brutto za tonę.

Węgiel po preferencyjnej cenie kupić mogą osoby fizyczne w gospodarstwie domowym, których wniosek o dodatek deglony został pozytywnie rozpatrzone lub które spełniają warunki do otrzymania tego dodatku. Ich głównym źródłem ogrzewania ma być urządzenie na paliwo stałe (kocioł), kominek, kocha, ogrzewacz powietrza,

kuchnia węglowa lub piec kaflowy) wpisane lub zgłoszone do centralnej ewidencji emisyjności budynków. Cena tony węgla nie może być wyższa niż 2 tys. zł brutto. Jedno gospodarstwo domowe może kupić w cenie pre-

ferencyjnej maksymalnie 3 tony surowca, w tym 1,5 tony do końca tego roku.

– Mając na względzie przede wszystkim podstawową potrzebę mieszkańców, jaką jest ogrzanie swoich domów, mimo

krótkiego terminu realizacji, przystępujemy do procesu dystrybucji węgla – mówi Andrzej Wojewódzki, Sekretarz Miasta Lublin. – Zdecydowaliśmy się na partnerstwo z przedsiębiorcami posiadającymi odpowiednie

## Nowa Rada Młodzieżowa

Odbyła się już pierwsza sesja Młodzieżowej Rady Miasta Lublin XVII kadencji. Na Przewodniczącą młodzież ponownie wybrała Kamila Koniecznego, który sprawował tę funkcję w minionej kadencji.

Wcześniej, aby móc przystąpić do wykonywania mandatu, 34 przedstawiciele szkół złożyli uroczyste ślubowanie. Nowo zaprzysiężeni radni w głosowaniu tajnym wybrali Prezydium Rady. Poza przewodniczącym członkami prezydium zostali: Inga Sobólska, Jan Woźniak (wiceprzewodniczący), Barbara Kulfan (skarbnik), Filip Niedzielski (sekretarz). Rzecznikiem Młodej

dzieżowej Rady Miasta Lublin został Tomasz Kieliszek, Rzecznikiem Praw Ucznia przy Młodzieżowej Radzie Miasta Lublin Katarzyna Dobrzańska, a Rzecznikiem ds. Równości przy Młodzieżowej Radzie Miasta Lublin Inga Sobólska.

Radni podjęli pierwsze uchwały, ustalili m.in. skład komisji, w których będą pracować, zdecydowali o objęciu patronatem kilku imprez planowanych w Lublinie oraz podjęli uchwałę o organizacji przez Młodzieżową Radę Miasta Lublin Charytatywnego Turnieju Futbola.

Uroczyste posiedzenie otworzył i prowadził, do czasu wyboru Przewodniczącego Młodzieżowej Rady Miasta Lublin XVII kadencji, Jarosław Pakula – Przewodniczący Rady Miasta Lublin.



/// GRUPOWE ZDJĘCIE MŁODYCH RADNYCH

## Licencje do odnowienia

Tylko do końca roku przesyłający świadczą usługi przewożą osobom taksówką mają czas na wymianę licencji udzielonych przed 1 stycznia 2020 roku.

Po 31 grudnia br. dokumenty tracą ważność: – Prosimy o nieodkładanie wizyty w urzędzie na ostatnie tygodnie roku. Zapewni to sprawną obsługę wniosków – mówi Andrzej Wojewódzki, Sekretarz Miasta Lublin.

Konieczność wymiany licencji wynika ze zmiany przepisów ustawowych. Nowe

regulacje zniosły obowiązek posiadania licencji na każdy samochód, którym świadczono są usługi przewożą osobom. Zamiast tego, przedsiębiorcy wydawany jest jeden dokument, od którego sporządzane są wypisy w liczbie nie większej niż ilość pojazdów określona w złożonym przez niego wniosku. Dokumenty o dostosowanie do obowiązujących przepisów licencji na przewóz osobom taksówką, wraz z załącznikami, należy składać w Wydziale Komunikacji Urzędu Miasta Lublin przy ul. Czerwowej 19A. Więcej informacji pod numerem telefonu 81 466 32 13.

w którym członek gospodarstwa domowego określa m.in., jaką ilość paliwa chce zakupić oraz czy dokonał już zakupu preferencyjnego węgla z podaniem ilości paliwa nabytego w ramach tego zakupu. Ponadto wnioskodawca musi złożyć oświadczenie, że ani on, ani żaden członek jego gospodarstwa domowego nie nabyli w tym sezonie grzewczym paliwa stałego po cenie niższej niż 2000 zł brutto za tonę. Wzór wniosku dostępny jest na stronie lublin.eu w zakładce Urząd Miasta. Termin składania mia 15 kwietnia 2023 roku. Szacuje się, że w Lublinie jest około 8 tys. uprawionych do zakupu węgla na preferencyjnych warunkach.

# Jest projekt budżetu na 2023 r.

## PIĘNIĄDZE | MIMO ROSNĄCYCH KOSZTÓW MIASTO CHCE KONTYNUOWAĆ DUŻE I MAŁE INWESTYCJE

**Miasto chce w przyszłym roku skończyć budowę Dworca Metropolitalnego oraz rozpocząć prace przy przedłużeniu ul. Lubelskiego Lipca '80. Prezydent Lublina przedstawi projekt budżetu na 2023 rok.**

W przyszłym roku dochody Lublina wyniosą 2,6 mld zł, natomiast wydatki 2,9 mld zł. Ponad 2,4 mld zł – to niezbędne wydatki bieżące, m.in. na oświatę, komunikację, utrzymanie dróg, oczyszczanie miasta, zieleni, pomoc społeczną, sport i kulturę. Inwestycje kosztować będą 440 mln zł, w tym 170 mln zł Miasto przeznaczy na zadania z udziałem środków europejskich.

### UBYTEK SIĘ POGĘBIA

– Pracujemy nad najtrudniejszym budżetem miasta w historii samorządu. Musimy pogodzić wyższe koszty spowodowane rosnącą inflacją, cenami energii i płacy minimalnej z mniejszymi dochodami, które są efektem m.in. zmian w systemie podatkowym. Mimo konieczności szukania oszczędności, chcemy utrzymać jakość usług dla mieszkańców oraz tempo rozwoju na dotychczasowym poziomie – mówi Krzysztof Żuk, Prezydent Miasta Lublin. I zapewnia, że przyszłoroczny budżet miasta uda się zbilansować – Jednak bez zmiany ustawy o dochodach jednostek samorządu terytorialnego w kolejnym roku nie będzie to już możliwe – ostrzega.

Zmiany w systemie podatkowym, w tym rządowy program „Polski Ład”, obniżą w 2023 roku dochody Lublina z PIT o 300 mln zł. Ubytek z roku na rok się pogłębia. W tym roku to już 140 mln zł, co oznacza, że w przyszłym dochody miasta powrócą do poziomu z 2018 roku. Dodatkowo szaleje inflacja, rosną koszty cen energii i płacy minimalnej, niedoszadzana jest subwencja oświatowa. W 2023 roku budżet miasta straci blisko 595 mln zł.

– Nie ma możliwości wprowadzenia oszczędności na poziomie ponad pół miliarda

złotych w wydatkach bieżących miasta, bo oznaczałoby to całkowitą rezygnację np. z prac remontowych czy ograniczenie finansowania komunikacji miejskiej. Szukamy więc finansowania utraconych dochodów w emisji obligacji – mówi Lucyna Sternik, Skarbnik Miasta Lublin.

Prognozowany deficyt budżetu wyniesie niespełna 283 mln zł. Planowany dług Miasta zamknie się w kwocie 2,1 mld zł.

### INWESTYCJE DUŻE I MAŁE

W przyszłym roku ma być utrzymany poziom wydatków na oświatę i pomoc społeczną. Do finansowanej przez rząd oświaty miasto dołoży jednak 200 mln zł. Zaplanowano środki na inwestycje w szkołach, m.in. zakończenie remontu segmentu SP 52, opracowanie programu funkcjonalno-użytkowego dla nowej siedziby SPS 26, nabycie nieruchomości gruntowych przy ul. Gołębiej i Jemiołuszki pod szkołę w dzielnicy Czuby Południowe, czy też na budowę obiektów sportowo-rekreacyjnych przy ul. Berylowej.

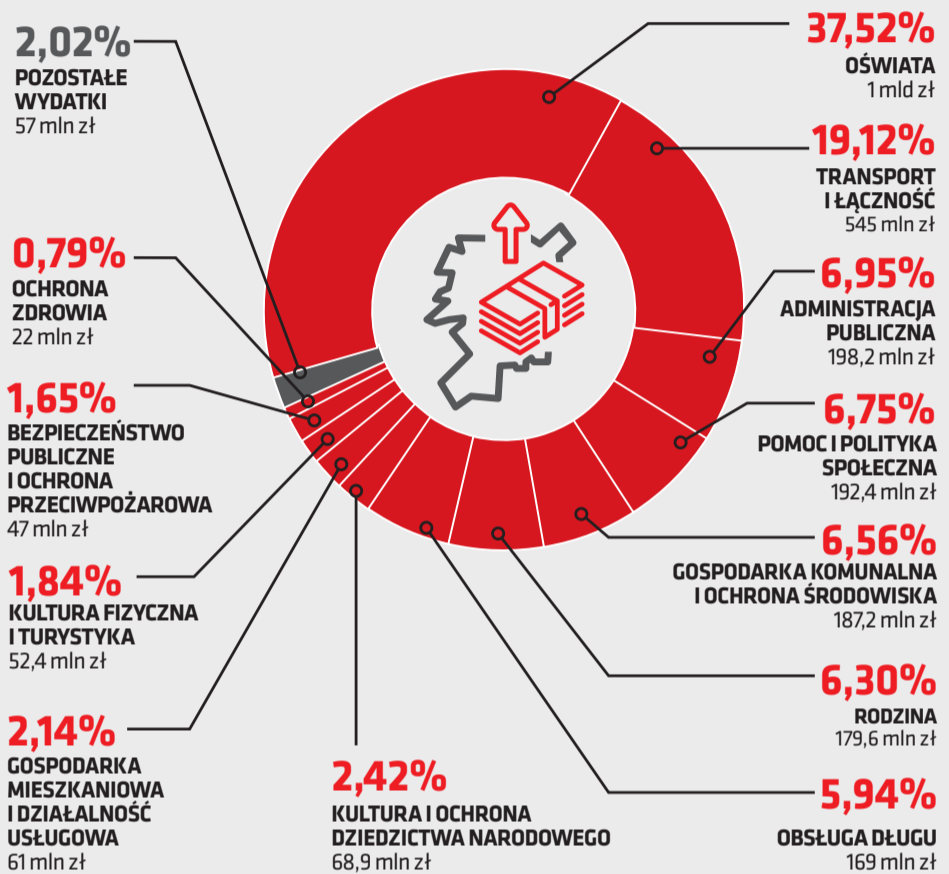
Kontynuowane będą kluczowe miejskie inwestycje, jak np. zakończenie budowy Dworca Metropolitalnego z nowym układem drogowym, budowa przedłużenia ul. Lubelskiego Lipca '80 i ul. Węglaża, przebudowa ul. Wallenroda i ul. Popiełuszki, przebudowa skrzyżowania ul. Doświadczalnej z al. Witosa i Franczaka „Lalka” – Skalskiego – Jagiełłońska, czy rozpoczęcie przebudowy kładki nad ul. Filaratów.

Przyszłoroczne plany miasta obejmują także wykup gruntów pod budowę ul. Samsonowicza oraz rozpoczęcie przygotowania do realizacji kolejnych inwestycji, takich jak budowa przedłużenia ul. Zelwerowicza (od ul. Bohaterów Września do ul. Ślawinkowskiej).

Miasto zabezpieczyło też środki na inwestycje w tereny zielone oraz na opracowanie koncepcji i dokumentacji na zagospodarowanie terenu rekreacyjno-sportowego w dzielnicy

### STRUKTURA WYDATKÓW

UJĘTYCH W PRZYJĘTYM BUDŻECIE MIASTA LUBLIN NA 2023 ROK Z PODZIAŁEM NA GŁÓWNE RODZAJE REALIZOWANYCH ZADAŃ



**blisko 595 mln zł suma strat** MIASTA LUBLIN W 2023 R.

Ograniczeniu dochodów miasta, związanych ze zmianami w systemie podatkowym towarzyszą m.in. rosnące koszty szalejącej inflacji, cen energii i płacy minimalnej oraz niedoszadzanie subwencji oświatowej

- minus 300 mln zł** - mniejsze wpływy z tytułu podatku PIT
- minus 209 mln zł** - dopłata do zadań subwencyjowanych w oświacie
- minus 70 mln zł** - wzrost cen i usług (inflacja)
- minus 11 mln zł** - dopłata do pomocy społecznej, administracji publicznej, gospodarki nieruchomościami
- minus 4,6 mln zł** - „janosikowe”

Głusk, opracowanie dokumentacji projektowej na budowę parku Nadzrecznego i aktualizację dokumentacji dla parku na Błoniach pod Zamkiem Lubelskim.

Zabezpieczone zostały środki na dokumentację projektową pod budowę cmentarza komunalnego przy ul. Zelwerowicza, budowę niszurnowych na cmentarzu na

Majdanku. Rozpoczeta zostanie budowa Centrum Opiekuńczo-Mieszkalnego przy ul. Poturzyńskiej, przebudowa Alei Miast Partnerskich w wawozie Rury.

Miasto będzie kontynuowało prace projektowe dla wielofunkcyjnego obiektu sportowego z funkcją stadionu żużlowego i opracuje dokumentację budowlano-techniczną niezbędną przy renowacji Trybunału Koronnego. W planach jest dalsza modernizacja budynku Centrum Kultury w Lublinie i udostępnienie nowych powierzchni na działalność instytucji, opracowanie dokumentacji przyszłościowej dla Bronowickiego Centrum Kultury i projektów budowlanych dla Centrum Sztuki Dzieci i Młodzieży w Lublinie. Remontowane będą m.in. ulice Wiejska, Grodzickiego, I etap Wrocławskiej, Stara Łęczyńska oraz Laskowa. Przebudowane zostanie oświetlenie w dzielnicy Tatary oraz fragment ul. Ząbów do ul. Kasprowicza.

### PARTYCYPACJA I MIESZKANIA

Miasto nie chce rezygnować z licznych programów poprawiających jakość życia mieszkańców. Zaplanowało m.in. dotacje na zmianę systemu ogrzewania opartego na paliwie stałym w ramach Programu Ograniczania Niskiej Emisji (700 tys. zł). W przyszłym roku ma się rozpocząć budowa trzech nowych budynków komunalnych na osiedlu Felin oraz przebudowa oficyny budynku przy ul. Lubartowskiej 27.

W budżecie zarezerwowano prawie 70 mln zł na zadania partycypacyjne, w tym zgłaszane przez mieszkańców. W 2023 roku kontynuowane będą projekty z Budżetu Obywatelskiego (14 mln zł), Zielonego Budżetu (1,3 mln zł), Inicjatyw lokalnej (6,1 mln zł). Nie zmieni się program wsparcia ogrodów działkowych. Kontynuowane będą także działania zgłaszane w ramach realizacji projektu „Plan dla dzielnicy” (2,2 mln zł) oraz wskazane przez rady dzielnic (po 170 tys. zł dla każdej z dzielnic) projekty finansowane z rezerwy celowej.

W związku z uzyskaniem tytułu Europejskiej Stolicy Młodzieży 2023, w rezerwie celowej ujęto środki w kwocie 9,1 mln zł z przeznaczeniem na działania w tym zakresie.

trzebującymi dodatkowych rąk do pracy. Wyszukiwarka umożliwi podział zgłoszonych ofert tematycznie, pod kątem wieku czy dzielnicy miasta. Zaplanowana jest również kampania promocyjno-informacyjna w postaci wydarzeń zachęcających do zaangażowania się w wolontariat. Rok 2023, w związku z otrzymaniem przez Lublin tytułu Europejskiej Stolicy Młodzieży, będzie czasem wypełnionym szkoleniami i wydarzeniami dla młodzieży umożliwiającymi ich rozwój.

## Jestem dla miasta

**Lublin Urban Club. Jestem dla miasta – pod takim hasłem wystartował pierwszy w mieście urbanistyczny klub młodzieżowy.**

Przez 5 tygodni dzieci i młodzież z Polski i Ukrainy wezmą udział w bezpłatnych warsztatach z polskimi oraz zagranicznymi ekspertami i zobaczą, jak zaprojektować ekologiczne

i przyjazne miasto. Na spotkaniach organizatorzy przybliżą procesy miejskie, zapoznają młodzież ze strategiami rozwoju miasta podczas dyskusji panelowych.

Wydarzenie jest elementem Europejskiej Stolicy Młodzieży 2023. Aby dołączyć do klubu, wystarczy się zapisać. Udział w spotkaniach jest bezpłatny. Więcej na stronie [www.lublin.eu](http://www.lublin.eu)

## Wolontariat dla młodych

**Ruszył projekt Wolontariat Lubelski. Dla młodych ludzi to szansa na rozwój i zdobycie doświadczenia.**

Aby stworzyć i wprowadzić w Lublinie spójny system wolontariatu, powstanie specjalna aplikacja, planowane są szkolenia, kampania promocyjno-informacyjna i szereg wydarzeń towarzyszących. Ten dwuletni program realizuje Miasto Lu-

blin z Fundacją Sempre a Frenet oraz Stowarzyszeniem Homo Faber w ramach Europejskiej Stolicy Młodzieży 2023.

– W efekcie powstanie system pracy z wolontariuszami, który będzie służył mieszkańcom i mieszkańkom Lublina przez długie lata – mówi Beata Stepaniuk-Kuśmierzak, Zastępca Prezydenta ds. Kultury, Sportu i Partycypacji, Pełnomocniczka Prezydenta Miasta

Lublin ds. Europejskiej Stolicy Młodzieży.

Projekt Wolontariat Lubelski ma na celu zebranie informacji o funkcjonujących w Lublinie grupach wolontariackich, opracowanie i wdrożenie miejskiej struktury wolontariatu oraz objęcie osób w nim uczestniczących szkoleniami i wsparciem. Pomoże w tym aplikacja, której zadaniem będzie łączenie wolontariuszy z podmiotami po-



OBIEKT WIELOFUNKCYJNY NOCĄ



WIDOK NA HALĘ I PARKING OD STRONY RZEKI BYSTRZYCY

# Nowa hala i tereny rekreacyjne

## INWESTYCJE | WIELOFUNKCYJNY OBIEKT SPORTOWO-REKREACYJNY POWSTANIE W LUBLINIE

**Całoroczna hala w dolinie Bystrzycy pomieści 18,5 tys. widzów i spełni wymogi wielu krajowych oraz międzynarodowych federacji. W ramach inwestycji ma powstać również przestrzeń parkowa dla mieszkańców, wraz z przystanią kajakową i nowymi kładkami nad rzeką.**

Nowy obiekt zaplanowano jako wielofunkcyjny, z funkcją stadionu żużlowego, by zapewnić całoroczny dostęp do wysokiej jakości oferty sportowej, kulturalnej i rekreacyjnej. Będzie miejscem organizacji imprez motorsportu, takich jak: żużel, supercross, karting, drifting, freestyle MotoCross, czy mini żużel. Umożliwi także rozgrywanie zimą halowych mistrzostw takich dyscyplin jak lekkoatletyka, piłka ręczna, siatkówka czy koszykówka. Dodatkowo, obiekt posłuży do organizacji koncertów, targów, pokazów, czy zawodów konyh.

### OBIEKT SPORTOWO-REKREACYJNY I ZIELEŃ

Teren, na którym stanąca hala, został podzielony na dwie części. Pierwsza, to obszar o powierzchni ponad 46 tys. m<sup>2</sup> od wału przeciwpowodziowego, aż do brzegu rzeki Bystrzycy, gdzie jest planowany zielony teren rekreacyjny z małą architekturą: ławkami, pomostami, przystanią kajakową oraz innymi elementami wypoczynku dla mieszkańców.

Nowy wielofunkcyjny obiekt sportowo-rekreacyjny

ny ma powstać w drugiej części terenu o powierzchni blisko 115 tys. m<sup>2</sup>, przed wałem przeciwpowodziowym. Bryła obiektu ma harmonijnie wkomponować się w ukształtowanie terenu. Będzie wyniesiona ponad poziom gruntu i obsadzona nową roślinnością, w tym wysokopienną, która z czasem znacznie porastać elewację stadionu. Zastosowane rozwiązania pozwalają na wizualne wydzielenie części z trybunami od wyższej, w pełni ażurowej, optycznie lekkiej konstrukcji niosącej liny, widocznej powyżej poziomu wierzchołków drzew.

Ażurową formę z nasadzeniami zieleni przyjmie również czterokondygnacyjny parking



WIZUALIZACJA HALI



HALA MA BYĆ DOSTOSOWANA TAKŻE M.IN. DO ZAWODÓW JEŹDZIECKICH

**PROJEKTOWANY STADION TO M.IN.**

TOR ŻUŻLOWY O DŁUGOŚCI **343 metry**

DWUPOZIOMOWA ZADASZONA WIDOWNIA **zawierająca 18 750 miejsc**



PLANOWANA NOWA KŁADKA NA RZECE

na ok 610 miejsc. Dodatkowo 209 miejsc postojowych pomieści teren pod trybunami. Koncepcja przewiduje łącznie 845 miejsc parkingowych (wraz z pozostałymi miejscami namiennymi dla samochodów osobowych i dla autokarów).

### TOR ŻUŻLOWY

Projektowany w obiekcie tor żużlowy będzie miał 343 m długości, a jego wyposażenie ma spełnić wymogi zawarte w regulaminach Międzynarodowej Federacji Motocyklowej (FIM) i Polskiego Związku Motorowego oraz posiadać homologację federacji narodowej i międzynarodowej. Banda będzie miała 1,30 m wysokości, a wnętrze toru ma być wolne i dedykowane pozostałym wydarzeniom sportowym oraz kulturalnym.

Projektowany stadion ma być w pełni zadaszony, z dwupoziomą widownią na 18 570 miejsc. Przewidziano osobne wejścia m.in. dla kibiców różnych drużyn, rodzin z dziećmi czy posiadacze biletów w sektorach VIP. Trybunę główną zaplanowano od strony północnej. Park maszyn, pełniący również rolę zaplecza sportowego, ma powstać od strony istniejącego skrzyżowania, by zminimalizować hałas. Dodatkowo dźwięk ma rozprzaskać zastosowana membranowa konstrukcja dachu.

### ZAPLECZE

W planowanym budynku można wyróżnić trzy strefy: sportową, rekreacyjną i administracyjną. Zaplecze sportowe do obsługi zawodów innych niż żużlowe zaprojektowano

### KONSULTACJE SPOŁECZNE

Opinie na temat terenów zielonych, rekreacyjnych i nadzrecznych, a także koncepcji rozwiązań dotyczących obiektów kubaturowych (w pełni zadaszony wielofunkcyjny obiektu sportowo-rekreacyjnego z funkcją stadionu żużlowego oraz obiektów towarzyszących) – można składać pisemnie pocztą tradycyjną na adres Wydziału Inwestycji i Remontów Urzędu Miasta Lublin – ul. Podwale 3, a także na adres mailowy: [konsultacje@lublin.eu](mailto:konsultacje@lublin.eu). Termin nadsyłania uwag upływa 15 grudnia. Opinie, przekazane będą projektantom, którzy sprawdzą możliwość ich uwzględnienia na dalszym etapie prac.

na poziomie parteru. Znajdą się tu: po dwie szatnie damskie i męskie, dla trenerów i sędziów, pomieszczenia osobno biologicznej, w tym siłownia i sauna, biura obsługi zawodów, pomieszczenie kontroli antydotyngowej oraz pomieszczenie medyczne. Strefa ta posiada osobne wejście oraz bezpośrednie wyjście na tor żużlowy. Szatnie zawodnicze będą wykorzystywane jako garderoby artystów przy organizacji wydarzeń kulturalnych. Przy trybunach znajdzie się również zaplecze związane z obsługą kibiców, w tym punkty gastronomiczne i sanitariaty.

## Rusza przebudowa skrzyżowania

Rozpocznie się przebudowa skrzyżowania al. Witosa z ul. Doświadczalną. Z nowych rozwiązań drogowych kierownicy skorzystają za rok.

Obecnie na skrzyżowaniu nie ma wydzielonych pasów. Dlatego najważniejszą zmianą będzie budowa dodatkowych pasów do jazdy w lewo i prawo w al. Witosa i w ul. Doświadczalną, dodatkowego pasa do skrętu z ul. Doświadczalnej w al. Witosa oraz przebudowa sygnalizacji świetlnej.

Rozpoczynamy kolejną ważną inwestycję w dzielnicy Felin. Umowa została podpisana, rozpoczęły się również prace projektowe nad nową sygnalizacją świetlną na skrzyżowaniu ulic: Francza-

ka „Lalka”, Skalskiego i Jagiełłończyka. Po zrealizowaniu obu zadań znacznie poprawi się bezpieczeństwo i płynność ruchu w tej części miasta – mówi Artur Szymczyk, Zastępca Prezydenta Miasta Lublina ds. Inwestycji i Rozwoju.

Zmiany zakładają też dostosowanie długości pasów do obecnego natężenia ruchu, co pozwoli na kumulację pojazdów na właściwych pasach. Co więcej, przewidziano budowę brakującego odcinka ścieżki rowerowej od ul. Jagiełły do ul. Vetterów oraz przejazdu rowerowego przez skrzyżowanie, co poprawi bezpieczeństwo rowerzystów. Powstanie oświetlenie uliczne oraz chodniki. W ramach inwestycji drogowcy przebudują też zatoki autobusowe.

## Nowa przestrzeń

Na skwerze przy ul. Władysława Jagiełły na lubelskim Felinie powstaną przystęki rekreacyjne z placem zabaw dla dzieci.

Budowa placu zabaw jest elementem większego założenia przestrzennego, które sukcesywnie realizujemy pod nazwą Park Centralny na Felinie. Aktualnie między ul. Jagiełły a ul. Zygmunta Augusta trwa budowa dróg dla pieszych i rowerów wraz z oświetleniem – mówi Artur Szymczyk, Zastępca Prezydenta Miasta Lublina ds. Inwestycji i Rozwoju. – Teraz powstanie wspólna przestrzeń do zabaw dla dzieci w różnym wieku oraz miejsce odpoczynku dla mieszkańców.

Plac zabaw w parku Centralnym Felin to zielony nieogrodzony teren przy Szkole Podstawowej nr 52. Zostanie podzielony na dwie części przeznaczone dla dzieci w różnym wieku, na których łącznym znajdzie się 13 urządzeń. Na placu dla dzieci młodszego przewidziano zestaw z tubą i zjeżdżalnicami, podwójną huśtawkę, bujak, karuzelę oraz piaskownicę, natomiast w części dla dzieci starszych – duży stylizowany na zamek zestaw zabawowy, tyrolkę, cztery różne huśtawki, stożek i karuzelę. Obie części uzupełni siedem ławek, kosze na śmieci i tablice. Pod zarządzeniami znajdzie się bezpieczna nawierzchnia, a wokół będzie wysiany trawnik. Część dla dzieci młodszych zostanie ogrodzona metalowymi płotkami.

# Wodorowa przyszłość

### KOMUNIKACJA | TESTY NOWEGO LUBELSKIEGO AUTOBUSU MIEJSKIEGO

Miejskie Przedsiębiorstwo Komunikacyjne przetestowało w listopadzie lubelski autobus wodorowy. A już w sierpniu przyszłego roku pierwszy taki pojazd ma się na stałe pojawić na ulicach miasta.



Lubelski autobus ma 12 metrów długości, zużywa maksymalnie 6 kg paliwa na 100 km i nie emituje żadnych szkodliwych substancji. Wyprodukowany został przez spółkę ARTHUR BUS w lubelskim zakładzie przy ul. Przerów.

– Od lat rozwijamy zrównoważoną oraz ekologiczną komunikację miejską, a w przyszłym roku na ulice Lublina wyjedzie pierwszy autobus napędzany wodorem. Ten rodzaj paliwa jest aktualnie najczystszy, jakie jest w użyciu w wielu krajach całego świata – mówi Krzysztof Żuk, Prezydent Miasta Lublina. – Chcemy, żeby Lublin był jednym z pierwszych miast w Polsce, w którym autobusy zasilany ekodorem będą obsługiwały linie komunikacji miejskiej.

#### LUBELSKI ARTHUR

Lubelski autobus ARTHUR H2 BUS napędzany jest silnikiem wodorowym i ma ponad 500 km zasięgu przy jednym tankowaniu. Jest on w pełni ekologiczny i ma dwie kluczowe zalety: podczas jazdy nie emituje żadnych trujących substancji do atmosfery i przyczynia się do znacznego ograniczenia hałasu w obszarach miejskich. Pojazd jest niskopodłogowy i przystosowany do przewozu osób z niepełnosprawnościami,

go transportu, a jednocześnie aktywnie rozwijać zrównoważoną mobilność – mówi Philipp Glonner, dyrektor generalny i współzałożyciel firmy ARTHUR.

– Chcemy dać miastom możliwość bezemisijnego i cichego

ARTHUR H2 BUS po raz pierwszy został zaprezentowany w kwietniu 2022 roku na targach w Berlinie. Produkuje go w Lublinie innowacyjna firma, którą w 2021 roku założyli Gerhard Mey i Philipp Glonner. Bezemisijny autobus wodorowy został zaprojektowany i zbudowany w ciągu zaledwie dwunastu miesięcy.

#### W SIERPNIU NA ULICACH

Tymczasem już w sierpniu 2023 roku Lublin będzie miał własny autobus wodorowy. We wrześniu Zarząd Transportu Miejskiego w Lublinie i firma Solaris Bus & Coach Sp. z o.o. podpisały umowę na zakup i dostawę autobusu wodorowego do obsługi linii komunikacji miejskiej. Pojazd będzie miał 12 metrów, będzie klimatyzowany, niskopodłogowy, przystosowany do potrzeb osób z niepełnosprawnościami, wyposażony w automat do sprzedaży biletów oraz system do zliczania pasażerów, a więc o standardach znanych już pasażerom komunikacji miejskiej.

Autobus pomieści na pokładzie 85 pasażerów. Miasto kupi również ładowarkę mobilną wchodzącą w skład wyposażenia do ładowania baterii w autobusie wodorowym. Wartość pojazdu to ponad 3,7 mln zł. Jego zakup jest współfinansowany z projektu „Niskoemisyjna sieć komunikacji zbiorowej dla północnej części LOF wraz z budową systemu biletu elektronicznego komunikacji aglomeracyjnej” w ramach Programu Operacyjnego Polska Wschódnia 2014–2020.

# Komunikacja i inwestycje w zieleń

Lublin zajął wysokie 17 miejsce wśród polskich miast, które najlepiej wykorzystają środki europejskie w latach 2014–2021.

Od 2014 do 2021 roku Lublin pozyskał dofinansowanie ze środków europejskich w kwocie 1,35 miliarda zł. Szczególne znaczenie dla miasta i całej aglomeracji miały projekty z zakresu transportu publicznego, na które w tej perspektywie finansowej przeznaczyliśmy prawie 1,1 miliarda zł, z czego ponad 742 mln zł to środki europejskie z Programu Operacyjnego Polska Wschódnia 2014–2020 oraz Regionalnego Programu Operacyjnego Województwa Lubelskiego na lata 2014–2020.

Kluczowa jest realizacja projektów współfinansowanych z RPO, bo ich łączna wartość to 442 mln zł, z czego 261 mln zł stanowi dofinansowanie z Unii Europejskiej. Pierwszy z nich, budowa Dworca Metropolital-



WĘZEŁ PRZEJAZDOWY GRANITOWY



PARK LUDOWY



DWORZEC METROPOLITALNY

#### DYNAMICZNY ROZWÓJ MIASTA



– Od początku członkowska w Unii Europejskiej Lublin stał się jednym z najszybciej rozwijających się miast w kraju oraz liderem wykorzystania środków europejskich. Na realizację wielu złożonych i ambitnych projektów pozyskaliśmy już ponad 3 mld zł,

co wpłynęło na dynamiczny i wielopłaszczyznowy rozwój miasta. Unijne dotacje przeznaczamy w ramach realizowanych już zadań zostanie poniesiona właśnie w ramach realizowanych już zadań. Mowa tutaj o 267 mln zł dotacji, które z pewnością wpłyną na nasz wyzyskiwany finansowej. Mowa tutaj o 267 mln zł dotacji, które z pewnością wpłyną na nasz wyzyskiwany finansowej. Mowa tutaj o 267 mln zł dotacji, które z pewnością wpłyną na nasz wyzyskiwany finansowej.

tach 2022–2023. Z uwagi na długoletni charakter projektów oraz ich złożoność, duża część nakładów w ramach realizowanych już zadań zostanie poniesiona właśnie w ramach realizowanych już zadań. Mowa tutaj o 267 mln zł dotacji, które z pewnością wpłyną na nasz wyzyskiwany finansowej. Mowa tutaj o 267 mln zł dotacji, które z pewnością wpłyną na nasz wyzyskiwany finansowej.

dr Krzysztof Żuk, Prezydent Miasta Lublin

– Od początku członkowska w Unii Europejskiej Lublin stał się jednym z najszybciej rozwijających się miast w kraju oraz liderem wykorzystania środków europejskich. Na realizację wielu złożonych i ambitnych projektów pozyskaliśmy już ponad 3 mld zł,

## Lubelski Festiwal Bożego Narodzenia

Jak co roku zapraszamy na wspólne rodzinne świętowanie. Festiwal Bożego Narodzenia rozpocznie się w Lublinie już 6 grudnia od uroczystego włączenia iluminacji świątecznych.

Świetlane dekoracje będą montowane już od 1 grudnia. Unikalne, zaprojektowane specjalnie dla Lublina projekty inspirowane są architekturą i mieszczańskimi tradycjami lubelskiego renesansu.

Festiwal Bożego Narodzenia to także interesujące i inspirowane wydarzenia, których nie udałoby się zorganizować bez wsparcia bardzo wielu zaangażowanych osób i firm – mówi Tomasz Rakowski, zastępca dyrektora Kancelarii Prezydenta – Dziękujemy za wsparcie.

Lubelski festiwal współorganizują między innymi lubelskie domy kultury oraz filie biblioteki miejskiej. We wspólnie świętowanie angażują się również instytucje i firmy prywatne. Świąteczną iluminacją wspiera np. firma Strabag.

#### PROGRAM (6-14 GRUDNIA)

- 6 grudnia** 16.00 Uroczyste włączenie iluminacji iluminacji świątecznej
- 7 grudnia** 11.00 Warsztaty dedykowane dorosłym – Warsztaty tworzenia kartek świątecznych metodą haftu matematycznego, Miejska Biblioteka Publiczna w Lublinie w Lublinie, Filia nr 9, ul. Krafcowa 106
- 18.00-20.00** Scrapbookingowe kartki świąteczne, HEJ!, Przeróżne młodzieżowa, ul. Peowiaków 11
- 8 grudnia** 9.30 Świąteczne stroiki z makramy – warsztaty bożonarodzeniowe, MBP w Lublinie, Filia nr 30, ul. Braci Wieniawskich 5
- 11.00** Warsztaty dedykowane Seniorom – Karta świąteczna, MBP w Lublinie, Filia nr 6 „BIOTEKA”, Al. Racławickie 22
- 15.00-17.00** Warsztaty dedykowane Seniorom – tworzenie bombek choinkowych, Pracownice Kultury Tatarskiej, ul. Hutnicza 28a
- 9 grudnia** 9.30 Warsztaty tworzenia ozdobnych kart świątecznych dla dzieci (grupy zorganizowane), DDK „Bronowice”, Filia Pracownice Kultury Tatarskiej, ul. Hutnicza 28a
- 11.00** Warsztaty dedykowane dorosłym – Warsztaty tworzenia kartek świątecznych metodą haftu matematycznego, MBP w Lublinie, Filia nr 9, ul. Krafcowa 106
- 10.00-13.00** Warsztaty wykonywania ozdób choinkowych, Warsztaty Kultury w Lublinie (zapisy online).
- 10.00-14.00** Warsztaty bożonarodzeniowe z twórcą ludowym – Łańcuchy ze słomy (bilety w cenie 20 zł), Muzeum Narodowe w Lublinie.
- 14.30-16.30** Rodzinne warsztaty bożonarodzeniowe – Ozdoby z opiłka (bilety w cenie 20 zł), Muzeum Narodowe w Lublinie.
- 12 grudnia** 11:30 Warsztaty edukacyjno-plastyczne dla dzieci – „BIOTEKA”, Al. Racławickie 22
- 15.00-17.00** Warsztaty dedykowane Seniorom – tworzenie bombek choinkowych, Pracownice Kultury Tatarskiej, ul. Hutnicza 28a
- 13 grudnia** 10.30 Warsztaty dla dzieci – kartki świąteczne, MBP w Lublinie, Filia nr 6 „BIOTEKA”, Al. Racławickie 22
- 14 grudnia** 13.00 Artystyczny warsztat dla dzieci – „Mej własny Rudolf”, MBP w Lublinie, Filia nr 6 „BIOTEKA”, Al. Racławickie 22
- 16.00** Warsztaty dedykowane dorosłym – Warsztaty tworzenia kartek świątecznych metodą haftu matematycznego, MBP w Lublinie, Filia nr 9, ul. Krafcowa 106
- 17.00** Prelekcja dla dzieci, młodzieży i dorosłych „Co kraj to obyczaj, jak obchodzi się święta Bożego Narodzenia w różnych zakątkach świata”, MBP w Lublinie, Filia nr 34, ul. Judyńa 2a (bilety w cenie 20 zł).

# Wsparcie dla seniorów

### CZECHÓW | DLA NIEAKTYWNYCH ZAWODOWO NAJSTARSZYCH LUBLIAN

Od początku grudnia rozpocznie się działalność Środowiskowego Centrum Seniorów przy ul. Śliwińskiego 5 dla mieszkańców Lublina powyżej 60. roku życia. Na seniorów czekają m.in. atrakcyjne wycieczki, fizjoterapia czy zajęcia aktywizujące.



WARSZTATY DLA NAJSTARSZYCH

– Tworzenie Centrum jest elementem wdrażanej przez Miasto strategii zapewnienia seniorom takiego wsparcia, które pomoże im w prowadzeniu samodzielnego życia w ich domowym otoczeniu. Jestem przekonana, że nowa placówka zapewni wielu osobom pomoc – mówi Monika Lipińska, Zastępca Prezydenta Miasta Lublina ds. Społecznych.

Środowiskowe Centrum Seniorów jest nową siedzibą prowadzoną przez Zespół Osódek Wsparcia. Jego oferta skierowana jest do nieaktywnych zawodowo osób w wieku 60+, mieszkających w Lublinie, w szczególności w dzielnicy Czechów. Już teraz prowadzony jest nabór chętnych. Pracownicy po otrzymaniu zgłoszeń i zapoznaniu się z oczekiwaniami i potrzebami przyszłych uczestników zajęć, zapraszają udział w jednej z form wsparcia. Zainteresowani proszeni są o kontakt telefoniczny – 880 523 419.

#### DZIENNY PUNKT POBYTU

Centrum zlokalizowane będzie w budynku Szkoły Podstawo-

wej nr 43 przy ul. Śliwińskiego 5 w Lublinie. Wydzielona część szkoły została zmodernizowana i przystosowana do potrzeb osób starszych. Do dyspozycji seniorów będą dwie przestrzenie sale, kuchnia oraz toalety. Funkcje miejsca spotkań i jadalni będzie pełnił sala świetlicowa. W sali rekreacyjnej jest sprzęt do ćwiczeń – rowerek stacjonarny, bieżnia, rotory oraz inne drobne przyrządy. W pomieszczeniu, w którym znajdują się w pełni wyposażony aneks kuchenny, będzie możliwe przeprowadzanie zajęć z zakresu terapii kulinarnej.

Osobom w wieku 60+, nieaktywnym zawodowo i samotnym w wykonywaniu codziennych czynności, placówka proponuje uczestniczenie z Punktów Dniennego Pobytu. Zapewnia on 30 miejsc i czyn-

ny będzie od poniedziałku do piątku w godz. 9.00–15.00. Seniorzy mają do wyboru między innymi: zajęcia terapeutyczne (zajęcia muzyczne, plastyczne, literackie, kulinarne, ruchowe, treningi pamięci, nordic walking), fizjoterapię i masaż oraz udział w uroczystościach, spotkaniach towarzyskich i okolicznościowych, a także atrakcyjne wyjścia, spacer i wycieczki. W ramach dziennego pobytu uczestnicy będą mieli zapewnione wsparcie psychologiczne i socjalne, a zajęcia będą prowadzone przez wykwalifikowanych i doświadczonych terapeutów. Dodatkowym ułatwieniem jest możliwość skorzystania na miejscu z obiadów. Koszty uczestniczenia w zajęciach i wydarzeniach uzależnione są od wysokości dochodu.

#### PUNKT DOMOWEJ OPIEKI

Trwa również nabór osób, zamieszkałych w dzielnicy Czechów, chcących skorzystać z dowozu posiłków do miejsca zamieszkania. Usługa Punktu Domowej Opieki przeznaczona jest dla tych mieszkańców, których stan zdrowia uniemożliwia samodzielne opuszczanie miejsca zamieszkania. Tak jak w innych częściach miasta posiłki dowożone będą od poniedziałku do piątku, a odpłatność za nie uzależniona od wysokości dochodu. Mieszkańcy mogą też liczyć na poradnictwo, wsparcie socjalne i możliwość uczestniczenia w spotkaniach organizowanych w Centrum. Usługa może być objętych do 40 osób.

W ramach Centrum ruszy również Środowiskowy Klub Seniora dla samotnych i aktywnych osób starszych, umożliwiający rozwijanie pasji, zdobywanie nowych umiejętności i aktywne spędzanie wolnego czasu. Oferta Klubu to m.in.: zajęcia rozwijające zainteresowania (plastyczne, muzyczne, poetyckie, rekindzielnicze), zajęcia ruchowe, treningi pamięci, spacer, wycieczki i zabawy taneczne, wspólne obchodzenie świąt i uroczystości, spotkania integracyjne. Środowiskowy Klub Seniora będzie czynny w godz. 15.00–17.00. Liczba chętnych zdecydowanie o częstotliwości spotkań, przewiduje się utworzenie 40 miejsc. Uczestnictwo w zajęciach klubowych będzie bezpłatne.

## Miejsce spotkań dla młodych na Globusie

Działają już Spilno Lublin, miejsce spotkań na lubelskim Globusie, które powstało z myślą o młodych mieszkańcach miasta z Polski i Ukrainy.



OTWARCIE SPILNO

Jego utworzenie i działalność są finansowane przez wsparcie Funduszu Narodów Zjednoczonych na Rzecz Dzieci (UNICEF). Organizacja placówki oraz opracowanie programu działań pomocowych i integracyjnych to inicjatywa Miasta, realizowana dzięki zaangażowaniu i doświadczeniu lubelskich organizacji pozarządowych.

– Od momentu rozpoczęcia wojny w Ukrainie dokładamy wszelkich starań, by jak najlepiej zadbać o potrzeby osób, które znalazły schronienie w naszym mieście. Dzięki współpracy z UNICEF mamy możliwość zaproszenia ukraińskich i polskich dzieci oraz ich opiekunów do wyjątkowego miejsca nauki, zabawy i integracji – mówi Krzysztof Żuk, Prezydent Miasta Lublina.

Słowo „spilno” w języku ukraińskim oznacza „wspólnie”. To także od listopada nazwa przestrzeni przy ul. Kamienia Wielkiego 8 na lubelskim Globusie. Intencją organizatorów jest zachęcenie

W czerwcu władze miasta i przedstawiciele UNICEF podpisali umowę o współpracy, która przewiduje pomoc rzeczową i finansową w wysokości około 19 mln zł. Skorzystają z niej zarówno ukraińskie, jak i polskie dzieci. W ramach współpracy m.in. 22 lubelskie szkoły otrzymały 44 laptopy, odbyły się wakacyjne kolonie dla 300 dzieci uchodźczych i współfinansowano zakup wyposażenia do nowego segmentu przedszkolnego przy Zespole Szkół nr 12

na ul. Ślawinkowskiej. Ponadto przekazano środki finansowe na zapewnienie całodniowego wyżywienia oraz środków higieny osobistej dla uchodźców w punktach zbiorowego zakwaterowania. W Miejskim Ośrodku Pomocy Rodzinie zatrudniane są osoby, które pomagają pracownikom i obywatelom Ukrainy, w tym dzieciom z rodzin uchodźczych. W szkołach zatrudniani są asystenci międzykulturowi wspierający ukraińskich i polskich uczniów oraz ich rodziców.

W przygotowanej ofercie Spilno Lublin znajdują się m.in.: kurs języka angielskiego dla dzieci 10–12 lat, kurs języka polskiego dla dzieci i dorosłych z Ukrainy, jak również kurs języka ukraińskiego dla dzieci z Ukrainy. Istotnym działaniem będą szkolenia dla osób pracujących ze społecznością uchodźczą. Nie zabraknie także takich aktywności, jak warsztaty plastyczne, rekindzielnicze i ruchowe dla kobiet i dla dzieci, czy warsztaty relaksacyjne oraz mindfulness dla dzieci i młodzieży. Organizatorzy liczą również na pomysły działań zarówno polskiej, jak i ukraińskiej społeczności Lublina. Zgłaszać je można osobiście w siedzibie Spilno Lublin lub przesyłać na adres: spilno.lublin@gmail.com. Szczegółowy program dostępny jest na profilu www.facebook.com/spilnolublin. Wszyscy zainteresowani uzyskaniem dodatkowych informacji i zapisaniem się na zajęcia mogą skontaktować się mailowo: spilno.lublin@gmail.com lub telefonicznie – 730 248 836. Spilno czynne jest od poniedziałku do soboty. Uczestnictwo w zajęciach jest bezpłatne.

młodych lublińskich każdej narodowości do wspólnej nauki, zabawy i wzajemnego wspierania się.



// KIBICE W OCZEKIWANIU NA PRZYLOT ŻUŻŁOWCÓW MOTORU LUBLIN



// NA LUBELSKIM LOTNISKU DAWNO NIE BYŁO TAKICH TŁUMÓW

# Mistrz świata w Motorze!

**SPORT** | ŻUŻŁOWCY LUBELSKIEGO KLUBU CHCĄ W NAJBLIŻSZYM SEZONIE DOMINOWAĆ W LIDZE

**Bartosz Zmarzlik, mistrz świata na żużlu, od nowego sezonu 2023 będzie jeździć w barwach Motoru Lublin. Prezentacja Zmarzlika i innych nowych żużlowców Motoru ściągnęła tłumy kibiców do hali Portu Lotniczego Lublin.**

Najpierw na płycie lotniska wylądował samolot, którym trójka nowych zawodników przyleciała do Lublina, a potem po kolei witali się z setkami fanów, którzy niemal w całości wypełnili lotniskową halę.

## HUCZNE POWITANIE

Zarówno Australijczyk Jack Holder, jak i Szwed Fredrik Lindgren byli witani gorącymi brawami, ale mistrz świata Bartosz Zmarzlik dostał prawdziwą owację. Jak przyznał, zawsze, gdy do tej pory przyjeżdżał do Lublina na zawody, był pod wielkim wrażeniem atmosfery, jaką tworzą na stadionie lubelscy kibice. Prezes



// BARTOSZ ZMARZLIK, JACK HOLDER I FREDRIK LINDGREN

Motoru Jakub Kępa przyznał, że od dawna prowadził rozmowy ze Zmarzlikiem o jego ewentualnym przejściu do Motoru, ale dopiero w ciągu tego roku najlepszy obecnie żużlowiec na świecie dał się do tego przekonać.

Z kolei niezwykle doświadczony Lindgren, który w Polsce ścigał się już w barwach kilkunastu klubów, stwierdził, że w tym momencie Motor przetrasta wszystkich. – Motor Lublin jest klubem, który obecnie jest na wyższym poziomie –

powiedział Szwed po prezentacji.

Z Lublinem pożegnali się Mikkel Michelsen, Maksym Drabik oraz Wiktor Lampart. Każdy z nich miał duży wkład w triumf w Ekstralidze, a szczególnie ciepło kibice

wspominają Michelsena, który jeździł w barwach Motoru od 2019 roku i ostatnio był kapitanem drużyny.

## CELUJĄ W KOLEJNY TYTUŁ

Jednak obecność Zmarzlika w Lublinie oznacza dla fanów tylko jedno: w 2023 roku Motor ponownie sięgnie po mistrzostwo Polski. Mając w składzie zawodnika, który pod każdym względem dominuje obecnie na żużlowych torach, do tego ze wsparciem Holdera i Lindgrena oraz tych, którzy są w drużynie: Jarosława Hampela, Dominika Kubery i Mateusza Cierniaka, Motor rzeczywiście jest największym faworytem przyszłorocznego sezonu Ekstraligi. Dodatkowo nowym zawodnikiem lubelskiego klubu został uznawany za wielki talent zaledwie 16-letni Bartosz Bańbor. Co ciekawe, prezesi Motoru widzą w Bańborze następcę Wiktora Lamparta, a tymczasem Bańbor jest wychowankiem szkoły żużlowej... Dawida Lamparta, rodzzonego brata Wiktora.

## CZAS NA RELAKS I REHABILITACJĘ

Późna jesień i wczesna zima to czas, w którym żużlowcy odpoczywają. W pełni sezonu brak na to czasu. Muszą też zadbać o swoje zdrowie, bo ciężki sezon zostawia czasem ślady w organizmie. Dominik Kubera zdążył odwiedzić słoneczną Kretę, po czym poddał się zabiegowi chirurgicznemu. Bartosz Zmarzlik zaś poślubił swoją narzeczoną Sandrę, a na weselu mistrza świata i nowego zawodnika Motoru bawiło się ponad 200 gości. Jest też czas na spotkania ze sponsorami i z kibicami, w tym tymi szczególnymi. I tak Jarosław Hampel odwiedził dzieci, które są pacjentami Oddziału Hematologii, Onkologii i Transplantologii Uniwersyteckiego Szpitala Dziecięcego w Lublinie.

Żużlowcy podpisują też kontrakty w innych ligach. Szwedzki klub Lejonen Speedway będzie takim „szwedzkim Motorem”, bo jego zawodnikami w 2023 roku będą Zmarzlik, Hampel i Kubera.

## Biegowy City Trail

**17 grudnia odbędzie się kolejny bieg z serii CITY TRAIL z Nationale-Nederlanden w edycji 2022/2023.**

Trzy biegi już się odbyły, a kolejne dwa planowane są na 7 stycznia i 11 marca 2023 roku. Aby zostać sklasyfikowanym w całym cyklu, trzeba pobiec minimum trzy razy. Dodatkowo podczas każdego wydarzenia rozgrywane są krótsze biegi dla dzieci i młodzieży. Jednym z elementów charakterystycznych CITY TRAIL jest niezmiennosc trasy, co pozwala na porównywanie wyników.

– Takie rozwiązanie daje nam możliwość monitorowa-

nia kondycji. Nawet jeśli nie trenujemy biegania, to takie regularne starty świetnie pokażą wahania formy, o którą warto dbać w każdym wieku – mówi Piotr Książkiewicz, jeden z pomysłodawców CITY TRAIL.

CITY TRAIL to nie tylko możliwość sprawdzenia swojej formy, ale także okazja do spotkań, a brak limitu czasu na pokonanie trasy daje możliwość zachęcenia do aktywności bliskich, którzy jeszcze nie biegają. Cykl CITY TRAIL to również zawody dla juniorów. Są one skierowane do dzieciaków w każdym wieku. Dystanse są różne dla każdej kategorii wiekowej. Najmłodszy biegają 200 m, nieco starsi mają do pokonania 400 m lub 600 m.

## PUCHAROWY SUKCES DRUŻYNY PIŁKARZY MOTORU LUBLIN

Piłkarska drużyna Motoru Lublin awansowała do ćwierćfinału Fortuna Pucharu Polski! Żółto-biało-niebiescy pokonali na Arenie Lublin pierwszoligową Wisłę Kraków. Dzięki zwycięstwu znaleźli się w ósemce najlepszych krajowych zespołów trwającej edycji „Pucharu Tysiąca Drużyn”. Pierwsza połowa meczu była dość wyrównana i nie przyniosła goli, ale obie drużyny starały się grać ofensywny futbol. Po zmianie stron to podopieczni portugalskiego trenera Gonçalo Feio zadali decydujący cios. W 85. minucie spotkania w polu karnym faulowany był Filip Wójcik, a jedenastkę skutecznie wykorzystał Rafał Król. Ostatecznie wspaniale dopingująca lubelska publiczność mogła się cieszyć ze zwycięstwa z faworyzowanym rywalem. Po trudnych początkach tego sezonu drużyna piłkarska Motoru Lublina ma również dobrą passę w II lidze i nie się powoli w górę tabeli.



// MOTOR LUBLIN