



Laboratorium Badań Środowiskowych
ul. Józefa Piłsudskiego 3
00-728 Warszawa
e-mail: Laboratorium@networks.pl



AB 419

S P R A W O Z D A N I E 9115/2022/OS
Z POMIARÓW PÓL ELEKTROMAGNETYCZNYCH
WYKONANYCH DLA POTRZEB OCHRONY ŚRODOWISKA

Badany obiekt: Instalacja radiokomunikacyjna Orange Polska S.A.

Numer i nazwa: 124 (86001N!) LUBLIN WCT (WLU_LUBLIN_CHODZKI8)

Adres: LUBLIN, DRA WITOLDA CHODŹKI 8/10, Powiat m. Lublin, WOJ. LUBELSKIE

Data wykonania pomiarów: 2022-12-21

Sprawozdanie z badań bez pisemnej zgody laboratorium nie może być powielane inaczej niż w całości.
Wynik przedstawione w niniejszym sprawozdaniu odnoszą się wyłącznie do badanego obiektu i do warunków i konfiguracji urządzeń w dniu wykonywania pomiarów.

1. Właściciel badanego obiektu:

Orange Polska S.A., Al. Jerozolimskie 160, 02-326 Warszawa

2. Zleceniodawca:

Orange Polska S.A., Al. Jerozolimskie 160, 02-326 Warszawa

3. Przedstawiciel zleceniodawcy:

NetWorkS! Sp.z o.o.

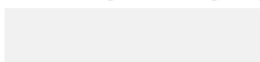
4. Zakres zlecenia:

Wykonanie badania i opracowanie sprawozdania z pomiarów natężenia pola elektrycznego i pola magnetycznego dla instalacji radiokomunikacyjnej Orange Polska S.A. zlokalizowanej w miejscowości LUBLIN, DRA WITOLDA CHODŹKI 8/10.

5. Cel zlecenia:

Wykonanie pomiarów pól elektromagnetycznych w otoczeniu instalacji radiokomunikacyjnej 124 (86001N!) LUBLIN WCT (WLU_LUBLIN_CHODZKI8) w odniesieniu do wymagań określonych w *Rozporządzeniu Ministra Klimatu z dnia 17 lutego 2020 r. w sprawie sposobów sprawdzania dotrzymania dopuszczalnych poziomów pól elektromagnetycznych w środowisku* (Dz. U. 2020, poz. 258 z późn. zm. w Dz.U. 2022 poz. 1121).

6. Pomiary zostały wykonane przez:



7. Informacje o źródłach pól elektromagnetycznych

7.1. Sposób identyfikacji badanych źródeł pól elektromagnetycznych

Identyfikacji źródeł i parametrów technicznych dokonano na podstawie analizy dokumentacji dotyczącej zlecenia oraz obserwacji miejsca wykonywania badań.

7.2. Opis miejsca zainstalowania anten i urządzeń technicznych. Opis obiektu badań i jego otoczenia

Instalacja radiokomunikacyjna zlokalizowana jest w budynku oraz na dachu. Anteny zawieszono na wieży na dachu budynku oraz wewnątrz budynku pod sufitami. Urządzenia sterujące oraz zasilające zainstalowano w pomieszczeniu wewnątrz budynku. Wokół instalacji znajduje się miasto.

Instalacja radiokomunikacyjna jest obiektem bezobsługowym. Okresowe stanowiska pracy związane są z prowadzonymi w zależności od potrzeb konserwacjami, przeglądami, strojeniem i naprawami.

7.3. Parametry techniczne źródła pola elektromagnetycznego

Dane przedstawiające maksymalne parametry pracy instalacji przekazane przez zleceniodawcę:

Parametry systemu nadawczo-odbiorczego:

Charakterystyka promieniowania		kierunkowa					
Rzeczywisty czas pracy [h/dobę]		24					
Warunki pracy		znamionowe					
Rodzaj wytwarzanego pola		stacjonarne					
Lp.	Częstotliwość lub zakresy częstotliwości pracy [MHz]	Typ/producent anteny	liczba anten	Azymut [°]	kąt pochylenia [°] *	Wysokość środka elektrycznego anteny [m n.p.t.]	Równoważna moc promieniowana izotropowo (EIRP) [W] **
1	800/900/1800/2100/2600	K80010465/ K80010249/ K738448 DAS Kathrein	8/2/5	0-360	-	3,0-3.5	<15
2	800/900/1800/2100/2600	K80010465/ K80010249/ K738448 DAS Kathrein	8/1/4	0-360	-	3,0-3.5	<15

* wskazane wartości kąta pochylenia anten, zgodnie z informacją uzyskaną od zleceniodawcy, są wartościami stałymi

** Równoważna moc promieniowana izotropowo (EIRP) na antenę

Parametry radiolinii:

Charakterystyka promieniowania		kierunkowa					
Rzeczywisty czas pracy [h/dobę]		24					
Warunki pracy		znamionowe					
Rodzaj wytwarzanego pola		stacjonarne					
Lp.	Linia radiowa			Antena			
	Typ/ Producent	Częstotliwość pracy [GHz]	Równoważna moc promieniowana izotropowo (EIRP) [W]	Typ/ producent	Średnica anteny [m]	Azymut [°]	Wysokość zainstalowania n.p.t [m]
1.	RTN 380 R2 70/80GHz 250MHz Huawei	80	1779	VHLP1-80 Andrew	0.3	302	58.7
2.	RTN 380 R2 70/80GHz 250MHz Huawei	80	8913	VHLP2-80 Andrew	0.6	336	59

7.4 Inne źródła pól elektromagnetycznych

Na podstawie informacji otrzymanych od użytkownika oraz obserwacji otoczenia miejsca wykonywania pomiarów stwierdzono występowanie innych źródeł pola-EM, pracujących w systemie: telefonii komórkowej (800MHz-2600MHz), linii radiowych (5GHz – 90GHz), które istotnie wpływają na wyniki pomiarów.

8. Opis pomiarów

8.1. Metoda badań

Zgodna z rozporządzeniem Ministra Klimatu z dnia 17 lutego 2020 r. w sprawie sposobów sprawdzania dotrzymania dopuszczalnych poziomów pól elektromagnetycznych w środowisku (Dz. U. 2020, poz. 258 z późn. zm. w Dz.U. 2022 poz. 1121), określona w pkt 25 ppkt 1 załącznika do niniejszego rozporządzenia.

Zgodnie z art. 122a ust. 1b ustawy Prawo Ochrony Środowiska, w przypadku wprowadzenia na części albo całym terytorium Rzeczypospolitej Polskiej stanu nadzwyczajnego, o którym mowa w art. 228 ust. 1 Konstytucji Rzeczypospolitej Polskiej z dnia 2 kwietnia 1997 r. (Dz. U. poz.

Sprawozdanie z badań bez pisemnej zgody laboratorium nie może być powielane inaczej niż w całości.
Wynik przedstawione w niniejszym sprawozdaniu odnoszą się wyłącznie do badanego obiektu i do warunków i konfiguracji urządzeń w dniu wykonywania pomiarów.

483, z 2001 r. poz. 319, z 2006 r. poz. 1471 oraz z 2009 r. poz. 946), lub stanu zagrożenia epidemicznego lub stanu epidemii, o których mowa w art. 46 ustawy z dnia 5 grudnia 2008 r. o zapobieganiu oraz zwalczaniu zakażeń i chorób zakaźnych u ludzi (Dz. U. z 2019 r. poz. 1239, z późn. zm.8)), pomiarów , nie przeprowadza się w lokalach mieszkalnych oraz w lokalach użytkowych zlokalizowanych na terytorium objętym stanem nadzwyczajnym, stanem zagrożenia epidemicznego lub stanem epidemii.

W związku z obecnie obowiązującym stanem zagrożenia epidemicznego, pomiarów nie wykonano w lokalach mieszkalnych oraz w lokalach użytkowych zlokalizowanych w obszarze pomiarowym przedmiotowej instalacji radiokomunikacyjnej.

8.2. Termin pomiarów i warunki środowiskowe

Podczas wykonywania pomiarów pól elektromagnetycznych nie występowały opady atmosferyczne. Wyniki pomiaru parametrów pogodowych przedstawia poniższa tabela:

Data [rrrr-mm-dd]	Godzina [hh:mm-hh:mm]	Warunki środowiskowe			
		Temperatura [°C]		Wilgotność względna [%]	
2022-12-21	11:55-13:05	Przed pomiarem	Po pomiarach	Przed pomiarem	Po pomiarach
		1.7	1.9	67.0	66.0

Przedstawione wyżej warunki środowiskowe, występujące podczas wykonywania pomiarów pól elektromagnetycznych, są zgodne ze specyfikacją techniczną użytego zestawu pomiarowego.

8.3. Warunki pracy urządzeń nadawczych

Podczas pomiarów w przypadku uzyskania wyniku pomiaru szerokopasmowego wykonanego zastosowaną metodą, dla zakresów częstotliwości od 10 MHz do 300 GHz, powiększonego o rozszerzoną niepewność pomiaru U dla współczynnika rozszerzenia $k = 2$ przekraczającego 70% najniższej dopuszczalnej wartości składowej elektrycznej lub magnetycznej pola dla objętych pomiarami zakresów częstotliwości, uwzględnia się poprawki pomiarowe przekazane przez zleceniodawcę, umożliwiające uwzględnienie maksymalnych parametrów pracy instalacji zgodnie z pkt 7 załącznika do Rozporządzeniem Ministra Klimatu z dnia 17 lutego 2020 r. w sprawie sposobów sprawdzania dotrzymania dopuszczalnych poziomów pól elektromagnetycznych w środowisku (Dz. U. 2020, poz. 258 z późn. zm. w Dz.U. 2022 poz. 1121) zaznaczając, że wymagane jest wykonanie pomiaru z wykorzystaniem miernika selektywnego. W przypadku uzyskania wyniku pomiaru szerokopasmowego wykonanego zastosowaną metodą, dla zakresów częstotliwości od 10 MHz do 300 GHz, powiększonego o rozszerzoną niepewność pomiaru U dla współczynnika rozszerzenia $k = 2$ nieprzekraczającego 70% najniższej dopuszczalnej wartości składowej elektrycznej lub magnetycznej pola dla objętych pomiarami zakresów częstotliwości, nie uwzględnia się poprawek pomiarowych.

8.4. Wyposażenie pomiarowe

Zestaw pomiarowy służący do pomiaru natężenia składowej elektrycznej pola elektromagnetycznego złożony z szerokopasmowego miernika i sondy pomiarowej:

Oznaczenie miernika	Producent	Model	Numer fabryczny	Oznaczenie sondy	Producent	Model	Numer fabryczny
M-17	Narda Safety Test Solution	Miernik pól elektromagnetycznych NBM-550	H-0128	S-17	Narda Safety Test Solution	Sonda EF9091	A-0056

Mierniki natężenia pola elektromagnetycznego podlegają okresowemu sprawdzeniu zgodnie z procedurą wewnętrzną P-03 i PB-01. Świadczenie wzorcowania zestawu pomiarowego z dnia 6 kwietnia 2021 o numerze LWiMP/W/114/21 wydane przez Politechnika Wrocławską.

Data ważności świadectwa wzorcowania: 6 kwietnia 2023 (zgodnie z procedurą wewnętrzną P-03).

Oznaczenie miernika	Producent	Model	Numer fabryczny	Oznaczenie sondy	Producent	Model	Numer fabryczny
M-17	Narda Safety Test Solution	Miernik pól elektromagnetycznych NBM-550	H-0128	S-18	Narda Safety Test Solution	Sonda EF0391	D-1437

Mierniki natężenia pola elektromagnetycznego podlegają okresowemu sprawdzeniu zgodnie z procedurą wewnętrzną P-03 i PB-01. Świadczenie wzorcowania zestawu pomiarowego z dnia 6 kwietnia 2021 o numerze LWiMP/W/114/21 wydane przez Politechnika Wrocławską.

Data ważności świadectwa wzorcowania: 6 kwietnia 2023 (zgodnie z procedurą wewnętrzną P-03).

Sprawozdanie z badań bez pisemnej zgody laboratorium nie może być powielane inaczej niż w całości.

Wynik przedstawione w niniejszym sprawozdaniu odnoszą się wyłącznie do badanego obiektu i do warunków i konfiguracji urządzeń w dniu wykonywania pomiarów.

Termohigrometr:

Oznaczenie:	TH-15	Producent:	AZ INSTRUMENT CORP	Model:	Termohigrometr AZ8706
-------------	-------	------------	--------------------	--------	-----------------------

Data ważności świadectwa wzorcowania: 30 grudnia 2022 (zgodnie z procedurą wewnętrzną P-03).

Dalmierz:

Oznaczenie	Producent	Typ	Numer seryjny	Nr świadectwa wzorcowania	Data świadectwa wzorcowania
D-15	Leica	Dalmierz Leica Disto D510	1061801909	L4- L41.4180.14.2017.3086.1	1 września 2017

Data ważności świadectwa wzorcowania: 1 września 2027 (zgodnie z procedurą wewnętrzną P-03).

9. Wyniki pomiarów

Pole elektryczne

Nr pionu	Opis umiejscowienia pionu (punktu) pomiarowego	Wysokość pomiaru [m]	Zmierzona wartość natężenia pola elektrycznego E [V/m] ^{1,5}			Wartość natężenia pola elektrycznego powiększona o niepewność pomiaru ⁴ E [V/m]	Wskaźnikowa wartość poziomej emisji pól elektromagnetycznych WMe ³	Współrzędne geograficzne pionu (punktu) pomiarowego ²
			Sonda S-17	Sonda S-18	SUMA			
1	GKP w odległości 5m od anteny radioliniowej az. 336°	2.0	1.3	1.3	1.3	1.7	0.06	51°15'54.0" 22°33'37.4"
2	GKP w odległości 29m od anteny radioliniowej az. 336°	2.0	1.2	1.2	1.2	1.5	0.05	51°15'54.7" 22°33'37.1"
3	GKP w odległości 51m od anteny radioliniowej az. 336°	2.0	1.2	1.2	1.2	1.5	0.05	51°15'55.4" 22°33'36.4"
4	GKP w odległości 67m od anteny radioliniowej az. 336°	0.3-2.0	<1.0*	<1.0*	<1.0*	1.3	0.05	51°15'55.8" 22°33'36.0"
5	GKP w odległości 11m od anteny radioliniowej az. 302°	2.0	1.2	1.2	1.2	1.5	0.05	51°15'54.0" 22°33'37.1"
6	GKP w odległości 36m od anteny radioliniowej az. 302°	2.0	1.3	1.3	1.3	1.7	0.06	51°15'54.4" 22°33'36.0"
7	GKP w odległości 59m od anteny radioliniowej az. 302°	2.0	1.3	1.3	1.3	1.7	0.06	51°15'54.7" 22°33'34.9"
8	GKP w odległości 84m od anteny radioliniowej az. 302°	2.0	1.2	1.2	1.2	1.5	0.05	51°15'55.1" 22°33'33.8"
9	PPP klatka schodowa 8 p., płaszczyzna okna.	0.3-2.0	<1.0*	<1.0*	<1.0*	1.3	0.05	51°15'54.0" 22°33'37.8"
10	PPP klatka schodowa 8 p., płaszczyzna okna.	0.3-2.0	<1.0*	<1.0*	<1.0*	1.3	0.05	51°15'51.8" 22°33'37.8"
11	PPP w wejściu do budynku	0.3-2.0	<1.0*	<1.0*	<1.0*	1.3	0.05	51°15'53.6" 22°33'36.7"
12	PPP na az. 74° w odległości 37m od anteny radioliniowej az. 336°	2.0	1.3	1.3	1.3	1.7	0.06	51°15'54.0" 22°33'39.2"
13	PPP na az. 269° w odległości 37m od anteny radioliniowej az. 302°	2.0	1.3	1.3	1.3	1.7	0.06	51°15'53.6" 22°33'35.6"
14	PPP na az. 137° w	2.0	1.4	1.4	1.4	1.8	0.06	51°15'52.6"

Sprawozdanie z badań bez pisemnej zgody laboratorium nie może być powielane inaczej niż w całości.

Wynik przedstawione w niniejszym sprawozdaniu odnoszą się wyłącznie do badanego obiektu i do warunków i konfiguracji urządzeń w dniu wykonywania pomiarów.

	odległości 48m od anteny radioliniowej az. 336°							22°33'39.2"
15	Max. wartość pod anteną na poziomie +7	2.0	4.1	4.1	4.1	5.2	0.19	-
16	Max. wartość pod anteną na poziomie +7	2.0	7.0	7.0	7.0	9	0.32	-
17	Max. wartość pod anteną na poziomie +7	2.0	4.2	4.2	4.2	5.4	0.19	-
18	Max. wartość pod anteną na poziomie +6	2.0	2.8	2.8	2.8	3.6	0.13	-
19	Max. wartość pod anteną na poziomie +6	2.0	3.5	3.5	3.5	4.5	0.16	-
20	Max. wartość pod anteną na poziomie +6	2.0	5.3	5.3	5.3	6.8	0.24	-
21	Max. wartość pod anteną na poziomie +5	2.0	7.5	7.5	7.5	9.6	0.34	-
22	Max. wartość pod anteną na poziomie +5	2.0	6.7	6.7	6.7	8.6	0.31	-
23	Max. wartość pod anteną na poziomie +5	2.0	4.6	4.6	4.6	5.9	0.21	-
24	Max. wartość pod anteną na poziomie +4	2.0	4.4	4.4	4.4	5.6	0.2	-
25	Max. wartość pod anteną na poziomie +4	2.0	4.8	4.8	4.8	6.1	0.22	-
26	Max. wartość pod anteną na poziomie +4	2.0	7.2	7.2	7.2	9.2	0.33	-
27	Max. wartość pod anteną na poziomie +3	2.0	5.7	5.7	5.7	7.3	0.26	-
28	Max. wartość pod anteną na poziomie +3	2.0	3.8	3.8	3.8	4.9	0.17	-
29	Max. wartość pod anteną na poziomie +3	2.0	7.3	7.3	7.3	9.3	0.33	-
30	Max. wartość pod anteną na poziomie +2	2.0	3.5	3.5	3.5	4.5	0.16	-
31	Max. wartość pod anteną na poziomie +2	2.0	4.6	4.6	4.6	5.9	0.21	-
32	Max. wartość pod anteną na poziomie +2	2.0	5.0	5.0	5.0	6.4	0.23	-
33	Max. wartość pod anteną na poziomie +1	2.0	2.6	2.6	2.6	3.3	0.12	-
34	Max. wartość pod anteną na poziomie +1	2.0	3.7	3.7	3.7	4.7	0.17	-
35	Max. wartość pod anteną na poziomie +1	2.0	4.5	4.5	4.5	5.8	0.21	-
36	Max. wartość pod anteną na poziomie 0	2.0	2.6	2.6	2.6	3.3	0.12	-
37	Max. wartość pod anteną na poziomie 0	2.0	3.5	3.5	3.5	4.5	0.16	-
38	Max. wartość pod anteną na poziomie 0	2.0	3.8	3.8	3.8	4.9	0.17	-
39	Max. wartość pod anteną na poziomie -1	2.0	5.7	5.7	5.7	7.3	0.26	-

Sprawozdanie z badań bez pisemnej zgody laboratorium nie może być powielane inaczej niż w całości.
Wynik przedstawione w niniejszym sprawozdaniu odnoszą się wyłącznie do badanego obiektu i do warunków i konfiguracji urządzeń w dniu wykonywania pomiarów.

40	Max. wartość pod anteną na poziomie -1	2.0	7.4	7.4	7.4	9.5	0.34	-
41	Max. wartość pod anteną na poziomie -1	2.0	6.8	6.8	6.8	8.7	0.31	-

Pole magnetyczne (wyznaczone na podstawie pomiaru wartości natężenia pola elektrycznego)

Nr pionu	Opis umiejscowienia pionu (punktu) pomiarowego	Wysokość pomiaru [m]	Wartość natężenia pola magnetycznego H [A/m] ¹			Wartość natężenia pola magnetycznego powiększona o niepewność pomiaru ⁴ H [A/m]	Wskaźnikowa wartość poziomu emisji pól elektromagnetycznych WM _H ³	Współrzędne geograficzne pionu (punktu) pomiarowego ²
			Sonda S-17	Sonda S-18	SUMA			
1	GKP w odległości 5m od anteny radioliniowej az. 336°	2.0	0.003	0.003	0.003	0.004	0.06	51°15'54.0" 22°33'37.4"
2	GKP w odległości 29m od anteny radioliniowej az. 336°	2.0	0.003	0.003	0.003	0.004	0.06	51°15'54.7" 22°33'37.1"
3	GKP w odległości 51m od anteny radioliniowej az. 336°	2.0	0.003	0.003	0.003	0.004	0.06	51°15'55.4" 22°33'36.4"
4	GKP w odległości 67m od anteny radioliniowej az. 336°	0.3-2.0	<0.003*	<0.003*	<0.003*	0.003	0.05	51°15'55.8" 22°33'36.0"
5	GKP w odległości 11m od anteny radioliniowej az. 302°	2.0	0.003	0.003	0.003	0.004	0.06	51°15'54.0" 22°33'37.1"
6	GKP w odległości 36m od anteny radioliniowej az. 302°	2.0	0.003	0.003	0.003	0.004	0.06	51°15'54.4" 22°33'36.0"
7	GKP w odległości 59m od anteny radioliniowej az. 302°	2.0	0.003	0.003	0.003	0.004	0.06	51°15'54.7" 22°33'34.9"
8	GKP w odległości 84m od anteny radioliniowej az. 302°	2.0	0.003	0.003	0.003	0.004	0.06	51°15'55.1" 22°33'33.8"
9	PPP klatka schodowa 8 p., płaszczyzna okna.	0.3-2.0	<0.003*	<0.003*	<0.003*	0.003	0.05	51°15'54.0" 22°33'37.8"
10	PPP klatka schodowa 8 p., płaszczyzna okna.	0.3-2.0	<0.003*	<0.003*	<0.003*	0.003	0.05	51°15'51.8" 22°33'37.8"
11	PPP w wejściu do budynku	0.3-2.0	<0.003*	<0.003*	<0.003*	0.003	0.05	51°15'53.6" 22°33'36.7"
12	PPP na az. 74° w odległości 37m od anteny radioliniowej az. 336°	2.0	0.003	0.003	0.003	0.004	0.06	51°15'54.0" 22°33'39.2"
13	PPP na az. 269° w odległości 37m od anteny radioliniowej az. 302°	2.0	0.003	0.003	0.003	0.004	0.06	51°15'53.6" 22°33'35.6"
14	PPP na az. 137° w odległości 48m od anteny radioliniowej az. 336°	2.0	0.004	0.004	0.004	0.005	0.07	51°15'52.6" 22°33'39.2"
15	Max. wartość pod anteną na poziomie +7	2.0	0.011	0.011	0.011	0.014	0.19	-
16	Max. wartość pod anteną na poziomie +7	2.0	0.019	0.019	0.019	0.024	0.33	-

Sprawozdanie z badań bez pisemnej zgody laboratorium nie może być powielane inaczej niż w całości.
Wynik przedstawione w niniejszym sprawozdaniu odnoszą się wyłącznie do badanego obiektu i do warunków i konfiguracji urządzeń w dniu wykonywania pomiarów.

17	Max. wartość pod anteną na poziomie +7	2.0	0.011	0.011	0.011	0.014	0.2	-
18	Max. wartość pod anteną na poziomie +6	2.0	0.007	0.007	0.007	0.01	0.13	-
19	Max. wartość pod anteną na poziomie +6	2.0	0.009	0.009	0.009	0.012	0.16	-
20	Max. wartość pod anteną na poziomie +6	2.0	0.014	0.014	0.014	0.018	0.25	-
21	Max. wartość pod anteną na poziomie +5	2.0	0.020	0.020	0.020	0.025	0.35	-
22	Max. wartość pod anteną na poziomie +5	2.0	0.018	0.018	0.018	0.023	0.31	-
23	Max. wartość pod anteną na poziomie +5	2.0	0.012	0.012	0.012	0.016	0.21	-
24	Max. wartość pod anteną na poziomie +4	2.0	0.012	0.012	0.012	0.015	0.2	-
25	Max. wartość pod anteną na poziomie +4	2.0	0.013	0.013	0.013	0.016	0.22	-
26	Max. wartość pod anteną na poziomie +4	2.0	0.019	0.019	0.019	0.024	0.33	-
27	Max. wartość pod anteną na poziomie +3	2.0	0.015	0.015	0.015	0.019	0.27	-
28	Max. wartość pod anteną na poziomie +3	2.0	0.010	0.010	0.010	0.013	0.18	-
29	Max. wartość pod anteną na poziomie +3	2.0	0.019	0.019	0.019	0.025	0.34	-
30	Max. wartość pod anteną na poziomie +2	2.0	0.009	0.009	0.009	0.012	0.16	-
31	Max. wartość pod anteną na poziomie +2	2.0	0.012	0.012	0.012	0.016	0.21	-
32	Max. wartość pod anteną na poziomie +2	2.0	0.013	0.013	0.013	0.017	0.23	-
33	Max. wartość pod anteną na poziomie +1	2.0	0.007	0.007	0.007	0.009	0.12	-
34	Max. wartość pod anteną na poziomie +1	2.0	0.010	0.010	0.010	0.013	0.17	-
35	Max. wartość pod anteną na poziomie +1	2.0	0.012	0.012	0.012	0.015	0.21	-
36	Max. wartość pod anteną na poziomie 0	2.0	0.007	0.007	0.007	0.009	0.12	-
37	Max. wartość pod anteną na poziomie 0	2.0	0.009	0.009	0.009	0.012	0.16	-
38	Max. wartość pod anteną na poziomie 0	2.0	0.010	0.010	0.010	0.013	0.18	-
39	Max. wartość pod anteną na poziomie -1	2.0	0.015	0.015	0.015	0.019	0.27	-
40	Max. wartość pod anteną na poziomie -1	2.0	0.020	0.020	0.020	0.025	0.34	-
41	Max. wartość pod anteną na poziomie -1	2.0	0.018	0.018	0.018	0.023	0.32	-

GKP – Główny Kierunek Pomiarowy
PPP – Pomocniczy Pion pomiarowy

Sprawozdanie z badań bez pisemnej zgody laboratorium nie może być powielane inaczej niż w całości.
Wynik przedstawione w niniejszym sprawozdaniu odnoszą się wyłącznie do badanego obiektu i do warunków i konfiguracji urządzeń w dniu wykonywania pomiarów.

¹ wyniki oznaczone * są wynikami poniżej czułości zestawu pomiarowego

² współrzędne geograficzne pozyskane metodą pomiaru bezpośredniego

³ do wyznaczenia wartości wskaźnikowej W_{Me} i W_{Mh} przyjęto na podstawie uzgodnień z klientem oraz rozpoznania źródeł, jako wartości dopuszczalne pola elektrycznego i magnetycznego odpowiednio 28 V/m i 0,073 A/m.

⁴ do wyznaczenia niepewności dla wyników poniżej czułości zestawu pomiarowego, przyjęto niepewność dla minimalnej wartości z zakresu pomiarowego.

⁵ maksymalna wartość chwilowa

Niepewność oszacowano zgodnie z dokumentem P-03 „Procedura nadzoru nad wyposażeniem” w postaci niepewności rozszerzonej wynikającej z niepewności standardowej pomnożonej przez współczynnik rozszerzenia $k=2$.

Całkowita szacowana niepewność rozszerzona składowej E wynosi odpowiednio:

sonda S-17: 28% dla częstotliwości do 3 GHz, sonda S-18: 27.2% dla częstotliwości do 3 GHz

Umiejscowienie pionów (punktów) pomiarowych przedstawiono w załączniku nr 2 do niniejszego sprawozdania.

10. Omówienie wyników pomiarów

W związku z tym, że żadna z wartości zmierzonych, udokumentowanych w tabelach w pkt. 9, uzyskanych w skutek zastosowania pomiaru szerokopasmowego, powiększonego o rozszerzoną niepewność pomiaru U dla współczynnika rozszerzenia $k = 2$ nie przekroczyła 70% najniższej dopuszczalnej wartości składowej elektrycznej lub magnetycznej pola dla objętych pomiarami zakresów częstotliwości, nie uwzględnia się poprawek pomiarowych.

W wyniku zastosowania sposobu sprawdzenia dotrzymania dopuszczalnych poziomów pól elektromagnetycznych w środowisku, zgodnie pkt 25 ppkt 1 Rozporządzenia Ministra Klimatu z dnia 17 lutego 2020 r. (Dz. U. 2020, poz. 258 z późn. zm. w Dz.U. 2022 poz. 1121), w związku z tym, że żadna z wartości wskaźnikowych, udokumentowanych w tabelach w pkt. 9 nie przekracza wartości 1, stwierdza się, że w miejscach, w których wykonano pomiary w otoczeniu instalacji radiokomunikacyjnej 124 (86001N!) LUBLIN WCT (WLU_LUBLIN_CHODZKI8), dopuszczalne poziomy pól elektromagnetycznych w środowisku należy uznać za dotrzymane.

11. Podstawa prawna

- 1) Ustawa z dnia 27 kwietnia 2001 r. Prawo ochrony środowiska (t. j. Dz. U. z 2021 r., poz. 1973 z późn.zm.)
- 2) Rozporządzenie Ministra Zdrowia z dnia 17 grudnia 2019 r. w sprawie dopuszczalnych poziomów pól elektromagnetycznych w środowisku (Dz. U. 2019, poz. 2448)
- 3) Rozporządzenie Ministra Klimatu z dnia 17 lutego 2020 r. w sprawie sposobów sprawdzania dotrzymania dopuszczalnych poziomów pól elektromagnetycznych w środowisku (Dz. U. 2020, poz. 258 z późn. zm. w Dz.U. 2022 poz. 1121),
- 4) Akredytacja nr AB 419 wydana przez Polskie Centrum Akredytacji (wydanie 20, z dnia 10 czerwca 2022r.).

12. Spis załączników

Załącznik 1. Lokalizacja obiektu badań

Załącznik 2-11. Usytuowanie pionów (punktów) pomiarowych

Załącznik 12. Dokumentacja fotograficzna obiektu badań

13. Data wydania i autoryzowania sprawozdania

Obliczenia i sprawozdanie wykonał :



Signed by /
Podpisano przez:

Date / Data: 2023-
01-15 11:52

Koniec sprawozdania

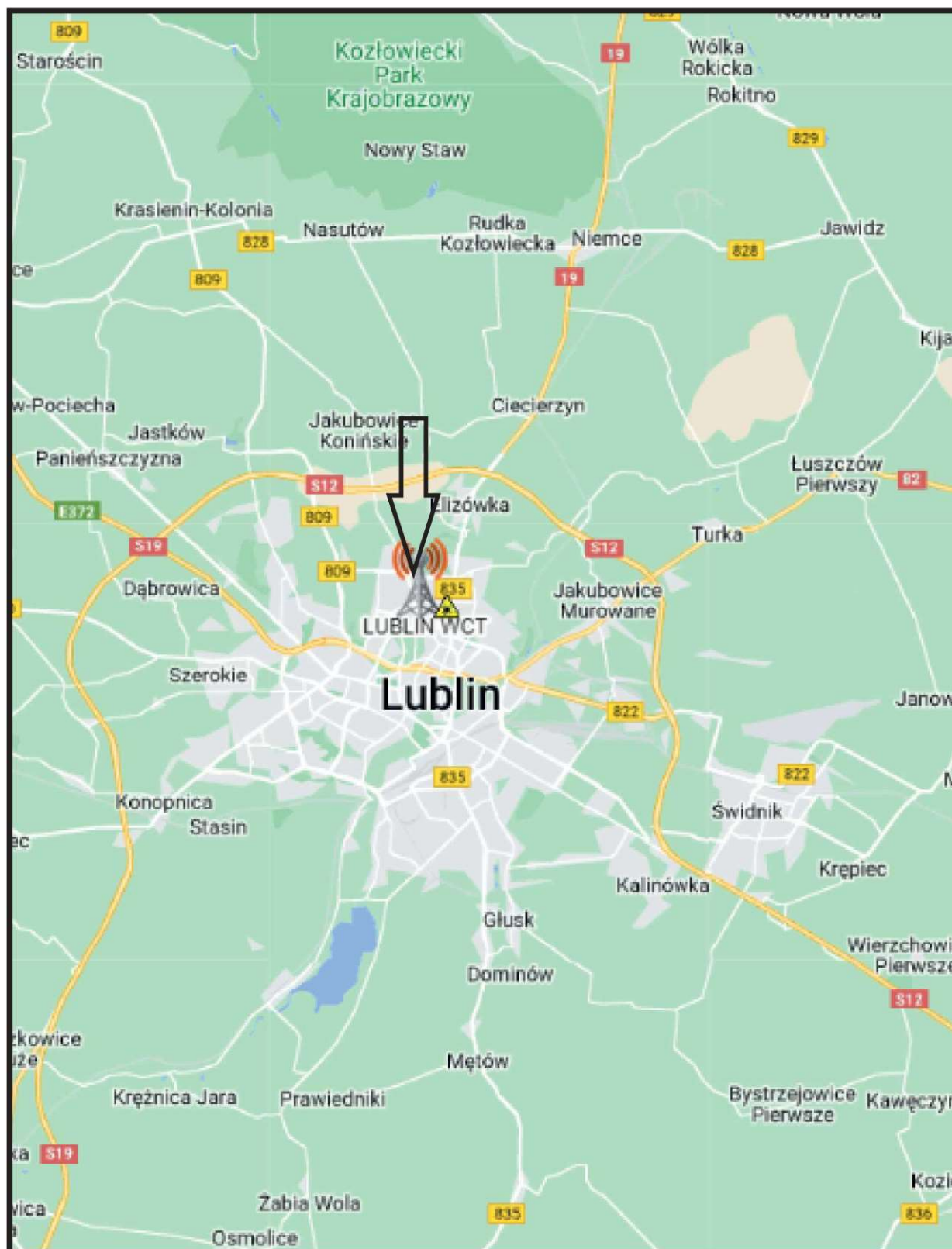
Sprawozdanie autoryzował:



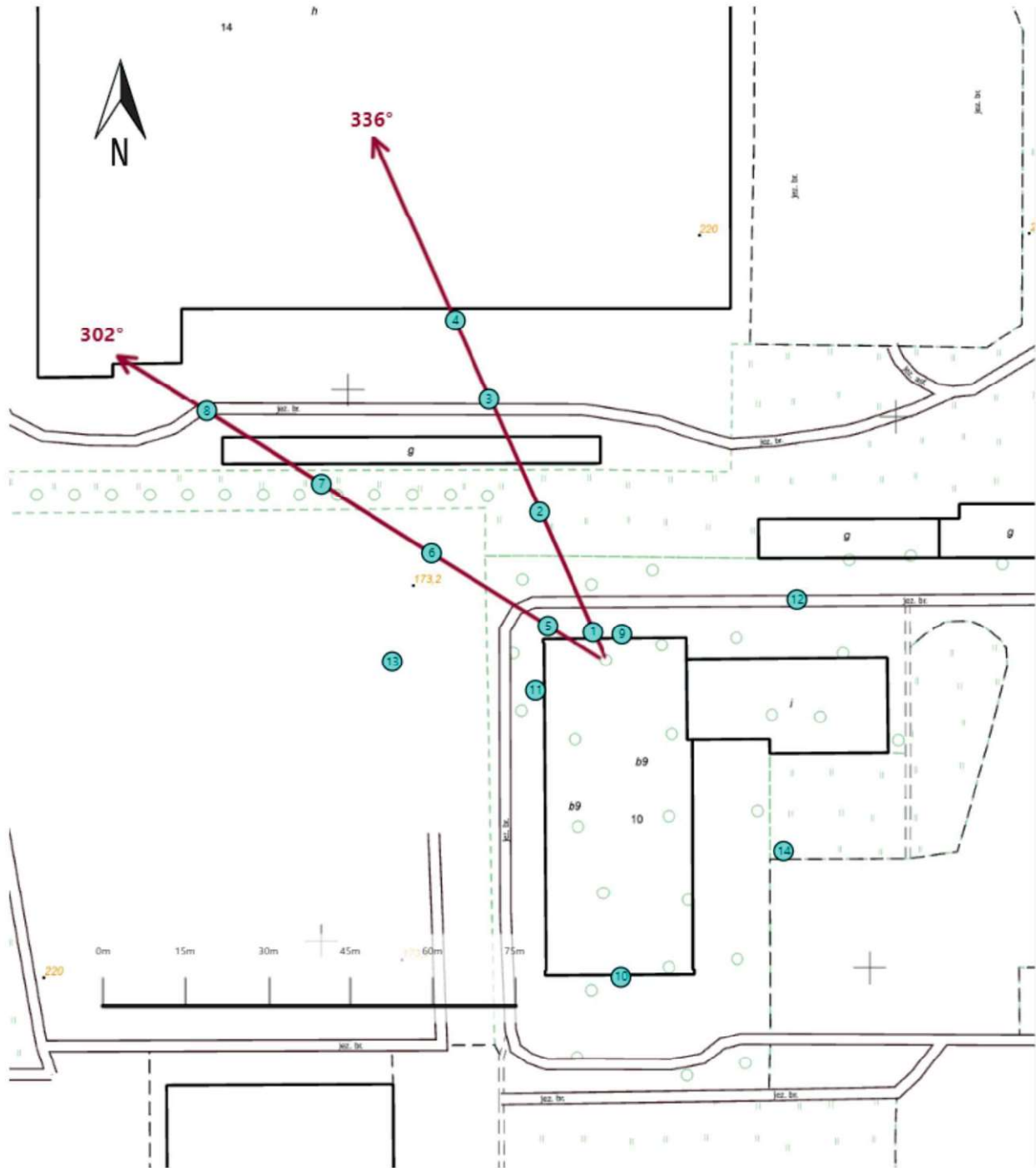
Signed by /
Podpisano przez:



Date / Data:
2023-01-16 11:25

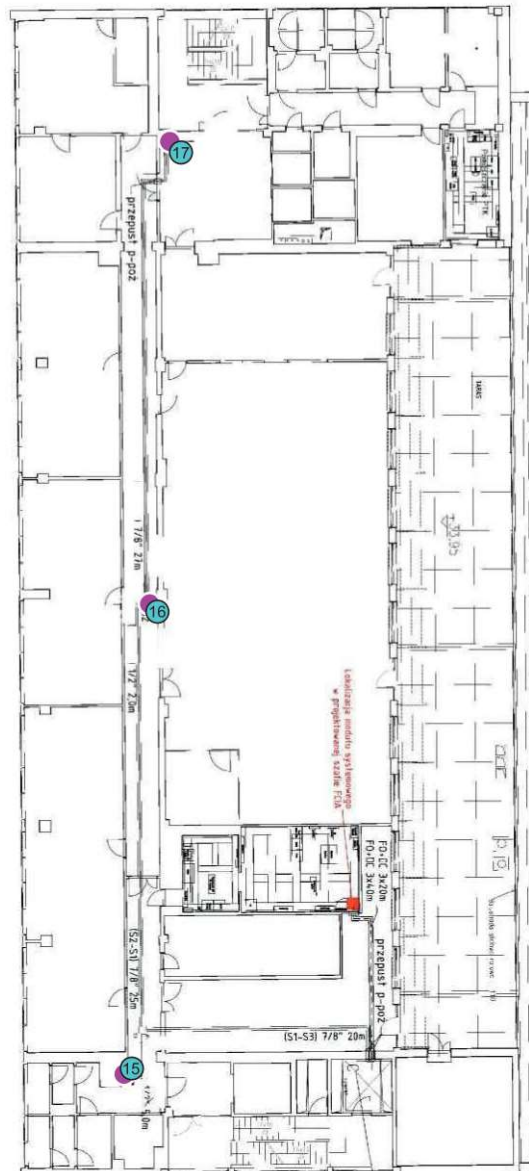
Sprawozdanie z badań bez pisemnej zgody laboratorium nie może być powielane inaczej niż w całości.
Wynik przedstawione w niniejszym sprawozdaniu odnoszą się wyłącznie do badanego obiektu i do warunków i konfiguracji urządzeń w dniu wykonywania pomiarów.









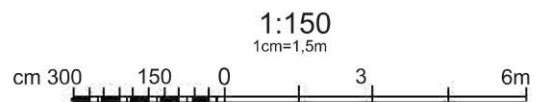
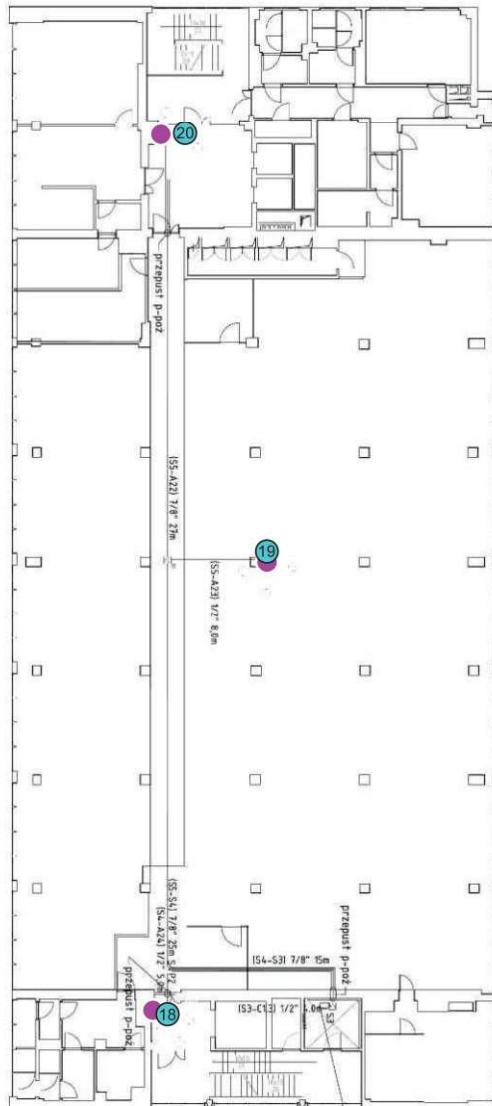
Załącznik nr 1	INSTALACJA RADIOKOMUNIKACYJNA Orange Polska S.A. 124 (86001N!) LUBLIN WCT (WLU_LUBLIN_CHODZKI8) Lokalizacja instalacji radiokomunikacyjnej
----------------	--









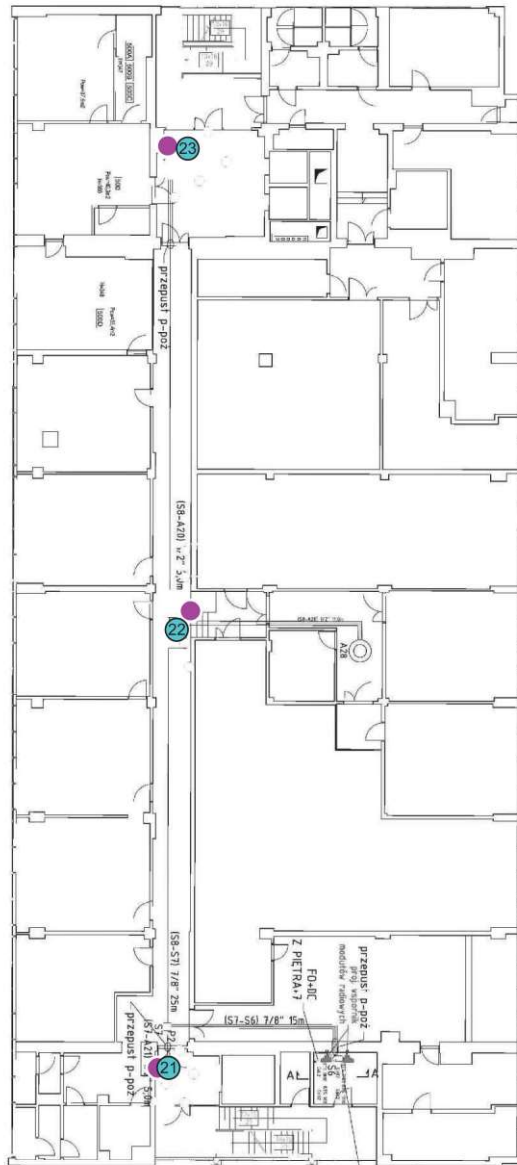
Załącznik nr 2	<p style="text-align: center;">Instalacja radiokomunikacyjna Orange Polska S.A. WLU_LUBLIN_CHODZKI8 (86001N!)</p> <p style="text-align: center;">Usytuowanie pionów pomiarowych w otoczeniu instalacji radiokomunikacyjnej</p>
	<p>Legenda:</p> <p style="text-align: center;"> Pion pomiarowy</p> <p style="text-align: center;"> Kierunek oddziaływania anten radioliniowych</p>









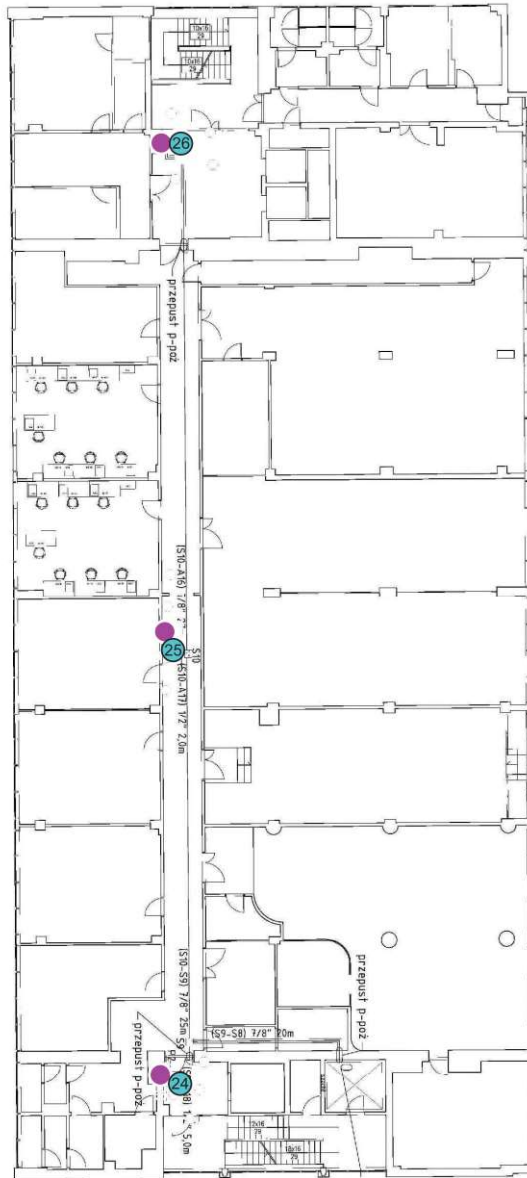
Załącznik nr 3	INSTALACJA RADIOKOMUNIKACYJNA Orange Polska S.A. 124 (86001N!) LUBLIN WCT (WLU_LUBLIN_CHODZKI8) Poziom +7		
SKALA 1:150	Legenda: <table style="display: inline-table; vertical-align: middle;"> <tr> <td style="text-align: center; padding: 0 10px;">  Pion pomiarowy </td> <td style="text-align: center; padding: 0 10px;">  Antena </td> </tr> </table>	 Pion pomiarowy	 Antena
 Pion pomiarowy	 Antena		



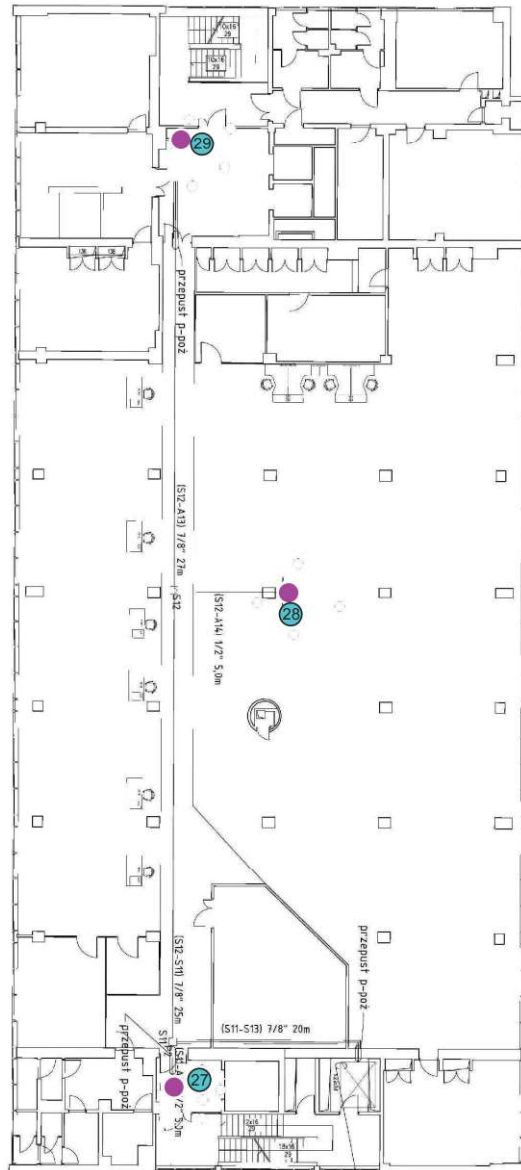
Załącznik nr 4	INSTALACJA RADIOKOMUNIKACYJNA Orange Polska S.A. 124 (86001N!) LUBLIN WCT (WLU_LUBLIN_CHODZKI8) Poziom +6		
SKALA 1:150	Legenda: <table style="display: inline-table; vertical-align: middle; margin-left: 20px;"> <tr> <td style="text-align: center; vertical-align: middle;">  Pion pomiarowy </td> <td style="text-align: center; vertical-align: middle; margin-left: 20px;">  Antena </td> </tr> </table>	 Pion pomiarowy	 Antena
 Pion pomiarowy	 Antena		



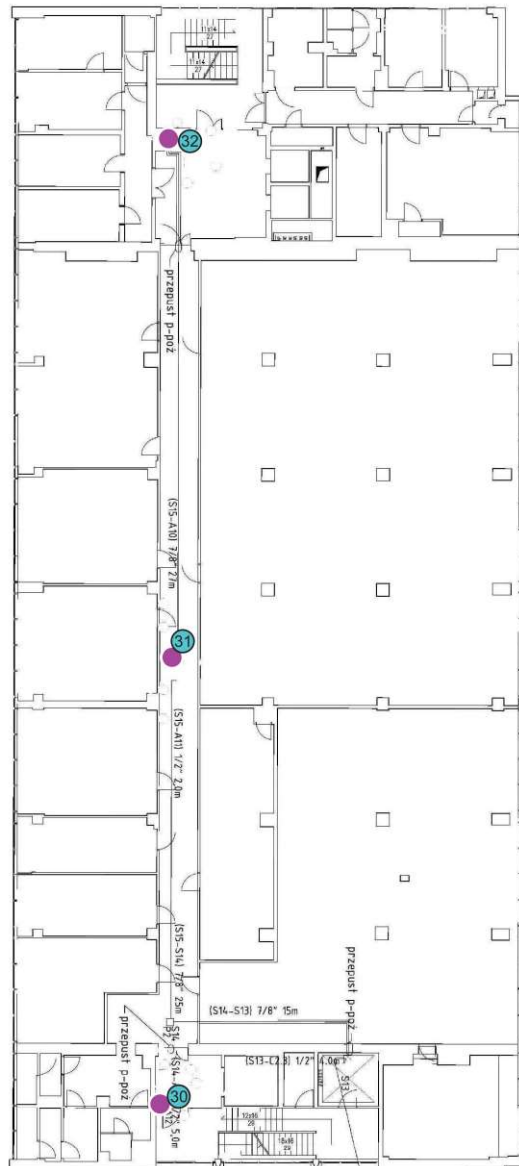
Załącznik nr 5	INSTALACJA RADIOKOMUNIKACYJNA Orange Polska S.A. 124 (86001N!) LUBLIN WCT (WLU_LUBLIN_CHODZKI8) Poziom +5		
SKALA 1:150	Legenda: <table style="display: inline-table; vertical-align: middle; margin-left: 20px;"> <tr> <td style="text-align: center; vertical-align: middle;">  Pion pomiarowy </td> <td style="text-align: center; vertical-align: middle; margin-left: 20px;">  Antena </td> </tr> </table>	 Pion pomiarowy	 Antena
 Pion pomiarowy	 Antena		









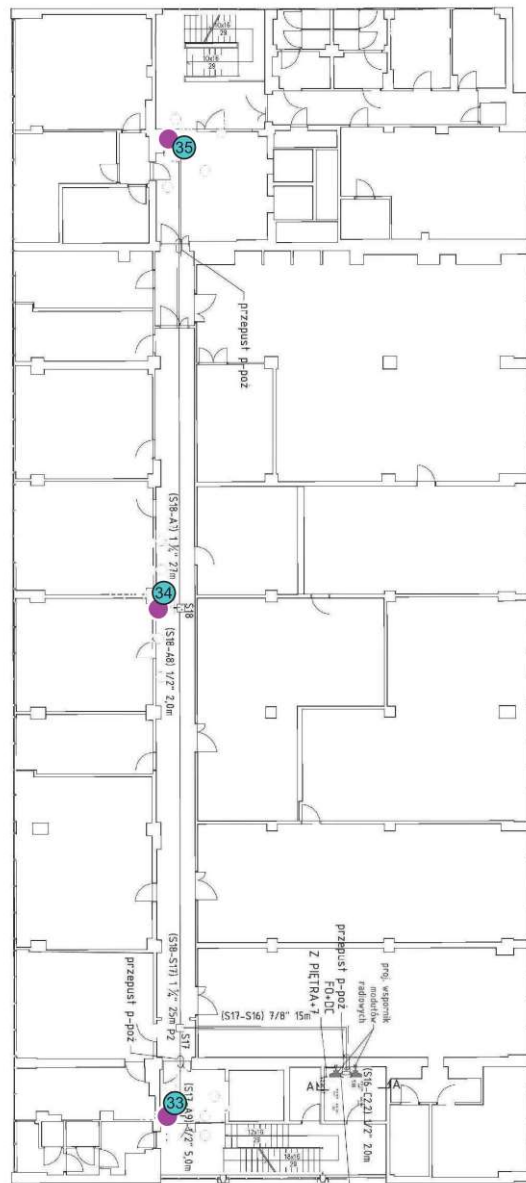
Załącznik nr 6	INSTALACJA RADIOKOMUNIKACYJNA Orange Polska S.A. 124 (86001N!) LUBLIN WCT (WLU_LUBLIN_CHODZKI8) Poziom +4				
SKALA 1:150	Legenda: <table style="display: inline-table; vertical-align: middle; margin-left: 20px;"> <tr> <td style="text-align: center; vertical-align: middle;">⊗</td> <td style="padding: 0 10px;">●</td> </tr> <tr> <td style="text-align: center;">Pion pomiarowy</td> <td style="text-align: center;">Antena</td> </tr> </table>	⊗	●	Pion pomiarowy	Antena
⊗	●				
Pion pomiarowy	Antena				









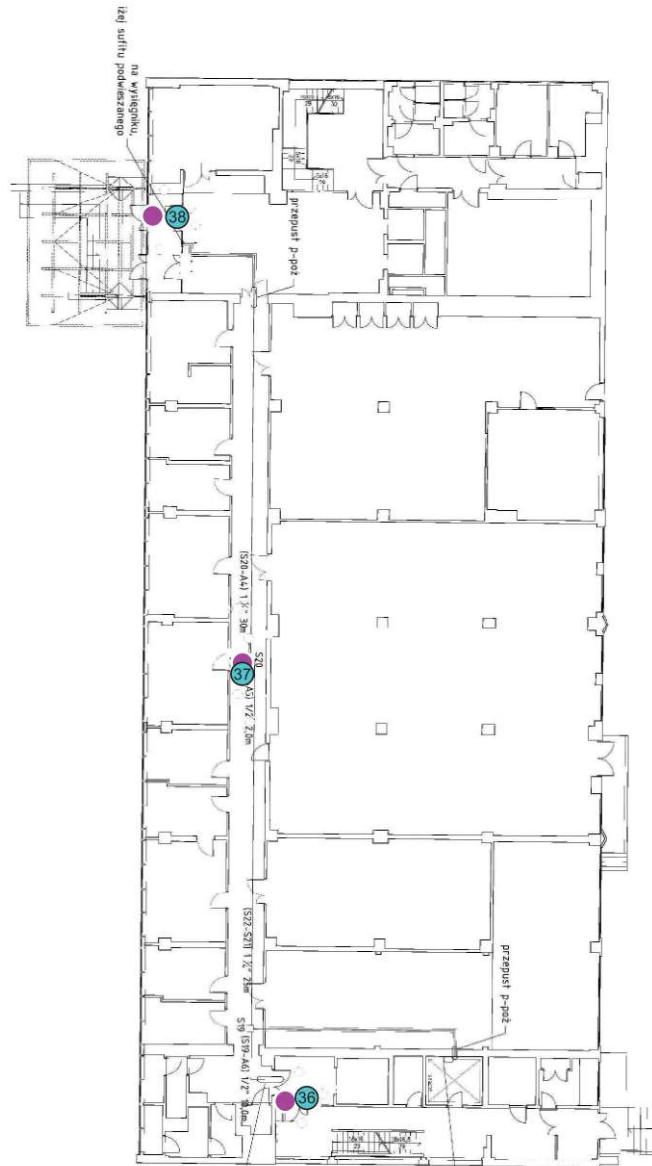
Załącznik nr 7	INSTALACJA RADIOKOMUNIKACYJNA Orange Polska S.A. 124 (86001N!) LUBLIN WCT (WLU_LUBLIN_CHODZKI8) Poziom +3				
SKALA 1:150	Legenda: <table style="display: inline-table; vertical-align: middle; margin-left: 20px;"> <tr> <td style="text-align: center; vertical-align: middle;">⊗</td> <td style="text-align: center; vertical-align: middle;">●</td> </tr> <tr> <td style="text-align: center;">Pion pomiarowy</td> <td style="text-align: center;">Antena</td> </tr> </table>	⊗	●	Pion pomiarowy	Antena
⊗	●				
Pion pomiarowy	Antena				









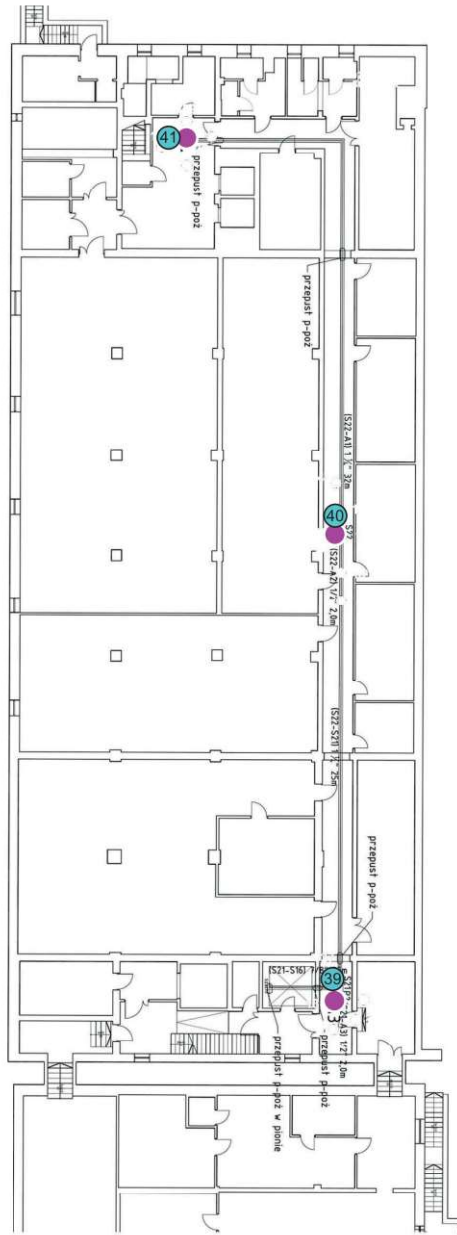
Załącznik nr 8	INSTALACJA RADIOKOMUNIKACYJNA Orange Polska S.A. 124 (86001N!) LUBLIN WCT (WLU_LUBLIN_CHODZKI8) Poziom +2		
SKALA 1:150	Legenda: <table style="display: inline-table; vertical-align: middle;"> <tr> <td style="text-align: center; padding: 0 10px;">  Pion pomiarowy </td> <td style="text-align: center; padding: 0 10px;">  Antena </td> </tr> </table>	 Pion pomiarowy	 Antena
 Pion pomiarowy	 Antena		









Załącznik nr 9	INSTALACJA RADIOKOMUNIKACYJNA Orange Polska S.A. 124 (86001N!) LUBLIN WCT (WLU_LUBLIN_CHODZKI8) Poziom +1		
SKALA 1:150	Legenda: <table style="display: inline-table; vertical-align: middle; margin-left: 20px;"> <tr> <td style="text-align: center; vertical-align: middle;">  Pion pomiarowy </td> <td style="text-align: center; vertical-align: middle; margin-left: 20px;">  Antena </td> </tr> </table>	 Pion pomiarowy	 Antena
 Pion pomiarowy	 Antena		



Załącznik nr 10	INSTALACJA RADIOKOMUNIKACYJNA Orange Polska S.A. 124 (86001N!) LUBLIN WCT (WLU_LUBLIN_CHODZKI8) Poziom 0		
SKALA 1:150	Legenda: <table style="display: inline-table; vertical-align: middle;"> <tr> <td style="text-align: center; padding: 0 10px;">  Pion pomiarowy </td> <td style="text-align: center; padding: 0 10px;">  Antena </td> </tr> </table>	 Pion pomiarowy	 Antena
 Pion pomiarowy	 Antena		



Załącznik nr 11	INSTALACJA RADIOKOMUNIKACYJNA Orange Polska S.A. 124 (86001N!) LUBLIN WCT (WLU_LUBLIN_CHODZKI8) Poziom -1		
SKALA 1:150	Legenda: <table style="display: inline-table; vertical-align: middle;"> <tr> <td style="text-align: center; padding: 0 10px;">  Pion pomiarowy </td> <td style="text-align: center; padding: 0 10px;">  Antena </td> </tr> </table>	 Pion pomiarowy	 Antena
 Pion pomiarowy	 Antena		



Załącznik nr 12	INSTALACJA RADIOKOMUNIKACYJNA Orange Polska S.A. 124 (86001N!) LUBLIN WCT (WLU_LUBLIN_CHODZKI8) Zdjęcia instalacji radiokomunikacyjnej
-----------------	--