



NetWorks Sp. z o.o.
Laboratorium Badań Środowiskowych
ul. Józefa Piusa Dziekońskiego 3
00-728 Warszawa
e-mail: Laboratorium@networks.pl



AB 419

S P R A W O Z D A N I E 2496/2023/OS
Z POMIARÓW PÓL ELEKTROMAGNETYCZNYCH
WYKONANYCH DLA POTRZEB OCHRONY ŚRODOWISKA

Badany obiekt: Instalacja radiokomunikacyjna T-Mobile Polska S.A.
Numer i nazwa: 27021 (86017N!) WLU_LUBLIN_ZEMBORZYCKA96
Adres: LUBLIN, ZEMBORZYCKA 96, Powiat m. Lublin, WOJ. LUBELSKIE

Data wykonania pomiarów: 2024-01-30

Sprawozdanie z badań bez pisemnej zgody laboratorium nie może być powielane inaczej niż w całości.
Wynik przedstawione w niniejszym sprawozdaniu odnoszą się wyłącznie do badanego obiektu i do warunków i konfiguracji urządzeń w dniu wykonywania pomiarów.

1. Właściciel badanego obiektu:

T-Mobile Polska S.A., ul. Marynarska 12, 02-674 Warszawa

2. Zleceniodawca:

T-Mobile Polska S.A., ul. Marynarska 12, 02-674 Warszawa

3. Przedstawiciel zleceniodawcy:

NetWorks Sp. z o.o.

4. Zakres zlecenia:

Wykonanie badania i opracowanie sprawozdania z pomiarów natężenia pola elektrycznego i pola magnetycznego dla instalacji radiokomunikacyjnej T-Mobile Polska S.A. zlokalizowanej w miejscowości LUBLIN, ZEMBORZYCKA 96.

5. Cel zlecenia:

Wykonanie pomiarów pól elektromagnetycznych w otoczeniu instalacji radiokomunikacyjnej 27021 (86017N!) WLU_LUBLIN_ZEMBORZYCKA96 w odniesieniu do wymagań określonych w *Rozporządzeniu Ministra Klimatu z dnia 17 lutego 2020 r. w sprawie sposobów sprawdzania dotrzymania dopuszczalnych poziomów pól elektromagnetycznych w środowisku (Dz.U. 2022 poz. 2630)*.

6. Pomiary zostały wykonane przez:

7. Informacje o źródłach pól elektromagnetycznych

7.1. Sposób identyfikacji badanych źródeł pól elektromagnetycznych

Identyfikacji źródeł i parametrów technicznych dokonano na podstawie analizy dokumentacji dotyczącej zlecenia oraz obserwacji miejsca wykonywania badań.

7.2. Opis miejsca zainstalowania anten i urządzeń technicznych. Opis obiektu badań i jego otoczenia

Instalacja radiokomunikacyjna zlokalizowana jest na terenie ogrodzonym. Anteny zawieszono na kominie. Urządzenia sterujące oraz zasilające zainstalowano w szafie outdoor u podstawy komina. Wokół instalacji hale magazynowe, tereny przemysłowe.

Instalacja radiokomunikacyjna jest obiektem bezobsługowym. Okresowe stanowiska pracy związane są z prowadzonymi w zależności od potrzeb konserwacjami, przeglądami, strojeniem i naprawami.

Sprawozdanie z badań bez pisemnej zgody laboratorium nie może być powielane inaczej niż w całości.
Wynik przedstawione w niniejszym sprawozdaniu odnoszą się wyłącznie do badanego obiektu i do warunków i konfiguracji urządzeń w dniu wykonywania pomiarów.

7.3. Parametry techniczne źródła pola elektromagnetycznego

Dane przedstawiające maksymalne parametry pracy instalacji przekazane przez zleceniodawcę:

Parametry systemu nadawczo-odbiorczego:

Charakterystyka promieniowania		kierunkowa					
Rzeczywisty czas pracy [h/dobę]		24					
Warunki pracy		znamionowe					
Rodzaj wytwarzanego pola		stacjonarne					
Lp.	Częstotliwość lub zakresy częstotliwości pracy [MHz]	Typ/producent anteny	liczba anten	Azymut [°]	kąt pochylecia [°]	Wysokość środka elektrycznego anteny [m n.p.t]	Równoważna moc promieniowana izotropowo (EIRP) [W]
1	3600	AQQQ NSN	1	110	0-12**	31	45293
2	900/1800/2100	ATR4518R13v06 Huawei	1	110	-2-10**/3.5*/3.5*	31	16051
3	800/2600	ATR4518R13v06 Huawei	1	110	-1-11**/-3-9**	31	8676
4	3600	AQQQ NSN	1	230	0-12**	31	45293
5	900/1800/2100	ATR4518R13v06 Huawei	1	230	-3-9**/4.5*/4.5*	31	16446
6	800/2600	ATR4518R13v06 Huawei	1	230	0-12**/-2-10**	31	8676
7	3600	AQQQ NSN	1	350	0-12**	31	45293
8	900/1800/2100	ATR4518R13v06 Huawei	1	350	-2-10**/3.5*/3.5*	31	16051
9	800/2600	ATR4518R13v06 Huawei	1	350	-1-11**/-3-9**	31	8676

* wskazane wartości kąta pochylecia anten, zgodnie z informacją uzyskaną od zleceniodawcy, są wartościami stałymi

** pomiary wykonano zgodnie z pkt 13., ppkt 2 załącznika do Rozporządzenia Ministra Klimatu z dnia 17 lutego 2020 r. (Dz. U. 2022, poz. 2630).

Parametry radiolinii:

Charakterystyka promieniowania		kierunkowa					
Rzeczywisty czas pracy [h/dobę]		24					
Warunki pracy		znamionowe					
Rodzaj wytwarzanego pola		stacjonarne					
Lp.	Linia radiowa			Antena			
	Typ/Producent	Częstotliwość pracy [GHz]	Równoważna moc promieniowana izotropowo (EIRP) [W]	Typ/producent	Średnica anteny [m]	Azymut [°]	Wysokość zainstalowania n.p.t [m]
1.	ERICSSON CN510 6363	38	13	ANT3_0.3 38 HP/HPX Ericsson	0.3	201	43
2.	Ericsson CN510 RAU2X Harris Stratex	38	1	ANT2_0.3 38 HP Ericsson	0.3	207	43
3.	Ericsson CN510 RAU2X Harris Stratex	32	296	ANT2_0.3 32 HP Andrew	0.3	296	43

Sprawozdanie z badań bez pisemnej zgody laboratorium nie może być powielane inaczej niż w całości.
 Wynik przedstawione w niniejszym sprawozdaniu odnoszą się wyłącznie do badanego obiektu i do warunków i konfiguracji urządzeń w dniu wykonywania pomiarów.

7.4 Inne źródła pól elektromagnetycznych

Na podstawie informacji otrzymanych od użytkownika oraz obserwacji otoczenia miejsca wykonywania pomiarów nie stwierdzono występowania innych źródeł pola-EM

8. Opis pomiarów

8.1. Metoda badań

Zgodna z rozporządzeniem Ministra Klimatu z dnia 17 lutego 2020 r. w sprawie sposobów sprawdzania dotrzymania dopuszczalnych poziomów pól elektromagnetycznych w środowisku (Dz.U. 2022 poz. 2630), określona w pkt 25 ppkt 1 załącznika do niniejszego rozporządzenia.

8.2. Termin pomiarów i warunki środowiskowe

Podczas wykonywania pomiarów pól elektromagnetycznych nie występowały opady atmosferyczne. Wyniki pomiaru parametrów pogodowych przedstawia poniższa tabela:

Data [rrrr-mm-dd]	Godzina [hh:mm-hh:mm]	Warunki środowiskowe			
		Temperatura [°C]		Wilgotność względna [%]	
2024-01-30	14:20-15:35	Przed pomiarem	Po pomiarach	Przed pomiarem	Po pomiarach
		6.2	5.7	54.7	57.5

Przedstawione wyżej warunki środowiskowe, występujące podczas wykonywania pomiarów pól elektromagnetycznych, są zgodne ze specyfikacją techniczną użytego zestawu pomiarowego.

8.3. Warunki pracy urządzeń nadawczych

Podczas pomiarów w przypadku uzyskania wyniku pomiaru szerokopasmowego wykonanego zastosowaną metodą, dla zakresów częstotliwości od 10 MHz do 300 GHz, powiększonego o rozszerzoną niepewność pomiaru U dla współczynnika rozszerzenia $k = 2$ przekraczającego 70% najniższej dopuszczalnej wartości składowej elektrycznej lub magnetycznej pola dla objętych pomiarami zakresów częstotliwości, uwzględnia się poprawki pomiarowe przekazane przez zleceniodawcę, umożliwiające uwzględnienie maksymalnych parametrów pracy instalacji zgodnie z pkt 7 załącznika do Rozporządzeniem Ministra Klimatu z dnia 17 lutego 2020 r. w sprawie sposobów sprawdzania dotrzymania dopuszczalnych poziomów pól elektromagnetycznych w środowisku (Dz. U. 2022, poz. 2630) zaznaczając, że wymagane jest wykonanie pomiaru z wykorzystaniem miernika selektywnego. W przypadku uzyskania wyniku pomiaru szerokopasmowego wykonanego zastosowaną metodą, dla zakresów częstotliwości od 10 MHz do 300 GHz, powiększonego o rozszerzoną niepewność pomiaru U dla współczynnika rozszerzenia $k = 2$ nieprzekraczającego 70% najniższej dopuszczalnej wartości składowej elektrycznej lub magnetycznej pola dla objętych pomiarami zakresów częstotliwości, nie uwzględnia się poprawek pomiarowych.

8.4. Wyposażenie pomiarowe

Zestaw pomiarowy służący do pomiaru natężenia składowej elektrycznej pola elektromagnetycznego złożony z szerokopasmowego miernika i sondy pomiarowej:

Oznaczenie miernika	Producent	Model	Numer fabryczny	Oznaczenie sondy	Producent	Model	Numer fabryczny
MW-12	Wavecontrol	Miernik pól elektromagnetycznych SMP3	23SL0223	SW-23	Wavecontrol	Sonda WPF90	23WP260007

Mierniki natężenia pola elektromagnetycznego podlegają okresowemu sprawdzeniu zgodnie z procedurą wewnętrzną P-03 i PB-01. Świadectwo wzorcowania zestawu pomiarowego z dnia 11 września 2023 o numerze LWiMP/W/332/22 wydane przez Politechnika Wrocławską.

Data ważności świadectwa wzorcowania: 11 września 2025 (zgodnie z procedurą wewnętrzną P-03).

Termohigrometr:

Oznaczenie:	TH-24	Producent:	AZ INSTRUMENT CORP	Model:	Termohigrometr AZ8706
-------------	-------	------------	--------------------	--------	-----------------------

Data ważności świadectwa wzorcowania: 12 lipca 2025 (zgodnie z procedurą wewnętrzną P-03).

Sprawozdanie z badań bez pisemnej zgody laboratorium nie może być powielane inaczej niż w całości.
Wynik przedstawione w niniejszym sprawozdaniu odnoszą się wyłącznie do badanego obiektu i do warunków i konfiguracji urządzeń w dniu wykonywania pomiarów.

Dalmierz:

Oznaczenie	Producent	Typ	Numer seryjny	Nr świadectwa wzorcowania	Data świadectwa wzorcowania
D-22	Leica	Dalmierz Leica Disto D510	1030440527	Z3- Z32.4180.152.2023.3253.2	23 października 2023

Data ważności świadectwa wzorcowania: 23 października 2033 (zgodnie z procedurą wewnętrzną P-03).

Odbiornik GNSS:

Odbiornik GNSS wbudowany w miernik natężenia pola elektromagnetycznego użyty podczas pomiarów	Producent	Model
	UBlox	MAX-M8Q

Odbiorniki podlegają okresowemu sprawdzeniu zgodnie z procedurą wewnętrzną P-03.

9. Wyniki pomiarów

Pole elektryczne

Nr pionu	Opis umiejscowienia pionu (punktu) pomiarowego	Wysokość pomiaru [m]	Zmierzona wartość natężenia pola elektrycznego E [V/m] ^{1,5}	Wartość natężenia pola elektrycznego powiększona o niepewność pomiaru ⁴ E [V/m]	Wskaźnikowa wartość poziomu emisji pól elektromagnetycznych WME ³	Współrzędne geograficzne pionu (punktu) pomiarowego ²
1	DPP, parterowy budynek handlowy, płaszczyzna okna, ul. Zemborzycza 96	0.3-2.0	<1.0*	1.5	0.05	51°12'22.0" 22°33'58.7"
2	DPP, budynek biurowy, 1 piętro, klatka schodowa, okno uchylone, ul. Zemborzycza 96	0.3-2.0	<1.0*	1.5	0.05	51°12'20.5" 22°33'57.6"
3	DPP, parterowy budynek przemysłowy, płaszczyzna okna, ul. Zemborzycza 96	0.3-2.0	<1.0*	1.5	0.05	51°12'20.5" 22°34'0.8"
4	DPP, parterowy budynek przemysłowy, płaszczyzna okna, ul. Zemborzycza 96	0.3-2.0	<1.0*	1.5	0.05	51°12'19.8" 22°33'59.0"
5	DPP, parterowy budynek przemysłowy, płaszczyzna okna, ul. Zemborzycza 96	0.3-2.0	<1.0*	1.5	0.05	51°12'18.7" 22°33'57.2"
6	PKP w bramie parterowego budynku magazynowego	0.3-2.0	<1.0*	1.5	0.05	51°12'16.9" 22°33'58.0"
7	PKP w bramie parterowego budynku przemysłowego	0.3-2.0	<1.0*	1.5	0.05	51°12'17.6" 22°34'0.1"
8	DPP, parterowy budynek przemysłowy, płaszczyzna okna, ul. Zemborzycza 96	0.3-2.0	<1.0*	1.5	0.05	51°12'19.1" 22°34'0.8"
9	DPP, budynek przemysłowy, płaszczyzna okna parterowego, ul. Zemborzycza 96b	0.3-2.0	<1.0*	1.5	0.05	51°12'18.4" 22°34'1.9"
10	PKP w wejściu do parterowego budynku magazynowego	0.3-2.0	<1.0*	1.5	0.05	51°12'17.6" 22°33'55.8"

Sprawozdanie z badań bez pisemnej zgody laboratorium nie może być powielane inaczej niż w całości.
 Wynik przedstawione w niniejszym sprawozdaniu odnoszą się wyłącznie do badanego obiektu i do warunków i konfiguracji urządzeń w dniu wykonywania pomiarów.

11	GKP w odległości 11m od anteny sektorowej az. 110°	0.3-2.0	<1.0*	1.5	0.05	51°12'18.4" 22°33'59.8"
12	GKP w odległości 49m od anteny sektorowej az. 110°	0.3-2.0	<1.0*	1.5	0.05	51°12'17.6" 22°34'1.6"
13	GKP w odległości 78m od anteny sektorowej az. 110°	0.3-2.0	<1.0*	1.5	0.05	51°12'17.3" 22°34'3.0"
14	GKP w odległości 108m od anteny sektorowej az. 110°	0.3-2.0	<1.0*	1.5	0.05	51°12'17.3" 22°34'4.4"
15	GKP w odległości 12m od anteny radioliniowej az. 201°	0.3-2.0	<1.0*	1.5	0.05	51°12'18.0" 22°33'59.0"
16	GKP w odległości 55m od anteny radioliniowej az. 201°	0.3-2.0	<1.0*	1.5	0.05	51°12'16.6" 22°33'58.0"
17	GKP w odległości 25m od anteny radioliniowej az. 207°	0.3-2.0	<1.0*	1.5	0.05	51°12'17.6" 22°33'58.7"
18	GKP w odległości 7m od anteny sektorowej az. 230°	0.3-2.0	<1.0*	1.5	0.05	51°12'18.4" 22°33'58.7"
19	GKP w odległości 35m od anteny sektorowej az. 230°	0.3-2.0	<1.0*	1.5	0.05	51°12'17.6" 22°33'57.6"
20	GKP w odległości 70m od anteny sektorowej az. 230°	0.3-2.0	<1.0*	1.5	0.05	51°12'16.9" 22°33'56.2"
21	GKP w odległości 109m od anteny sektorowej az. 230°	0.3-2.0	<1.0*	1.5	0.05	51°12'16.2" 22°33'54.7"
22	GKP w odległości 27m od anteny radioliniowej az. 296°	0.3-2.0	<1.0*	1.5	0.05	51°12'18.7" 22°33'58.0"
23	GKP w odległości 78m od anteny radioliniowej az. 296°	0.3-2.0	<1.0*	1.5	0.05	51°12'19.4" 22°33'55.4"
24	GKP w odległości 27m od anteny sektorowej az. 350°	0.3-2.0	<1.0*	1.5	0.05	51°12'19.4" 22°33'59.0"
25	GKP w odległości 84m od anteny sektorowej az. 350°	0.3-2.0	<1.0*	1.5	0.05	51°12'21.2" 22°33'58.3"
26	GKP w odległości 123m od anteny sektorowej az. 350°	0.3-2.0	<1.0*	1.5	0.05	51°12'22.3" 22°33'58.0"
27	PKP na az. 75° w odległości 46m od anteny sektorowej az. 110°	0.3-2.0	<1.0*	1.5	0.05	51°12'18.7" 22°34'1.6"
28	PKP na az. 90° w odległości 38m od anteny sektorowej az. 110°	0.3-2.0	<1.0*	1.5	0.05	51°12'18.4" 22°34'1.2"
29	PKP na az. 103° w odległości 49m od anteny sektorowej az. 110°	0.3-2.0	<1.0*	1.5	0.05	51°12'18.0" 22°34'1.9"
30	PKP na az. 117° w odległości 44m od anteny sektorowej az. 110°	0.3-2.0	<1.0*	1.5	0.05	51°12'17.6" 22°34'1.2"
31	PKP na az. 130° w odległości 50m od anteny sektorowej az. 110°	0.3-2.0	<1.0*	1.5	0.05	51°12'17.3" 22°34'1.2"
32	PKP na az. 145° w odległości 50m od anteny sektorowej az. 110°	0.3-2.0	<1.0*	1.5	0.05	51°12'16.9" 22°34'0.8"

Sprawozdanie z badań bez pisemnej zgody laboratorium nie może być powielane inaczej niż w całości.
 Wynik przedstawione w niniejszym sprawozdaniu odnoszą się wyłącznie do badanego obiektu i do warunków i konfiguracji urządzeń w dniu wykonywania pomiarów.

33	PKP na az. 195° w odległości 47m od anteny sektorowej az. 230°	0.3-2.0	<1.0*	1.5	0.05	51°12'16.9" 22°33'58.3"
34	PKP na az. 210° w odległości 39m od anteny sektorowej az. 230°	0.3-2.0	<1.0*	1.5	0.05	51°12'17.3" 22°33'58.0"
35	PKP na az. 223° w odległości 44m od anteny sektorowej az. 230°	0.3-2.0	<1.0*	1.5	0.05	51°12'17.3" 22°33'57.6"
36	PKP na az. 237° w odległości 48m od anteny sektorowej az. 230°	0.3-2.0	<1.0*	1.5	0.05	51°12'17.6" 22°33'56.9"
37	PKP na az. 250° w odległości 45m od anteny sektorowej az. 230°	0.3-2.0	<1.0*	1.5	0.05	51°12'17.6" 22°33'56.9"
38	PKP na az. 265° w odległości 45m od anteny sektorowej az. 230°	0.3-2.0	<1.0*	1.5	0.05	51°12'18.4" 22°33'56.9"
39	PKP na az. 315° w odległości 29m od anteny sektorowej az. 350°	0.3-2.0	<1.0*	1.5	0.05	51°12'19.1" 22°33'58.0"
40	PKP na az. 315° w odległości 75m od anteny sektorowej az. 350°	0.3-2.0	<1.0*	1.5	0.05	51°12'20.2" 22°33'56.5"
41	PKP na az. 330° w odległości 31m od anteny sektorowej az. 350°	0.3-2.0	<1.0*	1.5	0.05	51°12'19.4" 22°33'58.3"
42	PKP na az. 343° w odległości 81m od anteny sektorowej az. 350°	0.3-2.0	<1.0*	1.5	0.05	51°12'20.9" 22°33'58.0"
43	PKP na az. 357° w odległości 37m od anteny sektorowej az. 350°	0.3-2.0	<1.0*	1.5	0.05	51°12'19.4" 22°33'59.0"
44	PKP na az. 10° w odległości 44m od anteny sektorowej az. 350°	0.3-2.0	<1.0*	1.5	0.05	51°12'19.8" 22°33'59.4"
45	PKP na az. 25° w odległości 46m od anteny sektorowej az. 350°	0.3-2.0	<1.0*	1.5	0.05	51°12'19.8" 22°34'0.1"
-	GKP w odległości 361m od anteny sektorowej az. 110°	0.3-2.0	<1.0*	1.5	0.05	51°12'14.4" 22°34'16.7"
-	GKP w odległości 258m od anteny sektorowej az. 230°	0.3-2.0	<1.0*	1.5	0.05	51°12'13.0" 22°33'49.0"
-	GKP w odległości 225m od anteny sektorowej az. 350°	0.3-2.0	<1.0*	1.5	0.05	51°12'25.6" 22°33'57.2"

Pole magnetyczne (wyznaczone na podstawie pomiaru wartości natężenia pola elektrycznego)

Nr pionu	Opis umiejscowienia pionu (punktu pomiarowego)	Wysokość pomiaru [m]	Wartość natężenia pola magnetycznego H [A/m] ¹	Wartość natężenia pola magnetycznego powiększona o niepewność pomiaru ⁴ H [A/m]	Wskaźnikowa wartość poziomu emisji pól elektromagnetycznych WM _H ³	Współrzędne geograficzne pionu (punktu pomiarowego) ²
1	DPP, parterowy budynek handlowy, płaszczyzna okna, ul. Zemborzyska 96	0.3-2.0	<0.003*	0.004	0.05	51°12'22.0" 22°33'58.7"
2	DPP, budynek biurowy, 1 piętro,	0.3-2.0	<0.003*	0.004	0.05	51°12'20.5" 22°33'57.6"

Sprawozdanie z badań bez pisemnej zgody laboratorium nie może być powielane inaczej niż w całości.
 Wynik przedstawione w niniejszym sprawozdaniu odnoszą się wyłącznie do badanego obiektu i do warunków i konfiguracji urządzeń w dniu wykonywania pomiarów.

	klatka schodowa, okno uchylone, ul. Zemborzycka 96					
3	DPP, parterowy budynek przemysłowy, płaszczyzna okna, ul. Zemborzycka 96	0.3-2.0	<0.003*	0.004	0.05	51°12'20.5" 22°34'0.8"
4	DPP, parterowy budynek przemysłowy, płaszczyzna okna, ul. Zemborzycka 96	0.3-2.0	<0.003*	0.004	0.05	51°12'19.8" 22°33'59.0"
5	DPP, parterowy budynek przemysłowy, płaszczyzna okna, ul. Zemborzycka 96	0.3-2.0	<0.003*	0.004	0.05	51°12'18.7" 22°33'57.2"
6	PKP w bramie parterowego budynku magazynowego	0.3-2.0	<0.003*	0.004	0.05	51°12'16.9" 22°33'58.0"
7	PKP w bramie parterowego budynku przemysłowego	0.3-2.0	<0.003*	0.004	0.05	51°12'17.6" 22°34'0.1"
8	DPP, parterowy budynek przemysłowy, płaszczyzna okna, ul. Zemborzycka 96	0.3-2.0	<0.003*	0.004	0.05	51°12'19.1" 22°34'0.8"
9	DPP, budynek przemysłowy, płaszczyzna okna parterowego, ul. Zemborzycka 96b	0.3-2.0	<0.003*	0.004	0.05	51°12'18.4" 22°34'1.9"
10	PKP w wejściu do parterowego budynku magazynowego	0.3-2.0	<0.003*	0.004	0.05	51°12'17.6" 22°33'55.8"
11	GKP w odległości 11m od anteny sektorowej az. 110°	0.3-2.0	<0.003*	0.004	0.05	51°12'18.4" 22°33'59.8"
12	GKP w odległości 49m od anteny sektorowej az. 110°	0.3-2.0	<0.003*	0.004	0.05	51°12'17.6" 22°34'1.6"
13	GKP w odległości 78m od anteny sektorowej az. 110°	0.3-2.0	<0.003*	0.004	0.05	51°12'17.3" 22°34'3.0"
14	GKP w odległości 108m od anteny sektorowej az. 110°	0.3-2.0	<0.003*	0.004	0.05	51°12'17.3" 22°34'4.4"
15	GKP w odległości 12m od anteny radioliniowej az. 201°	0.3-2.0	<0.003*	0.004	0.05	51°12'18.0" 22°33'59.0"
16	GKP w odległości 55m od anteny radioliniowej az. 201°	0.3-2.0	<0.003*	0.004	0.05	51°12'16.6" 22°33'58.0"
17	GKP w odległości 25m od anteny radioliniowej az. 207°	0.3-2.0	<0.003*	0.004	0.05	51°12'17.6" 22°33'58.7"
18	GKP w odległości 7m od anteny sektorowej az. 230°	0.3-2.0	<0.003*	0.004	0.05	51°12'18.4" 22°33'58.7"
19	GKP w odległości 35m od anteny sektorowej az. 230°	0.3-2.0	<0.003*	0.004	0.05	51°12'17.6" 22°33'57.6"
20	GKP w odległości 70m od anteny sektorowej az. 230°	0.3-2.0	<0.003*	0.004	0.05	51°12'16.9" 22°33'56.2"
21	GKP w odległości 109m od anteny sektorowej az. 230°	0.3-2.0	<0.003*	0.004	0.05	51°12'16.2" 22°33'54.7"

Sprawozdanie z badań bez pisemnej zgody laboratorium nie może być powielane inaczej niż w całości.
 Wynik przedstawione w niniejszym sprawozdaniu odnoszą się wyłącznie do badanego obiektu i do warunków i konfiguracji
 urządzeń w dniu wykonywania pomiarów.

22	GKP w odległości 27m od anteny radioliniowej az. 296°	0.3-2.0	<0.003*	0.004	0.05	51°12'18.7" 22°33'58.0"
23	GKP w odległości 78m od anteny radioliniowej az. 296°	0.3-2.0	<0.003*	0.004	0.05	51°12'19.4" 22°33'55.4"
24	GKP w odległości 27m od anteny sektorowej az. 350°	0.3-2.0	<0.003*	0.004	0.05	51°12'19.4" 22°33'59.0"
25	GKP w odległości 84m od anteny sektorowej az. 350°	0.3-2.0	<0.003*	0.004	0.05	51°12'21.2" 22°33'58.3"
26	GKP w odległości 123m od anteny sektorowej az. 350°	0.3-2.0	<0.003*	0.004	0.05	51°12'22.3" 22°33'58.0"
27	PKP na az. 75° w odległości 46m od anteny sektorowej az. 110°	0.3-2.0	<0.003*	0.004	0.05	51°12'18.7" 22°34'1.6"
28	PKP na az. 90° w odległości 38m od anteny sektorowej az. 110°	0.3-2.0	<0.003*	0.004	0.05	51°12'18.4" 22°34'1.2"
29	PKP na az. 103° w odległości 49m od anteny sektorowej az. 110°	0.3-2.0	<0.003*	0.004	0.05	51°12'18.0" 22°34'1.9"
30	PKP na az. 117° w odległości 44m od anteny sektorowej az. 110°	0.3-2.0	<0.003*	0.004	0.05	51°12'17.6" 22°34'1.2"
31	PKP na az. 130° w odległości 50m od anteny sektorowej az. 110°	0.3-2.0	<0.003*	0.004	0.05	51°12'17.3" 22°34'1.2"
32	PKP na az. 145° w odległości 50m od anteny sektorowej az. 110°	0.3-2.0	<0.003*	0.004	0.05	51°12'16.9" 22°34'0.8"
33	PKP na az. 195° w odległości 47m od anteny sektorowej az. 230°	0.3-2.0	<0.003*	0.004	0.05	51°12'16.9" 22°33'58.3"
34	PKP na az. 210° w odległości 39m od anteny sektorowej az. 230°	0.3-2.0	<0.003*	0.004	0.05	51°12'17.3" 22°33'58.0"
35	PKP na az. 223° w odległości 44m od anteny sektorowej az. 230°	0.3-2.0	<0.003*	0.004	0.05	51°12'17.3" 22°33'57.6"
36	PKP na az. 237° w odległości 48m od anteny sektorowej az. 230°	0.3-2.0	<0.003*	0.004	0.05	51°12'17.6" 22°33'56.9"
37	PKP na az. 250° w odległości 45m od anteny sektorowej az. 230°	0.3-2.0	<0.003*	0.004	0.05	51°12'17.6" 22°33'56.9"
38	PKP na az. 265° w odległości 45m od anteny sektorowej az. 230°	0.3-2.0	<0.003*	0.004	0.05	51°12'18.4" 22°33'56.9"
39	PKP na az. 315° w odległości 29m od anteny sektorowej az. 350°	0.3-2.0	<0.003*	0.004	0.05	51°12'19.1" 22°33'58.0"
40	PKP na az. 315° w odległości 75m od anteny sektorowej az. 350°	0.3-2.0	<0.003*	0.004	0.05	51°12'20.2" 22°33'56.5"
41	PKP na az. 330° w odległości 31m od anteny sektorowej az. 350°	0.3-2.0	<0.003*	0.004	0.05	51°12'19.4" 22°33'58.3"

Sprawozdanie z badań bez pisemnej zgody laboratorium nie może być powielane inaczej niż w całości.
 Wynik przedstawione w niniejszym sprawozdaniu odnoszą się wyłącznie do badanego obiektu i do warunków i konfiguracji urządzeń w dniu wykonywania pomiarów.

42	PKP na az. 343° w odległości 81m od anteny sektorowej az. 350°	0.3-2.0	<0.003*	0.004	0.05	51°12'20.9" 22°33'58.0"
43	PKP na az. 357° w odległości 37m od anteny sektorowej az. 350°	0.3-2.0	<0.003*	0.004	0.05	51°12'19.4" 22°33'59.0"
44	PKP na az. 10° w odległości 44m od anteny sektorowej az. 350°	0.3-2.0	<0.003*	0.004	0.05	51°12'19.8" 22°33'59.4"
45	PKP na az. 25° w odległości 46m od anteny sektorowej az. 350°	0.3-2.0	<0.003*	0.004	0.05	51°12'19.8" 22°34'0.1"
-	GKP w odległości 361m od anteny sektorowej az. 110°	0.3-2.0	<0.003*	0.004	0.05	51°12'14.4" 22°34'16.7"
-	GKP w odległości 258m od anteny sektorowej az. 230°	0.3-2.0	<0.003*	0.004	0.05	51°12'13.0" 22°33'49.0"
-	GKP w odległości 225m od anteny sektorowej az. 350°	0.3-2.0	<0.003*	0.004	0.05	51°12'25.6" 22°33'57.2"

GKP – Główny Kierunek Pomiarowy

DPP – Dodatkowy Pion Pomiarowy

PKP – Pomocniczy Kierunek Pomiarowy

¹ wyniki oznaczone * są wynikami poniżej czułości zestawu pomiarowego i są wynikami spoza zakresu akredytacji. Do obliczenia wyniku skorygowanego przyjęto wartość skorelowaną z rzeczywistym wynikiem pomiaru - dolną granicę akredytowanego zakresu pomiarowego metody

² współrzędne geograficzne pozyskane metodą pomiaru bezpośredniego

³ do wyznaczenia wartości wskaźnikowej W_{M_E} i W_{M_H} przyjęto na podstawie uzgodnień z klientem oraz rozpoznania źródeł, jako wartości dopuszczalne pola elektrycznego i magnetycznego odpowiednio 28 V/m i 0,073 A/m.

⁴ do wyznaczenia niepewności dla wyników poniżej czułości zestawu pomiarowego, przyjęto niepewność dla minimalnej wartości z zakresu pomiarowego.

⁵ maksymalna wartość chwilowa

Niepewność oszacowano zgodnie z dokumentem P-03 „Procedura nadzoru nad wyposażeniem” w postaci niepewności rozszerzonej wynikającej z niepewności standardowej pomnożonej przez współczynnik rozszerzenia $k=2$.

Całkowita szacowana niepewność rozszerzona składowej E wynosi odpowiednio: 50.3% dla częstotliwości do 40 GHz

Umiejscowienie pionów (punktów) pomiarowych przedstawiono w załączniku nr 2 do niniejszego sprawozdania.

10. Omówienie wyników pomiarów

W związku z tym, że żadna z wartości zmierzonych, udokumentowanych w tabelach w pkt. 9, uzyskanych w skutek zastosowania pomiaru szerokopasmowego, powiększonego o rozszerzoną niepewność pomiaru U dla współczynnika rozszerzenia $k = 2$ nie przekroczyła 70% najniższej dopuszczalnej wartości składowej elektrycznej lub magnetycznej pola dla objętych pomiarami zakresów częstotliwości, nie uwzględnia się poprawek pomiarowych.

W wyniku zastosowania sposobu sprawdzenia dotrzymania dopuszczalnych poziomów pól elektromagnetycznych w środowisku, zgodnie pkt 25 ppkt 1 Rozporządzenia Ministra Klimatu z dnia 17 lutego 2020 r. (Dz. U. 2022, poz. 2630), w związku z tym, że żadna z wartości wskaźnikowych, udokumentowanych w tabelach w pkt. 9 nie przekracza wartości 1, stwierdza się, że w miejscach, w których wykonano pomiary w otoczeniu instalacji radiokomunikacyjnej 27021 (86017N!) WLU_LUBLIN_ZEMBORZYCKA96, dopuszczalne poziomy pól elektromagnetycznych w środowisku należy uznać za dotrzymane.

Sprawozdanie z badań bez pisemnej zgody laboratorium nie może być powielane inaczej niż w całości.
 Wynik przedstawione w niniejszym sprawozdaniu odnoszą się wyłącznie do badanego obiektu i do warunków i konfiguracji urządzeń w dniu wykonywania pomiarów.

11. Podstawa prawna

- 1) Ustawa z dnia 27 kwietnia 2001 r. Prawo ochrony środowiska (Dz.U. 2022 poz. 2556)
- 2) Rozporządzenie Ministra Zdrowia z dnia 17 grudnia 2019 r. w sprawie dopuszczalnych poziomów pól elektromagnetycznych w środowisku (Dz. U. 2019, poz. 2448)
- 3) Rozporządzenie Ministra Klimatu z dnia 17 lutego 2020 r. w sprawie sposobów sprawdzania dotrzymania dopuszczalnych poziomów pól elektromagnetycznych w środowisku (Dz. U. 2022, poz. 2630),
- 4) Akredytacja nr AB 419 wydana przez Polskie Centrum Akredytacji (wydanie 22, z dnia 9 stycznia 2024 r.)

12. Spis załączników

- Załącznik 1. Lokalizacja obiektu badań
- Załącznik 2. Usytuowanie pionów (punktów) pomiarowych
- Załącznik 3. Dokumentacja fotograficzna obiektu badań

13. Data wydania i autoryzowania sprawozdania

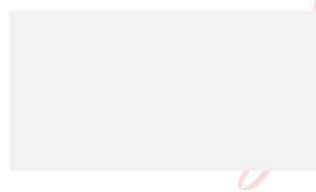
Obliczenia i sprawozdanie wykonał :



Signed by /
Podpisano przez:

Date / Data:
2024-01-30 19:04

Sprawozdanie autoryzował:



Elektronicznie
podpisany przez

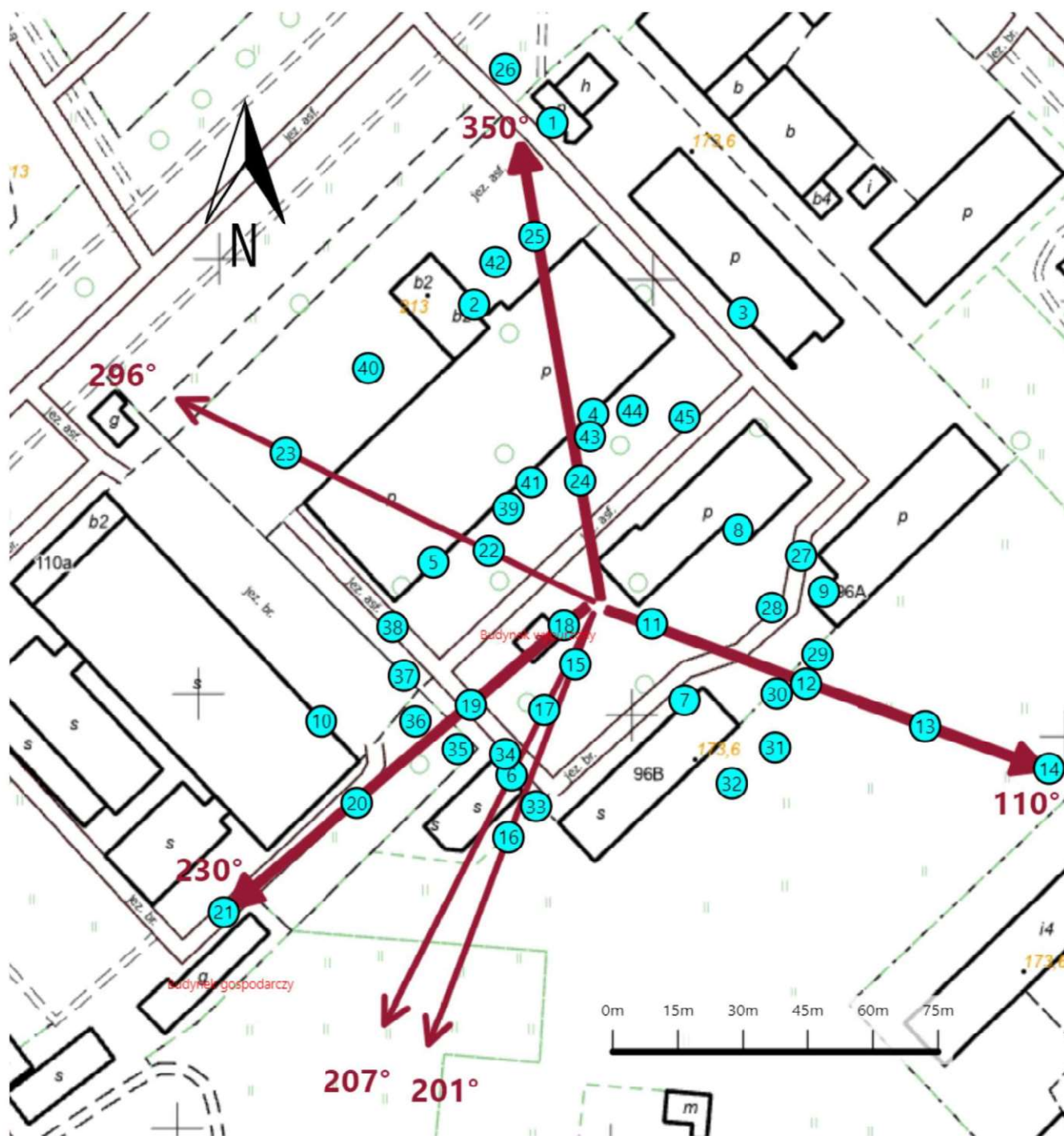
Data: 2024.01.30
22:26:02 +01'00'




Koniec sprawozdania

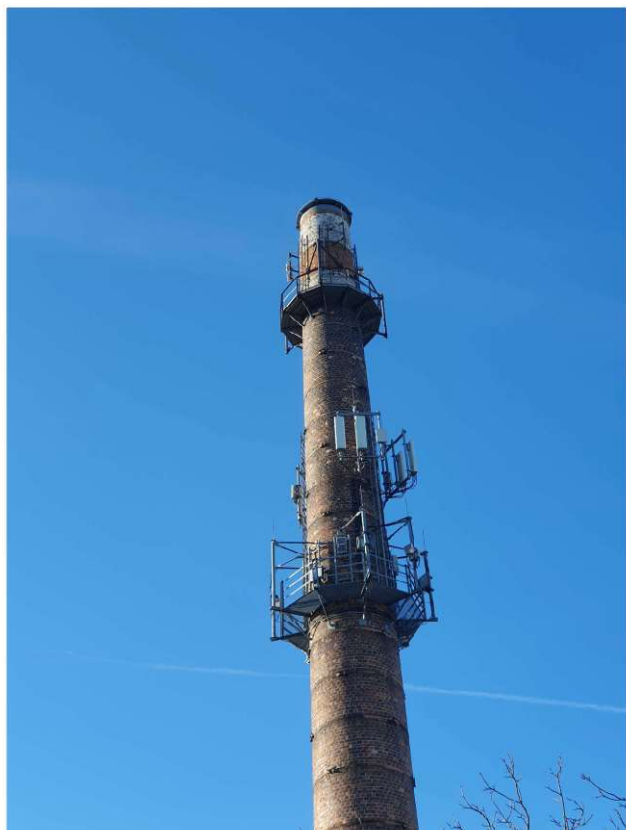
Sprawozdanie z badań bez pisemnej zgody laboratorium nie może być powielane inaczej niż w całości.
Wynik przedstawione w niniejszym sprawozdaniu odnoszą się wyłącznie do badanego obiektu i do warunków i konfiguracji urządzeń w dniu wykonywania pomiarów.



Załącznik nr 1	Instalacja radiokomunikacyjna T-Mobile Polska S.A. 27021 (86017N!) WLU_LUBLIN_ZEMBORZYCKA96 Lokalizacja instalacji
----------------	--



Załącznik nr 2	<p style="text-align: center;">Instalacja radiokomunikacyjna T-Mobile Polska S.A. WLU_LUBLIN_ZEMBORZYCKA96 (86017N!)</p> <p style="text-align: center;">Usytuowanie pionów pomiarowych w otoczeniu instalacji radiokomunikacyjnej</p>
	<p>Legenda:</p> <div style="display: flex; justify-content: space-around; align-items: center;"> <div style="text-align: center;">  <p>Pion pomiarowy</p> </div> <div style="text-align: center;">  <p>Kierunek oddziaływania anten sektorowych</p> </div> <div style="text-align: center;">  <p>Kierunek oddziaływania anten radioliniowych</p> </div> </div>



Załącznik nr 3

Instalacja radiokomunikacyjna T-Mobile Polska S.A.
27021 (86017N!) WLU_LUBLIN_ZEMBORZYCKA96

Dokumentacja fotograficzna