



NetWorks Sp. z o.o.
Laboratorium Badań Środowiskowych
ul. Józefa Piusa Dziekońskiego 3
00-728 Warszawa
e-mail: Laboratorium@networks.pl



AB 419

S P R A W O Z D A N I E 13647/2023/OS
Z POMIARÓW PÓL ELEKTROMAGNETYCZNYCH
WYKONANYCH DLA POTRZEB OCHRONY ŚRODOWISKA

Badany obiekt: Instalacja radiokomunikacyjna Orange Polska S.A.
Numer i nazwa: 3674 (86946N!) POPIEŁUSZKI (WLU_LUBLIN_GLOWACKIEGO35)
Adres: LUBLIN, BARTOSZA GŁOWACKIEGO 35, Powiat m. Lublin, WOJ. LUBELSKIE

Data wykonania pomiarów: 2024-02-02

Sprawozdanie z badań bez pisemnej zgody laboratorium nie może być powielane inaczej niż w całości.
Wynik przedstawione w niniejszym sprawozdaniu odnoszą się wyłącznie do badanego obiektu i do warunków i konfiguracji urządzeń w dniu wykonywania pomiarów.

1. Właściciel badanego obiektu:

Orange Polska S.A., Al. Jerozolimskie 160, 02-326 Warszawa

2. Zleceniodawca:

Orange Polska S.A., Al. Jerozolimskie 160, 02-326 Warszawa

3. Przedstawiciel zleceniodawcy:

NetWorks Sp. z o.o.

4. Zakres zlecenia:

Wykonanie badania i opracowanie sprawozdania z pomiarów natężenia pola elektrycznego i pola magnetycznego dla instalacji radiokomunikacyjnej Orange Polska S.A. zlokalizowanej w miejscowości LUBLIN, BARTOSZA GŁOWACKIEGO 35.

5. Cel zlecenia:

Wykonanie pomiarów pól elektromagnetycznych w otoczeniu instalacji radiokomunikacyjnej 3674 (86946N!) POPIEŁUSZKI (WLU_LUBLIN_GLOWACKIEGO35) w odniesieniu do wymagań określonych w *Rozporządzeniu Ministra Klimatu z dnia 17 lutego 2020 r. w sprawie sposobów sprawdzania dotrzymania dopuszczalnych poziomów pól elektromagnetycznych w środowisku* (Dz.U. 2022 poz. 2630).

6. Pomiary zostały wykonane przez:

[REDACTED]

7. Informacje o źródłach pól elektromagnetycznych

7.1. Sposób identyfikacji badanych źródeł pól elektromagnetycznych

Identyfikacji źródeł i parametrów technicznych dokonano na podstawie analizy dokumentacji dotyczącej zlecenia oraz obserwacji miejsca wykonywania badań.

7.2. Opis miejsca zainstalowania anten i urządzeń technicznych. Opis obiektu badań i jego otoczenia

Instalacja radiokomunikacyjna zlokalizowana jest na dachu. Anteny zawieszono na masztach usytuowanych na dachu budynku. Urządzenia sterujące oraz zasilające zainstalowano w szafie outdoor na dachu budynku. Wokół instalacji znajduje się miasto.

Instalacja radiokomunikacyjna jest obiektem bezobsługowym. Okresowe stanowiska pracy związane są z prowadzonymi w zależności od potrzeb konserwacjami, przeglądami, strojeniem i naprawami.

Sprawozdanie z badań bez pisemnej zgody laboratorium nie może być powielane inaczej niż w całości.
Wynik przedstawione w niniejszym sprawozdaniu odnoszą się wyłącznie do badanego obiektu i do warunków i konfiguracji urządzeń w dniu wykonywania pomiarów.

7.3. Parametry techniczne źródła pola elektromagnetycznego

Dane przedstawiające maksymalne parametry pracy instalacji przekazane przez zleceniodawcę:

Parametry systemu nadawczo-odbiorczego:

| Charakterystyka promieniowania | | kierunkowa | | | | | |
|---------------------------------|--|----------------------|--------------|------------|----------------------|--|--|
| Rzeczywisty czas pracy [h/dobę] | | 24 | | | | | |
| Warunki pracy | | znamionowe | | | | | |
| Rodzaj wytwarzanego pola | | stacjonarne | | | | | |
| Lp. | Częstotliwość lub zakresy częstotliwości pracy [MHz] | Typ/producent anteny | liczba anten | Azymut [°] | kąt pochylenia [°] | Wysokość środka elektrycznego anteny [m n.p.t] | Równoważna moc promieniowana izotropowo (EIRP) [W] |
| 1 | 900/1800/2100 | ATR4518R13v06 Huawei | 1 | 20 | -4-8**/3.5*/3.5* | 22.5 | 15289 |
| 2 | 3600 | AQQQ NSN | 1 | 20 | 0-12** | 22.5 | 45293 |
| 3 | 800/2600 | ATR4518R13v06 Huawei | 1 | 20 | -1-11**/-3-9** | 22.5 | 5191 |
| 4 | 900/1800/2100 | ATR4518R13v06 Huawei | 1 | 110 | -4-8**/3.5*/3.5* | 22.5 | 15289 |
| 5 | 3600 | AQQQ NSN | 1 | 110 | 0-12** | 22.5 | 45293 |
| 6 | 800/2600 | ATR4518R13v06 Huawei | 1 | 110 | -2-10**/-3-9** | 22.5 | 5191 |
| 7 | 900/1800/2100 | ATR4518R13v06 Huawei | 1 | 240 | -3-9**/-5-7**/-5-7** | 22.5 | 15289 |
| 8 | 3600 | AQQQ NSN | 1 | 240 | 0-12** | 22.5 | 45293 |
| 9 | 800/2600 | ATR4518R13v06 Huawei | 1 | 240 | -5-7**/-5-7** | 22.5 | 5191 |

* wskazane wartości kąta pochylenia anten, zgodnie z informacją uzyskaną od zleceniodawcy, są wartościami stałymi

** pomiary wykonano zgodnie z pkt 13., ppkt 2 załącznika do Rozporządzenia Ministra Klimatu z dnia 17 lutego 2020 r. (Dz. U. 2022, poz. 2630).

Transmisja realizowana drogą kablową

7.4 Inne źródła pól elektromagnetycznych

Na podstawie informacji otrzymanych od użytkownika oraz obserwacji otoczenia miejsca wykonywania pomiarów stwierdzono występowanie innych źródeł pola-EM, pracujących w systemie: telefonii komórkowej (800MHz-2600MHz), linii radiowych (5GHz – 90GHz), które istotnie wpływają na wyniki pomiarów.

8. Opis pomiarów

8.1. Metoda badań

Zgodna z rozporządzeniem Ministra Klimatu z dnia 17 lutego 2020 r. w sprawie sposobów sprawdzania dotrzymania dopuszczalnych poziomów pól elektromagnetycznych w środowisku (Dz.U. 2022 poz. 2630), określona w pkt 25 ppkt 1 załącznika do niniejszego rozporządzenia.

8.2. Termin pomiarów i warunki środowiskowe

Podczas wykonywania pomiarów pól elektromagnetycznych nie występowały opady atmosferyczne. Wyniki pomiaru parametrów pogodowych przedstawia poniższa tabela:

| Data [rrrr-mm-dd] | Godzina [hh:mm-hh:mm] | Warunki środowiskowe | | | |
|-------------------|-----------------------|----------------------|--------------|-------------------------|--------------|
| | | Temperatura [°C] | | Wilgotność względna [%] | |
| 2024-02-02 | 08:30-11:10 | Przed pomiarem | Po pomiarach | Przed pomiarem | Po pomiarach |
| | | 2.1 | 4.2 | 69.6 | 66.6 |

Przedstawione wyżej warunki środowiskowe, występujące podczas wykonywania pomiarów pól elektromagnetycznych, są zgodne ze specyfikacją techniczną użytego zestawu pomiarowego.

Sprawozdanie z badań bez pisemnej zgody laboratorium nie może być powielane inaczej niż w całości.
 Wynik przedstawione w niniejszym sprawozdaniu odnoszą się wyłącznie do badanego obiektu i do warunków i konfiguracji urządzeń w dniu wykonywania pomiarów.

8.3. Warunki pracy urządzeń nadawczych

Podczas pomiarów w przypadku uzyskania wyniku pomiaru szerokopasmowego wykonanego zastosowaną metodą, dla zakresów częstotliwości od 10 MHz do 300 GHz, powiększonego o rozszerzoną niepewność pomiaru U dla współczynnika rozszerzenia $k = 2$ przekraczającego 70% najniższej dopuszczalnej wartości składowej elektrycznej lub magnetycznej pola dla objętych pomiarami zakresów częstotliwości, uwzględnia się poprawki pomiarowe przekazane przez zleceniodawcę, umożliwiające uwzględnienie maksymalnych parametrów pracy instalacji zgodnie z pkt 7 załącznika do Rozporządzeniem Ministra Klimatu z dnia 17 lutego 2020 r. w sprawie sposobów sprawdzania dotrzymania dopuszczalnych poziomów pól elektromagnetycznych w środowisku (Dz. U. 2022, poz. 2630) zaznaczając, że wymagane jest wykonanie pomiaru z wykorzystaniem miernika selektywnego. W przypadku uzyskania wyniku pomiaru szerokopasmowego wykonanego zastosowaną metodą, dla zakresów częstotliwości od 10 MHz do 300 GHz, powiększonego o rozszerzoną niepewność pomiaru U dla współczynnika rozszerzenia $k = 2$ nieprzekraczającego 70% najniższej dopuszczalnej wartości składowej elektrycznej lub magnetycznej pola dla objętych pomiarami zakresów częstotliwości, nie uwzględnia się poprawek pomiarowych.

8.4. Wyposażenie pomiarowe

Zestaw pomiarowy służący do pomiaru natężenia składowej elektrycznej pola elektromagnetycznego złożony z szerokopasmowego miernika i sondy pomiarowej:

| Oznaczenie miernika | Producent | Model | Numer fabryczny | Oznaczenie sondy | Producent | Model | Numer fabryczny |
|---------------------|-------------|---------------------------------------|-----------------|------------------|-------------|-------------|-----------------|
| MW-12 | Wavecontrol | Miernik pól elektromagnetycznych SMP3 | 23SL0223 | SW-23 | Wavecontrol | Sonda WPF90 | 23WP260007 |

Mierniki natężenia pola elektromagnetycznego podlegają okresowemu sprawdzeniu zgodnie z procedurą wewnętrzną P-03 i PB-01. Świadectwo wzorcowania zestawu pomiarowego z dnia 11 września 2023 o numerze LWiMP/W/332/22 wydane przez Politechnika Wrocławską.

Data ważności świadectwa wzorcowania: 11 września 2025 (zgodnie z procedurą wewnętrzną P-03).

Termohigrometr:

| | | | | | |
|-------------|-------|------------|--------------------|--------|-----------------------|
| Oznaczenie: | TH-24 | Producent: | AZ INSTRUMENT CORP | Model: | Termohigrometr AZ8706 |
|-------------|-------|------------|--------------------|--------|-----------------------|

Data ważności świadectwa wzorcowania: 12 lipca 2025 (zgodnie z procedurą wewnętrzną P-03).

Dalmierz:

| Oznaczenie | Producent | Typ | Numer seryjny | Nr świadectwa wzorcowania | Data świadectwa wzorcowania |
|------------|-----------|---------------------------|---------------|-----------------------------|-----------------------------|
| D-22 | Leica | Dalmierz Leica Disto D510 | 1030440527 | Z3-Z32.4180.152.2023.3253.2 | 23 października 2023 |

Data ważności świadectwa wzorcowania: 23 października 2033 (zgodnie z procedurą wewnętrzną P-03).

Odbiornik GNSS:

| | | |
|---|-----------|---------|
| Odbiornik GNSS wbudowany w miernik natężenia pola elektromagnetycznego użyty podczas pomiarów | Producent | Model |
| | UBlox | MAX-M8Q |

Odbiorniki podlegają okresowemu sprawdzeniu zgodnie z procedurą wewnętrzną P-03.

Sprawozdanie z badań bez pisemnej zgody laboratorium nie może być powielane inaczej niż w całości.
Wynik przedstawione w niniejszym sprawozdaniu odnoszą się wyłącznie do badanego obiektu i do warunków i konfiguracji urządzeń w dniu wykonywania pomiarów.

9. Wyniki pomiarów

Pole elektryczne

| Nr pionu | Opis umiejscowienia pionu (punktu pomiarowego) | Wysokość pomiaru [m] | Zmierzona wartość natężenia pola elektrycznego E [V/m] ^{1,5} | Wartość natężenia pola elektrycznego powiększona o niepewność pomiaru ⁴ E [V/m] | Wskaźnikowa wartość poziomu emisji pól elektromagnetycznych WME ³ | Współrzędne geograficzne pionu (punktu pomiarowego) ² |
|----------|---|----------------------|---|--|--|--|
| 1 | DPP, przychodnia lekarska , piętro 2/2, korytarz, okno otwarte, ul. Lelka-Sowy 4 | 2.0 | 2.6 | 3.9 | 0.14 | 51°15'13.7" 22°32'20.0" |
| 2 | DPP, przychodnia lekarska, piętro 2/2, p.100, okno otwarte, ul. Lelka-Sowy 4 | 2.0 | 2.4 | 3.6 | 0.13 | 51°15'14.0" 22°32'19.7" |
| 3 | DPP, przychodnia lekarska, piętro 3/3, korytarz, okno otwarte, ul. Lelka-Sowy 4 | 2.0 | 4.3 | 6.5 | 0.23 | 51°15'13.3" 22°32'19.3" |
| 4 | DPP, budynek instalacji, piętro 3/3, pomieszczenia biurowe, balkon, ul. Głowackiego 35 | 2.0 | 2.2 | 3.3 | 0.12 | 51°15'13.3" 22°32'17.5" |
| 5 | DPP, budynek instalacji, piętro 3/3, pomieszczenia biurowe, okno otwarte, ul. Głowackiego 35 | 2.0 | 1.9 | 2.9 | 0.1 | 51°15'13.7" 22°32'17.5" |
| 6 | DPP, budynek instalacji, piętro 3/3, klatka schodowa, okno otwarte, ul. Głowackiego 35 | 2.0 | 1.9 | 2.9 | 0.1 | 51°15'13.7" 22°32'18.2" |
| 7 | DPP, parterowy budynek magazynowy, płaszczyzna okna, ul. Lelka Sowy 4 | 2.0 | 1.4 | 2.1 | 0.08 | 51°15'13.0" 22°32'21.8" |
| 8 | DPP, budynek mieszkalny, piętro 3/3, klatka schodowa, okno otwarte, ul. Junoszy 18 | 0.3-2.0 | <1.0* | 1.5 | 0.05 | 51°15'12.2" 22°32'23.3" |
| 9 | DPP, budynek mieszkalny, piętro 1/3, m. 6, okno otwarte, ul. Junoszy 18 | 2.0 | 1.8 | 2.7 | 0.1 | 51°15'12.6" 22°32'22.9" |
| 10 | DPP, budynek mieszkalny, płaszczyzna okna parterowego, ul. Lelka-Sowy 5. Brak dostępu do wnętrza budynku, nieobecni mieszkańcy. | 2.0 | 2.2 | 3.3 | 0.12 | 51°15'12.2" 22°32'20.0" |
| 11 | DPP, budynek mieszkalny, płaszczyzna okna parterowego, ul. Lelka-Sowy 3. Brak zgody właściciela na pomiar wewnątrz budynku. | 2.0 | 2.5 | 3.8 | 0.13 | 51°15'12.6" 22°32'19.0" |
| 12 | DPP, budynek mieszkalny, piętro 1/1, okno otwarte, ul. Lelka-Sowy 1a | 2.0 | 2.4 | 3.6 | 0.13 | 51°15'12.6" 22°32'18.2" |
| 13 | DPP, budynek mieszkalny, piętro 1/1, okno otwarte, ul. Głowackiego 33 | 2.0 | 5.9 | 8.9 | 0.32 | 51°15'13.0" 22°32'17.2" |
| 14 | DPP, CRISOZI, piętro 3/3, p. 3.2, okno otwarte, ul. Głowackiego 26a | 2.0 | 8.8 | 13.2 | 0.47 | 51°15'13.0" 22°32'15.7" |
| 15 | DPP, budynek DPS, piętro 2/2, sala konferencyjna, okno otwarte, ul. Głowackiego 26 | 2.0 | 4.7 | 7.1 | 0.25 | 51°15'12.2" 22°32'14.3" |
| 16 | DPP, budynek mieszkalny, piętro 2/2, klatka schodowa, ul. Głowackiego 28 | 0.3-2.0 | <1.0* | 1.5 | 0.05 | 51°15'13.7" 22°32'15.7" |
| 17 | DPP, budynek mieszkalny, piętro 2/2, m. 33, okno otwarte, ul. Głowackiego 28a | 2.0 | 2.9 | 4.4 | 0.16 | 51°15'14.8" 22°32'16.8" |

Sprawozdanie z badań bez pisemnej zgody laboratorium nie może być powielane inaczej niż w całości.
 Wynik przedstawione w niniejszym sprawozdaniu odnoszą się wyłącznie do badanego obiektu i do warunków i konfiguracji urządzeń w dniu wykonywania pomiarów.

| | | | | | | |
|----|--|---------|-------|------|------|----------------------------|
| 18 | DPP, budynek mieszkalny, piętro 3/3, klatka schodowa, ul. Junoszy 24 | 0.3-2.0 | <1.0* | 1.5 | 0.05 | 51°15'15.5" 22°32'18.6" |
| 19 | DPP, budynek mieszkalny, piętro 3/3, klatka schodowa, ul. Junoszy 24 | 0.3-2.0 | <1.0* | 1.5 | 0.05 | 51°15'15.5" 22°32'19.3" |
| 20 | DPP, budynek instalacji, piętro 3/3, korytarz, okno trwałe zamknięte, ul. Głowackiego 35 | 2.0 | 1.3 | 2 | 0.07 | 51°15'13.3" 22°32'19.3" |
| 21 | DPP, CRISOzN, piętro 2/3, klatka schodowa, okno otwarte, ul. Głowackiego 26a | 2.0 | 7.9 | 11.9 | 0.42 | 51°15'13.0" 22°32'15.4" |
| 22 | DPP, CRISOzI, piętro 3/3, p. 3.5, okno otwarte, ul. Głowackiego 26a | 2.0 | 6.9 | 10.4 | 0.37 | 51°15'12.6" 22°32'15.7" |
| 23 | GKP w odległości 29m od anteny sektorowej az. 20° | 2.0 | 2.1 | 3.2 | 0.11 | 51°15'14.8" 22°32'18.6" |
| 24 | GKP w odległości 49m od anteny sektorowej az. 20° | 2.0 | 2.2 | 3.3 | 0.12 | 51°15'15.1" 22°32'19.0" |
| 25 | GKP w odległości 76m od anteny sektorowej az. 20° | 0.3-2.0 | <1.0* | 1.5 | 0.05 | 51°15'16.2" 22°32'19.7" |
| 26 | GKP w odległości 107m od anteny sektorowej az. 20° | 0.3-2.0 | <1.0* | 1.5 | 0.05 | 51°15'16.9" 22°32'20.0" |
| 27 | GKP w odległości 67m od anteny sektorowej az. 110° | 2.0 | 1.5 | 2.3 | 0.08 | 51°15'13.0" 22°32'21.5" |
| 28 | GKP w odległości 92m od anteny sektorowej az. 110° | 2.0 | 1.6 | 2.4 | 0.09 | 51°15'12.6" 22°32'22.6" |
| 29 | GKP w odległości 113m od anteny sektorowej az. 110° | 0.3-2.0 | <1.0* | 1.5 | 0.05 | 51°15'12.6" 22°32'23.6" |
| 30 | GKP w odległości 15m od anteny sektorowej az. 240° | 2.0 | 2.1 | 3.2 | 0.11 | 51°15'13.3" 22°32'17.2" |
| 31 | GKP w odległości 41m od anteny sektorowej az. 240° | 2.0 | 2.8 | 4.2 | 0.15 | 51°15'13.0" 22°32'16.1" |
| 32 | GKP w odległości 77m od anteny sektorowej az. 240° | 0.3-2.0 | <1.0* | 1.5 | 0.05 | 51°15'12.2" 22°32'14.6" |
| 33 | GKP w odległości 110m od anteny sektorowej az. 240° | 0.3-2.0 | <1.0* | 1.5 | 0.05 | 51°15'11.9" 22°32'13.2" |
| 34 | PKP na az. 345° w odległości 49m od anteny sektorowej az. 20° | 2.0 | 1.7 | 2.6 | 0.09 | 51°15'15.1" 22°32'17.5" |
| 35 | PKP na az. 360° w odległości 47m od anteny sektorowej az. 20° | 2.0 | 1.9 | 2.9 | 0.1 | 51°15'15.1" 22°32'18.2" |
| 36 | PKP na az. 13° w odległości 41m od anteny sektorowej az. 20° | 2.0 | 2.2 | 3.3 | 0.12 | 51°15'15.1" 22°32'18.6" |
| 37 | PKP na az. 27° w odległości 45m od anteny sektorowej az. 20° | 2.0 | 2.3 | 3.5 | 0.12 | 51°15'15.1" 22°32'19.3" |
| 38 | PKP na az. 40° w odległości 49m od anteny sektorowej az. 20° | 2.0 | 1.8 | 2.7 | 0.1 | 51°15'15.1" 22°32'20.0" |
| 39 | PKP na az. 55° w odległości 35m od anteny sektorowej az. 20° | 2.0 | 1.8 | 2.7 | 0.1 | 51°15'14.4" 22°32'19.7" |
| 40 | PKP na az. 75° w odległości 25m od anteny sektorowej az. 110° | 2.0 | 2.0 | 3 | 0.11 | 51°15'14.0" 22°32'19.3" |
| 41 | PKP na az. 90° w odległości 46m od anteny sektorowej az. 110° | 2.0 | 1.9 | 2.9 | 0.1 | 51°15'13.7" 22°32'20.8" |
| 42 | PKP na az. 103° w odległości 65m od anteny sektorowej az. 110° | 0.3-2.0 | <1.0* | 1.5 | 0.05 | 51°15'13.3" 22°32'21.5" |
| 43 | PKP na az. 117° w odległości 64m od anteny sektorowej az. 110° | 2.0 | 1.9 | 2.9 | 0.1 | 51°15'12.6" 22°32'21.1" |

Sprawozdanie z badań bez pisemnej zgody laboratorium nie może być powielane inaczej niż w całości.
 Wynik przedstawione w niniejszym sprawozdaniu odnoszą się wyłącznie do badanego obiektu i do warunków i konfiguracji urządzeń w dniu wykonywania pomiarów.

| | | | | | | |
|----|--|---------|-------|-----|------|----------------------------|
| 44 | PKP na az. 130° w odległości 49m od anteny sektorowej az. 110° | 2.0 | 2.3 | 3.5 | 0.12 | 51°15'12.6" 22°32'20.0" |
| 45 | PKP na az. 145° w odległości 38m od anteny sektorowej az. 110° | 2.0 | 2.3 | 3.5 | 0.12 | 51°15'12.6" 22°32'19.3" |
| 46 | PKP na az. 205° w odległości 21m od anteny sektorowej az. 240° | 2.0 | 2.0 | 3 | 0.11 | 51°15'13.0" 22°32'17.5" |
| 47 | PKP na az. 220° w odległości 44m od anteny sektorowej az. 240° | 2.0 | 1.9 | 2.9 | 0.1 | 51°15'12.6" 22°32'16.4" |
| 48 | PKP na az. 233° w odległości 45m od anteny sektorowej az. 240° | 2.0 | 2.5 | 3.8 | 0.13 | 51°15'13.0" 22°32'16.1" |
| 49 | PKP na az. 247° w odległości 45m od anteny sektorowej az. 240° | 2.0 | 2.4 | 3.6 | 0.13 | 51°15'13.0" 22°32'15.7" |
| 50 | PKP na az. 260° w odległości 50m od anteny sektorowej az. 240° | 2.0 | 1.8 | 2.7 | 0.1 | 51°15'13.3" 22°32'15.4" |
| 51 | PKP na az. 275° w odległości 33m od anteny sektorowej az. 240° | 2.0 | 1.8 | 2.7 | 0.1 | 51°15'13.7" 22°32'16.4" |
| - | GKP w odległości 187m od anteny sektorowej az. 110° | 0.3-2.0 | <1.0* | 1.5 | 0.05 | 51°15'11.5" 22°32'27.2" |
| - | GKP w odległości 218m od anteny sektorowej az. 240° | 0.3-2.0 | <1.0* | 1.5 | 0.05 | 51°15'10.1" 22°32'8.2" |
| - | GKP w odległości 197m od anteny sektorowej az. 20° | 0.3-2.0 | <1.0* | 1.5 | 0.05 | 51°15'19.8" 22°32'21.8" |

Pole magnetyczne (wyznaczone na podstawie pomiaru wartości natężenia pola elektrycznego)

| Nr pionu | Opis umiejscowienia pionu (punktu pomiarowego) | Wysokość pomiaru [m] | Wartość natężenia pola magnetycznego H [A/m] ¹ | Wartość natężenia pola magnetycznego powiększona o niepewność pomiaru ⁴ H [A/m] | Wskaźnikowa wartość poziomu emisji pól elektromagnetycznych WM _H ³ | Współrzędne geograficzne pionu (punktu pomiarowego) ² |
|----------|--|----------------------|---|--|--|--|
| 1 | DPP, przychodnia lekarska, piętro 2/2, korytarz, okno otwarte, ul. Lełka-Sowy 4 | 2.0 | 0.007 | 0.01 | 0.14 | 51°15'13.7" 22°32'20.0" |
| 2 | DPP, przychodnia lekarska, piętro 2/2, p.100, okno otwarte, ul. Lełka-Sowy 4 | 2.0 | 0.006 | 0.01 | 0.13 | 51°15'14.0" 22°32'19.7" |
| 3 | DPP, przychodnia lekarska, piętro 3/3, korytarz, okno otwarte, ul. Lełka-Sowy 4 | 2.0 | 0.011 | 0.017 | 0.23 | 51°15'13.3" 22°32'19.3" |
| 4 | DPP, budynek instalacji, piętro 3/3, pomieszczenia biurowe, balkon, ul. Głowackiego 35 | 2.0 | 0.006 | 0.009 | 0.12 | 51°15'13.3" 22°32'17.5" |
| 5 | DPP, budynek instalacji, piętro 3/3, pomieszczenia biurowe, okno otwarte, ul. Głowackiego 35 | 2.0 | 0.005 | 0.008 | 0.1 | 51°15'13.7" 22°32'17.5" |
| 6 | DPP, budynek instalacji, piętro 3/3, klatka schodowa, okno otwarte, ul. Głowackiego 35 | 2.0 | 0.005 | 0.008 | 0.1 | 51°15'13.7" 22°32'18.2" |
| 7 | DPP, parterowy budynek magazynowy, płaszczyzna okna, ul. Lełka Sowy 4 | 2.0 | 0.004 | 0.006 | 0.08 | 51°15'13.0" 22°32'21.8" |
| 8 | DPP, budynek mieszkalny, piętro 3/3, klatka schodowa, okno otwarte, ul. Junoszy 18 | 0.3-2.0 | <0.003* | 0.004 | 0.05 | 51°15'12.2" 22°32'23.3" |
| 9 | DPP, budynek mieszkalny, piętro 1/3, m. 6, okno otwarte, ul. Junoszy 18 | 2.0 | 0.005 | 0.007 | 0.1 | 51°15'12.6" 22°32'22.9" |
| 10 | DPP, budynek mieszkalny, płaszczyzna okna parterowego, ul. Lełka-Sowy 5. | 2.0 | 0.006 | 0.009 | 0.12 | 51°15'12.2" 22°32'20.0" |

Sprawozdanie z badań bez pisemnej zgody laboratorium nie może być powielane inaczej niż w całości.
 Wynik przedstawione w niniejszym sprawozdaniu odnoszą się wyłącznie do badanego obiektu i do warunków i konfiguracji urządzeń w dniu wykonywania pomiarów.

| | | | | | | |
|----|--|---------|--------------|-------|------|----------------------------|
| | Brak dostępu do wnętrza budynku, nieobecni mieszkańcy. | | | | | |
| 11 | DPP, budynek mieszkalny, płaszczyzna okna parterowego, ul. Lelka-Sowy 3. Brak zgody właściciela na pomiar wewnątrz budynku. | 2.0 | 0.007 | 0.01 | 0.14 | 51°15'12.6" 22°32'19.0" |
| 12 | DPP, budynek mieszkalny, piętro 1/1, okno otwarte, ul. Lelka-Sowy 1a | 2.0 | 0.006 | 0.01 | 0.13 | 51°15'12.6" 22°32'18.2" |
| 13 | DPP, budynek mieszkalny, piętro 1/1, okno otwarte, ul. Głowackiego 33 | 2.0 | 0.016 | 0.024 | 0.32 | 51°15'13.0" 22°32'17.2" |
| 14 | DPP, CRIISOzI, piętro 3/3, p. 3.2, okno otwarte, ul. Głowackiego 26a | 2.0 | 0.023 | 0.035 | 0.48 | 51°15'13.0" 22°32'15.7" |
| 15 | DPP, budynek DPS, piętro 2/2, sala konferencyjna, okno otwarte, ul. Głowackiego 26 | 2.0 | 0.012 | 0.019 | 0.26 | 51°15'12.2" 22°32'14.3" |
| 16 | DPP, budynek mieszkalny, piętro 2/2, klatka schodowa, ul. Głowackiego 28 | 0.3-2.0 | <0.003* | 0.004 | 0.05 | 51°15'13.7" 22°32'15.7" |
| 17 | DPP, budynek mieszkalny, piętro 2/2, m. 33, okno otwarte, ul. Głowackiego 28a | 2.0 | 0.008 | 0.012 | 0.16 | 51°15'14.8" 22°32'16.8" |
| 18 | DPP, budynek mieszkalny, piętro 3/3, klatka schodowa, ul. Junoszy 24 | 0.3-2.0 | <0.003* | 0.004 | 0.05 | 51°15'15.5" 22°32'18.6" |
| 19 | DPP, budynek mieszkalny, piętro 3/3, klatka schodowa, ul. Junoszy 24 | 0.3-2.0 | <0.003* | 0.004 | 0.05 | 51°15'15.5" 22°32'19.3" |
| 20 | DPP, budynek instalacji, piętro 3/3, korytarz, okno trwale zamknięte, ul. Głowackiego 35 | 2.0 | 0.003 | 0.005 | 0.07 | 51°15'13.3" 22°32'19.3" |
| 21 | DPP, CRIISOzN, piętro 2/3, klatka schodowa, okno otwarte, ul. Głowackiego 26a | 2.0 | 0.021 | 0.031 | 0.43 | 51°15'13.0" 22°32'15.4" |
| 22 | DPP, CRIISOzI, piętro 3/3, p. 3.5, okno otwarte, ul. Głowackiego 26a | 2.0 | 0.018 | 0.028 | 0.38 | 51°15'12.6" 22°32'15.7" |
| 23 | GKP w odległości 29m od anteny sektorowej az. 20° | 2.0 | 0.006 | 0.008 | 0.11 | 51°15'14.8" 22°32'18.6" |
| 24 | GKP w odległości 49m od anteny sektorowej az. 20° | 2.0 | 0.006 | 0.009 | 0.12 | 51°15'15.1" 22°32'19.0" |
| 25 | GKP w odległości 76m od anteny sektorowej az. 20° | 0.3-2.0 | <0.003* | 0.004 | 0.05 | 51°15'16.2" 22°32'19.7" |
| 26 | GKP w odległości 107m od anteny sektorowej az. 20° | 0.3-2.0 | <0.003* | 0.004 | 0.05 | 51°15'16.9" 22°32'20.0" |
| 27 | GKP w odległości 67m od anteny sektorowej az. 110° | 2.0 | 0.004 | 0.006 | 0.08 | 51°15'13.0" 22°32'21.5" |
| 28 | GKP w odległości 92m od anteny sektorowej az. 110° | 2.0 | 0.004 | 0.006 | 0.09 | 51°15'12.6" 22°32'22.6" |
| 29 | GKP w odległości 113m od anteny sektorowej az. 110° | 0.3-2.0 | <0.003* | 0.004 | 0.05 | 51°15'12.6" 22°32'23.6" |
| 30 | GKP w odległości 15m od anteny sektorowej az. 240° | 2.0 | 0.006 | 0.008 | 0.11 | 51°15'13.3" 22°32'17.2" |
| 31 | GKP w odległości 41m od anteny sektorowej az. 240° | 2.0 | 0.007 | 0.011 | 0.15 | 51°15'13.0" 22°32'16.1" |
| 32 | GKP w odległości 77m od anteny sektorowej az. 240° | 0.3-2.0 | <0.003* | 0.004 | 0.05 | 51°15'12.2" 22°32'14.6" |
| 33 | GKP w odległości 110m od anteny sektorowej az. 240° | 0.3-2.0 | <0.003* | 0.004 | 0.05 | 51°15'11.9" 22°32'13.2" |
| 34 | PKP na az. 345° w odległości 49m od anteny sektorowej az. 20° | 2.0 | 0.005 | 0.007 | 0.09 | 51°15'15.1" 22°32'17.5" |
| 35 | PKP na az. 360° w odległości 47m od anteny sektorowej az. 20° | 2.0 | 0.005 | 0.008 | 0.1 | 51°15'15.1" 22°32'18.2" |

Sprawozdanie z badań bez pisemnej zgody laboratorium nie może być powielane inaczej niż w całości.
 Wynik przedstawione w niniejszym sprawozdaniu odnoszą się wyłącznie do badanego obiektu i do warunków i konfiguracji urządzeń w dniu wykonywania pomiarów.

| | | | | | | |
|----|--|---------|---------|-------|------|----------------------------|
| 36 | PKP na az. 13° w odległości 41m od anteny sektorowej az. 20° | 2.0 | 0.006 | 0.009 | 0.12 | 51°15'15.1" 22°32'18.6" |
| 37 | PKP na az. 27° w odległości 45m od anteny sektorowej az. 20° | 2.0 | 0.006 | 0.009 | 0.13 | 51°15'15.1" 22°32'19.3" |
| 38 | PKP na az. 40° w odległości 49m od anteny sektorowej az. 20° | 2.0 | 0.005 | 0.007 | 0.1 | 51°15'15.1" 22°32'20.0" |
| 39 | PKP na az. 55° w odległości 35m od anteny sektorowej az. 20° | 2.0 | 0.005 | 0.007 | 0.1 | 51°15'14.4" 22°32'19.7" |
| 40 | PKP na az. 75° w odległości 25m od anteny sektorowej az. 110° | 2.0 | 0.005 | 0.008 | 0.11 | 51°15'14.0" 22°32'19.3" |
| 41 | PKP na az. 90° w odległości 46m od anteny sektorowej az. 110° | 2.0 | 0.005 | 0.008 | 0.1 | 51°15'13.7" 22°32'20.8" |
| 42 | PKP na az. 103° w odległości 65m od anteny sektorowej az. 110° | 0.3-2.0 | <0.003* | 0.004 | 0.05 | 51°15'13.3" 22°32'21.5" |
| 43 | PKP na az. 117° w odległości 64m od anteny sektorowej az. 110° | 2.0 | 0.005 | 0.008 | 0.1 | 51°15'12.6" 22°32'21.1" |
| 44 | PKP na az. 130° w odległości 49m od anteny sektorowej az. 110° | 2.0 | 0.006 | 0.009 | 0.13 | 51°15'12.6" 22°32'20.0" |
| 45 | PKP na az. 145° w odległości 38m od anteny sektorowej az. 110° | 2.0 | 0.006 | 0.009 | 0.13 | 51°15'12.6" 22°32'19.3" |
| 46 | PKP na az. 205° w odległości 21m od anteny sektorowej az. 240° | 2.0 | 0.005 | 0.008 | 0.11 | 51°15'13.0" 22°32'17.5" |
| 47 | PKP na az. 220° w odległości 44m od anteny sektorowej az. 240° | 2.0 | 0.005 | 0.008 | 0.1 | 51°15'12.6" 22°32'16.4" |
| 48 | PKP na az. 233° w odległości 45m od anteny sektorowej az. 240° | 2.0 | 0.007 | 0.01 | 0.14 | 51°15'13.0" 22°32'16.1" |
| 49 | PKP na az. 247° w odległości 45m od anteny sektorowej az. 240° | 2.0 | 0.006 | 0.01 | 0.13 | 51°15'13.0" 22°32'15.7" |
| 50 | PKP na az. 260° w odległości 50m od anteny sektorowej az. 240° | 2.0 | 0.005 | 0.007 | 0.1 | 51°15'13.3" 22°32'15.4" |
| 51 | PKP na az. 275° w odległości 33m od anteny sektorowej az. 240° | 2.0 | 0.005 | 0.007 | 0.1 | 51°15'13.7" 22°32'16.4" |
| - | GKP w odległości 187m od anteny sektorowej az. 110° | 0.3-2.0 | <0.003* | 0.004 | 0.05 | 51°15'11.5" 22°32'27.2" |
| - | GKP w odległości 218m od anteny sektorowej az. 240° | 0.3-2.0 | <0.003* | 0.004 | 0.05 | 51°15'10.1" 22°32'8.2" |
| - | GKP w odległości 197m od anteny sektorowej az. 20° | 0.3-2.0 | <0.003* | 0.004 | 0.05 | 51°15'19.8" 22°32'21.8" |

GKP – Główny Kierunek Pomiarowy

DPP – Dodatkowy Pion Pomiarowy

PKP – Pomocniczy Kierunek Pomiarowy

¹ wyniki oznaczone * są wynikami poniżej czułości zestawu pomiarowego i są wynikami spoza zakresu akredytacji. Do obliczenia wyniku skorygowanego przyjęto wartość skorelowaną z rzeczywistym wynikiem pomiaru - dolną granicę akredytowanego zakresu pomiarowego metody

² współrzędne geograficzne pozyskane metodą pomiaru bezpośredniego

³ do wyznaczenia wartości wskaźnikowej W_{M_E} i W_{M_H} przyjęto na podstawie uzgodnień z klientem oraz rozpoznania źródeł, jako wartości dopuszczalne pola elektrycznego i magnetycznego odpowiednio 28 V/m i 0,073 A/m.

⁴ do wyznaczenia niepewności dla wyników poniżej czułości zestawu pomiarowego, przyjęto niepewność dla minimalnej wartości z zakresu pomiarowego.

⁵ maksymalna wartość chwilowa

Niepewność oszacowano zgodnie z dokumentem P-03 „Procedura nadzoru nad wyposażeniem” w postaci niepewności rozszerzonej wynikającej z niepewności standardowej pomnożonej przez współczynnik rozszerzenia $k=2$.

Całkowita szacowana niepewność rozszerzona składowej E wynosi odpowiednio: 50.3% dla częstotliwości do 40 GHz

Sprawozdanie z badań bez pisemnej zgody laboratorium nie może być powielane inaczej niż w całości.
 Wynik przedstawione w niniejszym sprawozdaniu odnoszą się wyłącznie do badanego obiektu i do warunków i konfiguracji urządzeń w dniu wykonywania pomiarów.

Pomiarów nie wykonano:

| Oznaczenie braku dostępu | Opis umiejscowienia |
|--------------------------|---|
| A | W mieszkaniach nr 5, 9, 10, 13, 14 pod adresem Junoszy 18, z powodu braku mieszkańców |
| B | Wewnątrz budynku mieszkalnego pod adresem Lelka-Sowy 5, z powodu nieobecnych mieszkańców |
| C | Wewnątrz budynku mieszkalnego pod adresem Lelka-Sowy 3, z powodu braku zgody właściciela na wykonanie pomiaru |
| D | W mieszkaniach nr 9, 8, 7, 6, 5, 4 pod adresem Głowackiego 28, z powodu braku mieszkańców |
| E | W mieszkaniach nr 34, 33, 32, 31, 30, 20, 18, 17 pod adresem Junoszy 24, z powodu braku mieszkańców |
| F | W mieszkaniach nr 19 pod adresem Junoszy 24, z powodu braku zgody właściciela na wykonanie pomiaru |

Umiejscowienie pionów (punktów) pomiarowych przedstawiono w załączniku nr 2 do niniejszego sprawozdania.

10. Omówienie wyników pomiarów

W związku z tym, że żadna z wartości zmierzonych, udokumentowanych w tabelach w pkt. 9, uzyskanych w skutek zastosowania pomiaru szerokopasmowego, powiększonego o rozszerzoną niepewność pomiaru U dla współczynnika rozszerzenia $k = 2$ nie przekroczyła 70% najniższej dopuszczalnej wartości składowej elektrycznej lub magnetycznej pola dla objętych pomiarami zakresów częstotliwości, nie uwzględnia się poprawek pomiarowych.

W wyniku zastosowania sposobu sprawdzenia dotrzymania dopuszczalnych poziomów pól elektromagnetycznych w środowisku, zgodnie pkt 25 ppkt 1 Rozporządzenia Ministra Klimatu z dnia 17 lutego 2020 r. (Dz. U. 2022, poz. 2630), w związku z tym, że żadna z wartości wskaźnikowych, udokumentowanych w tabelach w pkt. 9 nie przekracza wartości 1, stwierdza się, że w miejscach, w których wykonano pomiary w otoczeniu instalacji radiokomunikacyjnej 3674 (86946N!) POPIEŁUSZKI (WLU_LUBLIN_GLOWACKIEGO35), dopuszczalne poziomy pól elektromagnetycznych w środowisku należy uznać za dotrzymane.

Miejsca niedostępne podczas wykonywania pomiarów wskazane zostały w pkt. 9 (Wyniki pomiarów) lub na załączniku przedstawiającym usytuowanie pionów pomiarowych

11. Podstawa prawna

- 1) Ustawa z dnia 27 kwietnia 2001 r. Prawo ochrony środowiska (Dz.U. 2022 poz. 2556)
- 2) Rozporządzenie Ministra Zdrowia z dnia 17 grudnia 2019 r. w sprawie dopuszczalnych poziomów pól elektromagnetycznych w środowisku (Dz. U. 2019, poz. 2448)
- 3) Rozporządzenie Ministra Klimatu z dnia 17 lutego 2020 r. w sprawie sposobów sprawdzania dotrzymania dopuszczalnych poziomów pól elektromagnetycznych w środowisku (Dz. U. 2022, poz. 2630),
- 4) Akredytacja nr AB 419 wydana przez Polskie Centrum Akredytacji (wydanie 22, z dnia 9 stycznia 2024 r.)

12. Spis załączników

- Załącznik 1. Lokalizacja obiektu badań
- Załącznik 2. Usytuowanie pionów (punktów) pomiarowych
- Załącznik 3. Dokumentacja fotograficzna obiektu badań

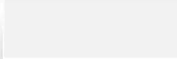
Sprawozdanie z badań bez pisemnej zgody laboratorium nie może być powielane inaczej niż w całości.
Wynik przedstawione w niniejszym sprawozdaniu odnoszą się wyłącznie do badanego obiektu i do warunków i konfiguracji urządzeń w dniu wykonywania pomiarów.

13. Data wydania i autoryzowania sprawozdania

Obliczenia i sprawozdanie wykonał :



Signed by /
Podpisano przez:

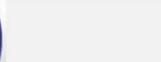


Date / Data:
2024-02-03 15:26

Sprawozdanie autoryzował:



Signed by /
Podpisano przez:



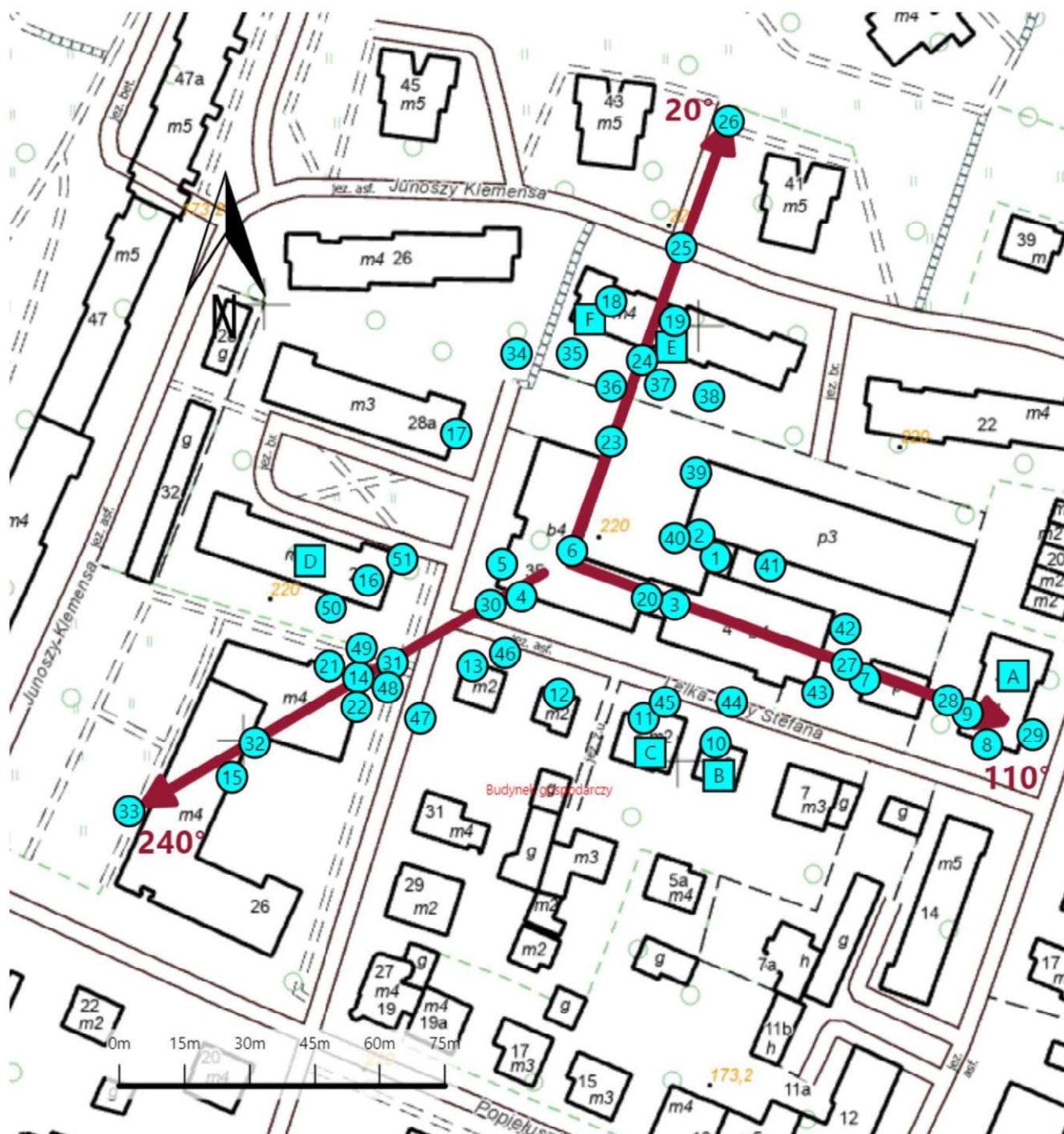
Date / Data:
2024-02-05 12:30




Koniec sprawozdania

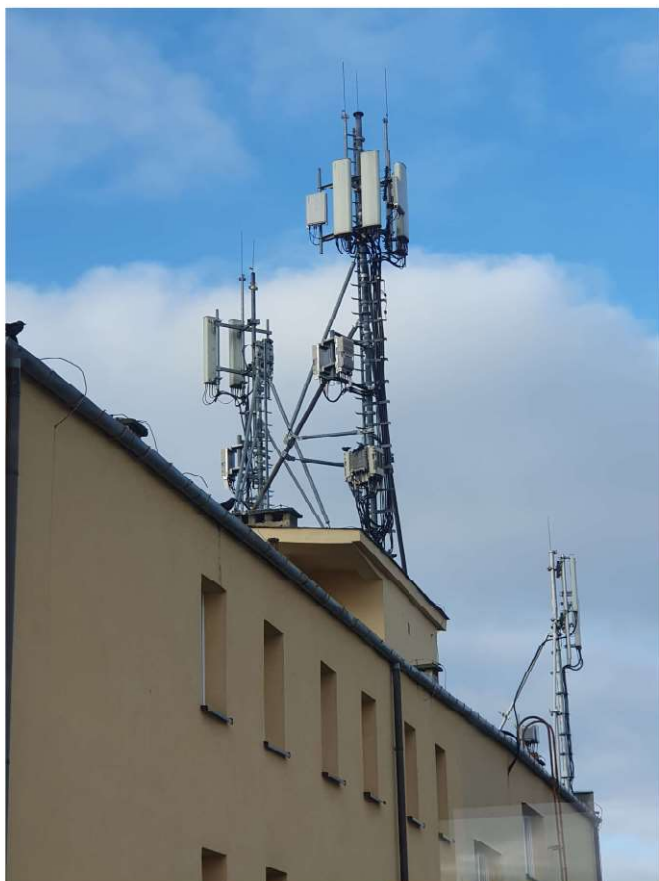
Sprawozdanie z badań bez pisemnej zgody laboratorium nie może być powielane inaczej niż w całości.
Wynik przedstawione w niniejszym sprawozdaniu odnoszą się wyłącznie do badanego obiektu i do warunków i konfiguracji urządzeń w dniu wykonywania pomiarów.



| | |
|----------------|---|
| Załącznik nr 1 | Instalacja radiokomunikacyjna Orange Polska S.A. 3674 (86946N!) POPIELUSZKI (WLU_LUBLIN_GLOWACKIEGO35) Lokalizacja instalacji |
|----------------|---|



| | |
|----------------|---|
| Załącznik nr 2 | <p style="text-align: center;">Instalacja radiokomunikacyjna Orange Polska S.A. WLU_LUBLIN_GLOWACKIEGO35 (86946N!)</p> <p style="text-align: center;">Usytuowanie pionów pomiarowych w otoczeniu instalacji radiokomunikacyjnej</p> |
| Legenda: | <div style="display: flex; justify-content: space-around; align-items: center;"> <div style="text-align: center;">  Brak dostępu </div> <div style="text-align: center;">  Pion pomiarowy </div> <div style="text-align: center;">  Kierunek oddziaływania anten sektorowych </div> </div> |



Załącznik nr 3

Instalacja radiokomunikacyjna Orange Polska S.A.
3674 (86946N!) POPIELUSZKI (WLU_LUBLIN_GLOWACKIEGO35)

Dokumentacja fotograficzna