



**Atomik**  
Laboratorium  
Badawcze

al. K. E. N 105/78;  
02-722 Warszawa;  
<http://www.atomik.pl>;  
e-mail: [atomik@atomik.pl](mailto:atomik@atomik.pl)



AB 505

---

**SPRAWOZDANIE NR OSR/0015/04/2022**  
**Z SZEROKOPASMOWYCH POMIARÓW PÓL**  
**ELEKTROMAGNETYCZNYCH**  
**PRZEPROWADZONYCH DLA CELÓW OCHRONY ŚRODOWISKA**

**Badany obiekt:** instalacja radiokomunikacyjna P4 Sp. z o. o.  
„LUB1014A”

- Lublin, ul. Nadbystrzycka 42, Dom Studenta nr 1 -



Zleceniodawca: **P4 Sp. z o. o.**  
**ul. Wynalazek 1**  
**02 – 677 Warszawa**

Data pomiarów: 27.04.2022 r.

Egzemplarz nr 5/5

---

**Maj 2022**

*Atomik Laboratorium Badawcze*

*Wyniki przedstawione w sprawozdaniu odnoszą się tylko do badanego obiektu i są ważne tylko dla tej konfiguracji.*

*Kopiowanie sprawozdania dozwolone tylko w całości.*

*QF-7.8/02 wyd. 4 z dn. 19.05.2021*

## SPIS TREŚCI

1. INFORMACJE OGÓLNE.....	3
2. WARUNKI WYKONANIA POMIARÓW.....	3
2.1. <i>Parametry badanych źródeł</i> .....	4
2.2. Inne źródła pola-EM mogące mieć wpływ na wyniki pomiarów.....	5
2.3. Data i warunki środowiskowe.....	6
2.4. Opis zestawu pomiarowego.....	6
2.5. Metodyka wykonywania pomiarów.....	6
3. WYNIKI POMIARÓW.....	7
4. OCENA WYNIKÓW POMIARU PÓL.....	9
4.1. Wnioski.....	10
5. OCENA ZGODNOŚCI.....	10
6. WYKAZ NORM I PRZEPISÓW.....	10
7. SPIS ZAŁĄCZNIKÓW.....	11

## 1. INFORMACJE OGÓLNE

Atomik Laboratorium Badawcze przeprowadziło badanie i opracowało sprawozdanie zgodnie z procedurą odpowiadającą wymaganiom normy PN-EN ISO/IEC 17025:2018-02.

Niniejsze opracowanie dotyczy pomiarów natężenia pola elektrycznego, które zostały wykonane dla celów ochrony środowiska.

Celem badania jest sprawdzenie, czy w miejscach dostępnych dla ludzi nie zostały przekroczone dopuszczalne poziomy promieniowania elektromagnetycznego określone w przepisach oraz ewentualne wyznaczenie obszarów o przekroczonych wartościach dopuszczalnych.

W opracowaniu wykorzystano przedstawione przez zleceniodawcę szczegółowe dane techniczne badanej instalacji oraz szczegółowe informacje dotyczące parametrów jej pracy.

## 2. WARUNKI WYKONANIA POMIARÓW

Podstawą wykonania pomiarów jest zlecenie na wykonanie pomiarów natężenia pola elektrycznego, dla celów ochrony środowiska przy instalacji radiokomunikacyjnej zlokalizowanej w Lublinie, ul. Nadbystrzycka 42, Dom Studenta nr 1 (załącznik nr 1).

- *Pomiary przeprowadził i obliczenia wykonał:*  
████████████████████  
Atomik Laboratorium Badawcze
- *Zleceniodawca:*  
P4 Sp. z o. o.  
ul. Wynalazek 1  
02 – 677 Warszawa
- *Właściciel badanego obiektu:*  
P4 Sp. z o. o.  
ul. Wynalazek 1  
02 – 677 Warszawa
- *Imię i nazwisko oraz stanowisko osoby udzielającej informacji do sprawozdania:*  
████████████████████ – P4 Sp. z o. o.

Badanymi źródłami pola elektromagnetycznego są urządzenia nadawczo-odbiorcze instalacji radiokomunikacyjnej.

Anteny zainstalowane są na masztach posadowionych na dachu budynku, a urządzenia nadawczo - odbiorcze w ekranowanych obudowach na dachu oraz przy masztach. Pomiary zostały wykonane w czasie znamionowych warunków eksploatacyjnych instalacji radiokomunikacyjnej.



## 2.1. Parametry badanych źródeł

Zgodnie z otrzymaną od zleceniodawcy dokumentacją dla badanego obiektu w poniższych tabelach przedstawiono maksymalne parametry pracy urządzeń nadawczo-odbiorczych instalacji radiokomunikacyjnej.

Tabela 1. Parametry anten sektorowych\*

Charakterystyka promieniowania		kierunkowa						
Rzeczywisty czas pracy [h/dobę]		24						
Rodzaj wytwarzanego pola		Stacjonarne						
L.p.	Wyszczególnienie	Sektor 1						
I. Nadajnik stacji bazowej								
1	Typ/Producent	RBS / SRAN Ericsson						
2	Częstotliwość (pasmo)	2100	1800	800	2100	1800	900	2600
3	Maksymalna moc nadawania na sektor [dBm]	49,65	49,65	45,00	49,65	49,65	44,80	52,04
II. Obciążenie								
1	Typ anteny	ADU4518R11			ADU4518R11			ADU4518R6
2	Producent anteny	Huawei			Huawei			Huawei
3	Liczba anten	1			1			1
4	azymut[°]	17						
5	Zakres kątów pochylenia [°]**	2-6	2-6	0-6	2-6	2-6	0-6	0-6
6	Wysokość środka elektrycznego anteny [m n.p.t]	37,6			37,6			37,95
7	Równoważna moc promieniowana izotropowo (EIRP) [W]	9935,0			9977,0			9302,0

Charakterystyka promieniowania		kierunkowa						
Rzeczywisty czas pracy [h/dobę]		24						
Rodzaj wytwarzanego pola		Stacjonarne						
L.p.	Wyszczególnienie	Sektor 2						
I. Nadajnik stacji bazowej								
1	Typ/Producent	RBS / SRAN Ericsson						
2	Częstotliwość (pasmo)	2100	1800	800	2100	1800	900	2600
3	Maksymalna moc nadawania na sektor [dBm]	50,00	50,00	46,02	50,00	50,00	44,80	52,04
II. Obciążenie								
1	Typ anteny	ADU4518R11			ADU4518R11			ADU4518R6
2	Producent anteny	Huawei			Huawei			Huawei
3	Liczba anten	1			1			1
4	azymut[°]	100						
5	Zakres kątów pochylenia [°]**	2-5	2-5	0-5	2-5	2-5	0-5	0-5
6	Wysokość środka elektrycznego anteny [m n.p.t]	38,1			38,1			38,45
7	Równoważna moc promieniowana izotropowo (EIRP) [W]	11034,0			10716,0			10122,0

Charakterystyka promieniowania		kierunkowa						
Rzeczywisty czas pracy [h/dobę]		24						
Rodzaj wytwarzanego pola		Stacjonarne						
L.p.	Wyszczególnienie	Sektor 3						
I.	Nadajnik stacji bazowej							
1	Typ/Producent	RBS / SRAN Ericsson						
2	Częstotliwość (pasmo)	2100	1800	800	2100	1800	900	2600
3	Maksymalna moc nadawania na sektor [dBm]	49,83	49,83	46,02	49,83	49,83	44,80	52,04
II.	Obciążenie							
1	Typ anteny	ADU4518R11			ADU4518R11			ADU4518R6
2	Producent anteny	Huawei			Huawei			Huawei
3	Liczba anten	1			1			1
4	azymut [°]	240						
5	Zakres kątów pochylenia [°]**	2-10	2-10	0-10	2-10	2-10	0-10	0-10
6	Wysokość środka elektrycznego anteny [m n.p.t.]	37,6			37,6			37,95
7	Równoważna moc promieniowana izotropowo (EIRP) [W]	9963,0			9655,0			9302,0

\* - dane uzyskane od klienta, za które laboratorium nie ponosi odpowiedzialności, mogące mieć wpływ na ważność wyników.

\*\* - Zgodnie z informacją otrzymaną od Zleceniodawcy pomiary zostały wykonane przy ustawieniach pochylenia anten zgodnych z pkt. 13, ppkt 2 załącznika do rozporządzenia Ministra Klimatu z dnia 17 lutego 2020 roku.

Tabela 1a. Parametry anten radiolinii\*

Charakterystyka promieniowania		kierunkowa					
Rzeczywisty czas pracy [h/dobę]		24					
Rodzaj wytwarzanego pola		stacjonarne					
L.p.	Linia radiowa			Antena			
	Typ / Producent	Częstotliwość pracy [GHz]	Moc wyjściowa [dBm]	Typ / Producent	Średnica anteny [m]	Azymut (°)	Wysokość zainstalowania n.p.t [m]
1	OPTIX RTN / Huawei	80	18	VHLP1-80 / Andrew	0,3	53	38,70

\* - dane uzyskane od klienta, za które laboratorium nie ponosi odpowiedzialności, mogące mieć wpływ na ważność wyników.

## 2.2. Inne źródła pola-EM mogące mieć wpływ na wyniki pomiarów.

Tabela 1b. Inne źródła PEM

Lp.	Typ instalacji	Pasma pracy	Czy ma potencjalny wpływ na wyniki pomiarów (T/N)
1	Instalacja radiokomunikacyjna T-Mobile / Orange, Lublin, ul. Nadbystrzycka 44A	800900/1800/2100/2600 MHz	T
2	Instalacja radiokomunikacyjna Plus, Lublin, ul. Nadbystrzycka 36	900/1800/2100/2600 MHz	T



### 2.3. Data i warunki środowiskowe

Tabela 2. Warunki środowiskowe\*

Data pomiarów	Warunki środowiskowe		
27.04.2022	temperatura [°C]	wilgotność [%]	opady
Godz. (początek) 11:30	15,0	53,0	brak
Godz. (koniec) 13:00	16,0	52,5	

\* - warunki środowiskowe występujące podczas wykonywania pomiarów zgodne ze specyfikacją techniczną użytego zestawu pomiarowego

### 2.4. Opis zestawu pomiarowego

Pomiary wykonano za pomocą miernika pól elektromagnetycznych NBM-550 firmy Narda Safety Test Solutions z zastosowaniem sond, których parametry techniczne podano w tabeli 3.

Tabela 3. Parametry sondy pomiarowej

Typ sondy pomiarowej	EF 0391	EF 6091
Zakres pomiaru natężenia pola elektrycznego / magnetycznego	0,5 – 350 [V/m]	0,8 – 300 [V/m]
Zakres pomiaru częstotliwości	0,1 – 3000 [MHz]	0,08 – 90 [GHz]

Zestaw pomiarowy jest wzorcowany przez Laboratorium Wzorców i Metrologii Pola Elektromagnetycznego Politechniki Wrocławskiej, które posiada akredytację PCA nr AP 078 oraz przez Centralny Instytut Ochrony Pracy – Państwowy Instytut Badawczy, nr akredytacji PCA AP 061.

Wzorcowania zostały poświadczony świadectwem wzorcowania nr LWiMP/W/324/20 oraz NM1/066-1/2020.

Zestaw pomiarowy został poddany sprawdzeniu zgodnie z instrukcją IT-6.4/03 „Sprawdzenie miernika pól elektromagnetycznych”.

Wyposażenie pomocnicze:

	Producent:	Model:	Sprawdzenie:
Termohigrometr:	AZ	AZ-8703	Zgodnie z instrukcją wewnętrzną IT-6.4/02
Dalmierz:	Leica	Disto A8	Zgodnie z instrukcją wewnętrzną IT-6.4/01
GPS:	Garmin	GPS Kit for NBM-550	Zgodnie z wewnętrznymi wytycznymi laboratorium

### 2.5. Metodyka wykonywania pomiarów

Metodykę badania przyjęto zgodnie z Rozporządzeniem Ministra Klimatu z dnia 17.02.2020 r. w sprawie sposobów sprawdzania dotrzymania dopuszczalnych poziomów pól elektromagnetycznych w środowisku (Dz. U. z 2020 r., poz. 258).

Dopuszczalne poziomy pól elektromagnetycznych w środowisku określa Rozporządzenie Ministra Zdrowia z dnia 17 grudnia 2019 r. w sprawie dopuszczalnych poziomów pól elektromagnetycznych w środowisku (Dz. U. z 2019 r., poz. 2448).

Wynikiem pomiaru jest wartość uśredniona zgodnie z Rozporządzeniem Ministra Zdrowia z dnia 17 grudnia 2019 r. w sprawie dopuszczalnych poziomów pól elektromagnetycznych w środowisku (Dz. U. z 2019 r., poz. 2448). Jako wynik uśredniania dla danego pionu, przyjęto wartość maksymalną odczytaną podczas pomiaru chwilowego od wysokości 0,3 m do 2 m nad poziomem podłoża w danym pionie pomiarowym zgodnie z pkt. 11 załącznika do Rozporządzenia Ministra Klimatu z dnia



17.02.2020 r. w sprawie sposobów sprawdzania dotrzymania dopuszczalnych poziomów pól elektromagnetycznych w środowisku (Dz. U. z 2020 r., poz. 258).

Pomiary wykonywane są zgodnie z przyjętą metodyką oraz wytycznymi zlecniodawcy i przeprowadzone w okolicy omawianej instalacji radiokomunikacyjnej. W szczególności w tych miejscach, w których, na podstawie uprzednio przeprowadzonych obliczeń, stwierdzono występowanie w danych zakresach częstotliwości pól elektromagnetycznych o poziomach zbliżonych do poziomów dopuszczalnych, określonych w przepisach. Na podstawie otrzymanej od zlecniodawcy dokumentacji wyznaczono główne kierunki pomiarowe zgodnie z azymutami maksymalnych zasięgów anten. Pomiary zostały wykonane w odległościach nie mniejszych niż wynikające z Rozporządzenia Ministra Klimatu z dnia 17.02.2020 r. w sprawie sposobów sprawdzania dotrzymania dopuszczalnych poziomów pól elektromagnetycznych w środowisku (Dz. U. z 2020 r., poz. 258) oraz w dodatkowych pionach pomiarowych wynikających ze specyfiki obiektu, a także wskazanych przez zlecniodawcę (jeżeli dotyczy).

**Uwaga:** Zgodnie z Art. 31, ust. 2 ustawy z dnia 16.04.2020 r. o szczególnych instrumentach wsparcia w związku z rozprzestrzenianiem się wirusa SARS-CoV-2 (Dz. U. z 2020 r., poz. 695) „W przypadku wprowadzenia na części albo całym terytorium Rzeczypospolitej Polskiej stanu nadzwyczajnego, o którym mowa w art. 228 ust. 1 Konstytucji Rzeczypospolitej Polskiej z dnia 2 kwietnia 1997 r. (Dz. U. poz. 483, z 2001 r. poz. 319, z 2006 r. poz. 1471 oraz z 2009 r. poz. 946), lub stanu zagrożenia epidemicznego lub stanu epidemii, o których mowa w art. 46 ustawy z dnia 5 grudnia 2008 r. o zapobieganiu oraz zwalczaniu zakażeń i chorób zakaźnych u ludzi (Dz. U. z 2019 r. poz. 1239 i 1495 oraz z 2020 r. poz. 284, 322, 374 i 567), pomiarów, o których mowa w ust. 1, nie przeprowadza się w lokalach mieszkalnych oraz w lokalach użytkowych zlokalizowanych na terytorium objętym stanem nadzwyczajnym, stanem zagrożenia epidemicznego lub stanem epidemii.”

W związku z powyższym nie wykonano pomiarów w lokalach mieszkalnych i usługowych zlokalizowanych w sąsiedztwie badanej instalacji.

Wyniki pomiarów wraz z opisem pionów pomiarowych przedstawiono w tabeli 4a i 4b.

### 3. WYNIKI POMIARÓW

Pomiary zostały wykonane w czasie znamionowych warunków eksploatacyjnych instalacji radiokomunikacyjnej. Wyniki pomiarów przeprowadzonych w otoczeniu instalacji radiokomunikacyjnej wraz z opisem pionów/punktów pomiarowych przedstawiono w tabeli 4a i 4b.

Tabela 4a. Opis i lokalizacja pionów pomiarowych

Nr pionu	Opis pionu pomiarowego	Współrzędne Geograficzne					
		N			E		
		o	'	"	o	'	"
1	GKP – na azymucie anten sektorowych 17°	51	14	07,5	22	32	46,0
2	GKP – na azymucie anten sektorowych 17°	51	14	09,0	22	32	47,0
3	GKP – na azymucie anten sektorowych 17°	51	14	12,0	22	32	48,5
4	GKP – na azymucie anten sektorowych 17°	51	14	15,5	22	32	50,0
5	GKP – na azymucie anten sektorowych 17°	51	14	20,0	22	32	52,0
6	DPP – pion pomocniczy przy azymucie anten sektorowych 17°	51	14	08,5	22	32	46,0
7	DPP – pion pomocniczy przy azymucie anten sektorowych 17°	51	14	08,5	22	32	47,5
8	GKP – na azymucie anten sektorowych 100°	51	14	07,0	22	32	47,5
9	GKP – na azymucie anten sektorowych 100°	51	14	06,5	22	32	49,0
10	GKP – na azymucie anten sektorowych 100°	51	14	06,0	22	32	53,0
11	GKP – na azymucie anten sektorowych 100°	51	14	05,5	22	33	01,0
12	GKP – na azymucie anten sektorowych 100°	51	14	04,5	22	33	06,5
13	DPP – pion pomocniczy przy azymucie anten sektorowych 100°	51	14	07,5	22	32	49,5

Atomik Laboratorium Badawcze

Wyniki przedstawione w sprawozdaniu odnoszą się tylko do badanego obiektu i są ważne tylko dla tej konfiguracji.

Kopiowanie sprawozdania dozwolone tylko w całości.

QF-7.8/02 wyd. 4 z dn. 19.05.2021



Nr pionu	Opis pionu pomiarowego	Współrzędne Geograficzne					
		N			E		
		o	'	"	o	'	"
14	DPP – pion pomocniczy przy azymucie anten sektorowych 100°	51	14	06,0	22	32	48,0
15	GKP – na azymucie anten sektorowych 240°	51	14	07,0	22	32	45,5
16	GKP – na azymucie anten sektorowych 240°	51	14	06,5	22	32	44,0
17	GKP – na azymucie anten sektorowych 240°	51	14	05,5	22	32	41,0
18	GKP – na azymucie anten sektorowych 240°	51	14	03,5	22	32	35,5
19	GKP – na azymucie anten sektorowych 240°	51	14	01,0	22	32	29,0
20	DPP – pion pomocniczy przy azymucie anten sektorowych 240°	51	14	07,5	22	32	44,5
21	GKP – na azymucie anteny radiolinii 53°	51	14	08,0	22	32	49,0
22	GKP – na kierunku najbliższej zabudowy mieszkalnej	51	14	08,0	22	32	45,0
23	DPP – ul. Nowomiejska 1 – na klatce schodowej na 10 piętrze przy zamkniętym oknie	-	-	-	-	-	-
24	DPP – ul. Nowomiejska 1 – na klatce schodowej na 9 piętrze przy otwartym oknie	-	-	-	-	-	-
25	DPP – ul. Nowomiejska 1 – na klatce schodowej na 8 piętrze przy otwartym oknie	-	-	-	-	-	-
26	DPP – ul. Nowomiejska 1 – na klatce schodowej na 7 piętrze przy otwartym oknie	-	-	-	-	-	-
27	DPP – ul. Zachodnia 2 – na klatce schodowej na 10 piętrze przy otwartym oknie	-	-	-	-	-	-
28	DPP – ul. Zachodnia 2 – na klatce schodowej na 9 piętrze przy otwartym oknie	-	-	-	-	-	-
29	DPP – ul. Zachodnia 2 – na klatce schodowej na 8 piętrze przy otwartym oknie	-	-	-	-	-	-
30	DPP – ul. Zachodnia 2 – na klatce schodowej na 7 piętrze przy otwartym oknie	-	-	-	-	-	-
31	DPP – ul. Zachodnia 2 – na klatce schodowej na 6 piętrze przy otwartym oknie	-	-	-	-	-	-

GKP – główny kierunek pomiarowy;

DPP - dodatkowy pion pomiarowy;

Do obliczenia maksymalnych wartości natężenia pola elektrycznego i magnetycznego odpowiadających parametrom pracy instalacji podanym w tabeli 1 oraz 1a w odniesieniu do parametrów pracy instalacji podczas wykonywania pomiarów, uwzględniono otrzymane od zleceniodawcy poprawki pomiarowe (P).

Ponadto w przypadku zidentyfikowania w obszarze pomiarowym innych instalacji, to do obliczeń wybierana jest poprawka najwyższa spośród zidentyfikowanych instalacji o ile takie dane są dostępne.

Tabela 4b. Wyniki pomiarów

Nr pionu	Wysokość punktu dla wartości E [m]	Wartość natężenia pola elektrycznego (E) [V/m]*	Obliczona wartość natężenia pola magnetycznego (H) [A/m]	Rozszerzona niepewność pomiaru (U) [±V/m]	Poprawka (P) (od zleceniodawcy)**	Obliczona maksymalna wartość natężenia pola elektrycznego (E+U)*P	Obliczona maksymalna wartość natężenia pola magnetycznego (na podstawie E <sub>max</sub> )	Wartość wskaźnikowa	
						E <sub>max</sub> [V/m]	H <sub>max</sub> [A/m]	WM <sub>E</sub>	WM <sub>H</sub>
1	2,0	1,1	0,0029	0,6	1,65	2,8	0,0074	0,10	0,10
2	2,0	1,1	0,0029	0,6	1,65	2,8	0,0074	0,10	0,10
3	w całym pionie	<1,0***	<0,0027	0,6****	1,65	<2,7	<0,007	0,09	0,10
4	2,0	1,1	0,0029	0,6	1,65	2,8	0,0074	0,10	0,10
5	w całym pionie	<1,0***	<0,0027	0,6****	1,65	<2,7	<0,007	0,09	0,10
6	2,0	1,1	0,0029	0,6	1,65	2,8	0,0074	0,10	0,10
7	2,0	1,5	0,0040	0,8	1,65	3,8	0,0101	0,14	0,14
8	2,0	1,2	0,0032	0,6	1,65	3,0	0,0081	0,11	0,11
9	2,0	1,8	0,0048	1,0	1,65	4,6	0,0121	0,16	0,17
10	w całym pionie	<1,0***	<0,0027	0,6****	1,65	<2,7	<0,007	0,09	0,10
11	w całym pionie	<1,0***	<0,0027	0,6****	1,65	<2,7	<0,007	0,09	0,10
12	2,0	1,1	0,0029	0,6	1,65	2,8	0,0074	0,10	0,10
13	2,0	2,0	0,0053	1,0	1,65	5,0	0,0132	0,18	0,18
14	2,0	1,7	0,0045	0,9	1,65	4,3	0,0115	0,15	0,16
15	w całym pionie	<1,0***	<0,0027	0,6****	1,65	<2,7	<0,007	0,09	0,10
16	2,0	1,2	0,0032	0,6	1,65	3,0	0,0081	0,11	0,11
17	2,0	1,2	0,0032	0,6	1,65	3,0	0,0081	0,11	0,11
18	2,0	2,4	0,0064	1,2	1,65	6,0	0,0158	0,21	0,22
19	2,0	1,7	0,0045	0,9	1,65	4,3	0,0115	0,15	0,16
20	w całym pionie	<1,0***	<0,0027	0,6****	1,65	<2,7	<0,007	0,09	0,10
21	2,0	1,6	0,0042	0,9	1,65	4,1	0,0108	0,15	0,15
22	2,0	1,1	0,0029	0,6	1,65	2,8	0,0074	0,10	0,10
23	2,0	2,3	0,0061	1,2	1,65	5,7	0,0151	0,20	0,21
24	2,0	6,2	0,0164	3,1	1,65	15,4	0,0408	0,55	0,56
25	2,0	5,8	0,0154	2,9	1,65	14,4	0,0382	0,51	0,52
26	2,0	4,2	0,0111	2,1	1,65	10,4	0,0277	0,37	0,38
27	2,0	5,4	0,0143	2,7	1,65	13,4	0,0356	0,48	0,49
28	2,0	6,1	0,0162	3,1	1,65	15,1	0,0402	0,54	0,55

Atomik Laboratorium Badawcze

Wyniki przedstawione w sprawozdaniu odnoszą się tylko do badanego obiektu i są ważne tylko dla tej konfiguracji.

Kopiowanie sprawozdania dozwolone tylko w całości.

QF-7.8/02 wyd. 4 z dn. 19.05.2021



Nr pionu	Wysokość punktu dla wartości E [m]	Wartość natężenia pola elektrycznego (E) [V/m]*	Obliczona wartość natężenia pola magnetycznego (H) [A/m]	Rozszerzona niepewność pomiaru (U) [±V/m]	Poprawka (P) (od zleceniodawcy)**	Obliczona maksymalna wartość natężenia pola elektrycznego (E+U)*P	Obliczona maksymalna wartość natężenia pola magnetycznego (na podstawie E <sub>max</sub> )	Wartość wskaźnikowa	
						E <sub>max</sub> [V/m]	H <sub>max</sub> [A/m]	WM <sub>E</sub>	WM <sub>H</sub>
29	2,0	6,3	0,0167	3,2	1,65	15,6	0,0415	0,56	0,57
30	2,0	5,4	0,0143	2,7	1,65	13,4	0,0356	0,48	0,49
31	2,0	4,8	0,0127	2,4	1,65	11,9	0,0316	0,43	0,43

\* - maksymalna wartość chwilowa;

\*\* - na podstawie danych uzyskanych od klienta, za które laboratorium nie ponosi odpowiedzialności, mogące mieć wpływ na ważność wyników;

\*\*\* - wynik spoza zakresu akredytacji – wartość powyżej dolnej granicy zakresu pomiarowego miernika i poniżej dolnej granicy akredytowanego zakresu metody pomiarowej – do obliczenia wyniku skorygowanego przyjęto wartość skorelowaną z rzeczywistym wynikiem pomiaru tj. dolną granicę akredytowanego zakresu pomiarowego metody (zgodnie z pkt. 4.7 dokumentu PCA DAB-18);

\*\*\*\* - niepewność dla dolnej granicznej wartości akredytowanego zakresu pomiarowego metody;

Niepewność pomiaru pola elektromagnetycznego dla przeprowadzonego badania została określona zgodnie z instrukcją IT-7.6/01. Podane wartości niepewności stanowią niepewności rozszerzone przy poziomie ufności 95% i współczynniku rozszerzenia  $k = 2$ .

Lokalizację pionów pomiarowych przedstawiono w załączniku nr 2.

#### 4. OCENA WYNIKÓW POMIARU PÓL

Wyniki przedstawione w niniejszym sprawozdaniu, odnoszą się tylko i wyłącznie do badanego obiektu oraz parametrów wskazanych w tabeli 1, 1a, poprawek uwzględnionych w tabeli 4b oraz warunków atmosferycznych przedstawionych w tabeli 2, przy których zostały wykonane.

Zgodnie z Rozporządzeniem Ministra Zdrowia z dnia 17 grudnia 2019 r. w sprawie dopuszczalnych poziomów pól elektromagnetycznych w środowisku (Dz. U. z 2019 r., poz. 2448) oraz na podstawie wytycznych operatora i zidentyfikowanych źródeł pola-EM, ustalono, iż dopuszczalny poziom elektromagnetycznego promieniowania niejonizującego jaki może wystąpić w miejscach dostępnych dla ludności, określony dla przedmiotowej instalacji wynosi:

- **E = 28,0 [V/m] – dla natężenia pola elektrycznego**
- **H = 0,073 [A/m] – dla natężenia pola magnetycznego**

Po przeprowadzonej analizie uzyskanych wyników pomiarów zamieszczonych w tabeli 4b stwierdzono, iż wartości natężenia pola elektrycznego oraz magnetycznego w miejscach dostępnych dla ludności, gdzie zostały wykonane pomiary, przy instalacji radiokomunikacyjnej zlokalizowanej w Lublinie, ul. Nadbystrzycka 42, Dom Studenta nr 1 nie przekroczyły poziomów dopuszczalnych określonych w przepisach.

Zgodnie z Art. 122a, ust. 1, pkt. 2 i 3, Ustawy z dnia 27 kwietnia 2001 Prawo Ochrony Środowiska (Dz. U. z 2021 r. poz. 1973) ponowne pomiary kontrolne wykonuje się:

- każdorazowo w przypadku zmiany warunków pracy instalacji lub urządzenia, w tym zmiany spowodowanej zmianami w wyposażeniu instalacji lub urządzenia, o ile zmiany te mogą mieć wpływ na zmianę poziomów pól elektromagnetycznych, których źródłem jest instalacja lub urządzenie;

- każdorazowo w przypadku zmiany istniejącego stanu zagospodarowania i zabudowy nieruchomości skutkującej zmianami w występowaniu miejsc dostępnych dla ludności w otoczeniu instalacji lub urządzenia – na pisemny wniosek właściciela lub zarządcy nieruchomości, na której nastąpiła ta zmiana.

#### **4.1. Wnioski**

**W miejscach dostępnych dla ludności, gdzie zostały wykonane pomiary, przy instalacji radiokomunikacyjnej P4 Sp. z o. o. „LUB1014A” nie występują natężenia pola elektrycznego i magnetycznego przekraczające wartości dopuszczalne określone w przepisach.**

#### **5. OCENA ZGODNOŚCI**

W związku z tym, iż żaden ze wskaźników  $WM_E$  i  $WM_H$ , przedstawionych w tabeli 4b i obliczonych zgodnie z pkt. 25 załącznika do Rozporządzenia Ministra Klimatu z dnia 17.02.2020 r. w sprawie sposobów sprawdzania dotrzymania dopuszczalnych poziomów pól elektromagnetycznych w środowisku (Dz. U. z 2020 r., poz. 258) nie przekracza wartości 1, to uznaje się dopuszczalne poziomy pole elektromagnetycznych w środowisku, w miejscach wykonania pomiarów, za zachowane.

Zasadę podejmowania decyzji co do stwierdzenia zgodności przyjęto zgodnie z pkt. 26 załącznika do Rozporządzenia Ministra Klimatu z dnia 17.02.2020 r. w sprawie sposobów sprawdzania dotrzymania dopuszczalnych poziomów pól elektromagnetycznych w środowisku (Dz. U. z 2020 r., poz. 258) i dotyczy ona wszystkich wyników przedstawionych w tabeli 4b.

#### **6. WYKAZ NORM I PRZEPISÓW**

- Ustawa z dnia 27 kwietnia 2001 r. Prawo Ochrony Środowiska. (Dz. U. z 2021 r. poz. 1973 z późniejszymi zmianami).
- Rozporządzenie Ministra Zdrowia z dnia 17 grudnia 2019 r. w sprawie dopuszczalnych poziomów pól elektromagnetycznych w środowisku (Dz. U. z 2019 r., poz. 2448).
- Rozporządzenie Ministra Klimatu z dnia 17.02.2020 r. w sprawie sposobów sprawdzania dotrzymania dopuszczalnych poziomów pól elektromagnetycznych w środowisku (Dz. U. z 2020 r., poz. 258).
- „DAB-18” Program akredytacji Laboratoriów Badawczych wykonujących pomiary pola elektromagnetycznego w środowisku.



## 7. SPIS ZAŁĄCZNIKÓW

Załącznik 1. Lokalizacja stacji (1 str.).

Załącznik 2. Usytuowanie pionów (punktów) pomiarowych (1 str.).

Sprawozdanie opracował:



05.05.2022 r.

Sprawozdanie autoryzował:

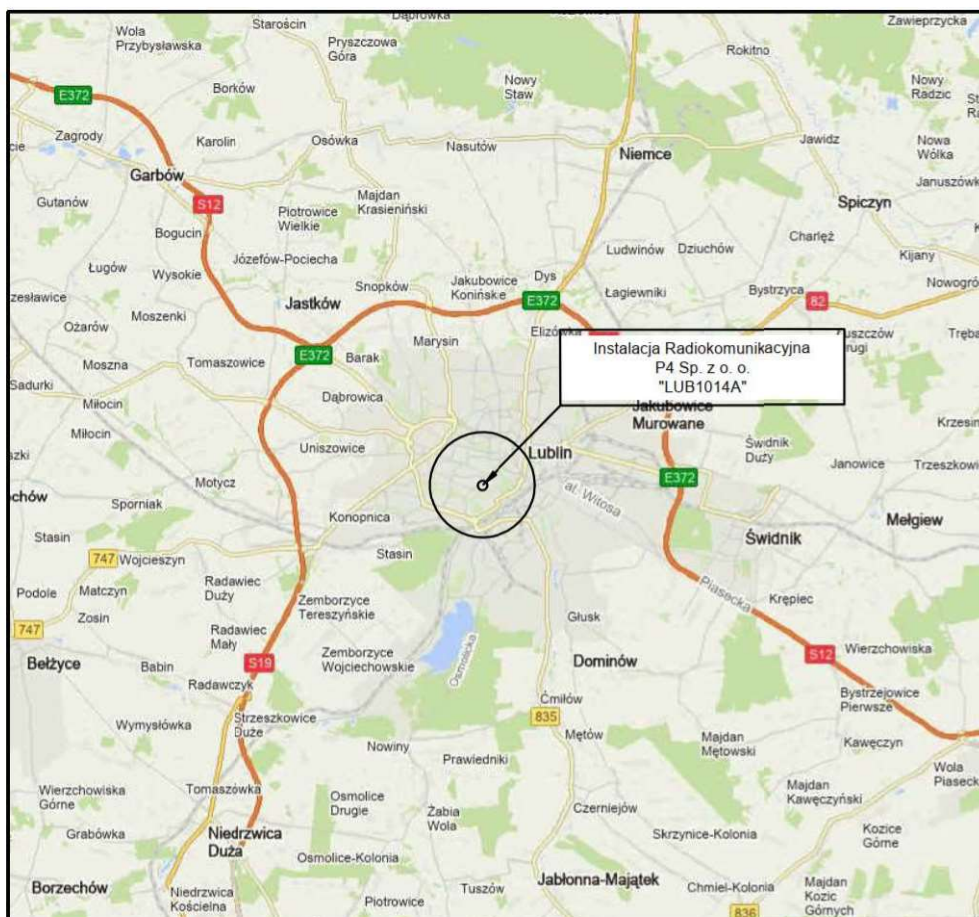



Elektronicznie podpisany

Data: 2022.05.05 09:17:22  
+02'00'

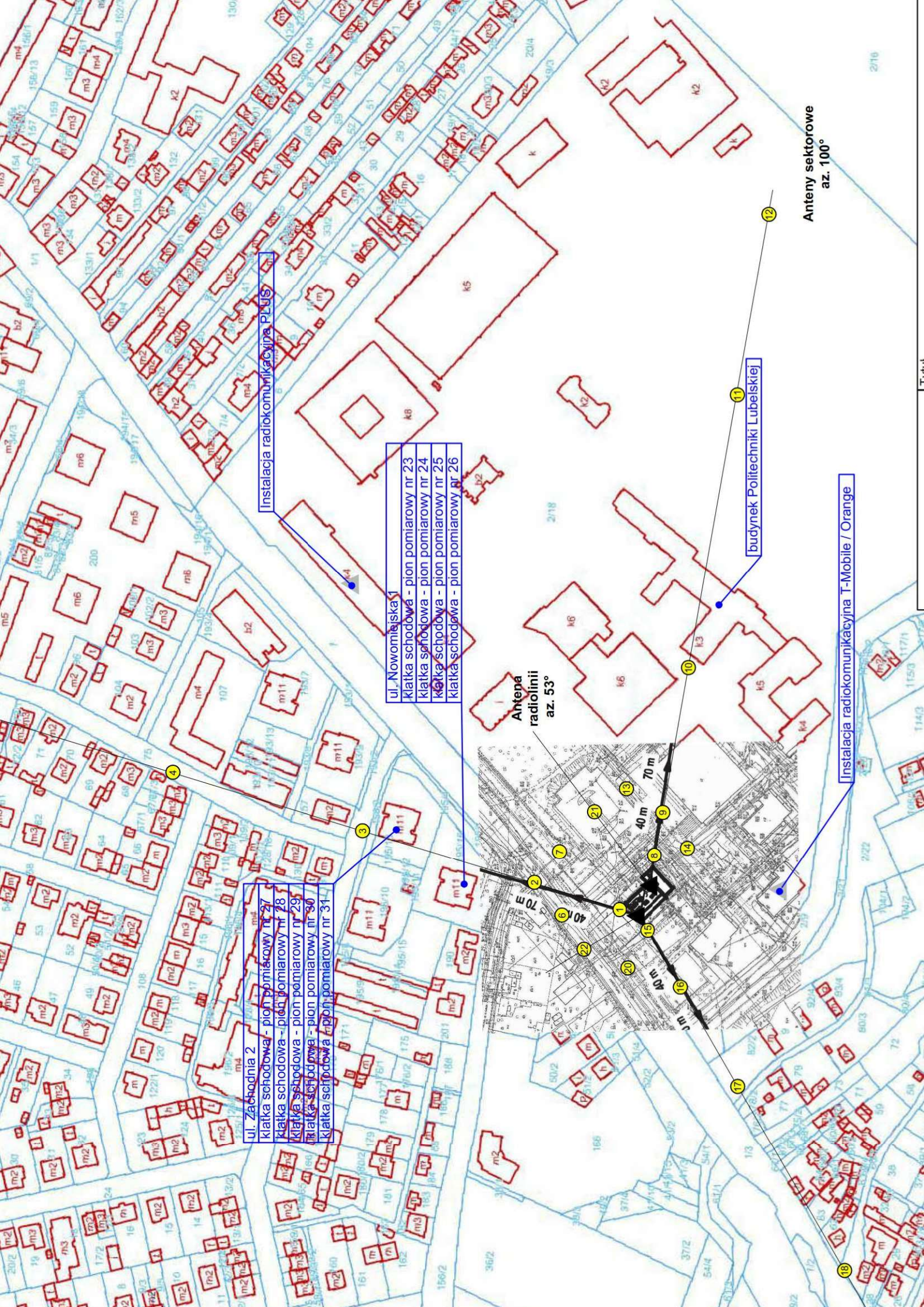
05.05.2022 r.

KONIEC SPRAWOZDANIA



Tytuł	<b>Lokalizacja instalacji radiokomunikacyjnej</b>	Skala	_____
Nazwa obiektu	<b>Instalacja radiokomunikacyjna P4 Sp. z o.o. "LUB1014A"</b>	Do sprawozdania nr	<b>OSR/0015/04/2022</b>
Wykonawca		Załącznik	<b>1</b>





Instalacja radiokomunikacyjna PLUS

ul. Nowomiejska  
 klatka schodowa - pion pomiarowy nr 23  
 klatka schodowa - pion pomiarowy nr 24  
 klatka schodowa - pion pomiarowy nr 25  
 klatka schodowa - pion pomiarowy nr 26

budynek Politechniki Lubelskiej

Instalacja radiokomunikacyjna T-Mobile / Orange

ul. Zachodnia 2  
 klatka schodowa - pion pomiarowy nr 27  
 klatka schodowa - pion pomiarowy nr 28  
 klatka schodowa - pion pomiarowy nr 29  
 klatka schodowa - pion pomiarowy nr 30  
 klatka schodowa - pion pomiarowy nr 31

Antena radiolinii az. 53°

Anteny sektorowe az. 100°