



Laboratorium Badań Środowiskowych
ul. Józefa Piusa Dziekońskiego 3
00-728 Warszawa
e-mail: Laboratorium@networks.pl



AB 419

S P R A W O Z D A N I E 4757/2021/OS
Z POMIARÓW PÓL ELEKTROMAGNETYCZNYCH
WYKONANYCH DLA POTRZEB OCHRONY ŚRODOWISKA

Badany obiekt: Instalacja radiokomunikacyjna T-Mobile Polska S.A.
Numer i nazwa: 27068 (86036N!) WLU_LUBLIN_RUSALKA17
Adres: LUBLIN, RUSAŁKA 17A, Powiat m. Lublin, WOJ. LUBELSKIE

Data wykonania pomiarów: 2021-08-11

Sprawozdanie z badań bez pisemnej zgody laboratorium nie może być powielane inaczej niż w całości.
Wynik przedstawione w niniejszym sprawozdaniu odnoszą się wyłącznie do badanego obiektu i do warunków i konfiguracji urządzeń w dniu wykonywania pomiarów.

1. Właściciel badanego obiektu:

T-Mobile Polska S.A., ul. Marynarska 12, 02-674 Warszawa

2. Zleceniodawca:

T-Mobile Polska S.A., ul. Marynarska 12, 02-674 Warszawa

3. Przedstawiciel zleceniodawcy:

NetWorkS! Sp.z o.o.

4. Zakres zlecenia:

Wykonanie badania i opracowanie sprawozdania z pomiarów natężenia pola elektrycznego i pola magnetycznego dla instalacji radiokomunikacyjnej T-Mobile Polska S.A. zlokalizowanej w miejscowości LUBLIN, RUSAŁKA 17A.

5. Cel zlecenia:

Wykonanie pomiarów pól elektromagnetycznych w otoczeniu instalacji radiokomunikacyjnej 27068 (86036N!) WLU_LUBLIN_RUSALKA17 w odniesieniu do wymagań określonych w *Rozporządzeniu Ministra Klimatu z dnia 17 lutego 2020 r. w sprawie sposobów sprawdzania dotrzymania dopuszczalnych poziomów pól elektromagnetycznych w środowisku (Dz. U. 2020, poz. 258)*.

6. Pomiary zostały wykonane przez:

7. Informacje o źródłach pól elektromagnetycznych

7.1. Sposób identyfikacji badanych źródeł pól elektromagnetycznych

Identyfikacji źródeł i parametrów technicznych dokonano na podstawie analizy dokumentacji dotyczącej zlecenia oraz obserwacji miejsca wykonywania badań.

7.2. Opis miejsca zainstalowania anten i urządzeń technicznych. Opis obiektu badań i jego otoczenia

Instalacja radiokomunikacyjna zlokalizowana jest na dachu. Anteny zawieszono na masztach usytuowanych na dachu budynku. Urządzenia sterujące oraz zasilające zainstalowano w pomieszczeniu na ostatniej kondygnacji. Wokół instalacji znajduje się miasto.

Instalacja radiokomunikacyjna jest obiektem bezobsługowym. Okresowe stanowiska pracy związane są z prowadzonymi w zależności od potrzeb konserwacjami, przeglądami, strojeniem i naprawami.

7.3. Parametry techniczne źródła pola elektromagnetycznego

Dane przedstawiające maksymalne parametry pracy instalacji przekazane przez zleceniodawcę:

Parametry systemu nadawczo-odbiorczego:

Charakterystyka promieniowania	kierunkowa						
Rzeczywisty czas pracy [h/dobę]	24						
Warunki pracy	znamionowe						
Rodzaj wytwarzanego pola	stacjonarne						
Lp.	Częstotliwość lub zakresy częstotliwości pracy [MHz]	Typ/producent anteny	liczba anten	Azymut [°]	kąt pochylenia* [°]	Wysokość środka elektrycznego anteny [m n.p.t.]	Równoważna moc promieniowana izotropowo (EIRP) [W]
1	900/ 1800/ 900/ 2100	ATR4518R13v06 Huawei	1	105	2/ 2/ 2/ 2	18.5	6665
2	2600/ 800	ATR4518R13v06 Huawei	1	105	2/ 2	18.5	3585
3	2100/ 1800/ 900/ 900	ATR4518R13v06 Huawei	1	245	2/ 2/ 2/ 2	16.0	6665
4	800/ 2600	ATR4518R13v06 Huawei	1	245	2/ 2	16.0	3585
5	900/ 2100/ 1800/ 900	ATR4518R13v06 Huawei	1	340	2/ 4/ 4/ 2	18.5	6665
6	800/ 2600	ATR4518R13v06 Huawei	1	340	2/ 2	18.5	3585

* wskazane wartości kąta pochylenia anten, zgodnie z informacją uzyskaną od zleceniodawcy, są wartościami stałymi

Transmisja realizowana drogą kablową.

7.4 Inne źródła pól elektromagnetycznych

Na podstawie informacji otrzymanych od użytkownika oraz obserwacji otoczenia miejsca wykonywania pomiarów oraz dokumentacji stwierdzono występowanie innych źródeł promieniowania elektromagnetycznego, które w zakresie badanych częstotliwości mogą bezpośrednio wpływać na wynik wartości mierzonej.

8. Opis pomiarów

8.1. Metoda badań

Zgodna z rozporządzeniem Ministra Klimatu z dnia 17 lutego 2020 r. w sprawie sposobów sprawdzania dotrzymania dopuszczalnych poziomów pól elektromagnetycznych w środowisku (Dz. U. 2020, poz. 258), określona w pkt 25 ppkt 1 załącznika do niniejszego rozporządzenia.

Zgodnie z art. 122a ust. 1b ustawy Prawo Ochrony Środowiska, w przypadku wprowadzenia na części albo całym terytorium Rzeczypospolitej Polskiej stanu nadzwyczajnego, o którym mowa w art. 228 ust. 1 Konstytucji Rzeczypospolitej Polskiej z dnia 2 kwietnia 1997 r. (Dz. U. poz. 483, z 2001 r. poz. 319, z 2006 r. poz. 1471 oraz z 2009 r. poz. 946), lub stanu zagrożenia epidemicznego lub stanu epidemii, o których mowa w art. 46 ustawy z dnia 5 grudnia 2008 r. o zapobieganiu oraz zwalczaniu zakażeń i chorób zakaźnych u ludzi (Dz. U. z 2019 r. poz. 1239, z późn. zm.8)), pomiarów , nie przeprowadza się w lokalach mieszkalnych oraz w lokalach użytkowych zlokalizowanych na terytorium objętym stanem nadzwyczajnym, stanem zagrożenia epidemicznego lub stanem epidemii.

W związku z obecnie obowiązującym stanem epidemii, pomiarów nie wykonano w lokalach mieszkalnych oraz w lokalach użytkowych zlokalizowanych w obszarze pomiarowym przedmiotowej instalacji radiokomunikacyjnej.

8.2. Termin pomiarów i warunki środowiskowe

Podczas wykonywania pomiarów pól elektromagnetycznych nie występowały opady atmosferyczne. Wyniki pomiaru parametrów pogodowych przedstawia poniższa tabela:

Sprawozdanie z badań bez pisemnej zgody laboratorium nie może być powielane inaczej niż w całości.
Wynik przedstawione w niniejszym sprawozdaniu odnoszą się wyłącznie do badanego obiektu i do warunków i konfiguracji urządzeń w dniu wykonywania pomiarów.

Data [rrrr-mm-dd]	Godzina [hh:mm-hh:mm]	Warunki środowiskowe			
		Temperatura [°C]		Wilgotność względna [%]	
2021-08-11	14:50-16:00	Przed pomiarem	Po pomiarach	Przed pomiarem	Po pomiarach
				23.2	23

Przedstawione wyżej warunki środowiskowe, występujące podczas wykonywania pomiarów pól elektromagnetycznych, są zgodne ze specyfikacją techniczną użytego zestawu pomiarowego.

8.3. Warunki pracy urządzeń nadawczych

Podczas pomiarów zostały uwzględnione poprawki pomiarowe przekazane przez zleceniodawcę, umożliwiające uwzględnienie maksymalnych parametrów pracy instalacji zgodnie z pkt 7 załącznika do Rozporządzenia Ministra Klimatu z dnia 17 lutego 2020 r. w sprawie sposobów sprawdzania dotrzymania dopuszczalnych poziomów pól elektromagnetycznych w środowisku (Dz. U. 2020, poz. 258).

8.4. Wyposażenie pomiarowe

Zestaw pomiarowy służący do pomiaru natężenia składowej elektrycznej pola elektromagnetycznego złożony z szerokopasmowego miernika i sondy pomiarowej:

Oznaczenie miernika	Producent	Model	Numer fabryczny	Oznaczenie sondy	Producent	Model	Numer fabryczny
M-20	Narda Safety Test Solution	Miernik pól elektromagnetycznych NBM-550	H-0347	S-21	Narda Safety Test Solution	Sonda EF6092	C-0114

Mierniki natężenia pola elektromagnetycznego podlegają okresowemu sprawdzeniu zgodnie z procedurą wewnętrzną P-03 i PB-01. Świadectwo wzorcowania zestawu pomiarowego z dnia 31 marca 2021 o numerze LWIMP/W/111/21 wydane przez Politechnikę Wrocławską.

Data ważności świadectwa wzorcowania: 31 marca 2023 (zgodnie z procedurą wewnętrzną P-03).

Termohigrometr:

Oznaczenie:	TH-19	Producent:	AZ INSTRUMENT CORP	Model:	Termohigrometr AZ8706
-------------	-------	------------	--------------------	--------	-----------------------

Data ważności świadectwa wzorcowania: 5 maja 2022 (zgodnie z procedurą wewnętrzną P-03).

Dalmierz:

Oznaczenie	Producent	Typ	Numer seryjny	Nr świadectwa wzorcowania	Data świadectwa wzorcowania
D-02	Leica	Dalmierz Leica Disto X310	842350466	1146.6-M11-4180-396/15	8 kwietnia 2015

Data ważności świadectwa wzorcowania: 8 kwietnia 2025 (zgodnie z procedurą wewnętrzną P-03).

9. Wyniki pomiarów

Pole elektryczne

Nr pionu	Opis umiejscowienia pionu (punktu) pomiarowego	Wysokość pomiaru [m]	Zmierzona wartość natężenia pola elektrycznego E [V/m] ^{1,5}	Wartość natężenia pola elektrycznego po uwzględnieniu poprawek pomiarowych powiększona o niepewność pomiaru ⁴ E [V/m]	Wskaźnikowa wartość poziomu emisji pól elektromagnetycznych WMe ³	Współrzędne geograficzne pionu (punktu) pomiarowego ²
1	PPP - w wejściu do budynku instalacji (ul. Wesola 9)	0,3-2,0	<1,0*	2.2	0.08	51°14'24,9" 22°34'0,5"
2	PPP - w wejściu do budynku mieszkalnego (ul. Wesola 26)	2	1,4	3	0.11	51°14'24,6" 22°34'2,6"
3	PPP - w wejściu do budynku usługowego (ul. Rusalka 13)	0,3-2,0	<1,0*	2.2	0.08	51°14'25,0" 22°34'3,7"
4	PPP - budynek mieszkalny, parter - płaszczyzna okna (ul. Rusalka 16)	2	1,5	3.2	0.12	51°14'24,0" 22°33'59,6"
5	GKP 105°, 1m od elewacji budynku instalacji	0,3-2,0	<1,0*	2.2	0.08	51°14'25,7" 22°33'59,9"
6	GKP 105°, 21m od elewacji budynku instalacji	2	1,9	4.1	0.15	51°14'25,6" 22°34'0,9"
7	GKP 105°, 41m od elewacji budynku instalacji	2	2,3	5	0.18	51°14'25,4" 22°34'1,8"
8	GKP 105°, 61m od elewacji budynku instalacji	2	1,7	3.7	0.13	51°14'25,2" 22°34'2,8"

Sprawozdanie z badań bez pisemnej zgody laboratorium nie może być powielane inaczej niż w całości. Wynik przedstawione w niniejszym sprawozdaniu odnoszą się wyłącznie do badanego obiektu i do warunków i konfiguracji urządzeń w dniu wykonywania pomiarów.

9	GKP 245°, 1m od elewacji budynku instalacji	0,3-2,0	<1,0*	2.2	0.08	51°14'24,5" 22°33'59,9"
10	GKP 245°, 21m od elewacji budynku instalacji	2	1,7	3.7	0.13	51°14'24,3" 22°33'59,0"
11	GKP 245°, 41m od elewacji budynku instalacji	2	1,3	2.8	0.1	51°14'24,0" 22°33'58,1"
12	GKP 245°, 61m od elewacji budynku instalacji	2	1,2	2.6	0.09	51°14'23,7" 22°33'57,2"
13	GKP 245°, 81m od elewacji budynku instalacji	0,3-2,0	<1,0*	2.2	0.08	51°14'23,5" 22°33'56,2"
14	GKP 245°, 101m od elewacji budynku instalacji	0,3-2,0	<1,0*	2.2	0.08	51°14'23,2" 22°33'55,3"
15	GKP 340°, 1m od elewacji budynku instalacji	0,3-2,0	<1,0*	2.2	0.08	51°14'25,8" 22°33'59,6"
16	GKP 340°, 1m od elewacji budynku	2	1,8	3.9	0.14	51°14'26,4" 22°33'59,3"
17	GKP 340°, 1m od elewacji budynku	2	1,2	2.6	0.09	51°14'27,1" 22°33'58,9"
18	GKP 340°, 10m od elewacji budynku	0,3-2,0	<1,0*	2.2	0.08	51°14'27,8" 22°33'58,4"
19	GKP 340°, 20m od elewacji budynku	0,3-2,0	<1,0*	2.2	0.08	51°14'28,4" 22°33'58,1"
20	GKP 340°, 40m od elewacji budynku	0,3-2,0	<1,0*	2.2	0.08	51°14'29,0" 22°33'57,7"
21	PPP - Az. 0°, 15m od narożnika budynku instalacji	2	1,5	3.2	0.12	51°14'26,0" 22°34'1,0"
22	PPP - Az. 270°, 10m od narożnika budynku instalacji	0,3-2,0	<1,0*	2.2	0.08	51°14'25,6" 22°33'58,1"
-	GKP 105°, 140m od anteny sektorowej	0,3-2,0	<1,0*	2.2	0.08	51°14'24,6" 22°34'6,5"
-	GKP 105°, 215m od anteny sektorowej	0,3-2,0	<1,0*	2.2	0.08	51°14'24,0" 22°34'10,2"
-	GKP 245°, 130m od anteny sektorowej	0,3-2,0	<1,0*	2.2	0.08	51°14'22,7" 22°33'54,1"
-	GKP 245°, 375m od anteny sektorowej	0,3-2,0	<1,0*	2.2	0.08	51°14'19,4" 22°33'42,7"
-	GKP 340°, 140m od anteny sektorowej	0,3-2,0	<1,0*	2.2	0.08	51°14'30,0" 22°33'57,1"
-	GKP 340°, 200m od anteny sektorowej	0,3-2,0	<1,0*	2.2	0.08	51°14'31,9" 22°33'56,1"

Pole magnetyczne (wyznaczone na podstawie pomiaru wartości natężenia pola elektrycznego)

Nr pionu	Opis umiejscowienia pionu (punktu) pomiarowego	Wysokość pomiaru [m]	Wartość natężenia pola magnetycznego H [A/m] ¹	Wartość natężenia pola magnetycznego po uwzględnieniu poprawek pomiarowych powiększona o niepewność pomiaru ⁴ H [A/m]	Wskaźnikowa wartość poziomu emisji pól elektromagnetycznych WMHz ³	Współrzędne geograficzne pionu (punktu) pomiarowego ²
1	PPP - w wejściu do budynku instalacji (ul. Wesola 9)	0,3-2,0	<0.003*	0.006	0.08	51°14'24,9" 22°34'0,5"
2	PPP - w wejściu do budynku mieszkalnego (ul. Wesola 26)	2	0.004	0.008	0.11	51°14'24,6" 22°34'2,6"
3	PPP - w wejściu do budynku usługowego (ul. Rusalka 13)	0,3-2,0	<0.003*	0.006	0.08	51°14'25,0" 22°34'3,7"
4	PPP - budynek mieszkalny, parter - płaszczyzna okna (ul. Rusalka 16)	2	0.004	0.009	0.12	51°14'24,0" 22°33'59,6"
5	GKP 105°, 1m od elewacji budynku instalacji	0,3-2,0	<0.003*	0.006	0.08	51°14'25,7" 22°33'59,9"
6	GKP 105°, 21m od elewacji budynku instalacji	2	0.005	0.011	0.15	51°14'25,6" 22°34'0,9"
7	GKP 105°, 41m od elewacji budynku instalacji	2	0.006	0.013	0.18	51°14'25,4" 22°34'1,8"
8	GKP 105°, 61m od elewacji budynku instalacji	2	0.005	0.01	0.13	51°14'25,2" 22°34'2,8"
9	GKP 245°, 1m od elewacji budynku instalacji	0,3-2,0	<0.003*	0.006	0.08	51°14'24,5" 22°33'59,9"
10	GKP 245°, 21m od elewacji budynku instalacji	2	0.005	0.01	0.13	51°14'24,3" 22°33'59,0"
11	GKP 245°, 41m od elewacji budynku instalacji	2	0.003	0.007	0.1	51°14'24,0" 22°33'58,1"
12	GKP 245°, 61m od elewacji budynku instalacji	2	0.003	0.007	0.09	51°14'23,7" 22°33'57,2"
13	GKP 245°, 81m od elewacji budynku instalacji	0,3-2,0	<0.003*	0.006	0.08	51°14'23,5" 22°33'56,2"

Sprawozdanie z badań bez pisemnej zgody laboratorium nie może być powielane inaczej niż w całości.
Wynik przedstawione w niniejszym sprawozdaniu odnoszą się wyłącznie do badanego obiektu i do warunków i konfiguracji urządzeń w dniu wykonywania pomiarów.

14	GKP 245°, 101m od elewacji budynku instalacji	0,3-2,0	<0.003*	0.006	0.08	51°14'23,2" 22°33'55,3"
15	GKP 340°, 1m od elewacji budynku instalacji	0,3-2,0	<0.003*	0.006	0.08	51°14'25,8" 22°33'59,6"
16	GKP 340°, 1m od elewacji budynku	2	0.005	0.01	0.14	51°14'26,4" 22°33'59,3"
17	GKP 340°, 1m od elewacji budynku	2	0.003	0.007	0.09	51°14'27,1" 22°33'58,9"
18	GKP 340°, 10m od elewacji budynku	0,3-2,0	<0.003*	0.006	0.08	51°14'27,8" 22°33'58,4"
19	GKP 340°, 20m od elewacji budynku	0,3-2,0	<0.003*	0.006	0.08	51°14'28,4" 22°33'58,1"
20	GKP 340°, 40m od elewacji budynku	0,3-2,0	<0.003*	0.006	0.08	51°14'29,0" 22°33'57,7"
21	PPP - Az. 0°, 15m od narożnika budynku instalacji	2	0.004	0.009	0.12	51°14'26,0" 22°34'1,0"
22	PPP - Az. 270°, 10m od narożnika budynku instalacji	0,3-2,0	<0.003*	0.006	0.08	51°14'25,6" 22°33'58,1"
-	GKP 105°, 140m od anteny sektorowej	0,3-2,0	<0.003*	0.006	0.08	51°14'24,6" 22°34'6,5"
-	GKP 105°, 215m od anteny sektorowej	0,3-2,0	<0.003*	0.006	0.08	51°14'24,0" 22°34'10,2"
-	GKP 245°, 130m od anteny sektorowej	0,3-2,0	<0.003*	0.006	0.08	51°14'22,7" 22°33'54,1"
-	GKP 245°, 375m od anteny sektorowej	0,3-2,0	<0.003*	0.006	0.08	51°14'19,4" 22°33'42,7"
-	GKP 340°, 140m od anteny sektorowej	0,3-2,0	<0.003*	0.006	0.08	51°14'30,0" 22°33'57,1"
-	GKP 340°, 200m od anteny sektorowej	0,3-2,0	<0.003*	0.006	0.08	51°14'31,9" 22°33'56,1"

GKP – Główny Kierunek Pomiarowy

PPP – Pomocniczy Pion pomiarowy

¹ wyniki oznaczone * są wynikami poniżej czułości zestawu pomiarowego

² współrzędne geograficzne pozyskane metodą obliczeniową w oparciu o pomiar punktu referencyjnego

³ do wyznaczenia wartości wskaźnikowej W_{ME} i W_{MH} przyjęto na podstawie uzgodnień z klientem oraz rozpoznania źródeł, jako wartości dopuszczalne pola elektrycznego i magnetycznego odpowiednio 28 V/m i 0,073 A/m.

⁴ do wyznaczenia niepewności dla wyników poniżej czułości zestawu pomiarowego, przyjęto niepewność dla minimalnej wartości z zakresu pomiarowego.

⁵ maksymalna wartość chwilowa

Niepewność oszacowano zgodnie z dokumentem P-03 „Procedura nadzoru nad wyposażeniem” w postaci niepewności rozszerzonej wynikającej z niepewności standardowej pomnożonej przez współczynnik rozszerzenia $k=2$.

Całkowita szacowana niepewność rozszerzona składowej E wynosi odpowiednio: 54% dla częstotliwości do 60 GHz

Dla przedmiotowych pomiarów zleceniodawca określił poprawkę pomiarową = 1.4.

Umieszczenie pionów (punktów) pomiarowych przedstawiono w nr 2 do niniejszego sprawozdania.

10. Omówienie wyników pomiarów

Wyniki pomiarów uzyskane zostały przy uwzględnieniu poprawek pomiarowych przekazanych przez zleceniodawcę, umożliwiających uwzględnienie maksymalnych parametrów pracy instalacji zleceniodawcy oraz innych operatorów występujących w obszarze pomiarowym.

W wyniku zastosowania sposobu sprawdzenia dotrzymania dopuszczalnych poziomów pól elektromagnetycznych w środowisku, zgodnie pkt 25 ppkt 1 Rozporządzenia Ministra Klimatu z dnia 17 lutego 2020 r. (Dz. U. 2020, poz. 258), w związku z tym, że żadna z wartości wskaźnikowych, udokumentowanych w tabelach w pkt. 9 nie przekracza wartości 1, stwierdza się, że w miejscach, w których wykonano pomiary w otoczeniu instalacji radiokomunikacyjnej 27068 (86036N!) WLU_LUBLIN_RUSALKA17, dopuszczalne poziomy pól elektromagnetycznych w środowisku należy uznać za dotrzymane.

Sprawozdanie z badań bez pisemnej zgody laboratorium nie może być powielane inaczej niż w całości.
Wynik przedstawione w niniejszym sprawozdaniu odnoszą się wyłącznie do badanego obiektu i do warunków i konfiguracji urządzeń w dniu wykonywania pomiarów.

11. Podstawa prawna

- 1) Ustawa z dnia 27 kwietnia 2001 r. Prawo ochrony środowiska (t. j. Dz. U. z 2020 r., poz. 1219 z późn.zm.)
- 2) Rozporządzenie Ministra Zdrowia z dnia 17 grudnia 2019 r. w sprawie dopuszczalnych poziomów pól elektromagnetycznych w środowisku (Dz. U. 2019, poz. 2448)
- 3) Rozporządzenie Ministra Klimatu z dnia 17 lutego 2020 r. w sprawie sposobów sprawdzania dotrzymania dopuszczalnych poziomów pól elektromagnetycznych w środowisku (Dz. U. 2020, poz. 258),
- 4) Akredytacja nr AB 419 wydana przez Polskie Centrum Akredytacji (wydanie 17, z dnia 13 stycznia 2021r.).

12. Spis załączników

- Załącznik 1. Lokalizacja obiektu badań
- Załącznik 2. Usytuowanie pionów (punktów) pomiarowych
- Załącznik 3. Dokumentacja fotograficzna obiektu badań

13. Data wydania i autoryzowania sprawozdania

Obliczenia i sprawozdanie wykonał :



Signed by /
Podpisano przez:

Date / Data:
2021-09-10
09:24

Sprawozdanie autoryzował:

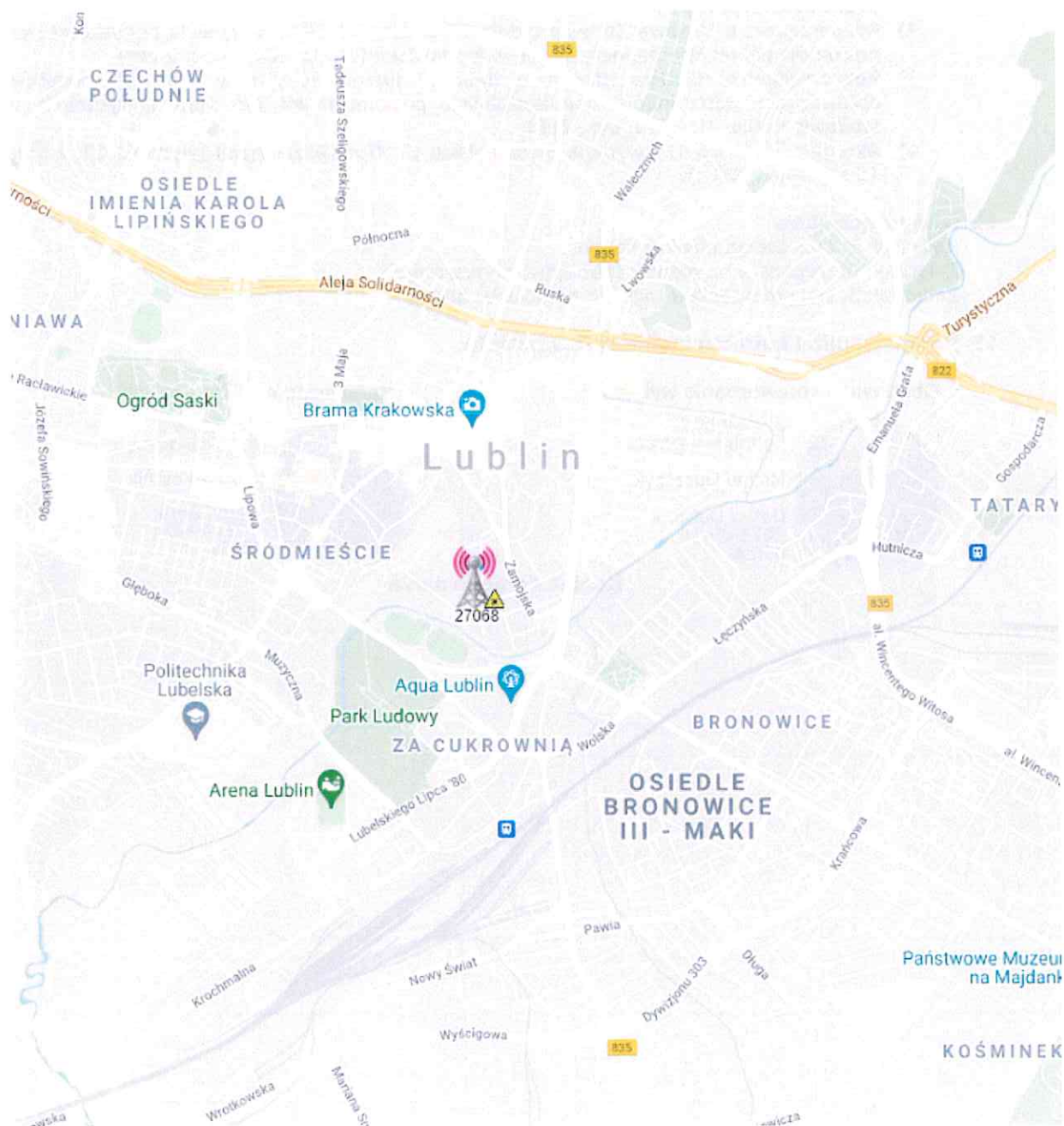


Signed by /
Podpisano przez:

Date / Data:
2021-09-10
09:35

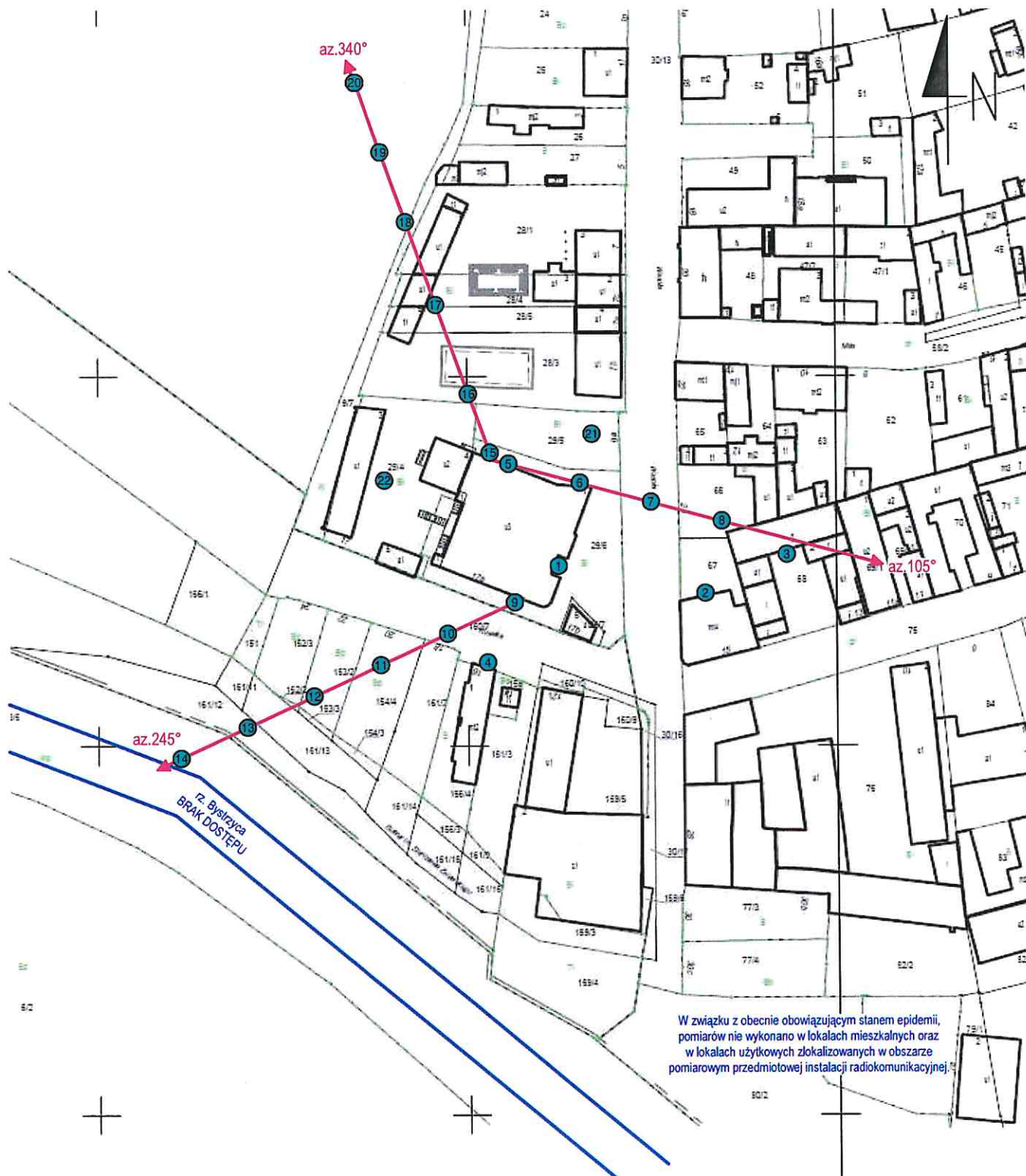
Koniec sprawozdania




Sprawozdanie z badań bez pisemnej zgody laboratorium nie może być powielane inaczej niż w całości.
Wynik przedstawione w niniejszym sprawozdaniu odnoszą się wyłącznie do badanego obiektu i do warunków i konfiguracji urządzeń w dniu wykonywania pomiarów.



Załącznik nr 1	Instalacja radiokomunikacyjna T-Mobile Polska S.A. 27068 (86036N!) WLU_LUBLIN_RUSALKA17 Lokalizacja instalacji
----------------	-------------------------------------------------------------------------------------------------------------------

Sprawozdanie z badań bez pisemnej zgody laboratorium nie może być powielane inaczej niż w całości.
Wynik przedstawione w niniejszym sprawozdaniu odnoszą się wyłącznie do badanego obiektu i do warunków i konfiguracji urządzeń w dniu wykonywania pomiarów.



Załącznik nr 2	Instalacja radiokomunikacyjna T-Mobile Polska S.A. 27068 (86036N!) WLU_LUBLIN_RUSALKA17 Usytuowanie pionów pomiarowych w otoczeniu instalacji		
SKALA 1:1500	Legenda:  Pion pomiarowy  Kierunek oddziaływania anten sektorowych		skala 1:1500 1cm=15m

Sprawozdanie z badań bez pisemnej zgody laboratorium nie może być powielane inaczej niż w całości.
Wynik przedstawione w niniejszym sprawozdaniu odnoszą się wyłącznie do badanego obiektu i do warunków i konfiguracji urządzeń w dniu wykonywania pomiarów.



Załącznik nr 3

Instalacja radiokomunikacyjna T-Mobile Polska S.A. 27068 (86036N!) WLU_LUBLIN_RUSALKA17
Dokumentacja fotograficzna

Sprawozdanie z badań bez pisemnej zgody laboratorium nie może być powielane inaczej niż w całości.
Wynik przedstawione w niniejszym sprawozdaniu odnoszą się wyłącznie do badanego obiektu i do warunków i konfiguracji urządzeń w dniu wykonywania pomiarów.