

**SPRAWOZDANIE**  
**Z POMIARÓW PÓL ELEKTROMAGNETYCZNYCH**  
WYKONANYCH DLA CELÓW OCHRONY LUDNOŚCI I ŚRODOWISKA

LBMT/157/09/21/PEM/OS

OBIEKT	Instalacja radiokomunikacyjna
NR / NAZWA STACJI	BT12802 LUBLIN ZWYCIĘSKA
ADRES STACJI	ul. Roztocze 4a, Lublin
GMINA	m. Lublin
POWIAT	m. Lublin
WOJEWÓDZTWO	lubelskie

Sporządzający sprawozdanie		
Autoryzacja		

Data pomiarów: 29-09-2021

## SPIS TREŚCI

1. Informacje ogólne
2. Parametry źródeł PEM
  - 2.1. Parametry anten sektorowych
  - 2.2. Parametry anten radioliniowych
3. Opis zestawu pomiarowego
  - 3.1. Miernik natężenia pola elektromagnetycznego
  - 3.2. Miernik temperatury i wilgotności względnej powietrza
  - 3.3. Dalmierz laserowy
  - 3.4. Wyznaczanie współrzędnych geograficznych
4. Podstawa prawna
5. Metodyka wykonywania pomiarów
6. Wyniki pomiarów
7. Stwierdzenie zgodności z wymaganiami

## 1. INFORMACJE OGÓLNE

Prowadzący Instalację	Towerlink Poland Sp. z o.o., 02-673 Warszawa, ul. Konstruktorska 4
Zleceniodawca	Axians Networks Poland Sp. z o.o., ul. Annopol 4a, 03-236 Warszawa
Przedstawiciel zleceniodawcy	
Miejsce instalacji anten	Maszt antenowy na dachu budynku
Miejsce instalacji urządzeń	Urządzenia typu outdoor na dachu budynku
Nazwiska osób wykonujących pomiary	
Poinformowanie o pomiarach z min. 3-dniowym wyprzedzeniem	Nie dotyczy (w związku z art. 31 ustawy z dnia 16 kwietnia 2020 r. (Dz. U. 2020 poz. 695))
Data i godzina wykonania pomiarów	29-09-2021, 10:35-11:35
Temperatura otoczenia [°C]	10,5 - 11,5
Wilgotność względna [%]	38,7 - 38,5
Opady atmosferyczne	Brak opadów
Parametry badanego obiektu	Identyfikacja źródeł i parametrów technicznych na podstawie dokumentacji technicznej oraz na podstawie obserwacji i informacji udzielonych przez Zleceniodawcę
Inne źródła pól elektromagnetycznych	Stwierdzono występowanie źródeł pól elektromagnetycznych, pochodzących od operatora Play, które w zakresie badanych częstotliwości mogą bezpośrednio wpływać na wynik wartości mierzonej
Data opracowania	04-10-2021

## 2. PARAMETRY ŹRÓDEŁ PEM

Konfiguracja anten sektorowych oraz radioliniowych została przekazana przez zleceniodawcę.

### 2.1. Parametry anten sektorowych

Charakterystyka promieniowania		kierunkowa							
Rzeczywisty czas pracy [h/dobę]		24							
Warunki pracy		znamionowe							
Lp.	Częstotliwość lub zakresy częstotliwości pracy	Typ/producent anteny	Współrzędne geograficzne	Liczba anten	Azymut	Średni kąt pochylenia	Zakres kątów pochylenia	Wysokość środka elektr. anteny	EIRP
-	[MHz]	-	-	-	[°]	[°]	[°]	[m n.p.t.]	[W]
1	2600	120105/ CellMax	51°14'2.54"N 22°29'28.99"E	1	50	2	2-2	18,5	11634
2	2600	120105/ CellMax	51°14'2.54"N 22°29'28.99"E	1	170	2	2-2	18,5	11634
3	2600	120105/ CellMax	51°14'2.54"N 22°29'28.99"E	1	290	2	2-2	18,5	11634
4	1800/2100/900	ATR4521R0V06/ Huawei	51°14'2.54"N 22°29'28.99"E	1	50	1/1/1	1-1/1-1/0-1	18,0	12928
5	1800/2100/900	ATR4521R0V06/ Huawei	51°14'2.54"N 22°29'28.99"E	1	170	1/1/1	1-2/1-2/0-2	18,0	12928
6	1800/2100/900	ATR4521R0V06/ Huawei	51°14'2.54"N 22°29'28.99"E	1	290	1/1/1	1-2/1-2/0-2	18,0	12928
7	2600	120105/ CellMax	51°14'2.54"N 22°29'28.99"E	1	50	2	2-2	17,50	8016
8	2600	120105/ CellMax	51°14'2.54"N 22°29'28.99"E	1	170	2	2-2	17,50	8016
9	2600	120105/ CellMax	51°14'2.54"N 22°29'28.99"E	1	290	2	2-4	17,50	8016

### 2.2. Parametry anten linii radiowych (radiolinii)

Charakterystyka promieniowania		kierunkowa							
Rzeczywisty czas pracy [h/dobę]		24							
Warunki pracy		znamionowe							
Lp.	Typ / producent anteny	Średnica	Azymut	Współrzędne geograficzne	Częstotliwość pracy	Wysokość środka elektr. anteny	Moc wyjściowa nadajnika	Zysk energetyczny	EIRP
		[m]	[°]	-	[Ghz]	[m n.p.t.]	[dBm]	[dBi]	[W]
1	VHLP1-80/ Andrew	0,3	58	51°14'2.54"N 22°29'28.99"E	80	15,65	12	43,5	354,8

### 3. OPIS ZESTAWU POMIAROWEGO

#### 3.1. Miernik natężenia pola elektromagnetycznego

Uniwersalny szerokopasmowy miernik natężenia pola elektromagnetycznego produkcji Narda Safety Test Solution typu NBM-520, nr seryjny C-0365 z sondą pomiarową pola elektrycznego typu EF6091 nr seryjny 01151 pracującą w paśmie 80MHz – 90GHz. Dolna granica akredytowanego zakresu pomiarowego wynosi 0,8 V/m. Świadectwo wzorcowania Nr LWiMP/W/033/20 z dnia 31 stycznia 2020 r. wydane przez Laboratorium Wzorców i Metrologii Pola Elektromagnetycznego Politechniki Wrocławskiej.

#### 3.2. Miernik temperatury i wilgotności względnej powietrza

Termohigrometr firmy AZ Instrument Corp. typu AZ 8703 o numerze seryjnym 10276735. Świadectwo wzorcowania nr 0443/AH/19 wydane 01 marca 2019 przez Laboratorium Pomiarowe 'MUTECH' (AP 106), Łowicz.

#### 3.3. Dalmierz laserowy

Dalmierz laserowy produkcji firmy Hilti, typ PD-32 o numerze seryjnym 29806584. Nr Świadectwa wzorcowania L4-L41.4180.97.2018.2039.1. Data wzorcowania 25.06.2018 r.

#### 3.4. Wyznaczanie współrzędnych geograficznych

Współrzędne geograficzne pionów pomiarowych wyznaczone są za pomocą aplikacji GPS Coordintaes oraz za pomocą własnego oprogramowania do obliczania współrzędnych geograficznych.

### 4. PODSTAWA PRAWNA

Rozporządzenie Ministra Zdrowia z dnia 17 grudnia 2019 r. w sprawie dopuszczalnych poziomów pól elektromagnetycznych w środowisku (Dz. U. 2019 poz. 2448).

Rozporządzenie Ministra Klimatu z dnia 17 lutego 2020 r. w sprawie sposobów sprawdzania dotrzymania dopuszczalnych poziomów pól elektromagnetycznych w środowisku (Dz. U. 2020 poz. 258).

Ustawa z dnia z dnia 27 kwietnia 2001 r. Prawo ochrony środowiska (t.j. Dz. U. 2020 poz. 1219).

Ustawa z dnia 16 kwietnia 2020 r. o szczególnych instrumentach wsparcia w związku z rozprzestrzenianiem się wirusa SARS-CoV-2 (Dz. U. 2020 poz. 695).

Dokument DAB-18 "Akredytacja laboratoriów badawczych wykonujących pomiary pola elektromagnetycznego w środowisku. Wydanie 2 z dnia 25.06.2021 r.

### 5. METODYKA WYKONYWANIA POMIARÓW

Pkt. 25 ppkt. 1 załącznika do rozporządzenia Ministra Klimatu z dnia 17 lutego 2020 r. w sprawie sposobów sprawdzania dotrzymania dopuszczalnych poziomów pól elektromagnetycznych w środowisku (Dz. U. 2020 poz. 258).

## 6. WYNIKI POMIARÓW

Niepewność rozszerzona pomiaru składowej elektrycznej wynosi 51,6% przy poziomie ufności 95% i współczynniku rozszerzenia  $k=2$ .

Zastosowano poprawki pomiarowe udostępnione przez Zleceniodawcę, umożliwiające uwzględnienie maksymalnych parametrów pracy instalacji.

W przypadku gdy wynik pomiaru uzyskany jako wartość wskazana przez miernik pola elektromagnetycznego jest wartością poniżej dolnej granicy akredytowanego zakresu pomiarowego, stosowane jest oznaczenie „pdg\*”. W takim przypadku do obliczenia wyników WME i VMH przyjmuje się wartość skorelowaną z rzeczywistym wynikiem pomiaru jako dolną granicę akredytowanego zakresu pomiarowego.

Tabela nr 1. Zestawienie wyników pomiarów

Nr pomiaru	Opis pionu pomiarowego <sup>1</sup>	Wartość zmierzona E <sup>2</sup>	Wysokość pomiarowa	Wartość obliczona H	Poprawka pomiarowa	Wartość końcowa E <sup>3</sup>	Wartość końcowa H <sup>4</sup>	Wartość wskaźnikowa WME <sup>5</sup>	Wartość wskaźnikowa VMH <sup>6</sup>	Współrzędne geograficzne
		[V/m]	[m]	[A/m]	-	[V/m]	[A/m]	-	-	
1	2	3	4	5	6	7	8	9	10	11
1	GKP – az. 50°	1,5	2	0,004	1,65	3,8	0,010	0,13	0,14	51°14'04,0"N 22°29'31,6"E
2	GKP – az. 50°	1,0	2	0,003	1,65	2,5	0,007	0,09	0,09	51°14'07,6"N 22°29'39,2"E
3	GKP – az. 170°	pdg*	0,3-2	<0,002	1,65	<2,0	<0,005	<0,07	<0,07	51°14'01,8"N 22°29'28,9"E
4	GKP – az. 170°	1,3	2	0,003	1,65	3,3	0,009	0,12	0,12	51°13'59,5"N 22°29'29,3"E
5	GKP – az. 170°	1,0	2	0,003	1,65	2,5	0,007	0,09	0,09	51°13'56,6"N 22°29'29,9"E
6	GKP – az. 170°	1,0	2	0,003	1,65	2,5	0,007	0,09	0,09	51°13'55,8"N 22°29'30,1"E
7	GKP – az. 290°	1,3	2	0,003	1,65	3,3	0,009	0,12	0,12	51°14'02,9"N 22°29'27,2"E
8	GKP – az. 290°	1,4	2	0,004	1,65	3,5	0,009	0,13	0,13	51°14'03,5"N 22°29'25,0"E
9	GKP – az. 290°	1,4	2	0,004	1,65	3,5	0,009	0,13	0,13	51°14'04,7"N 22°29'20,7"E
10	GKP – az. 290°	1,1	2	0,003	1,65	2,8	0,007	0,10	0,10	51°14'05,1"N 22°29'18,9"E
11	GKP, wzdłuż linii prostej łączącej urządzenia nadawcze z najbliższą zabudową	1,0	2	0,003	1,65	2,5	0,007	0,09	0,09	51°14'07,3"N 22°29'25,1"E
12	GKP, wzdłuż linii prostej łączącej urządzenia nadawcze z najbliższą zabudową	1,2	2	0,003	1,65	3,0	0,008	0,11	0,11	51°14'05,1"N 22°29'26,6"E
13	GKP, wzdłuż linii prostej łączącej urządzenia nadawcze z najbliższą zabudową	1,5	2	0,004	1,65	3,8	0,010	0,13	0,14	51°14'04,9"N 22°29'29,8"E
14	GKP, wzdłuż linii prostej łączącej urządzenia nadawcze z najbliższą zabudową	1,0	2	0,003	1,65	2,5	0,007	0,09	0,09	51°14'06,9"N 22°29'28,7"E
15	GKP, wzdłuż linii prostej łączącej urządzenia nadawcze z najbliższą zabudową	1,3	2	0,003	1,65	3,3	0,009	0,12	0,12	51°14'08,3"N 22°29'28,0"E
16	GKP, wzdłuż linii prostej łączącej urządzenia nadawcze z najbliższą zabudową	1,2	2	0,003	1,65	3,0	0,008	0,11	0,11	51°14'08,3"N 22°29'31,3"E

Nr pionu	Opis pionu pomiarowego <sup>1</sup>	Wartość zmierzona E <sup>2</sup>	Wysokość pomiarowa	Wartość obliczona H	Poprawka pomiarowa	Wartość końcowa E <sup>3,5</sup>	Wartość końcowa H <sup>4,5</sup>	Wartość wskaźnikowa WME <sup>6</sup>	Wartość wskaźnikowa WMH <sup>6</sup>	Współrzędne geograficzne
		[V/m]	[m]	[A/m]	-	[V/m]	[A/m]	-	-	
1	2	3	4	5	6	7	8	9	10	11
17	GKP, wzdłuż linii prostej łączącej urządzenia nadawcze z najbliższą zabudową	1,0	2	0,003	1,65	2,5	0,007	0,09	0,09	51°14'02,2"N 22°29'37,3"E
18	GKP, wzdłuż linii prostej łączącej urządzenia nadawcze z najbliższą zabudową	1,4	2	0,004	1,65	3,5	0,009	0,13	0,13	51°14'02,2"N 22°29'32,7"E
19	GKP, wzdłuż linii prostej łączącej urządzenia nadawcze z najbliższą zabudową	1,0	2	0,003	1,65	2,5	0,007	0,09	0,09	51°13'59,3"N 22°29'32,5"E
20	GKP, wzdłuż linii prostej łączącej urządzenia nadawcze z najbliższą zabudową	1,0	2	0,003	1,65	2,5	0,007	0,09	0,09	51°14'01,0"N 22°29'36,2"E
21	GKP, wzdłuż linii prostej łączącej urządzenia nadawcze z najbliższą zabudową	1,2	2	0,003	1,65	3,0	0,008	0,11	0,11	51°13'59,4"N 22°29'35,8"E
22	GKP, wzdłuż linii prostej łączącej urządzenia nadawcze z najbliższą zabudową	pdg*	0,3-2	<0,002	1,65	<2,0	<0,005	<0,07	<0,07	51°13'56,9"N 22°29'27,7"E
23	GKP, wzdłuż linii prostej łączącej urządzenia nadawcze z najbliższą zabudową	1,2	2	0,003	1,65	3,0	0,008	0,11	0,11	51°13'58,6"N 22°29'26,2"E
24	GKP, wzdłuż linii prostej łączącej urządzenia nadawcze z najbliższą zabudową	1,4	2	0,004	1,65	3,5	0,009	0,13	0,13	51°14'00,7"N 22°29'24,6"E
25	GKP, wzdłuż linii prostej łączącej urządzenia nadawcze z najbliższą zabudową	1,2	2	0,003	1,65	3,0	0,008	0,11	0,11	51°13'59,7"N 22°29'20,3"E
26	GKP, wzdłuż linii prostej łączącej urządzenia nadawcze z najbliższą zabudową	1,3	2	0,003	1,65	3,3	0,009	0,12	0,12	51°14'02,5"N 22°29'22,7"E
27	GKP, wzdłuż linii prostej łączącej urządzenia nadawcze z najbliższą zabudową	1,0	2	0,003	1,65	2,5	0,007	0,09	0,09	51°14'02,9"N 22°29'19,3"E
28	GKP – az. 58°	1,0	2	0,003	1,65	2,5	0,007	0,09	0,09	51°14'03,7"N 22°29'32,0"E

pdg\* - poniżej dolnej granicy akredytowanego zakresu pomiarowego wynoszącej 0,8 V/m (<0,8 V/m)

1 oznaczenia: GKP - główny kierunek pomiarowy, PKP - pomocniczy kierunek pomiarowy, DPP - dodatkowy pion pomiarowy

2 maksymalna wartość chwilowa

3 wartość natężenia pola elektrycznego po uwzględnieniu poprawek pomiarowych i powiększona o niepewność pomiaru

4 wartość natężenia pola magnetycznego po uwzględnieniu poprawek pomiarowych i powiększona o niepewność pomiaru

5 dla wyników poniżej czułości zestawu pomiarowego przyjęto niepewność dla minimalnej wartości z zakresu pomiarowego

6 na podstawie rozpoznania źródeł oraz w uzgodnieniu ze Zleceniodawcą, do wyznaczenia wartości wskaźnikowej WME i WMH przyjęto wartości dopuszczalne pola elektrycznego i magnetycznego wynoszące odpowiednio 28 V/m oraz 0,073 A/m

## 6a. WYNIKI POMIARÓW DLA CZĘSTOTLIWOŚCI 40-80 GHz

Niepewność rozszerzona pomiaru składowej elektrycznej wynosi: 59,6% przy poziomie ufności 95% i współczynniku rozszerzenia  $k=2$ .

Zastosowano poprawki pomiarowe udostępnione przez Zleceniodawcę, umożliwiające uwzględnienie maksymalnych parametrów pracy instalacji.

W przypadku gdy wynik pomiaru uzyskany jako wartość wskazana przez miernik pola elektromagnetycznego jest wartością poniżej dolnej granicy akredytowanego zakresu pomiarowego, stosowane jest oznaczenie „pdg\*”. W takim przypadku do obliczenia wyników WME i WMH przyjmuje się wartość skorelowaną z rzeczywistym wynikiem pomiaru jako dolną granicę akredytowanego zakresu pomiarowego.

Tabela nr 2. Zestawienie wyników pomiarów

Nr pionu	Opis pionu pomiarowego <sup>1</sup>	Wartość zmierzona E <sup>2</sup>	Wysokość pomiarowa	Wartość obliczona H	Poprawka pomiarowa	Wartość końcowa E <sup>3,5</sup>	Wartość końcowa H <sup>3,5</sup>	Wartość wskaźnikowa WME <sup>4</sup>	Wartość wskaźnikowa WMH <sup>4</sup>	Współrzędne geograficzne
		[V/m]	[m]	[A/m]	-	[V/m]	[A/m]	-	-	
1	2	3	4	5	6	7	8	9	10	11
28	GKP – az. 58°	1,0	2	0,003	1,65	2,6	0,007	0,09	0,10	51°14'03,7"N 22°29'32,0"E

pdg\* - poniżej dolnej granicy akredytowanego zakresu pomiarowego wynoszącej 0,8 V/m (<0,8 V/m)

1 oznaczenia: GKP - główny kierunek pomiarowy, PKP - pomocniczy kierunek pomiarowy, DPP - dodatkowy pion pomiarowy

2 maksymalna wartość chwilowa

3 wartość natężenia pola elektrycznego po uwzględnieniu poprawek pomiarowych i powiększona o niepewność pomiaru

4 wartość natężenia pola magnetycznego po uwzględnieniu poprawek pomiarowych i powiększona o niepewność pomiaru

5 dla wyników poniżej czułości zestawu pomiarowego przyjęto niepewność dla minimalnej wartości z zakresu pomiarowego

6 na podstawie rozpoznania źródeł oraz w uzgodnieniu ze Zleceniodawcą, do wyznaczenia wartości wskaźnikowej WME i WMH przyjęto wartości dopuszczalne pola elektrycznego i magnetycznego wynoszące odpowiednio 28 V/m oraz 0,073 A/m



## 7. STWIERDZENIE ZGODNOŚCI Z WYMAGANIAMI

Rozporządzenie Ministra Zdrowia z dnia 17 grudnia 2019 r. (Dz. U. 2019 poz. 2448) określa zróżnicowane dopuszczalne poziomy pól elektromagnetycznych dla miejsc dostępnych dla ludności. Zgodnie z ww. rozporządzeniem, na podstawie rozpoznania źródeł pól e-m oraz w oparciu o wytyczne zleceńodawcy, dla rozpatrywanej instalacji przyjęto wartości dopuszczalne składowej elektrycznej i magnetycznej wynoszące odpowiednio 28 V/m oraz 0,073 A/m. Za wynik pomiaru przyjęto przyjęto maksymalną wartość chwilową zgodnie z pkt 11 załącznika do rozporządzenia Ministra Klimatu z dnia 17 lutego 2020 r. (Dz. U. 2020 poz. 258).

Na podstawie przeprowadzonych pomiarów w dniu 29-09-2021r. stwierdzono, że w obszarze pomiarowym nie występują przekroczenia dopuszczalnych poziomów pól elektromagnetycznych określonych w ww. przepisach. Zgodnie z pkt 25 ppkt 1 oraz pkt 26 załącznika do rozporządzenia Ministra Klimatu z dnia 17 lutego 2020 r. (Dz. U. 2020 poz. 258) żadna z wartości wskaźnikowych WME i WMH nie przekracza wartości 1.

### Załączniki:

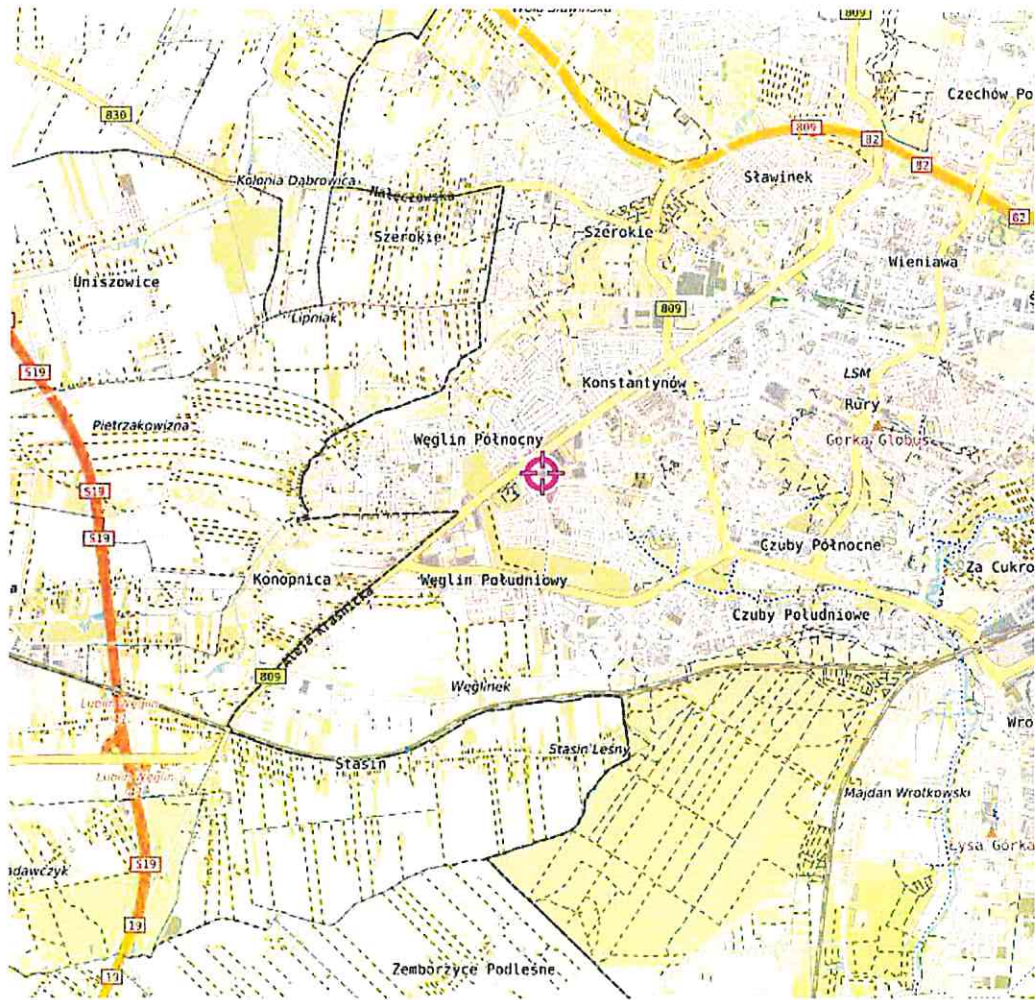
1. Lokalizacja obiektu.
2. Dokumentacja fotograficzna.
3. Rys. 1

## KONIEC SPRAWOZDANIA

**Bez pisemnej zgody sprawozdanie nie może być powielane inaczej, jak tylko w całości.**

W ciągu 14 dni od daty otrzymania sprawozdania przyjmowane są uwagi i zastrzeżenia w formie pisemnej na adres Laboratorium Badawczego.

## ZAŁĄCZNIK 1: LOKALIZACJA OBIEKTU



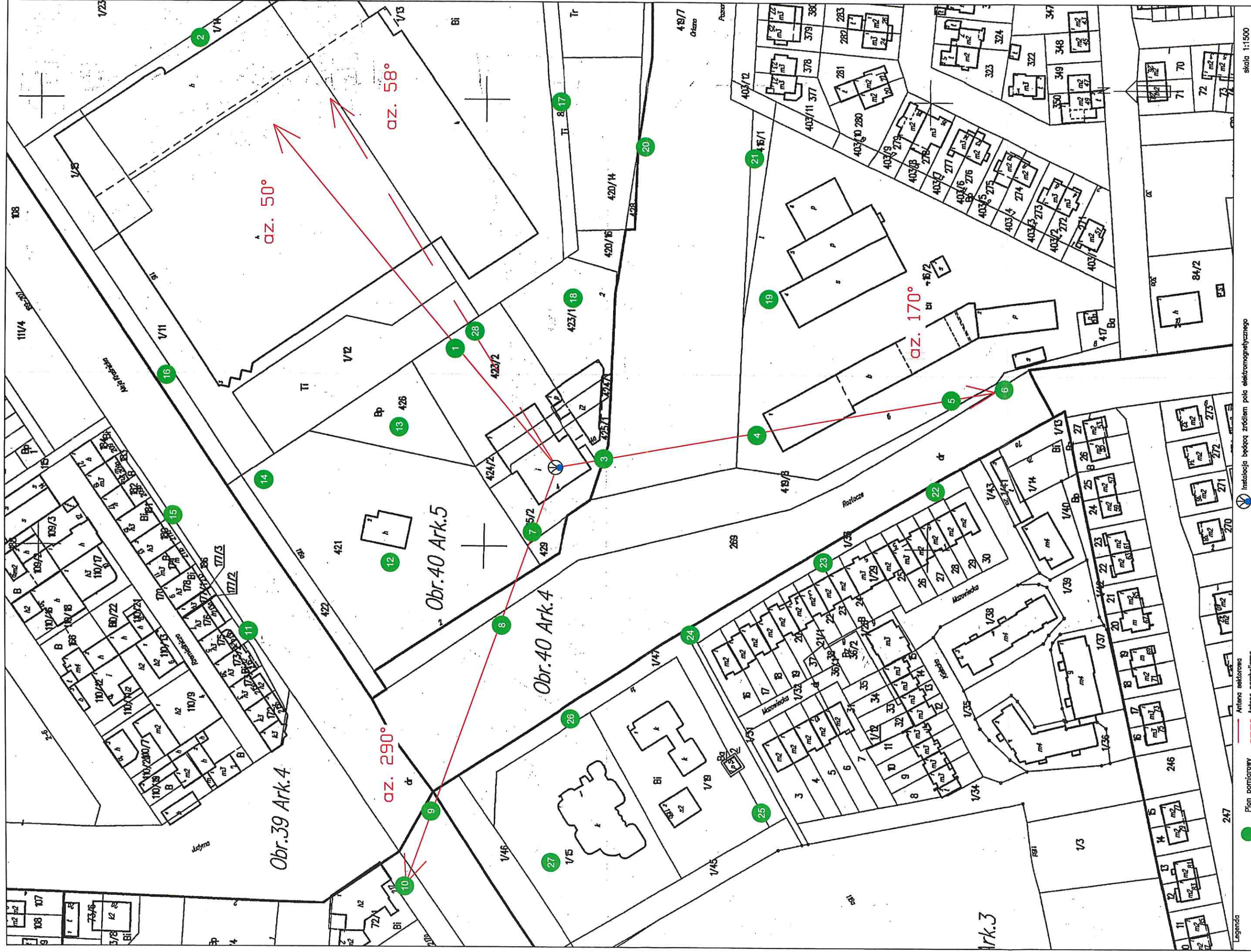
Współrzędne geograficzne obiektu	
długość :	22°29'28.99"E
szerokość :	51°14'2.54"N

ZAŁĄCZNIK 2: DOKUMENTACJA FOTOGRAFICZNA

LBMT/157/09/21/PEM/OS



Rys.1 Lokalizacja pionów pomiarowych



Legenda  
● Pion pomiarowy  
— Antena sektorowa  
- - - Antena paraboliczna

Instalacja będąca źródłem pola elektromagnetycznego

skala 1:1500

