



WYMYŚLMY WSPÓLNIE **LUBLIN 2030**

Opis słów kluczowych i zagadnień
dla Tematycznych Grup Roboczych (TGR)

1.

Uwagi wprowadzające

- **Obszary wertykalne:** akademickość, dobre sąsiedztwo, edukacja, inteligentna i zrównoważona gospodarka, kultura i przemysły kreatywne, metropolia, miasto społecznie wrażliwe, miasto zielone, partycypacja i współzrządzenie, sport, turystyka, urbanistyka i mobilność miejska.
- **Zagadnienia horyzontalne:** demografia, finansowanie, infrastruktura, przestrzeń i planowanie przestrzenne, technologie, umiędzynarodowienie, usługi dla mieszkańców.

ROLA OBSZARÓW WERTYKALNYCH I ZAGADNIEŃ HORYZONTALNYCH:

- W procesie tworzenia Strategii Lublin 2030 zostanie uformowanych 12 grup eksperckich dedykowanych obszarom wertykalnym, w ramach których przeprowadzone zostaną warsztaty pozwalające na diagnozę stanu obecnego, identyfikację trendów, wyzwań i szans, wskazanie priorytetowych celów oraz kierunków działań.
- Lista 12 obszarów nie stanowi finalnej listy obszarów strategicznych w dokumencie Strategii Lublin 2030. Zawężenie i priorytetyzacja obszarów i zagadnień w ramach tych obszarów nastąpi na kolejnych etapach tworzenia dokumentu strategicznego i uwzględni efekty prac ekspertów w poszczególnych TGR.
- **Zagadnienia horyzontalne** dotyczą uwarunkowań, trendów i zasobów przenikających obszary wertykalne, zidentyfikowanych przez Radę Strategii. Ich znaczenie w poszczególnych obszarach wertykalnych jest jednak zróżnicowane. Refleksja nad zależnościami między danym obszarem a zagadnieniami horyzontalnymi będą jednym z zadań określonych w scenariuszu TGR.

ROLA SŁÓW KLUCZOWYCH W PRACACH GRUP ROBOCZYCH:

- Zakres każdego z obszarów został wstępnie opisany słowami kluczowymi. Głównym celem takiego zabiegu jest określenie zakresu obszarów z większą precyzją niż podanie nazwy samego obszaru. Słowa kluczowe mają przede wszystkim stanowić punkt wyjścia do dyskusji nad obszarem. Nie są zatem wiążące dla uczestników TGR – nie wszystkie muszą zostać poddane analizie; to od członków TGR zależy, które ze słów lub fraz kluczowych zostaną uwzględnione w diagnozie, celach i kierunkach

działań. Lista nie aspiruje także do bycia kompletną, choć proces prac nad nią miał na celu uwzględnienie wszystkich ważnych zagadnień w danym obszarze.

- Zagadnienia opisane tymi słowami mają zróżnicowany zakres, zakres niektórych słów kluczowych pokrywa się z zakresem innych, a część z nich opisuje bardziej szczegółowe zjawiska zawierające się w innych słowach kluczowych o bardziej ogólnym znaczeniu. Znaczenie/ważność poszczególnych słów kluczowych dla rozwoju Lublina jest zróżnicowana. Lista słów nie wskazuje, które są mniej lub bardziej ważne w formułowaniu diagnozy i rekomendacji strategicznych dla Lublina – ich priorytetyzacja jest zadaniem TGR. Nie należy także przypisywać istotnej roli kolejności tych słów.

PROCES PRAC NAD LISTĄ OBSZARÓW I SŁOWAMI KLUCZOWYMI

- Pierwsza propozycja obszarów strategicznych powstała w efekcie prac ponad 30-osobowej grupy lubelskich intelektualistów podczas warsztatu przeprowadzonego przez firmę Infuture Hatałska Foresight Institute.
- Drugim etapem prac były dyskusje Rady Strategii Lublin 2030 nad listą obszarów oraz uzupełnienie obszarów strategicznych o słowa kluczowe na podstawie przeglądu literatury naukowej, raportów i dokumentów strategicznych.
- Kolejnym etapem prac było przesłanie opracowanego materiału do trzech zewnętrznych recenzentów specjalizujących się w tematyce rozwoju miast – prof. Aleksandra Noworola (UE w Krakowie), dr Dagmary Kociuby (UMCS) i Edwina Bendyka (Collegium Civitas, Polityka) (2019 r.). Wniesione uwagi i sugestie Recenzentów zostały poddane dyskusji na trzecim spotkaniu Rady Strategii Lublin 2030.
- Ostatnim etapem prac była seria konsultacji online z ponad 50 ekspertami branżowymi, których celem była weryfikacja i uzupełnienie słów kluczowych poszczególnych obszarów.

2.

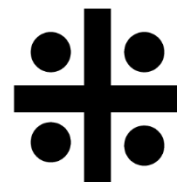
Słowa kluczowe.

**Uszczegółowienie zakresu
obszarów wertykalnych**



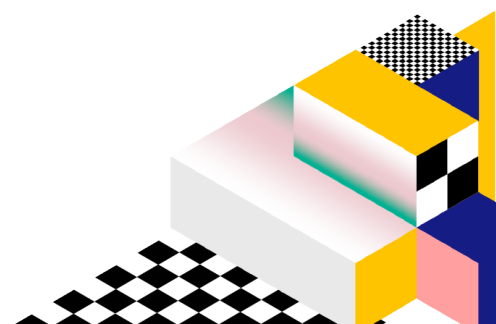
2.1. Akademickość

- Współpraca międzynarodowa naukowców i uczelni, wspieranie wspólnych projektów lubelskich uczelni, oferta edukacyjna, kluczowe kierunki kształcenia, nowoczesne technologie w edukacji, kształcenie na odległość, wspieranie i promowanie lubelskich naukowców odnoszących międzynarodowe sukcesy, wsparcie akademickich liderów (studentów i pracowników), promocja lubelskich uczelni i akademickości miasta w kraju i zagranicą, studenci zagraniczni.
- Trzecia misja uczelni, współpraca uczelni z biznesem i samorządem, wspieranie transferu wiedzy, przedsiębiorczość akademicka, współpraca uczelnie – szkoły, popularyzacja wiedzy, przyciąganie i zatrzymywanie talentów (młodzież oraz pracowników nauki), rola uczelni w kształceniu ustawicznym, miejskie granty na projekty badawcze i dydaktyczne, stypendia miejskie, współpraca uczelni i organizacji pozarządowych, społeczne zaangażowanie uczelni.
- Akademickie genius loci, partycypacja studencka, demokracja studencka, kultura studencka, oferta kulturalna i rekreacyjna dla studentów, usługi miejskie dla studentów, bezpieczeństwo studentów (w tym studentów zagranicznych), uczelnie i akademickość w przestrzeni miejskiej, sport akademicki, budowanie aktywności społecznej/lokalnej studentów, dialog studenci – pozostali mieszkańcy.



2.2. Dobre sąsiedztwo

- Kapitał społeczny, wspólnota, zaufanie, solidarność, więzi społeczne, spójność społeczna, bezpieczeństwo, lokalne społeczności, integracja społeczna, solidarność i współpraca międzypokoleniowa. Wydarzenia kulturalne, edukacyjne sportowe i rekreacyjne integrujące lokalne społeczności. Lokalne sieci współpracy, Rady Dzielnic, Dzielnicowe Domy Kultury, domy sąsiedzkie, centra inicjatyw społecznych, biblioteki, spółdzielnie uczniowskie, grupy kreatywne, wolontariat. Wspólna troska o przyjazność przestrzeni blisko miejsca zamieszkania, partycypacyjne planowanie przestrzenne, rewitalizacja, trzęcie miejsca, usługi miejskie w dzielnicach, przestrzenie dla lokalnych inicjatyw, przestrzeń dla sportu i rekreacji mieszkańców, mikrogranty, inicjatywa lokalna.





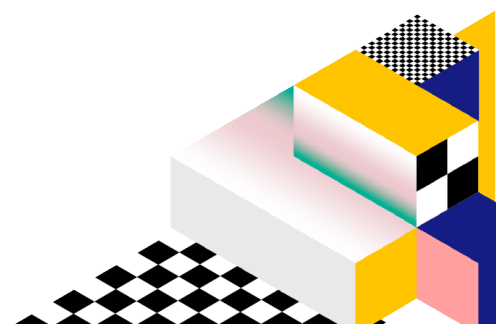
2.3. Edukacja

- Edukacja ukierunkowana na rozwój kompetencji, kompetencje dla rynku pracy, nauka języków obcych, klasy dwujęzyczne, przygotowanie do edukacji przez całe życie, kompetencje międzykulturowe, robotyka i programowanie, edukacja na odległość, technologie cyfrowe a edukacja, ICT w edukacji, projekty kształcenia kompetencji dla inteligentnych specjalizacji.
- Równy dostęp do edukacji, zaspokajanie potrzeb młodzieży o specjalnych potrzebach edukacyjnych m.in.: młodzieży zdolnej, uczniów z innych systemów edukacji (migrantów), mniejszości narodowych oraz migrantów niemających formalnie statusu mniejszości.
- Edukacja regionalna, edukacja ekologiczna, edukacja dla przedsiębiorczości, edukacja medialna, edukacja obywatelska, budowanie kapitału społecznego dzieci i młodzieży, rola szkoły w animacji społecznej środowisk lokalnych, demokracja w szkole, rola rodziców w szkole, współpraca szkół z organizacjami pozarządowymi, metody partycypacyjne i nauka współpracy, profilaktyka w szkole, edukacja przez zabawę, czas wolny i oferta spędzania czasu wolnego w edukacji.
- Podwyższanie kompetencji nauczycieli/edukatorów, współpraca szkoły-uczelnie, międzynarodowa współpraca szkół, szkoły kreatywne, szkoły niepubliczne, rozwój edukacji nieformalnej.
- Bezpieczeństwo w szkole, infrastruktura dla edukacji, edukacja a trendy demograficzne, promocja edukacji i sukcesów edukacyjnych w Polsce i zagranicą.



2.4. Inteligentna i zrównoważona gospodarka

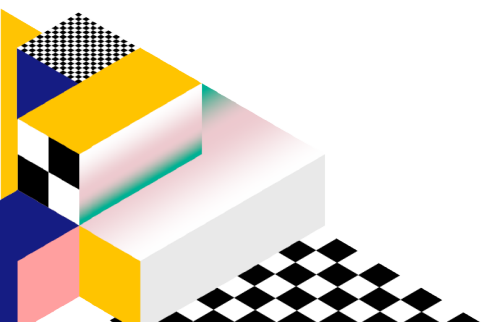
- Atrakcyjność inwestycyjna Lublina, promocja eksportu, konkurencyjność miasta i przedsiębiorstw z Lublina, inteligentne specjalizacje, zdywersyfikowana gospodarka.
- Innowacyjność i gospodarka oparta na innowacjach, działalność badawczo-rozwojowa, Przemysł 4.0, cyfryzacja, postęp techniczny i AI, otwarte innowacje.
- Globalizacja, outsourcing, offshoring, deglobalizacja, serwicyzacja gospodarki, gospodarka sieciowa, gospodarka hybrydowa, srebrna gospodarka, biała gospodarka i jej umiędzynarodowienie, zielona gospodarka, gospodarka obiegu zamkniętego (circular economy), ekonomia współdzielenia.
- Współpraca miasta z biznesem, ekosystemy biznesowe, klastry, kapitał relacyjny, instytucje otoczenia biznesu, transfer wiedzy między nauką a biznesem, start-upy, budowanie kultury przedsiębiorczości (zwł. wśród dzieci i młodzieży), dostosowanie wsparcia do cyklu życia przedsiębiorstwa, obsługa inwestora, strefy inwestycyjne i tereny przemysłowe, powierzchnie biurowe i magazynowe, lokowanie centrów usługowych w różnych dzielnicach miasta, promocja potencjału gospodarczego Lublina.
- Elastyczny rynek pracy, produktywne i dobrze płatne zatrudnienie, rosnące koszty pracy i delokalizacja działalności gospodarczej, szkolenia i przekwalifikowanie zawodowe, kurczenie się zasobów pracy, odmiejszczenie pracy, work-life balance, cudzoziemcy na rynku pracy, kapitał ludzki i kapitał społeczny.

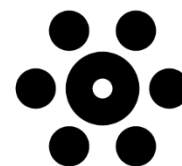




2.5. Kultura i przemysły kreatywne

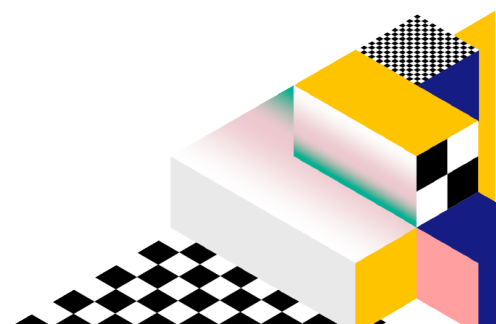
- Twórczość artystyczna, uczestnictwo w kulturze, dostępność kultury, edukacja artystyczna, edukacja kulturalna, programy kształcenia dla kultury, wykluczenie kulturowe, tożsamość kulturowa, otwartość kulturowa, bezpieczeństwo kulturowe, kultura pozainstytucjonalna, kultura analogowa i wirtualna, kultura w dobie Internetu i cyfryzacji, nowe media, prawa własności intelektualnej.
- Kultura a rozwój społeczny i gospodarczy miasta, kultura a dziedzictwo historyczne Lublina, miastotwórcza rola kultury, ekonomia kultury, ekologia/ekosystem kultury w Lublinie, innowacyjność rozwiązań w kulturze, integracja podmiotów kultury, wielosektorowość i uspołecznienie w procesie zarządzania kulturą, synergia kultury z innymi sektorami.
- Wydarzenia kulturalne, kultura i sztuka w przestrzeni miasta, festiwale i polityka festiwalowa, oferta kulturalna dla mieszkańców w różnym wieku, umiędzynarodowienie kultury, kultura mniejszości, infrastruktura kultury, instytucje kultury, zarządzanie kulturą, finansowanie kultury, promocja kultury w Lublinie, promocja Lublina przez kulturę – w kraju i zagranicą.
- Sektor przemysłów kreatywnych w gospodarce miasta, przyciąganie przemysłów kreatywnych, „produkty” przemysłów kreatywnych, umiędzynarodowienie przemysłów kreatywnych, nowe media, ekosystemy przemysłów kreatywnych, synergia przemysłów kreatywnych z innymi sektorami, promocja przemysłów kreatywnych, programy rozwoju dla przemysłów kreatywnych.





2.6. Metropolia

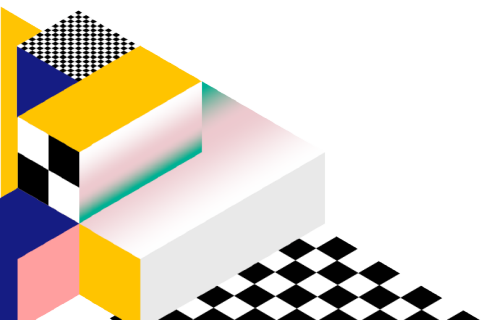
- Funkcje metropolitalne Lublina (komunikacyjne, administracyjne, gospodarcze, kulturowe, akademickie i edukacyjne, turystyczne), zasoby i aspiracje metropolitalne Lublina.
- Współpraca międzynarodowa, dyplomacja miasta/metropolii, współpraca z innymi miastami w kraju i zagranicą (sieci miast), współpraca z regionami innych krajów, współpraca z władzą centralną, instytucje krajowe i międzynarodowe w Lublinie.
- Współpraca z regionem, Lublin a Regionalna Polityka Miejska Województwa Lubelskiego, zarządzanie i współpraca w Lubelskim Obszarze Metropolitalnym (Funkcjonalnym), rozlewanie się miasta i jego konsekwencje (m.in. dla infrastruktury i bazy podatkowej), rozszerzanie granic miasta. Wymiana zasobów z bliższym i dalszym otoczeniem miasta, wysoka mobilność zasobów (ludzie, przedsiębiorstwa) wyzwaniem dla rozwoju i zarządzania miastem, promocja miasta i marka miasta, lokalizowanie w Lublinie central firm, marka miasta Lublin.
- Integracja zarządzania rozwojem obszaru metropolitalnego: integracja podmiotowa – ponad podziałem administracyjnym (multi-level governance), integracja sektorowa, zintegrowane planowanie i zintegrowany rozwój przestrzenny.





2.7. Miasto społeczne wrażliwe

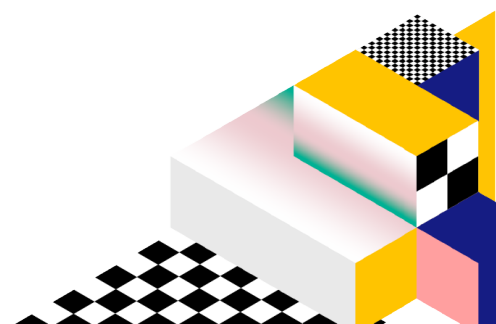
- Starzenie się społeczeństwa, depopulacja, zdrowie, zdrowie w kontekście zmian demograficznych, mieszkalnictwo społeczne, nierówności dochodowe w miastach, prekaryzacja, kumulacja niekorzystnych zjawisk społecznych w określonych dzielnicach/przestrzeniach, starzenie się niektórych dzielnic.
- Internet i nowe technologie a kwestie społeczne, dostęp do technologii i wykluczenie cyfrowe, dane i monitorowanie problemów społecznych.
- Integracja grup społecznych zagrożonych wykluczeniem/marginalizacją (imigranci, osoby z niepełnościami, trudna młodzież itd.), równe traktowanie, równy dostęp do dóbr i usług publicznych (zwłaszcza do edukacji), organizacje pozarządowe, ekonomia społeczna, polityka senioralna, polityka antidyskryminacyjna, społeczna odpowiedzialność biznesu, innowacje społeczne, rewitalizacja (zwłaszcza aspekt społeczny), działania prozdrowotne i profilaktyczne, polityka mieszkaniowa, planowanie przestrzenne – rozwój funkcji mieszkaniowych miasta wspierający realizację celów społecznych, innowacyjne formy zaspokajania potrzeb mieszkaniowych.

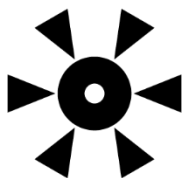




2.8. Miasto zielone

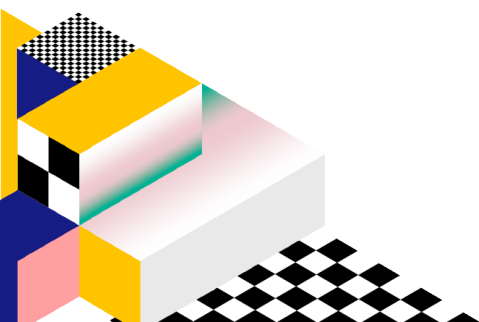
- Zieleń miejska, funkcje estetyczne i społeczne zieleni w przestrzeni miasta, zrównoważone planowanie przestrzenne, zielona sieć, miejskie ogrody, miejskie farmy (urban farming), zielone budownictwo, zielone parkingi, ochrona zieleni, ochrona różnorodności biologicznej, korytarze przewietrzające, wąwozy i suche doliny Lublina, zagospodarowanie doliny Bystrzycy, wykorzystanie Zalewu Zemborzyckiego i Starego Gaju, ogródki działkowe w mieście.
- Zrównoważona konsumpcja, efektywne gospodarowanie zasobami, troska o zasoby wodne, niskoemisyjność, czyste powietrze, ograniczanie hałasu, miasto wytwarzające 100% zużywanej energii, elektromobilność,
- Adaptacyjność do zmian klimatu (infrastruktura, mieszkalnictwo, zieleń itd.), efektywność energetyczna, bezpieczeństwo energetyczne, odpady i recycling, niska emisja, zielona gospodarka i gospodarka obiegu zamkniętego.
- Dane i monitorowanie środowiska w mieście, promocja postaw proekologicznych, edukacja ekologiczna.





2.9. Partycypacja i współzrządzenie

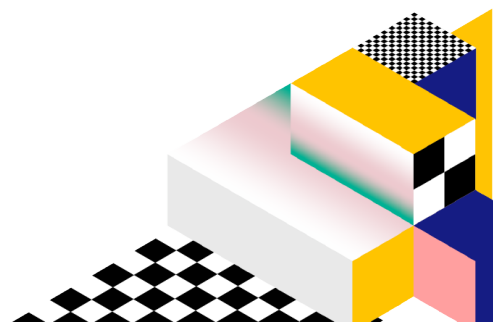
- Mechanizmy uzgadniania potrzeb mieszkańców z różnymi instytucjami, konsultowanie, transparentność konsultacji i rozwiązań, implementacja wyników konsultacji, monitoring potrzeb mieszkańców i jakości usług publicznych, dostęp do informacji publicznej, rozwój społecznych zespołów doradczych, budżety partycypacyjne, procesy decentralizacji w mieście, demokracja partycypacyjna, współzrządzenie.
- Nowoczesne technologie w partycypacji, otwarte dane miejskie, miejska inteligencja i smart people, testowanie rozwiązań miejskich, przestrzenie w mieście dla dialogu i partycypacji, partycypacyjne planowanie przestrzenne, dialog wewnątrzurzędowy.
- Kapitał społeczny, włączanie, wiedza kolektywna, dialog pokoleniowy, dialog międzykulturowy, wymiana idei.





2.10. Sport

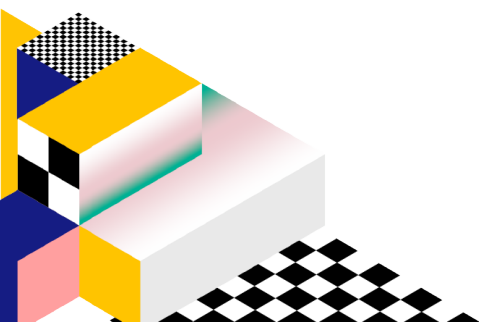
- Kluby sportowe, system wyłaniania talentów sportowych, kadry dla sportu, infrastruktura dla sportu, krajowe i międzynarodowe imprezy sportowe, promocja miasta przez sport, dyscypliny priorytetowe, popyt na szeroko rozumiane produkty sportowe, umiędzynarodowienie a sport, zarządzanie i finansowanie sportu, sponsoring w sporcie, współpraca ze związkami sportowymi, system szkolenia w sporcie, wsparcie procesu treningowego, sport szkolny, sport akademicki, sport amatorski, sport osób z niepełnosprawnościami, e-sport, współpraca z organizacjami pozarządowymi, promocja aktywności fizycznej.





2.11. Turystyka

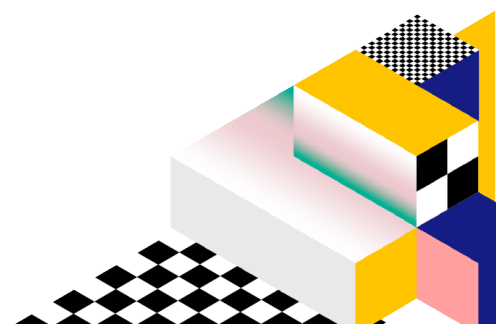
- Dziedzictwo historyczne, dziedzictwo kulturowe, dziedzictwo żydowskie, oferta wydarzeń kulturalnych, infrastruktura turystyczna, turystyka a transport, baza noclegowa i hotelowa, baza gastronomiczna, baza sportowo-rekreacyjna, baza kongresowa i konferencyjna, szlaki turystyczne, produkty turystyczne, turystyka miejska, turystyka kulturowa, turystyka sentymentalna, turystyka medyczna, turystyka biznesowa, turystyka kulinarna, turystyka rowerowa, turystyka poznawcza, turystyka religijna/pielgrzymkowa, turystyka zakupowa, turystyka senioralna, turystyka osób z niepełnosprawnościami.
- Marka miasta i promocja turystyczna, system informacji turystycznej, współpraca z organizacjami turystycznymi, synergia i kooperacja z regionem, rola organizacji pozarządowych w rozwoju turystyki.
- Bezpieczeństwo turystów, turystyka zrównoważona, turystyka a funkcje mieszkaniowe i usługowe centralnego obszaru miasta, najem krótkoterminowy i jego konsekwencje.
- Rozwój turystyki a pandemia.





2.12. Urbanistyka i mobilność miejska

- Zrównoważona struktura funkcjonalno-przestrzenna miasta, nowy urbanizm, tożsamość miejsca, miasto historyczne, ukształtowanie terenu a przekształcenia urbanistyczne, miasto policentryczne, wielofunkcyjna sieć dzielnic, zabudowa brownfields vs greenfields, rozlewanie się zabudowy, zagęszczanie zabudowy, miasto kompaktowe, hybrydyzacja przestrzeni, zielone budownictwo, przestrzenie substandardowego zagospodarowania, obszary transformacji jako forma dzielnicowych obszarów funkcjonalnych, nowe centra miastotwórcze w Lublinie.
- Standardy planowania zagospodarowania przestrzennego, lokalne standardy urbanistyczne, ochrona zasobu zabytków, gospodarowanie nieruchomościami komunalnymi, rola polityki mieszkaniowej w planowaniu przestrzennym, rewitalizacja, kształtowanie przestrzeni i obszarów wielofunkcyjnych, niwelowanie chaosu wizualnego i poprawa estetyki przestrzeni miejskiej, projektowanie uniwersalne.
- Zrównoważona mobilność, współdzielona mobilność, zarządzanie mobilnością, dostępność przestrzeni publicznych, ruch pieszcy, ruch rowerowy, infrastruktura rowerowa, publiczny transport zbiorowy, transport niskoemisyjny, sieć szybkiego transportu publicznego, infrastruktura przystankowa, motoryzacja indywidualna, sieć drogowa i inżynieria ruchu, organizacja i bezpieczeństwo ruchu, system ITS, transport zintegrowany, intermodalność transportu publicznego w Lubelskim Obszarze Funkcjonalnym, zintegrowane węzły przesiadkowe, zarządzanie parkowaniem, system transportowy dla Lubelskiego Obszaru Funkcjonalnego, edukacja na rzecz zrównoważonego transportu, mobilność osób z niepełnosprawnościami, finansowanie mobilności, systemy taryfowe, spójność infrastruktury.
- Dane w urbanistyce i mobilności i ich analiza, wykorzystanie technologii informatycznych, partycypacyjne planowanie rozwiązań urbanistycznych i mobilności.



Urząd Miasta Lublin
Wydział Strategii i Przedsiębiorczości
Plac Litewski 1, 20-080 Lublin
tel.: 81 466 25 00
mail: biznes@lublin.eu
2030@lublin.eu
www.2030.lublin.eu

Lublin, LISTOPAD 2020 r.

Projekt „Wymyślmy wspólnie Lublin. Partycypacyjnie tworzymy inteligentną Strategię Lublin 2030” realizowany jest przez Gminę Lublin w ramach konkursu dotacji „Human Smart Cities. Inteligentne miasta współtworzone przez mieszkańców” zorganizowanego przez Ministerstwo Funduszy i Polityki Regionalnej. Projekt jest współfinansowany ze środków Unii Europejskiej w ramach Funduszu Spójności – Program Operacyjny Pomoc Techniczna 2014–2020 oraz z budżetu państwa.