



## DZIAŁO SIĘ W CZERWCU

Lato w Lublinie rozpoczęło się na dobre już w czerwcu. Tysiące mieszkańców skorzystało z atrakcji Nocy Kultury, było święto rodziny, a na kilka dni miasto przejęli we władanie seniorzy. **/str. 7**

### NOWOŚCI W APLIKACJI

W aplikacji Turystyczny Lublin pojawił się moduł rozszerzonej rzeczywistości, dzięki któremu można zobaczyć budynki kiedyś charakterystyczne dla krajobrazu miasta, a dziś już nieistniejące. **/str. 2**

### TRYBUNAŁ DO REMONTU

Trwają przygotowania do kompleksowej przebudowy dawnego Trybunału Koronnego na Rynku Starego Miasta. Po latach użytkowania obiekt wymaga remontu. **/str. 3**

### NOWE KWIATY NA WAKACJE

W centrum miasta w wakacje zakwitły czerwone pelargonie i czarne wilce, a lubelskie łąki kwietne ozdobi mieszanka kontrastujących kwiatów z domieszką słoneczników. **/str. 5**



# INWESTYCJE W SERCU MIASTA

## LUBLIN | DŁUŻSZA ULICA LUBELSKIEGO LIPCA '80

Za dwa lata pojedziemy przedłużoną ulicą Lubelskiego Lipca '80. Na budowę Miasto otrzymało 65 mln zł z Rządowego Funduszu Polski Ład: Program Inwestycji Strategicznych. Wraz z zakończeniem prac przy Dworcu Metropolitalnym i wprowadzeniem zmian w planie zagospodarowania przestrzennego, położona w sercu miasta dzielnica Za Cukrownią zmieni się nie do poznania.

więcej  
na str.

3

### SPACERY W DZIELNICACH /STR. 2

Zakończyła się seria spotkań z mieszkańcami z cyklu „Plan dla Dzielnic”, teraz czas na spacer w terenie.

Pierwszy odbył się już w dzielnicy Tatary. W planach kolejne, które pomogą wskazać kluczowe miejsca i doprecyzować potrzeby zgłaszane podczas wcześniejszych konsultacji.

W spacerach wezmą udział przedstawiciele władz Lublina, służb miejskich oraz rad dzielnic. Spotkania w terenie mają charakter otwarty i są skierowane do wszystkich zainteresowanych rozwojem dzielnicy. Bieżące informacje o terminach można znaleźć na stronie [www.plandladzielnic.lublin.eu](http://www.plandladzielnic.lublin.eu).



### NOWY PARK NA CZECHOWIE /STR. 4

Na Czechowie, w wąwozie pomiędzy ul. Szeligowskiego a al. Kompozytorów Polskich, powstanie nowy miejski park. Ma uwzględniać potrzeby mieszkańców i stać się miejscem odpoczynku na łonie natury. Ostateczny projekt parku będzie wynikiem konsultacji społecznych. Naturalistyczna przestrzeń składałaby się z trzech stref:

Polany Centralnej, Polany Północnej oraz Leśnego Korytarza. Znajdą się tam miejsca odpoczynku i mała architektura: stoły, ławki, hamaki i leżaki oraz oryginalne naturalistyczne rozwiązania. Planowany jest też m.in. ogród deszczowy o funkcji retencyjnej i miejsce dla sztuki ulicznej - graffiti czy murali.



## DO ZOBACZENIA NA SPACERACH

Za nami pracowite miesiące, podczas których postawiliśmy na bezpośredni kontakt z mieszkańcami i mieszkankami w dzielnicach. Doskonale zdajemy sprawę z tego, że często w najbliższym sąsiedztwie bawią się i uczą nasze dzieci i tu spędzamy czas na co dzień – po pracy czy na emeryturze.

Ogromnie bliska jest mi idea „miasta 15-minutowego”, czyli takiego, w którym to właśnie w najbliższym otoczeniu można załatwić najważniejsze sprawy bez konieczności podróżowania na drugi koniec miasta. Zależy mi na tym, by mieli Państwo swój udział w projektowaniu rozwoju swojego otoczenia, dlatego od listopada 2021 roku rozpoczęliśmy program „Plan dla Dzielnic”. Dyskutujemy na temat najważniejszych wyzwań, słuchamy Państwa oczekiwania, wspólnie staramy się rozwiązać najbardziej palące problemy.

Mamy za sobą już 11 takich spotkań, które objęły w sumie 24 dzielnice, i spotkaliśmy się na nich z ponad 500 aktywnymi, zaangażowanymi mieszkańcami i mieszkankami. Za tę aktywność i gotowość do rozmowy ogromnie Państwu dziękuję.

Po wakacjach spotkamy się w ostatnich trzech dzielnicach, z energią wejdziemy także w kolejny etap „Planu dla Dzielnic”, czyli spacery dzielnicowe. Pilotażowo odbyliśmy już taki spacer w dzielnicy Tatarzy – dzięki uprzejmości i we współpracy z Radą Dzielnic Tatarzy, w towarzystwie mieszkańców i mieszanek odwiedziliśmy najbardziej niewralgiczne miejsca, zobaczyliśmy potrzeby, rozmawialiśmy też o marzeniach i planach na przyszłość. Cieszę się, że wspólnie możemy zmieniać na lepsze nasze najbliższe otoczenie. Gorąco zapraszam na spacer. Do zobaczenia!

■ Krzysztof Żuk, Prezydent Miasta Lublin

## WSPÓŁPRACA LUBLINA Z UNICEF

Wspieranie dzieci znajdujących się w trudnej sytuacji to wspólna inicjatywa Lublina i Funduszu Narodów Zjednoczonych na rzecz Dzieci (UNICEF). Pomoc rzeczowa i finansowa dla miasta wyniesie 25 mln zł. Skorzystają z niej zarówno ukraińskie, jak i polskie dzieci.

Efektom wspólnego działania Miasta Lublin i UNICEF będą m.in. Miejsca Aktywności Lokalnej. Ich utworzenie ma służyć włączeniu uchodźców z Ukrainy w społeczność lokalną. W takich punktach odbędą się warsztaty, spotkania i sesje psychoedukacyjne dotyczące umiejętności rodzicielskich, komunikacyjnych oraz adaptacji kulturowej dla matek i opiekunów ukraińskich dzieci.

Z kolei w Miejskim Ośrodku Pomocy Rodzinie zatrudnienie znajdą osoby, które będą pomagać obywatelom Ukrainy, w tym dzieciom z rodzin uchodźców. Dzieci, młodzież i ich rodziny uzyskają wsparcie psychologów związane ze skutkami wojny i przymusowego wysiedlenia.

## lublin.eu

Informator miejski | WYDAWCA: Urząd Miasta Lublin, 20-109 Lublin, pl. Króla Władysława Łokietka 1  
 REDAKCJA: Kancelaria Prezydenta Miasta Lublin | email: informator@lublin.eu | tel. 81 466 19 16  
 NAKŁAD: 120 000 egzemplarzy | DRUK: Polska Press Grupa, Oddział Poligrafia, Drukarnia w Sosnowcu

# Plan dla dzielnic wyznacza cele

DEBATY | KONIEC SERII SPOTKAŃ. PRZYSZEDŁ CZAS NA WNIOSKI I... SPACERY

**Prezydent Lublina zakończył przedwakacyjną serię spotkań z mieszkańcami z cyklu „Plan dla Dzielnic”. Teraz czas na opracowywanie wniosków oraz... spacerów po osiedlach.**

– Debata, którą rozpoczęliśmy pod koniec 2021 roku wyraźnie potwierdza, jak ważne są osobiste rozmowy o sprawach istotnych dla mieszkańców i mieszanek każdej dzielnicy – mówi Krzysztof Żuk, Prezydent Miasta Lublin. – Spotkania jednoczą społeczność wokół wspólnych celów i przyczyniają się do rozwoju zarówno poszczególnych obszarów, jak i całego miasta. Prezydent podkreśla, że wnioski z debat, warsztatów oraz spotkań zaplanowanych w formie spacerów będą podstawą dla opracowania konkretnych „Planów dla Dzielnic”.

Spacerów są kolejnym etapem rozmów o przyszłości Lublina. Ich przebieg jest opracowywany wspólnie z radami dzielnic, które wskazują priorytetowe lokalizacje do odwiedzenia. Spacerów odbędą się w formie otwartych spotkań, w których mogą wziąć udział wszyscy zainteresowani rozwojem swojej dzielnicy.



// SPOTKANIA W DZIELNICACH



// PIERWSZY SPACER NA TATARACH

Spotkania z cyklu „Plan dla Dzielnic” miały charakter otwarty i były ogólnodostępne. Każdy mógł wziąć udział, a ze względów organizacyjnych wystarczyło się tylko zapisać. Przyjęta formuła pozwoliła na zebranie odpowiedniej dokumentacji oraz na obecność na spotkaniu

właściwych pracowników urzędu. Dużo poruszanych tematów dotyczyło inwestycji, dostępności komunikacyjnej, oferty edukacyjnej czy kulturalnej. Rozmawiano o organizacji ruchu, czy bezpieczeństwie publicznym. Niektóre zagadnienia poruszone przez mieszkańców

SPOTKANIA Z CYKLU „PLAN DLA DZIELNIC” MIAŁY CHARAKTER OTWARTY I BYŁY OGÓLNODOSTĘPNE. KAŻDY MÓGŁ WZIĄĆ UDZIAŁ, A ZE WZGLĘDÓW ORGANIZACYJNYCH WYSTARCZYŁO SIĘ TYLKO ZAPISAĆ. PRZYJĘTA FORMUŁA POZWOLIŁA NA ZEBRANIE ODPOWIEDNIEJ DOKUMENTACJI ORAZ NA OBECNOŚĆ NA SPOTKANIU WŁAŚCIWYCH PRACOWNIKÓW URZĘDU.

leżą nie tylko w gestii samorządu, ale także innych instytucji, dlatego prezydent Żuk zapowiedział, że przekaze je do analizy, by zostały wdrożone tam, gdzie to niezbędne.

„Plan dla Dzielnic” to cykl spotkań, które mają wyznaczyć priorytety rozwojowe w poszczególnych dzielnicach w perspektywie najbliższych lat. Prace w ramach projektu rozpoczęły się w trzecim kwartale 2021 roku. Po zakończeniu spotkań i spacerów rozpoczną się warsztaty w poszczególnych dzielnicach, których zwięźczeniem będzie wypracowanie priorytetowych planów dla każdej z dzielnic.

Więcej informacji na temat „Planu dla Dzielnic” znaleźć można pod adresem: <https://plandladzielnic.lublin.eu>

## LAUREACI | NAGRODY MIASTA LUBLIN W DZIEDZINIE KULTURY

Cztery Nagrody Miasta Lublin w dziedzinie kultury trafiły w ręce zasłużonych osób i instytucji.

Nagrodę za Upowszechnianie Kultury w 2021 roku przyznano Agacie Sztorc-Gromaszek za realizację projektu „Galeria Dostępna”. Nagroda Artystyczna za 2021 rok trafiła do Moniki Śliwińskiej za książkę „Panny z Wesela. Siostry Mikołajczykówny i ich świat” uhonorowaną licznymi nagrodami i wyróżnieniami. Nagrodę za Całokształt

Działalności wręczono Grzegorzowi Linkowskiemu za wybitne dokonania w dziedzinie twórczości filmowej, wieloletnią pracę na rzecz rozwoju polskiej kinematografii, wspieranie młodych filmowców i bogaty dorobek twórczy w zakresie filmu dokumentalnego. Nagrodę dla Mecenasa Kultury za 2021 rok otrzymała spółka Lubelski Węgiel „Bogdanka” S.A. za znaczący wpływ na jakość oferty kulturalnej Lublina.



// NAGRODZENI NA SCENIE

## PROJEKT | PRZEDSIĘBIORCZE DZIECIAKI

Niemal 350 przedszkolaków i uczniów szkół podstawowych z Lublina wzięło udział w IV edycji projektu „Przedsiębiorcze dzieciaki”. W czasie trwania projektu uczestnicy zdobyli wiedzę z zakresu ekonomii i przedsiębiorczości, rozwinęli swoją kreatywność, poznali techniki pracy w grupie, radzenia sobie ze stresem, budowania wiary we własne moż-

liwości, planowania i konsekwentnej realizacji przedsięwzięć, a przede wszystkim poznali gospodarczą stronę Lublina.

Projekt „Przedsiębiorcze dzieciaki” jest innowacyjny w skali całego kraju. Uczestnicy projektu – dzieci w wieku wczesnoszkolnym – mieli szansę zdobyć wiedzę z zakresu ekonomii i przedsiębiorczości.

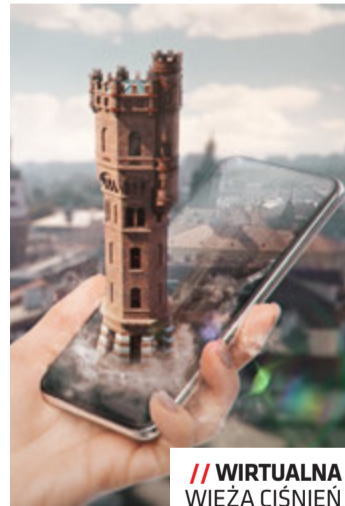
## ZWIEDZANIE | NIEISTNIEJĄCE ZABYTKI W ROZSZERZONEJ RZECZYWISTOŚCI

Aplikacja Turystyczny Lublin powraca w nowej odsłonie. Nowością jest moduł rozszerzonej rzeczywistości, dzięki któremu można zobaczyć budynki kiedyś charakterystyczne dla krajobrazu miasta, a dziś już nieistniejące – kościół farny i wieżę ciśnień.

– Odkrywanie miejsc, które nie istnieją, intryguje i skłania do sięgania w głąb dziejów naszego miasta. Technologia rozszerzonej rzeczywistości pozwala na przywrócenie do życia obiektów dawnego krajobrazu Lublina. To kolejny krok w stronę wdrażania unikatowych rozwiązań w lubelskiej turystyce – mówi Krzysztof Żuk, Prezydent Miasta Lublin.

Aplikacja Turystyczny Lublin od kilku lat stanowi podręczny i czytelny niezbędnik turysty. Jej nowa, zupełnie odświeżona wersja w dalszym ciągu zachowuje charakter informacyjny. Turysta dowie się m.in. gdzie zjeść, gdzie nocować, a także jakie atrakcje zobaczyć w Lublinie i najbliższej okolicy. Nowością w aplikacji jest moduł AR (technologia rozszerzonej rzeczywistości). Obiekty poddane wirtualnej rekonstrukcji to kościół farny pw. św. Michała Archanioła zlokalizowany niegdyś przy ul. Grodzkiej, czyli dzisiejszym placu Po Farze, oraz wieża ciśnień z placu Wolności, kiedyś placu Bernardyńskiego.

Oba budynki były niezwykle istotne dla dawnego Lublina. Kościół farny przez pięć wieków był najważniejszą świątynią katolicką w mieście. Uży-



// WIRTUALNA WIEŻA CIŚNIEŃ

kownik może obserwować bryłę 3D fary w jej pięciu odsłonach, od XIII do XIX wieku, a nawet zwiedzać ją w środku.

Z kolei wieża ciśnień z końca XIX wieku przez 50 lat zaopatrywała Lublin w wodę pitną i była ważnym punktem orientacyjnym w mieście.

Aplikacja Turystyczny Lublin działa w systemie iOS i Android. Korzystanie z modułu AR aplikacji jest proste. Do obiektu prowadzi mapa zawarta w aplikacji, a uzyskanie wirtualnych brył 3D zabytków w miejskiej przestrzeni możliwe jest po zeskanowaniu geometrycznego symbolu umieszczonego na tabliczkach w pobliżu miejsc, gdzie znajdowały się zabytki – zarówno na placu Po Farze, jak i placu Wolności.

# Dłuższa ulica Lubelskiego Lipca '80

**INWESTYCJE** | SĄ PIENIĄDZE NA PRZEDŁUŻENIE WAŻNEJ ARTERII KOMUNIKACYJNEJ. TRWAJĄ PRACE NAD PLANAMI ZAGOSPODAROWANIA

**Ulica Lubelskiego Lipca '80 zostanie przedłużona. Miasto otrzymało kolejne środki z Rządowego Funduszu Polski Ład: Program Inwestycji Strategicznych.**

Na budowę przedłużenia ul. Lubelskiego Lipca '80 Miasto otrzymało 65 mln zł z Rządowego Funduszu Polski Ład: Program Inwestycji Strategicznych. – Projekt był przygotowany do realizacji, posiadamy dokumentację techniczną i niezbędne uzgodnienia. Inwestycja stanowi również element rewitalizacji terenów poprzemysłowych dzielnicy Za Cukrownią – mówi Artur Szymczyk, Zastępca Prezydenta Miasta Lublin ds. Inwestycji i Rozwoju.

## TRZYPASOWA ULICA

Przyznane dofinansowanie na przedłużenie ul. Lubelskiego Lipca '80 pozwoli na realizację ważnej dla kierowców inwestycji, budowy około 1100 m brakującego odcinka, od skrzyżowania z ul. Diamentową i ul. Krochmalną do ul. Cukrowniczej. Ulica na całej długości ma być dwujezdniowa i trzypasowa, z buspasami na



// ULICA LUBELSKIEGO LIPCA '80



// BUDOWA DWORCA METROPOLITALNEGO

skrajnych pasach. Zakres inwestycji obejmuje również budowę chodników, ścieżek rowerowych, zatok autobusowych i dwóch sygnalizacji świetlnych na skrzyżowaniach

z ul. Włociańską i ul. Cukrowniczą. Przebudowane również zostaną odcinki ulic bocznych, m.in. Ciepłej, Włociańskiej, Przeskok i Dzierżawnej. Termin zakończenia inwestycji za-

planowano na koniec czerwca 2025 roku.

## PRACE NAD PLANAMI

Równocześnie Miasto prowadzi prace nad zmianą planu zagospodarowania przestrzennego w dzielnicy Za Cukrownią, między ul. Przeskok a planowanym przedłużeniem ul. Lubelskiego Lipca '80, ul. Krochmalną a rzeką Bystrzycą. Jest to teren w znacznej części niezabudowany i niezagospodarowany. Główną jego funkcję mają stanowić tereny zieleni parkowej z dopuszczeniem sportu i rekreacji oraz zabudowy usługowej (administracji i biur, gastronomii, kultury, oświaty i wychowania, sportu, hotelowo-turystycznej).

Rozpoczęła się już realizacja kolejnego etapu inwestycji Lubelskiej Akademii Futbolu. Na terenach położonych w rejonie ulic Krochmalnej i Przeskok inwestor planuje budowę nowoczesnego kompleksu sportowego służącego szkoleniu dzieci i młodzieży. Powstanie między innymi siedem boisk, w tym dwa z nawierzchnią sztuczną oraz jedno lub dwa kryte balonem w okresie zimowym.



## Trybunał do remontu

**Trwają przygotowania do kompleksowej przebudowy dawnego Trybunału Koronnego na Rynku Starego Miasta. Po latach użytkowania obiekt wymaga remontu elewacji i renowacji zabytkowych pomieszczeń.**

– Budynek dawnego Trybunału Koronnego jest cennym zabytkiem nie tylko ze względu na formę architektoniczną, ale też rolę, jaką odegrał w historii Lublina – mówi Artur Szymczyk, Zastępca Prezydenta Miasta Lublin ds. Inwestycji i Rozwoju. – To także bardzo charakterystyczny punkt na Starym Mieście, miejsce atrakcyjne dla turystów, natomiast przez mieszkańców kojarzone przede wszystkim jako Pałac Ślubów.

Trybunał od 1967 roku wpisany jest do rejestru zabytków. Trwa postępowanie przetargowe na wykonanie dokumentacji projektowo-kosztorysowej dla obiektu. Gmach wymaga remontu elewacji, z naprawą i odtworzeniem detali architektonicznych, oraz balkonu, balustrady i drzwi głównych, a także wymiany okien i drzwi

bocznych. Kolorystyka elewacji ma pozostać bez zmian.

Przewidziano również przeprowadzenie renowacji wnętrza budynku, m.in. sali ślubów, poczekalni, hallu oraz sali jubileuszy. Obejme ona polichromię ścienną i sufitową, tynki i malatury w tzw. białych pomieszczeniach.

Remonty tynków, polichromii, drzwi zewnętrznych, okiennic oraz stolarki drzwiowej zostaną prowadzone w oparciu o program prac konserwatorskich. W budynku, w celu dostosowania dla osób z niepełnosprawnością ruchową, zaplanowano m.in. zaprojektowanie panoramicznej windy lub platformy (w miejscu szatni na parterze) oraz przebudowę układu funkcjonalnego toalet. Dodatkowo projekt ma zakładać adaptację pomieszczenia na parterze na dodatkową salę ślubów.

Ostatni generalny remont w obiekcie przeprowadzono w latach 80. XX wieku. Obecnie w budynku dawnego Trybunału Koronnego mieści się Pałac Ślubów, odbywają się konferencje, koncerty oraz różnego rodzaju wydarzenia kulturalne. Znajduje się tam również wejście do Lubelskiej Trasy Podziemnej.

## Absolutorium dla Prezydenta

**Prezydent Krzysztof Żuk na ostatniej sesji uzyskał absolutorium Rady Miasta za 2021 rok. Po zapoznaniu się z Raportem o stanie Miasta Lublin, radni podjęli również uchwałę w sprawie wotum zaufania dla prezydenta.**

Pozytywną opinię o ubiegłorocznym wykonaniu budżetu wydała Regionalna Izba Obrachunkowa.

– Rok 2021 nie należał do najłatwiejszych. Sytuacja spowodowana pandemią, wzrost cen towarów i usług oraz coraz wyraźniej postępująca inflacja przełożyły się niemal na

wszystkie obszary funkcjonowania miasta i w konsekwencji na jego finanse – mówi Krzysztof Żuk, Prezydent Miasta Lublin.

– Część inwestycji musieliśmy odłożyć lub wstrzymać, by zagwarantować ciągłość świadczenia przez miasto wszystkich niezbędnych usług dla mieszkańców. Mimo tych trudności i ograniczeń realizowaliśmy jednak najważniejsze zadania – dodaje prezydent Żuk.

Chodzi m.in. o budowę Dworca Metropolitalnego, przebudowę Alei Racławickich, czy budowę węzłów przesiadkowych. Rok 2021 upływał także pod znakiem realizacji istotnych dla miesz-

kańców inwestycji drogowych w dzielnicach, jak np. budowa ul. Gralewskiego, fragmentu ul. Gospodarczej, remontów jezdnii ulic Nałkowskich, Krakowskie Przedmieście, Namysłowskiego, Świętochowskiego, Brzóska, Lawendowej, Sokolej. Do użytku oddano nagradzaną BIOTEKĘ, czyli nową filię Miejskiej Biblioteki Publicznej, w wyremontowanym lokalu dawnej Karczmy Słupskiej.

Na inwestycje w szkołach, przedszkolach i placówkach oświatowych przeznaczono ponad 85 mln zł. Zakończyła się m.in. przebudowa zabytkowego Zespołu Szkół Ekonomicznych im. A. i J. Vetterów.

Niesłabnącym zainteresowaniem cieszył się Budżet Obywatelski, do którego w 2021 roku zgłoszono aż 214 projektów. Od ubiegłego roku mieszkańcy mogą w pełni korzystać z efektów zakończonej pod koniec 2020 roku rewitalizacji przyrodniczej parku Ludowego.

Dochody miasta wyniosły w ubiegłym roku 2,8 mld zł, podobnie jak wydatki. Ostatecznie deficyt budżetowy wyniósł 43 mln zł. Nadwyżka operacyjna, czyli różnica między bieżącymi dochodami a wydatkami, została osiągnięta w wysokości około 155 mln zł i spełniła tym samym wymóg ustawy o finansach publicznych.

## 20 lat walki ze szrotówkiem

**Trwa pierwszy etap walki ze szrotówkiem kasztanowciami. W koronach najcenniejszych miejskich kasztanowców Miasto rozmieściło pułapki feromonowe, które mają wabić szkodniki.**

– Walczymy z tymi owadami od ponad dwudziestu lat.

Podejmowane do tej pory działania pozwoliły na przetrwanie jego populacji, ale prace muszą być kontynuowane. Dlatego kolejny rok z rzędu zabezpieczamy najcenniejsze okazy drzew przed szkodliwą działalnością tych szkodników – mówi Hanna Pawlikowska, Miejski Architekt Zieleni.

Podobnie jak w ubiegłym roku, w celu ochrony lubel-

skich kasztanowców zostały zastosowane wyłącznie pułapki feromonowe. Pojawiały się one m.in. na okazach w pomnikowej alei nad Zalewem Zemborzyckim, przy ul. Świętochowskiego i ul. Solarza. Miasto zrezygnowało całkowicie z pułapek lepowych zakładanych na pnie drzew z uwagi na fakt, że do lepów, poza szrotówkiem, przyklejały się rów-

niez owady pożyteczne, np. biedronki czy jętki.

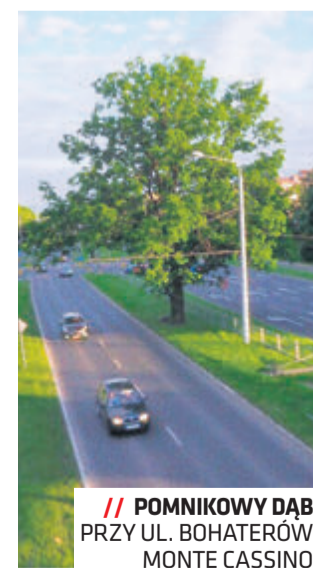
Lublin jako pierwsze miasto w Polsce rozpoczęło na szeroką skalę walkę ze szrotówkiem kasztanowciami. Według badań ten uciążliwy szkodnik nie bywa bezpośrednią przyczyną obumierania kasztanowców, ale może wywrzeć ogromne szkody w koronie zaatakowanego drzewa.

## Pomnikowe drzewa

**Kolejne drzewa zyskają ochronę pomnikową. Rada Miasta ustanowiła pomnikami przyrody m.in. 14 dębów szypułkowych rosnących przy ulicach Białostockiej, Gdańskiej, Rzeszowskiej i Kieleckiej.**

Do grupy najpiękniejszych i najbardziej wartościowych okazów dołączy też m.in. dąb rosnący przy ul. Bohaterów Monte Cassino – laureat drugiego miejsca w konkursie Drzewo Roku 2021, oraz okazała lipa rosnąca na skraju Starego Gaju. Miasto pracuje nad objęciem ochroną sześciu innych drzew w Starym Gaju, a także nad ustanowieniem części tego cennego lubelskiego lasu zespołem przyrodniczo-krajobrazowym.

Aktualnie na terenie Lublina znajduje się 67 pomników



// POMNIKOWY DĄB PRZY UL. BOHATERÓW MONTE CASSINO

przyrody, którymi są zarówno pojedyncze drzewa, grupy drzew, jak i całe szpalery. Łącznie ochroną pomnikową objętych jest 246 drzew.

## FLESZ MIEJSKI

## PROJEKT ATHENA

Gmina Lublin dołączyła do projektu „Athena”. Wraz z 7 partnerami z Europy Lublin opracuje dokumenty oraz narzędzia zachęcające kobiety do podnoszenia kompetencji biznesowych oraz rozwijania działalności gospodarczej. W ramach projektu zaplanowano m.in. przeprowadzenie otwartego interaktywnego kursu online, podnoszącego kompetencje przedsiębiorcze kobiet. Projekt „Athena” realizowany jest w ramach programu Erasmus Plus.

## DLA DZIECI

Fundacja Rozwoju Dzieci (FRD) w partnerstwie z Miastem Lublin w ramach programu SPYNKA otworzyła 6 pierwszych ośrodków opieki i edukacji dla małych dzieci z Ukrainy. Grupy Animacji Przedszkolnej znajdują się w Centrum Kultury w Lublinie, Dzielnicy Domu Kultury Węgliń, placówce prowadzonej przez Towarzystwo Przyjaciół Dzieci, a także w dwóch punktach zbiorowego zakwaterowania, gdzie ulokowane są osoby uciekające przed wojną w Ukrainie. Ponadto wspierają działania na rzecz najmłodszych obywateli Ukrainy podejmowane przez Galerię Labirynt. Do pracy z matkami i dziećmi Fundacja szkoli i zatrudnia ukraińskie i polskie animatorki.

## NOWA DYREKTOR

Agnieszka Pawelec od 1 lipca została nowym dyrektorem Wydziału Inwestycji i Remontów. Zastąpiła wieloletniego dyrektora Urzędu Miasta Lublin Tadeusza Dziubę, który odszedł na emeryturę. Agnieszka Pawelec jest absolwentką Wydziału Budowlanego Politechniki Lubelskiej. Ukończyła również studia menedżerskie w Szkole Głównej Handlowej w Warszawie oraz studia MBA w Wyższej Szkole Przedsiębiorczości i Administracji w Lublinie na kierunku Zarządzanie Zasobami Ludzkimi. Od 2008 roku jest biegłym sądowym w zakresie budownictwa lądowego, a od 2021 roku posiada uprawnienia rzeczoznawcy budowlanego.

## NAGRODA GOSPODARCZA

Rozpoczął się nabór do tegorocznej edycji Konkursu o Nagrodę Gospodarczą Prezydenta Miasta Lublin. Do elitarnego grona wyróżnionych mają szansę dołączyć przedsiębiorcy, przedstawiciele instytucji naukowo-badawczych, innowatorzy i wynalazcy. W edycji 2022 roku obowiązuje pięć kategorii: Innowacyjność, Obecność na Rynku Globalnym, Lokomotywy Gospodarcze Miasta, Młode Firmy oraz Przemysł Kreatywny. Więcej informacji na stronie [www.lublin.eu/biznes-i-nauka/](http://www.lublin.eu/biznes-i-nauka/). Termin na złożenie aplikacji konkursowych upływa 28 października.

# Nowy park na Czechowie

## ŚRODOWISKO | JEST WSTĘPNA KONCEPCJA ZMIAN W WĄWOZIE DO KONSULTACJI

**W wąwozie pomiędzy ul. Szeligowskiego, a al. Kompozytorów Polskich powstanie nowy miejski park. Wstępna koncepcja będzie poddana konsultacjom.**

Od ul. Północnej do ul. Kameralnej ma powstać park naturalistyczny składający się z trzech stref: Polany Centralnej, Polany Północnej oraz Leśnego Korytarza.

## TRZY STREFY

Polana Centralna obejmie największą i najszerszą część wąwozu między osiedlami przy ulicach Nowowiejskiego, Oratoryjnej i Milenijnej. Będzie miała charakter rekreacyjny. Znajdą się tam miejsca odpoczynku i mała architektura: stoły, ławki, hamaki i leżaki. Miejscom spotkań towarzyszyć będą oryginalne naturalistyczne rozwiązania, takie jak m.in. strefa żywej architektury, sad miejski czy trawniki ekstensywne. Część centralna parku będzie też uwzględniała strefę zabaw dla dzieci ze specjalnymi urządzeniami.



// WIZUALIZACJA NOWEGO PARKU

Polana Północna to część terenów zielonych zlokalizowana powyżej al. Smorawińskiego, między budynkiem Urzędu Skarbowego, a domem towarowym Orfeusz. Znajdzie się tam m.in. strefa kameralnych spotkań, taras do zajęć grupowych wraz z elementami małej architektury, a także

byliniarnia, czyli polana roślin bukietowych i cebulowych.

Leśny Korytarz to trzecia, najwęższa, część wąwozu prowadząca od Polany Centralnej aż do ul. Północnej. Oprócz ciągu o charakterze komunikacyjnym zakłada bogatą infrastrukturę przyrodniczą dla ptaków (budki, karmniki) oraz małych

ssaków (domki dla jeży). Oprócz tego na trakcie Leśnego Korytarza znajdą się elementy małej architektury. Ta część parku będzie pełniła przede wszystkim funkcję komunikacyjną.

## SZTUKA I DREWNO

Polanę Północną z Polaną Centralną połączy z kolei Strefa

Street Artu zlokalizowana pod wiaduktem w al. Smorawińskiego. Znajdzie się tam przede wszystkim ogród deszczowy o funkcji retencyjnej. Będzie to również miejsce dla sztuki ulicznej – graffiti czy murali.

Nawierzchnia ścieżek spacerowych zostanie wykonana z kruszywa naturalnego. Duża część terenu będzie wykorzystana pod rozległe trawniki rekreacyjne – murawy ekstensywne – służące również jako miejsca odpoczynku. Nowa infrastruktura ma być wykonana głównie z drewna.

Ostateczny projekt będzie wynikiem konsultacji i rozmów z mieszkańcami. – Zagospodarowanie wąwozu na Czechowie, jako miejsca spotkań i rekreacji, było jedną z najistotniejszych kwestii poruszanych przez mieszkańców podczas spotkań w ramach „Planu dla Dzielnicy”. Chcemy, by nowy park w wąwozie Czechów uwzględnił potrzeby mieszkańców i stał się miejscem odpoczynku w zgodzie z naturą. Pierwsze efekty wspólnych prac poznamy w tym roku – mówi Krzysztof Żuk, Prezydent Miasta Lublin.

## Złóż wniosek i przedłuż kartę miejską

**Pod koniec czerwca niektóre Lubelskie Karty Miejskie straciły ważność. Osoby, które chcą nadal korzystać z miejskiego programu, powinny złożyć wniosek o przedłużenie LKM przez Internet. Dla ułatwienia procedury Miasto uruchomiło w tym celu specjalny dokument online.**

– Został opracowany nowy, intuicyjny formularz, pozwalający w łatwy sposób wypełnić oraz przesłać dokumenty potwierdzające prawo do dalszego korzystania z karty. Wniosek ten wpływa bezpośrednio do

Zarządu Transportu Miejskiego w Lublinie, co usprawni proces. Zachęcam wszystkich zainteresowanych do skorzystania z nowego narzędzia i dopełnienia formalności koniecznych do dalszego korzystania z miejskiego programu lojalnościowego – mówi Andrzej Wojewódzki, Sekretarz Miasta Lublin.

Identyfikator Lubelskiej Karty Miejskiej, których ważność upłynęła z dniem 31 grudnia 2021 roku, automatycznie były przedłużone do końca czerwca tego roku. Teraz tracą aktualność.

Do programu mogą przystąpić osoby, które rozliczają podatek dochodowy od osób



// LUBELSKA KARTA MIEJSKA

fizycznych w Urzędzie Skarbowym właściwym dla osoby zamieszkałej na terenie Lublina

i deklarują w zeznaniu podatkowym jako miejsce swojego zamieszkania Gminę Lublin, bez względu na to, czy osiągnęła dochód. Z programu mogą skorzystać także mieszkańcy Lublina, którzy nie osiągają dochodów opodatkowanych, a są objęci działaniami społecznymi, oraz dzieci i młodzież ucząca się do 26. roku życia.

Lubelska Karta Miejska jest zapisywana w systemie Lubika jako elektroniczny znaczek w koncie pasażera. Na potrzeby programu lojalnościowego powstała dedykowana strona internetowa [www.lubika.lublin.eu](http://www.lubika.lublin.eu), na której dostępne są niezbędne dokumenty, regulamin

Lubelskiej Karty Miejskiej, najczęściej zadawane pytania oraz wszelkie inne ważne informacje dotyczące projektu. Istnieje tam również możliwość sprawdzenia ważności nadanej już wcześniej Lubelskiej Karty Miejskiej.

Wniosek o wydanie LKM po raz pierwszy trzeba złożyć osobiście, wyłącznie w formie pisemnej, w Biurze Obsługi Klienta lub Punkcie Sprzedaży Biletów ZTM w Lublinie (ul. Nałęczowska 14 i ul. Zielona 5) albo w jednym z pięciu Biur Obsługi Mieszkańców UM Lublin zlokalizowanych przy ulicach: Wieniawska 14, Filaretów 44, Szaserów 13–15, Kleeberga 12a oraz Wolska 11.

## Rozpoczęła się budowa dróg w dwóch dzielnicach

**Miasto rozpoczyna budowę ulic Bliskiej i Skowronkowej. To nowe drogi, które powstaną w dzielnicach Szerokie oraz Sławin.**

W ramach inwestycji Miasto wybuduje około 3,5 km nowej drogi. W przypadku ul. Skowronkowej wykonawca zbuduje jednojezdniową ulicę o długości 2 km wraz z chodnikami. Inwestycja zakłada także budowę dojazdów do obsługi istniejącej zabudowy przyległej

do ulicy, miejsc postojowych i oświetlenia ulicznego z energooszczędnymi oprawami typu LED. Powstanie kanalizacja deszczowa wraz ze zbiornikiem retencyjnym.

Wraz z budową ul. Bliskiej zostanie przebudowana ul. Wojciechowska w obrębie obecnego skrzyżowania. Powstaną dojazdy do obsługi istniejącej i projektowanej strefy zamieszkania oraz nowe miejsca postojowe i schody z pochylnią dla osób z niepełnosprawnościami, łączące ul. Bliską z ul. Nałęczowską.

Wykonawca zbuduje również oświetlenie, kanał technologiczny oraz kanalizację wodociągową i sanitarną.

Wartość całkowita inwestycji to ponad 42,5 mln zł, jej zakończenie planowane jest na początku 2024 roku.

W trakcie realizacji jest już budowa dróg gminnych w rejonie trzech innych dzielnic Lublina: Czechów Południowy, Wrotków i Dziesiąta. Powstaną tam ulice: Wapowskiego, Oczki, Brata Alberta i Kuncewiczowej z ul. Kuncewiczowej oraz droga pomiędzy ul. Milenijną a ul.

Szeligowskiego. Wszystkie inwestycje mają być zakończone jeszcze w tym roku. Wartość całkowita realizacji tych zadań drogowych to 4,9 mln zł.

Budowa ul. Wapowskiego będzie miała znaczący efekt w postaci utworzenia ostatniego brakującego elementu połączenia komunikacyjnego starych i nowych osiedli mieszkaniowych w dzielnicy Wrotków. Z kolei ulice: Oczki, Brata Alberta i Kuncewiczowej zapewnią możliwość rozbudowy w kierunku wschodnim osiedli mieszkaniowych dzielnic

Dziesiąta. Natomiast nowa droga łącząca jedną z głównych ulic dzielnicy Czechów Południowy – ul. Szeligowskiego, z obsługującą duże osiedle bloków wielorodzinnych ul. Milenijną, znacząco poprawi dostępność komunikacyjną osiedla. Będzie stanowiła przedłużenie ul. Gębali prowadzącej bezpośrednio w rejon głównych lubelskich szpitali i budynków uczelni medycznej.

Dofinansowanie zadań drogowych w kwocie blisko 35 mln zł pochodzi z Programu Inwestycji Strategicznych.

# Nowe kwiaty na wakacje

**ŚRODOWISKO** | LETNIE KONTRASTOWE ROŚLINY W LUBELSKICH DONICACH I NA ŁĄKACH

**W centrum miasta w wakacje zakwitły czerwone pelargonie i czarne wilce, a lubelskie łąki kwiatne ozdobi mieszanka kontrastujących kwiatów z domieszką słoneczników.**

W czerwcu do skrzynek, donic i konstrukcji kwiatnikowych w centrum miasta i na ulicach, m.in. Lubartowskiej, Jana Pawła II, Muzycznej, al. Tysiąclecia, trafiło ponad 6 tysięcy sadzonek traw ozdobnych i roślin zielnych. Pastelowe petunie zostały zastąpione bardziej kontrastującymi zestawami roślin z zielonym i białym tłem.

– Letnie aranżacje pozostaną z nami do połowy jesieni – mówi Blanka Rdest-Dudak, dyrektor Wydziału Zieleni i Gospodarki Komunalnej Urzędu Miasta Lublin.

W niektórych kwiatnikach znaleźć można dodatkowo ciemnoniebieskie petunie. Skrzynki przy ul. Jana Pawła II wypełniły się pelargoniami i komarzycami. Podobnymi



// DONICE NA STARYM MIEŚCIE



// KWIATY W PASIE DROGOWYM



// SKRZYNIKI PRZY UL. JANA PAWŁA II

kompozycjami z jasnozielonym wilcem obsadzono donice wiszące przy ul. Królewskiej, przed Trybunałem Koronnym, na placu Zamkowym oraz na ul. Krakowskie Przedmieście na odcinku od ul. 3 Maja do ul. Ewangelickiej. Tradycyjnie dekoracją dużych donic przy ul. Muzycznej i al. Tysiąclecia będą wysokie czerwone paciorniczki. Podłużny pojemnik przy budynku Urzędu Miasta Lublin przy ul. Wieniawskiej wypełnią pelargonie, petunie i wilce.

W wakacje zakwitną również łąki kwiatne. Jednoroczne mieszanki z kontrastujących kwiatów zostały wysiane przy ul. Wrotkowskiej (przy skrzyżowaniu z ul. Diamentową), ul. Łęczyńskiej (przy skrzyżowaniu z al. Witosa) oraz w wąwozie Rury, gdzie zakwitnie łąka kwiatna z dodatkiem słoneczników.

Nie zabraknie też naturalnych łąk kwiatnych, które poprzez ograniczone koszenie powstaną na obszarze około 40 ha. Miejsca te zostaną oznaczone tablicami informacyjnymi „Tu kosimy rzadziej”.

## GDZIE SZUKAĆ NATURALNYCH ŁĄK KWIATNYCH

- ul. Smoluchowskiego – lasek
- ul. Wrotkowska / ul. Inżynierska
- ul. Wrotkowska – skarpa
- al. Kompozytorów Polskich – skarpa
- al. Smorawińskiego – skarpa na wysokości ul. Lipińskiego
- ul. Doświadczalna – górka saneczkowa
- ul. Dywizjonu 303 / ul. Nadrzeczna
- ul. Grenadierów
- al. Witosa – skarpy
- ul. Mełgiewska – pas środkowy
- ul. Metalurgiczna – pas środkowy
- ul. Krochmalna – fragment przy niedokończonym odcinku drogi w okolicy stacji paliw
- ul. Romantyczna – fragment vis-à-vis sklepu Lidl
- ul. Armii Krajowej – skarpa w okolicy ul. Ułanów
- ul. Jana Pawła II – skarpa od ul. Romantycznej do ul. Przytulnej
- al. Mazowieckiego – skarpy
- al. Solidarności / ul. Północna
- al. Solidarności / ul. Prusa
- al. Solidarności – skarpa
- ul. Poniatowskiego – węzeł
- ul. Nadbystrzycka – skarpa
- teren przy ul. Plagego i Łaskiewicza



- ul. Frezerów odcinek do bramy – środek
- ul. Przerwy-Tetmajera / ul. Grochowskiego
- ul. Głuska / ul. Handlowa – okolice parkingu
- ul. Garbarska – teren przy ścieżce rowerowej
- ul. Łęczyńska – teren przy ul. Kresowej, ul. Odlewniczej i ul. Montażowej
- ul. Wspólna – fragmenty
- ul. Łęczyńska – odcinek od ul. Krzemionki do al. Witosa
- al. Tysiąclecia przy Młynie Krauzego
- wąwóz „Rury” – skarpy
- ul. Nowomiejska – wąwóz, fragmenty.

## Zamgławianie i jerzyki to lubelskie sposoby na walkę z owadami

**Zakończył się pierwszy etap odkomarzania miasta. W tym roku powierzchnia objęta zamgławianiem komarów zwiększyła się o 35 ha.**

Tegoroczne odkomarzanie terenów zielonych Lublina odbywa się dzięki projektowi z Budżetu Obywatelskiego „Wygnamy krwiopiczów z naszego miasta!”. Akcją zostały objęte miejskie tereny zielone: parki, skwery, zieleńce, ścieżki rowerowe oraz pasy drogowe o łącznej powierzchni 315 ha.

– Ulubione miejsca rekreacji mieszkańców są też, niestety, idealnym, naturalnym środowiskiem dla komarów.



// ZAMGŁAWIANIE W PARKU

Dlatego, zgodnie z decyzją mieszkańców, na odkomarzanie przeznaczymy w tym roku więcej środków – mówi Artur Szymczyk, Zastępca Prezydenta

ta Miasta Lublin ds. Inwestycji i Rozwoju.

Odkomarzaniem zostały objęte dodatkowe obszary. Do zupełnie nowych lokalizacji należy

m.in. pas zieleni wzdłuż Czechówki od ul. Wodopojnej do ul. Sikorskiego, tereny wzdłuż ul. Lipniak i ul. Krwawicza oraz między ul. Północną a al. Solidarności.

Tradycyjnie akcją odkomarzania zaplanowano dwuetapowo. Pierwszy etap akcji już się zakończył, drugi zostanie zorganizowany w zależności od potrzeb – w sierpniu lub we wrześniu.

Zamgławianie to jedna z metod zwalczania komarów. Ale Miasto walczy z owadami również innymi sposobami. Zainwestowało w ostatnich dwóch latach w ponad 1300 budek dla jerzyków. Jerzyki to niewielkie ptaki, z których każdy dziennie może zjeść nawet 20 tys. komarów.



// MURAL PRZY UL. JASNEJ 3

## Nowy mural z przesłaniem

**Na ścianie kamienicy przy ul. Jasnej 3 powstał nowy mural. Zastąpił on dotychczasowe malowidło, które zdobiło budynek od 10 lat.**

Autorem obu prac jest ukraiński artysta Vladimir Manzhosan tworzący pod pseudonimem Waone. Nowy mural odnosi się do bieżących wydarzeń i jest sprzeciwem wobec rosyjskiej agresji na niepodległą Ukrainę.

– Elementem świętowania polsko-ukraińskiej współpracy 10 lat temu było powstanie na budynku przy ul. Jasnej muralu autorstwa Waone, jednego z najbardziej znanych na świecie ukraińskich artystów – mówi

Krzysztof Stanowski, dyrektor Biura Centrum Współpracy Międzynarodowej Urzędu Miasta Lublin. – W międzyczasie rosyjska agresja na Ukrainę nadała współpracy między naszymi narodami zupełnie inny kontekst. W tej sytuacji, dokładnie po 10 latach, Waone wraca do Lublina, aby w tym samym miejscu, ponownie pod opieką Europejskiej Fundacji Kultury Miejskiej, stworzyć nowe dzieło, które nawiązuje do aktualnych okoliczności.

Mural powstał w ramach projektu „#MakeEuropeBloom: the Time is Now!”, realizowanego przez Unię Europejskich Federalistów przy udziale finansowym Parlamentu Europejskiego.

### PYTANIA O ODKOMARZANIE

**Cztery pytania do Józefa Piotra Wrony, Kierownika Referatu ds. ochrony drzew i terenów cennych przyrodniczo, Wydział Zieleni i Gospodarki Komunalnej UM Lublin**

**1 W jaki sposób wybierany jest termin odkomarzania i jak długo działa preparat?**

**JPW:** Pierwszy skumulowany wylęg owadów rozpoczyna się w czasie upałów po okresie wilgotnej pogody, od końca maja do początków lipca. Drugi na przełomie sierpnia i września.

Preparat działa 8–10 dni, chyba że trawa zostanie skoszona lub zmyje go ulewa. Wystarcza to do zmniejszenia populacji nawet o 85 procent. Stosowany przez nas preparat likwiduje również do 95 procent niebezpiecznych kleszczy.

**2 Kto i w jaki sposób wybiera miejsca walki z komarami?**

**JPW:** Miejsca wybierają urzędnicy Wydziału Zieleni i Gospodarki Komunalnej. Są to prawie wszystkie tereny rekreacji, gdzie odpoczywają nasi mieszkańcy.

Począwszy od parków i skwerów, poprzez ścieżki rowerowe, a na okolicach Zalewu Zemborzycznego kończąc.

**3 Czy opryski są bezpieczne dla ludzi i zwierząt?**

**JPW:** Całkowicie. Stosowane w Lublinie preparaty mają wszystkie wymagane atesty i są całkowicie bezpieczne. Odkomarzane miejsca są oznakowane nie dlatego, by wyprosić ludzi z obiektu, ale aby dać im wybór, gdyż nie każdy czuje się komfortowo w chmurze dymu.

**4 W jaki sposób potwierdzenie, że zamgławianie było skuteczne?**

Na własnej skórze. To jedyny skuteczny sposób. Pracę powtarzamy, jeśli w ciągu pięciu minut, w czasie wizji lokalnej, zaobserwujemy 3 komary. Doświadczenie uczy, że co roku musimy dodatkowo odkomarzać od 1 do 3 miejsc, gdzie pozostało zbyt wiele uciążliwych owadów.



// ROZBIÓRKA MOSTU NA BYSTRZYCY

## Uwaga! Most w budowie

Trwają prace przy przebudowie mostu na ul. Żeglarskiej. Czasowo obowiązuje zmieniona organizacja ruchu, zarówno dla pieszych, rowerzystów, jak i kierowców.

Na czas rozbiórki i budowy nowego mostu zostanie wyłączony z ruchu odcinek ul. Żeglarskiej. Objazd wyznaczono ul. Janowską. Dojazd do Zemborzycy możliwy będzie również ul. Zemborzyczą, Osmolicą i dalej ul. Cienistą. Konieczne było także zamknięcie ścieżki dla rowerzystów, tym samym mogą oni przejeżdżać przez węzeł przesiadkowy przy ul. Żeglarskiej lub przez kładki na Bystrzycy w kierunku ul. Romera lub ul. Nałkowskich i dalej przez ul. Żeglarską do al. Bryńskiego. Z kolei ruch pieszy odbywa się al. Bryńskiego, od strony ul. Zemborzyczej lub ul. Krężnickiej.

Nowy most powstanie w miejscu istniejącego. Drogowcy rozbierają starą konstrukcję i w tym samym miejscu

zbudują nową. Korekcje ulegnie także przebieg ścieżki rowerowej zlokalizowanej pod mostem, a koryto rzeki zostanie uregulowane. Przebudowa obejmie ponadto odcinek ul. Żeglarskiej – od nowo powstałego węzła do skrzyżowania z ul. Nałkowskich. Nowy most będzie większy od obecnego. Jego długość wyniesie 50 m, a szerokość 19 m. Będzie to obiekt jednoprzęsłowy ze wzmocnieniem w formie podwieszenia. Połączenie obiektu z nasypem drogowym zaprojektowano za pomocą przyczółków żelbetowych. Dodatkowo, roboty obejmą m.in. umocnienie skarp i koryta rzeki. Wszystkie elementy wyposażenia z betonu będą wykonane w kolorystyce materiału naturalnego, deski gzymsowe zaprojektowano w kolorze zielonym, a balustrady jako szare.

Zakończenie robót budowlanych związanych z przebudową mostu wraz z rozbudową ul. Żeglarskiej przewidziano na koniec listopada. Koszt to ponad 36,6 mln zł.



// TAK BĘDZIE WYGLĄDAŁA NOWA PRZEPRAWA

## Deklaracja Lubelska

Prezydenci i przedstawiciele czterech europejskich miast – Lublina, Nancy, Münster i Karlsruhe podpisali Deklarację Prezydentów w sprawie współpracy z ukraińskimi miastami. Był to kluczowy punkt trzydniowego spotkania, które odbyło się w Lublinie.

– Spotkanie prezydentów miast w formule Trójkąta Weimarskiego to ważne wydarzenie i moment, by wspólnie zastanowić się nad działaniami wspierającymi ukraińskie miasta i ich mieszkańców – mówi Krzysztof Żuk, Prezydent Miasta Lublin. – Deklaracja zawiera stanowcze potępienie agresji Rosji na suwerenną Ukrainę, uznanie dla wytrwałości jej obrońców oraz

wolę wspierania, na poziomie europejskich miast, aspiracji członkowskich Ukrainy do Unii Europejskiej. Jej celem jest również nawiązywanie nowych lub wzmacnianie już istniejących kontaktów z miastami ukraińskimi tak, aby przyczynić się do ich powojennej odbudowy.

Deklarację o pomocy ukraińskim miastom podpisali Mathieu Klein, Prezydent Miasta Nancy, Przewodniczący Rady Metropolii Grand Nancy; Angela Stähler, Zastępca Burmistrza Miasta Münster, oraz Clemens Cremer, Radny Miasta Karlsruhe. W wydarzeniu wzięli również udział Artem Valah, Konsul Generalny Ukrainy w Lublinie. Deklaracja to efekt współpracy w zakresie pomocy udzielanej Ukrainie przez Lublin i miasta partnerskie.

# Remont piwnic w CK

**INWESTYCJE | MIASTO ZLECA PRACĘ W DAWNYM KLASZTORZE POWIŻYTKOWSKIM. POJAWIĄ SIĘ NOWE POWIERZCHNIE**

Zabytkowe piwnice klasztoru powiżytkowskiego przy ul. Peowiaków 12 przejdą przebudowę i remont. Nowe przestrzenie mają zostać udostępnione na wiosnę przyszłego roku.

Dzięki remontowi Centrum Kultury w Lublinie otrzyma dodatkowe powierzchnie do prowadzenia działalności animacyjnej, a artyści – pracownie i atelier o wysokim standardzie.

– Po adaptacji piwnic lubelska kultura otrzyma nowe, wielofunkcyjne przestrzenie. Na realizację inwestycji pozyskaliśmy wsparcie z europejskiego projektu, którego celem jest nie tylko powiększenie zasobów kulturalnych, ale też pełniejsze wykorzystanie potencjału już tych posiadanych. Nowa miejska inwestycja pozwoli na rozszerzenie i wzbogacenie oferty dynamicznie działającego Centrum Kultury, a w pracowniach, które powstaną, swoje pasje i zainteresowania będą mogli rozwijać mieszkańcy w każdym wieku – mówi Krzysztof Żuk, Prezydent Miasta Lublin.

Projekt zakłada przebudowę pomieszczeń i ich adaptację do prowadzenia działalności kulturalnej. W piwnicach Centrum Kultury powstaną m.in.: studia multimedialne, studia nagraniowe i realizacyjne, pracownie rzeźby, scenografii, grafiki, malarstwa i rysunku, atelier filmu, animacji, fotografii, zaplecza techniczne. Planowana jest również artystyczno-społeczna przestrzeń widowiskowa na potrzeby



// CENTRUM KULTURY Z LOTU PTAKA



// ZABYTKOWE PIWNICE TO WIELKI ATUT OBIEKTU

koncertów, spektakli i organizacji spotkań.

Prace budowlane przewidują m.in. roboty rozbiórkowe i konstrukcyjne. Inwestycja zakłada także montaż instalacji niezbędnych do prowadzenia działalności artystycznej,

takich jak zasilanie urządzeń technologii studiów, technologii oświetlenia scenicznego i studyjnego, instalację elektroakustyczną, sieć strukturalną i multimedialną.

Inwestycja ma być gotowa w kwietniu 2023 roku.

### SKĄD PIENIĄDZE

Inwestycja będzie realizowana w ramach projektu „Udostępnienie nowych powierzchni do prowadzenia działalności kulturalnej w piwnicach klasztoru powiżytkowskiego w Lublinie”, współfinansowanego ze środków Europejskiego Funduszu Rozwoju Regionalnego w ramach Regionalnego Programu Operacyjnego Województwa Lubelskiego na lata 2014–2020. **To inwestycja z zakresu ochrony dziedzictwa kulturowego i naturalnego.**



WARTOŚĆ PROJEKTU

**5,3 mln zł**

WYSOKOŚĆ DOFINANSOWANIA UNIJNEGO

**2,3 mln zł**

DODATKOWE DOFINANSOWANIE Z BUDŻETU PAŃSTWA

**264 tys. zł**

## Nowe plany dla trzech rejonów miasta

Można już zapoznać się z trzema nowymi projektami miejscowych planów zagospodarowania przestrzennego Lublina. Chodzi o rejon: przedłużenia al. Solidarności, ulic Zemborzyczej i Abramowickiej oraz Siewierzan i Wołynian.

Zakończone prace projektowe objęły łącznie ok. 165 ha powierzchni Lublina. Projekt miejscowego planu dla przedłużenia al. Solidarności to tereny o powierzchni ok. 130 ha. Nowe zapisy pozwolą na zabudowę jednorodzinną i jednorodzinno-usługową na obszarach, które dotychczas nie miały planu lub były przeznaczone pod pola uprawne bez prawa zabudowy. Dodatkowo projekt wyznacza tereny usługowe, w tym pod usługi publiczne. Wprowadza ochronę planistyczną dla



// PRZEDŁUŻENIE AL.SOLIDARNOŚCI

cennych przyrodniczo skarp i doliny rzeki Czechówki. Zmiany wprowadzone do projektu planu po pierwszym wyłożeniu dotyczą m.in. wskaźników zagospodarowania terenu, układu komunikacyjnego oraz rozmieszczenia obszarów zieleni towarzyszącej i zieleni izolacyjnej.

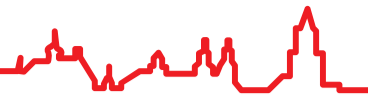
Projekt planu dla terenów położonych między ulicami

Zemborzyczą, Abramowicką i Południową prezentowany jest po raz pierwszy. To obszar o powierzchni ponad 33 ha, który nie posiada obowiązującego miejscowego planu zagospodarowania przestrzennego, gdzie występująca zabudowa to przede wszystkim domy jednorodzinne. Projekt uwzględni obecne uwarunkowania

i zgodnie z założeniami wyznacza układ planowanych od lat rozwiązań komunikacyjnych, wyznaczając drogę jako przedłużenie ul. Smoluchowskiego do ul. Abramowickiej. Dopuszczona w projekcie zabudowa mieszkaniowa to wyłącznie domy jednorodzinne.

Projekt zmiany planu miejscowego w obrębie ulic Siewierzan i Wołynian dotyczy terenów o powierzchni niespełna 2 ha. Właściciele gruntów wnioskowali o zwiększenie liczby kondygnacji w zabudowie jednorodzinnej – z II do III, przy zachowaniu możliwości zabudowy poddasza użytkowego, oraz o zmianę przeznaczenia terenu z usług komercyjnych na zabudowę mieszkaniową jednorodziną.

Wydział Planowania przystąpił również do sporządzenia zmian planu zagospodarowania przestrzennego dla rejonu ul. Relaksowej i Specjalnej Strefy Ekonomicznej.



**RELACJE** | NOC KULTURY, DNI SENIORA, FESTIWAL ZDROWIA, RODZINY I PRZYRODY

# DZIAŁO SIĘ W CZERWCU

Lato w Lublinie rozpoczęło się na dobre już w czerwcu. Tysiące mieszkańców skorzystało z atrakcji Nocy Kultury, było święto rodziny, festyn zdrowotny w centrum, a na kilka dni miasto przejęli we władanie seniorzy.

Po raz pierwszy w ostatni weekend maja w Lublinie został zorganizowany Festiwal Przyrody, czyli warsztaty, spotkania z pasjonatami natury, koncerty, pokazy filmów i wystawy edukacyjne. Dzieci poznawały rzadkie i zagrożone gatunki występujące na Lubelszczyźnie. Odbyły się warsztaty filmowo-przyrodnicze, podczas których mieszkańcy mogli poznać tajniki nagrywania filmów sprzętem amatorskim. Nad Zalem Zemborzyckim ornitolog opowiadał, gdzie i kiedy oglądać wybrane gatunki ptaków, w jakie wyposażać się narzędzia do ich lepszej obserwacji i dlaczego może być to świetna forma spędzania wolnego czasu. W Ogrodzie Saskim chętni mogli posłuchać o wielu cennych okazach starodrzewu oraz o gatunkach ptaków żyjących na obszarach miejskich.

Tydzień później odbył się Rodzinny Festyn Zdrowotny inaugurujący Lubelskie Dni Promujące Zdrowie.

– Poprzez tego typu akcje profilaktyczne przypominamy o potrzebie dbania o zdrowie, o wpływie naszego stylu życia na kondycję zdrowotną czy o metodach wzmacniania odporności i stanu fizycznego – mówi Monika Lipińska, Zastępca Prezydenta Miasta Lublin ds. Społecznych.

W trakcie festynu można było uzyskać m.in. bezpłatne konsultacje i porady medyczne, dietetyczne i kosmetyczne oraz spróbować zdrowej żywności.

Po pandemicznej przerwie w miejskie plenery wróciły Lubelskie Dni Seniora, których ideą jest upowszechnianie aktywności społecznej najstarszych mieszkańców – zachęcanie do aktywnego stylu życia, poszerzania wiedzy i rozwijania pasji. Tradycyjnie seniorzy odebrali klucze do miasta, były występy artystyczne, tańce retro w kapeluszach, dzień sportu – aktywności sportowe na terenie lubelskich parków, m.in. nordic walking, ogólnorozwojowe zajęcia gimnastyczne, samoobrona, tai chi, bezpłatne badania oraz wycieczki z przewodnikiem.

Przed Ratuszem pracownicy Wydziału Inicjatyw i Programów Społecznych oraz członkowie Rady Seniorów udzielali informacji na temat form wsparcia osób starszych oraz przyjmowali wnioski o Lubelską Kartę Seniora.

## LUBELSKIE DNI SENIORA



// ORKIESTRA NA PL. ŁOKIETKA



// KONCERT FINAŁOWY



// TAŃCOM NIE BYŁO KOŃCA

## FESTIWAL PRZYRODY



// PIKNIK W OGRODZIE SASKIM



// GRY EDUKACYJNE DLA DZIECI



// POD MUSZLĄ KONCERTOWĄ

## NOC KULTURY



// ...PŁONĄCE DRZEWO NA PLACU PO FARZE

## LUBELSKIE DNI PROMUJĄCE ZDROWIE



// SZACHY NA FESTYNI



// LODOWE RZEźBY



// TŁUMY ODWIEDZAJĄCYCH



// WARSZTATY DLA MŁODYCH MAM



// PORADY ZDROWOTNE

# Sukces lubelskich pływaków na Aqua

**SPORT | GŁÓWNE MISTRZOSTWA POLSKI SENIORÓW I MŁODZIEŻOWCÓW**

**AZS UMCS Lublin wygrał klasyfikację punktową Głównych Mistrzostw Polski Seniorów i Młodzieżowców w pływaniu i obronił tytuł mistrzów Polski. Na basenie olimpijskim Aqua Lublin startowało ponad pół tysiąca zawodników i zawodniczek.**

Ostatniego dnia zmagani lublinianie zdobyli cztery medale. Na pierwszy ogień poszły panie w wyścigu na 50 metrów stylem klasycznym. Reprezentantka zielono-białych Wiktoria Samuła była piąta, a jej czas wyniósł 32.62 sekundy. Na tym dystansie triumfowała Barbara Mazurkiewicz (KU AZS Uniwersytetu Warszawskiego), która z wynikiem 31.06 sekundy ustanowiła nowy rekord Polski.

Bardzo udane dla lublinian były starty na 100 metrów grzbietem, bo zarówno wśród panów, jak i pań gospodarze sięgnęli po medal. W konkurencji mężczyzn na drugim stopniu podium stanął Kacper Stokowski (54.48), u kobiet natomiast srebro wywalczyła Adela Piskorska (1:02.39). Dla reprezentantki AZS-u UMCS

Lublin był to drugi medal w konkurencjach indywidualnych, gdyż zdobyła już złoto na 50 metrów w rywalizacji grzbicistek.

Laura Bernat startowała w dwóch konkurencjach. Na 100 metrów grzbietem była najszybsza (1:02.83), a po chwili walczyła w najlepszej dziesiątce na 200 metrów zmiennym. Wyścig ukończyła na dziewiątej pozycji. Na tym samym dystansie w najlepszej dziesiątce panów znalazł się Jan Adamczyk.

Ostatnie konkurencje indywidualne odbyły się w najszybszych seriach na 900 metrów u panów i 1500 metrów pań. Tuż poza podium uplasował się Adam Mróz, bo uzyskał czwarty najlepszy rezultat



**OSTATNIEGO DNIA ZMAGAŃ LUBLINIANIE ZDOBYLI CZTERY MEDALE. BARDZO UDANE BYŁY STARTY NA 100 METRÓW GRZBIETEM, BO ZARÓWNO WŚRÓD PANÓW, JAK I PAŃ GOSPODARZE SIĘGNĘLI PO MEDAL.**



// PŁYWACY AZS UMCS



// ZACIĘTA RYWALIZACJA NA BASENIE OLIMPIJSKIM AQUA LUBLIN

(8:22.45). Wśród młodzieżowców natomiast ten czas przyniósł mu trzeci wynik i brąz w tejże klasyfikacji. Na najdłuższym możliwym dystansie walczyła Wiktoria Cioch-Gradzik. Do przepłynięcia było aż 1500 metrów. Odległość tę pokonała z czasem 17:47.73, co sklasyfikowało ją na dziewiątej pozycji.

Medale zdobyli pływacy zielono-białych w konkurencji sztafet 4x100 metrów stylem zmiennym. Wśród pań było to srebro z wynikiem 4:12.40. Taki rezultat uzyskał zespół składający się z Adeli Piskorskiej, Wiktorii Samuły, Natalii Lewandowskiej oraz Martyny Piesko. Do złota zabrakło niecałej sekundy.

Panowie również znaleźli się na podium, bo wywalczyli brązowy krążek. Dokonał tego zespół w składzie: Kacper Stokowski, Rafał Kusto, Bartosz Piszczorowicz oraz Błażej Paszkowski. Czas brązowej sztafety wyniósł 3:42.20. Po pięciu dniach zmagani AZS UMCS Lublin staną na czele klasyfikacji punktowej seniorów (1711 punktów) oraz młodzieżowców (1294 punkty). Lublinianie przez cały czas trwania mistrzostw wywalczyli łącznie 12 medali – 2 złote, 5 srebrnych i 5 brązowych.

## FLESZ MIEJSKI

### NAGRODA ZA SPIS

Lublin zajął I miejsce w konkursie na najbardziej cyfrową gminę Narodowego Spisu Powszechnego Ludności i Mieszkań 2021. – Samodzielne spisanie się przez Internet było bardzo ważne nie tylko z punktu widzenia bezpieczeństwa, gdyż cały okres spisu przypadł na stan epidemii, ale również dlatego, że była to forma podstawowa i obligatoryjna – mówi Andrzej Wojewódzki, Sekretarz Miasta Lublin. W Lublinie formę samospisu przez Internet wybrało ponad 62 proc. mieszkańców. To najwyższy wynik w województwie lubelskim, stąd miasto otrzymało Główną Nagrodę w Konkursie Prezesa GUS na najbardziej cyfrową gminę.

### ZMIANA GODZIN

Biura Obsługi Mieszkańców oraz Wydział Komunikacji Urzędu Miasta Lublin zmieniły godziny pracy. W poniedziałki i wtorki obsługa mieszkańców we wszystkich BOM-ach odbywa się w godzinach 7:45–16:45, natomiast w Wydziale Komunikacji w godzinach 7:45–16:30. W pozostałe dni tygodnia obsługa pozostaje na dotychczasowych zasadach. Zmiany obejmą również Wydział Spraw Administracyjnych, Urząd Stanu Cywilnego oraz Biuro Miejskiego Rzecznika Konsumentów. Wznowiona została obsługa w BOM-ie przy ul. Kleberga 12a. Aktualnie do dyspozycji mieszkańców jest pięć BOM-ów: przy ul. Wieniawskiej 14, ul. Filaretów 44, ul. Szaserów 13–15, ul. Kleberga 12a oraz ul. Wolskiej 11.

### ZIEŁONE MIASTO

Zintegrowany i zrównoważony rozwój polskich miast poprzez wymianę wiedzy i doświadczeń to główny cel nowej edycji Partnerskiej Inicjatywy Miast (PIM 2021–2023). Lublin zakwalifikował się do tego projektu jako jedno z 28 polskich miast, a w ramach tematycznej Sieci Zielonej współpracuje z 9 innymi samorządami. Celem sieci Zielone Miasta jest wspieranie partnerów we wdrażaniu rozwiązań na rzecz klimatu, przyczynianie się do zwiększenia odporności miast na ekstremalne zjawiska pogodowe, takie jak huragany, deszcze nawalne, powódzie i susze, oraz odpowiadanie na wyzwania społeczne i środowiskowe.

### NOWY PLAC ZABAW

Na Węglinie Południowym, jeszcze w tym roku, powstanie nowy ogólnodostępny plac zabaw na terenie przy ul. Gęsiej 43. Na plac o nawierzchni bezpiecznej z piasku trafi 5 urządzeń zabawowych, w tym duży zestaw ze zjeżdżalnią, rurą, pomostami i zjazdem oraz elementami edukacyjnymi i sensorycznymi: duży stożek klinowy o wysokości ok. 2 m, lina wspinaczkowa, karuzela tarczowa.

## Szykuje się wielki turniej siatkówki



// TOMASZ WÓJTOWICZ

**Zapowiada się kolejne fantastyczne siatkarskie wydarzenie w Lublinie.**

Międzynarodowy klubowy turniej Bogdanka Volley Cup im. Tomasza Wójtowicza będzie prawdziwym świętem i okazją do uczczenia wybitnego siatkarza – honorowego obywatela Lublina. Turniej odbędzie się 17 i 18 września w hali Globus. Na razie znane są nazwy dwóch drużyn, które pokażą się kibi-

com podczas przedsezonowego turnieju – to mistrz Ukrainy Barkom-Kaźany Lwów, czyli drużyna, która od nowego sezonu rywalizować będzie w Plus-Lidze, a także LUK Lublin.

– Bardzo się cieszę, że inicjatywa fundacji mojego imienia znalazła szerokie wsparcie – powiedział mistrz olimpijski i mistrz świata Tomasz Wójtowicz. Wszystkie mecze turnieju Bogdanka Volley Cup im. Tomasza Wójtowicza zostaną pokazane na sportowych antenach Polsatu.

Dwóch kolejnych uczestników turnieju poznamy w najbliższych tygodniach, ale organizatorzy chcą, by grały w nim drużyny z różnych krajów, dlatego stawkę uzupełnią zespoły spoza Polski.

– Gwarantem najwyższego poziomu imprezy jest osoba jej patrona, czyli mistrza olimpijskiego i świata oraz honorowego obywatela Lublina. Jestem przekonany, że spotkania dostarczą sympatykom siatkówki wielkich emocji i będą doskonałą promocją miasta – dodał

Krzysztof Żuk, Prezydent Miasta Lublin.

Organizację turnieju wspierają Polski Związek Piłki Siatkowej oraz Polska Liga Siatkówki S.A. Fundacja Rozwoju Lubelskiej Siatkówki im. Tomasza Wójtowicza powstała w styczniu 2022 roku. Jej celem jest m.in. podejmowanie i wspieranie inicjatyw i działań sprzyjających rozwojowi sportu, a w szczególności piłki siatkowej, poprzez upowszechnianie kultury fizycznej i sportu.

## Sportowe nagrody dla najlepszych

**Małgorzata Hołub-Kowalik i Zbigniew Świdzki zostali laureatami sportowych nagród Miasta Lublin za 2021 rok.**

Małgorzata Hołub-Kowalik to zawodniczka Klubu Uczel-

nianego Akademickiego Związku Sportowego Uniwersytetu Marii Curie-Skłodowskiej w Lublinie. Nagroda to uznanie za najwyższe wyniki sportowe w ubiegłym roku – złoty i srebrny medal igrzysk olimpijskich w Tokio (sztafeta mieszana 4 x 400 m oraz sztafeta kobiet 4 x 400 m) i 1 miej-

sce w sztafecie kobiet 4 x 400 m podczas Drużynowych Mistrzostw Europy.

Z kolei nagrodę dla trenerów i innych osób wyróżniających się osiągnięciami w działalności sportowej otrzymał Zbigniew Świdzki. Nagroda została przyznana za wieloletnią pracę na rzecz rozwoju i popula-

ryzacji kajakarstwa w Lublinie, a także nieoceniony wkład w wychowanie kolejnych pokoleń zawodników, członków kadry narodowej oraz medalistów mistrzostw Polski, Europy i świata.

Nagrody w dziedzinie sportu przyznawane są w Lublinie od 2011 roku.



// LAUREACI PO ODEBRANIU NAGRÓD