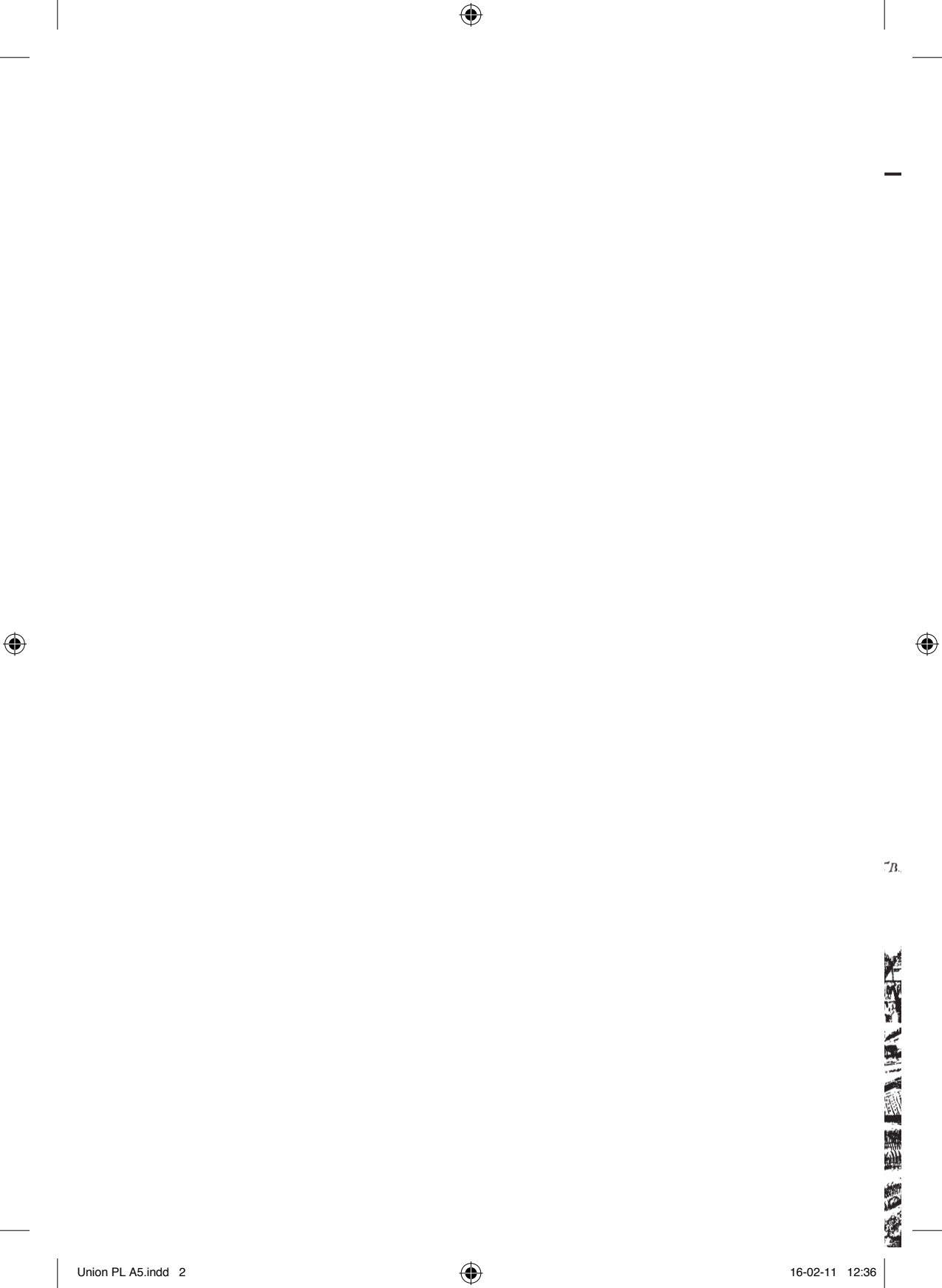


Unia Lubelska (1569)

HISTORYCZNY PRZYKŁAD
WYJĄTKOWEJ W DZIEJACH EUROPY
INTEGRACJI DWÓCH KRAJÓW
ORAZ MOMENT PRZEŁOMOWY
W ROZWOJU ZASAD
DEMOKRATYCZNYCH





Unia Lubelska (1569)

HISTORYCZNY PRZYKŁAD
WYJĄTKOWEJ W DZIEJACH EUROPY
INTEGRACJI DWÓCH KRAJÓW
ORAZ MOMENT PRZEŁOMOWY
W ROZWOJU ZASAD
DEMOKRATYCZNYCH





UNIA LUBELSKA (1569)

KONCEPCJA I TEKST: Małgorzata Kowalczyk, Hubert Mącik, Michał Trzewik, Marlena Wronka

REDAKCJA JĘZYKOWA: Ewelina Solarek

OPRACOWANIE GRAFICZNE: Felis Fidelis

PROJEKT SFINANSOWANY ZE ŚRODKÓW MINISTERSTWA KULTURY I DZIEDZICTWA NARODOWEGO

Tło historyczne

31.10.1517



- RELIGIA: Marcin Luter ogłosił w Wittenberdze 95 tez

04.10.1525



- POLITYKA: Hołd pruski – Prusy Zakonne zostały lennem Polski

1543



- NAUKA: Wydano dzieło Kopernika *O obrotach sfer niebieskich*

04.12.1563



- KOŚCIÓŁ: Zakończono obrady soboru trydenckiego

01.07. 1569



- POLITYKA: Zawarto Unię Lubelską między Polską i Litwą



20.05.1570



- GEOGRAFIA: W Antwerpii wydano pierwszy nowożytny atlas świata *Theatrum Orbis Terrarum*

23/24.08.1572



- WYDARZENIA: Noc św. Bartłomieja zwana krwawym weselem paryskim – katolicy dokonali rzezi hugenotów

07.10.1571



- POLITYKA: Bitwa pod Lepanto – siły chrześcijańskie Świętej Ligi odniosły zwycięstwo nad Turcją

1580



- LITERATURA: We Francji ukazało się pierwsze wydanie *Prób* Michela de Montaigne

24.02.1582



- MIARY CZASU: Papież Grzegorz XIII wydał bullę *Inter gravissimas* wprowadzającą kalendarz gregoriański

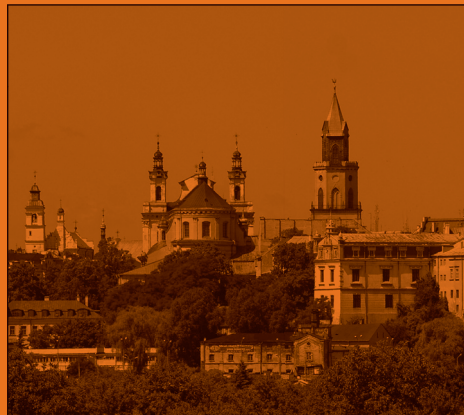
Miasto

(XII–XVI w.)

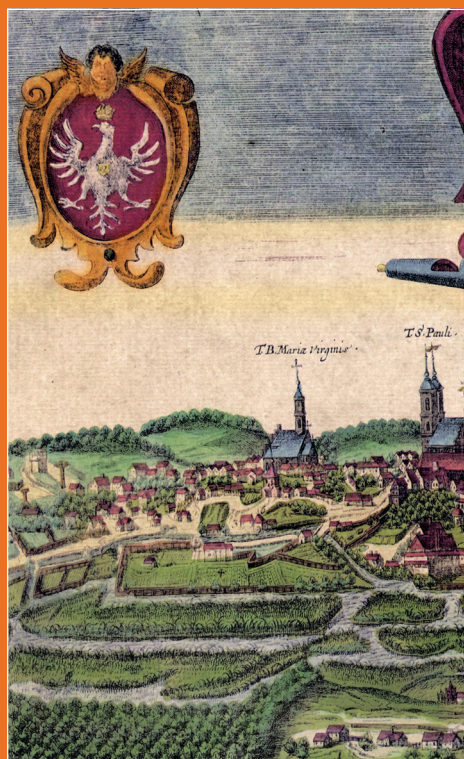
● Lublin jako ośrodek administracji państwowej i kościelnej pojawiał się w źródłach pisanych od końca XII w., choć archeologiczne ślady osadnictwa są wcześniejsze. W połowie XIII w. dominikanie założyli tu swój klasztor, co świadczyło o randze miasta. Wówczas też na wzgórzu zamkowym wzniesiono romański donżon, który dał początek murowanej zabudowie zamku. W 1317 r. miasto otrzymało prawo miejskie magdeburskie, dzięki czemu stało się ważnym ośrodkiem miejskim ówczesnej Polski. Od lat 80. XIV w. Lublin stanowił istotny punkt handlowy i ośrodek wymiany kulturowej między Zachodnią Europą a Litwą i Rusią. Już wówczas w mieście notowano osadnictwo żydowskie.

Lublin odgrywał ważną rolę w życiu monarchii jagiellońskiej z uwagi na swoją wielkość i okazały zamek, w którym mógł zatrzymać się król z dworem. W Europie znane były jarmarki lubelskie, na które przybywali m.in. Niemcy, Litwini, Ormianie, Turcy, Rusini i Żydzi.

- *Widok miasta Lublina w Królestwie Polskim, sławnego w całym świecie [z] trzy razy na rok odbywającymi się jarmarkami.* Miedzioryt Hogenberga i Brauna, opublikowany w 1618 r. w dziele *Civitates orbis terrarum* Historic Cities Research Project



● Lublin – panorama Starego Miasta
www.lublin.eu





- Wzgórze Czwartek z renesansowym kościołem św. Mikołaja – najstarsze miejsce osadnictwa na terenie Lublina
T. Chrzanowski, *Lublin - krajobraz i architektura*, 1964 r.



Kościół oo. Dominikanów

- Kościół oo. Dominikanów pw. św. Stanisława wraz z klasztorem został wzniesiony w drugiej połowie XIII w., a od 1342 r. rozbudowywany jako murowany, pierwotnie z fundacji króla Kazimierza Wielkiego, jest miejscem ściśle związanym z aktem Unii Lubelskiej z 1569 r. Tutaj, po uroczystościach zaprzysiężenia Unii na Zamku Lubelskim, odprawiono mszę dziękczynną z udziałem króla Zygmunta II Augusta. Dominikanie przechowują zabytki ruchome związane symbolicznie z Unią i ideą integracji europejskiej:
 - krucyfiks, na który według tradycji zaprzysiężono Unię,
 - płaskorzeźbioną alegorię Unii na dużym dziedzińcu klasztoru.



- Kościół oo. Dominikanów (bazylika pw. św. Stanisława) – widok z rynku staromiejskiego. Wikimedia



● Wnętrze lubelskiego kościoła oo. Dominikanów
www.lublin.dominikanie.pl



Kaplica Trójcy Świętej (XIV–XV w.)



● Dziedziniec Zamku Lubelskiego. Romański donżon i gotycka Kaplica Trójcy Świętej. Wikimedia

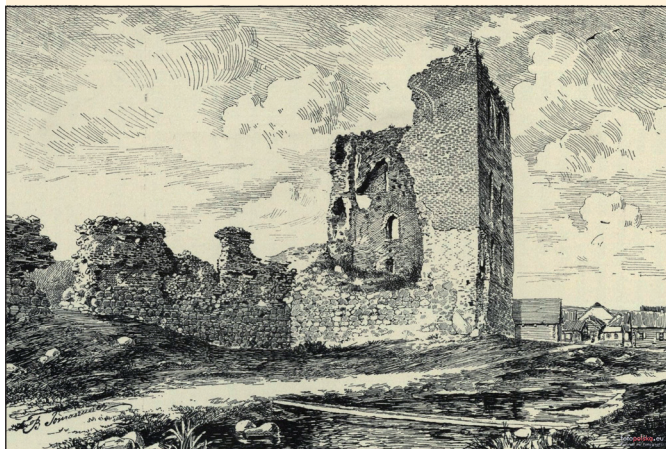
● Kaplica Trójcy Świętej na Zamku Lubelskim jest obok wieży zamkowej jedyną zachowaną w całości pozostałością zamku z okresu zawarcia Unii i jednym z najcenniejszych zabytków średniowiecznych w Polsce. Swoją unikatowość zawdzięcza wyjątkowemu zespoleniu gotyckiej architektury z bizantyńsko-ruską polichromią wnętrza, reprezentującymi dwa wielkie kręgi kulturowe średniowiecznego chrześcijaństwa – Wschodu i Zachodu. Na początku XV w. dzięki fundacji i z inicjatywy pochodzącego z Litwy króla Polski Władysława Jagiełły malarze ruscy pokryli całe wnętrze świątyni freskami w stylu bizantyńskim. W 1569 r. nabożeństwa sprawowane w królewskiej kaplicy zamkowej towarzyszyły obradom sejmu.



● Wnętrze Kaplicy Trójcy Świętej na Zamku Lubelskim
Positive Image Foundation

Unia XIV w. (14.08.1385)

● W 1385 r., po trwających około dwóch lat negocjacjach, zawarta została na zamku w Krewie (obecnie Białoruś) pierwsza unia polsko-litewska. W jej wyniku dotychczasowy wielki książę litewski Jagiełło, w zamian za uzyskanie korony polskiej przez małżeństwo z królową Jadwigą Andegawenką, przyjął wraz z poddanymi chrzest i miał przyłączyć Litwę do Królestwa Polskiego. Powołanie Jagiełły (który na chrzcie przyjął imię Władysław) na króla Polski nastąpiło w 1386 r. na zamku w Lublinie. Dzięki tej i kolejnym uniom państwo polsko-litewskie stało się jedną z potęg europejskich, co stworzyło wkrótce, bo już na początku XV w., możliwości skuteczniejszego przeciwstawienia się Krzyżakom i otwierało drogę do ekspansji na Wschodzie. Lublin zaś, znajdujący się w połowie drogi między ważnymi ośrodkami Polski i Litwy – Krakowem i Wilnem, był jednym z najważniejszych miast tej części Europy. Odbływały się tu często zjazdy polsko-litewskich elit władzy. Połączenie obu państw pod jednym berłem (unia personalna) wpłynęło też na ich rozwój gospodarczy i kulturalny. Choć unia krewska była wyrazem intencji i kształtujących się idei zjednoczeniowych, droga do decyzji podjętych na sejmie lubelskim po ponad 180. latach, czyli unii realnej, nie była ani łatwa, ani prosta.



● Krewa – ruiny zamku, w którym w 1385 r. podpisano pierwszą unię polsko-litewską
www.fotopolska.eu



● Portret Władysława Jagiełły z XVI w., fragment obrazu Muzeum Diecezjalne w Sandomierzu

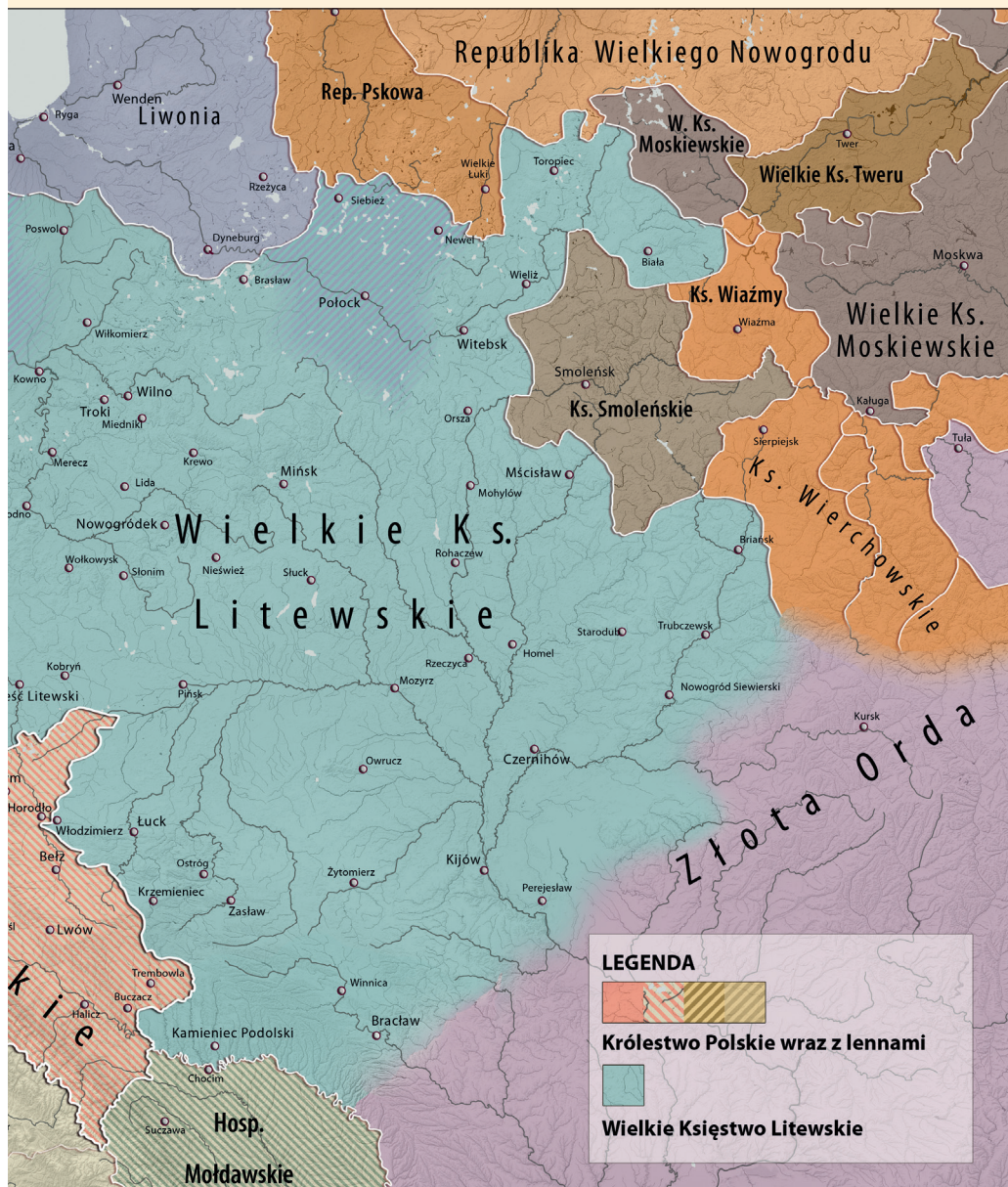


● Portret królowej Jadwigi z XVIII w. Marcello Baciarelli, Zamek Królewski w Warszawie

(14.08.1385)



● Królestwo Polskie i Wielkie Księstwo Litewskie pod koniec XIV w., rys J. Kotela



Król

(1569)

● Wybitny znawca historii nowożytnej, prof. Władysław Konopczyński, napisał w latach 20. XX w. o sejmie lubelskim: „Nigdy w dziejach odrębne narody nie zawarły trwalszego ślubu przy mniejszym zastosowaniu nacisku. Stało się wedle życzenia setek tysięcy, z ujmą tylko dla garści uprzywilejowanych i dla ich pychy [...]. Zaszła tu nie drobna zmiana administracyjna [...], ale akt wielkiej dziejowej doniosłości”.

Doprowadzenie do unii w takim kształcie, jaki przybrała w Lublinie w 1569 r., było procesem długotrwałym. Koronne stronnictwo reform już od 1548 r. zwracało uwagę na konieczność odnowienia unii. Król Zygmunt August w odrębności Litwy widział początkowo umocnienie własnej pozycji w Koronie i gwarancję dziedziczności tronu. Gdy stało się oczywiste, że na nim wygaśnie dynastia, konieczne okazało się zastąpienie unii personalnej unią ustrojową, gwarantującą przetrwanie państwa po śmierci króla. Do nowego uregulowania stosunków Korony z Litwą król dążył już od początku lat 60. XVI w.

Obrady kolejnego sejmiku w Lublinie rozpoczęto 10 stycznia 1569 r. Osobno obradował sejm polski, osobno litewski. Unię uchwalono 27 czerwca, a 1 lipca tegoż roku strony wymieniły się aktami i złożono przysięgi. 4 lipca król wydał dokumenty potwierdzające unię i jeszcze raz powtórzył zatwierdzenie unii w ostatnim dniu sejmiku, tj. 11 sierpnia.

● Dziedziniec Zamku Lubelskiego, fotografia współczesna
www.fotopolska.eu



● „Iż już Królestwo Polskie i wielkie Księstwo litewskie
jest jedno nierozdzielne i nieróżne ciało,
a także nieróżna, ale jedna a spółna Rzeczpospolita,
która się z dwu państw i narodów
w jeden lud zniosła i spoiła.”

...Księstwa Litewskiego czymażećcie. Wszakże i się się mieszają, w nich widzi być różnego od dobrego i szlachetnego bra-
nem podziękowaniem jednej słowie, i tychże obywateli nazaczniejszych Polskiego i Litewskiego narodów, i te
... Sch iuże Królestwo Polskie i wielkie Księstwo Litewskie, jest jedno nierozdzielne i nieróżne ciało,
i spólnym głosem od Polaków i od Litwinów obrana, a między obywateli w Polsce, a potem w Królestwo Pol-
i Litewskiego wzywane być ma. Obrana i podnoszą wielkiego Króla Litewskiego, który p...

- 4 lipca 1569, Lublin. Król Zygmunt August zatwierdza Unię
Korony z Wielkim Księstwem Litewskim zawartą
na sejmie lubelskim. Oryginał; język polski; dokument
pergaminowy o wymiarach 78 x 53 + 6 cm
Archiwum Główne Akt Dawnych, Zbiór dokumentów
pergaminowych, sygn. 8431



- Portret Zygmunta Augusta,
króla polskiego i wielkiego księcia
litewskiego, XVI w. Lucas Cranach
Młodszy, Muzeum Narodowe
w Krakowie

Unia 1569

(01.07.1569)

● Rzeczpospolita miała odtąd jednego władcę wspólnie wybranego przez oba narody i tylko raz koronowanego w Krakowie; wspólny sejm – walny – obradujący w Warszawie, gdzie posłowie litewscy w liczbie 48 zasiadali obok 114 posłów koronnych, i senat (113 senatorów polskich i 27 litewskich – taką różnicę powodowała liczba kasztelanów w Koronie – 73 przy 10 na Litwie i wojewodów – 22 polskich przy 10 litewskich); wspólną obronę, politykę zagraniczną i monetę (lecz z odrębnymi stemplami – w Koronie Orłem, a na Litwie Pogonią). Zabezpieczono odrębność Litwy przez zachowanie tytułów, dostojęstw i urzędów centralnych, przy zagwarantowaniu równości Wielkiego Księstwa wobec Korony. Zadbano też o to, aby na Litwie nie miały zastosowania żadne koronne postanowienia co do rewizji nadań królewskich. Postanowiono zunifikować prawa, co miała przeprowadzić komisja złożona z Litwinów. Ułożony przez nią III Statut Litewski (1588 r.) służył jednak raczej zachowaniu odrębności, niż jednoczeniu.



● Zygmunt August, Król Polski i Wielki Książę Litewski 1554
Biblioteka Narodowa w Warszawie





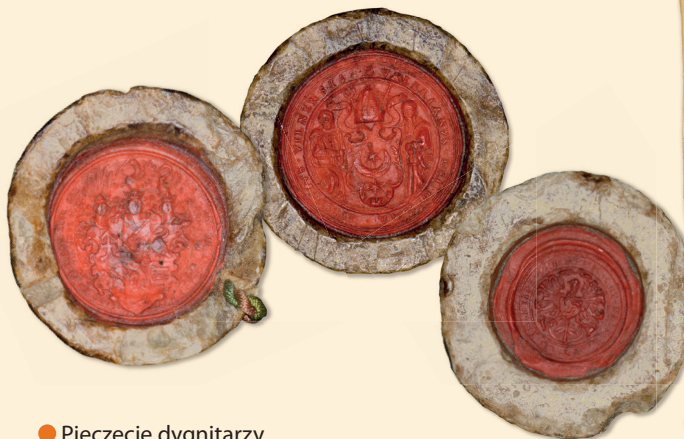
● Rzeczpospolita Obojga Narodów pod koniec XVI w.
Rys. J. Kotela



Dokument

(1569)

- 1 lipca 1569, Lublin (na sejmie walnym)
Panowie rady i posłowie ziemscy Wielkiego Księstwa Litewskiego odnawiają unię z Koroną Polską.
Powstałe na mocy unii państwo – Rzeczpospolita Obojga Narodów – miało odtąd jednego, wspólnie wybieranego władcę, wspólny sejm, obronę, politykę zagraniczną i monetę.



- Pieczęcie dygnitarzy
 1. Pieczęć Jana Chodkiewicza, starosty żmudzkiego, marszałka wielkiego księstwa litewskiego (ok. 1537–1579), \varnothing 38 mm; w tarczy pięciopodzielnej herby: Kościeszka, Pogoń, Gryf, Łabędź, Korczak
 2. Pieczęć Waleriana Protasewicza, biskupa wileńskiego (1556–1579), \varnothing 45 mm; w tarczy herb Drzewica, po bokach postacie śś. Piotra i Pawła
 3. Pieczęć Mikołaja Krzysztofa Radziwiłła, marszałka nadwornego litewskiego (1549–1616), \varnothing 25/29 mm; w tarczy zajmującej całe pole pieczęci orzeł radziwiłłowski



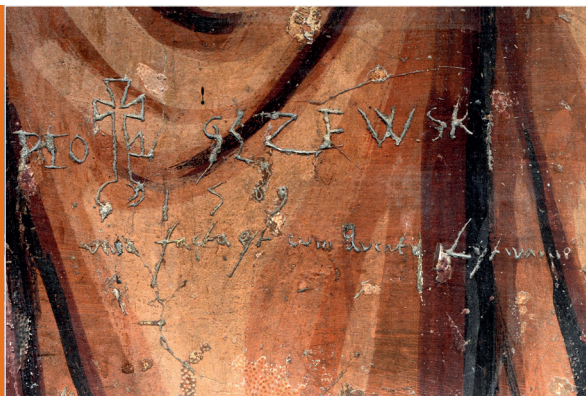
- Po ponad 30 latach od podpisania i opieczętowania aktu Unii Lubelskiej, jej tekst stał się obiektem szczegółowej analizy w parlamencie angielskim. U schyłku życia królowej angielskiej Elżbiety I, gdy przygotowywano koncepcję unii angielsko-szkockiej, szukano w nim podstaw do opracowania założeń takiej unii (finalnie zawartej w 1603 r.).



-

● Obok zespołu klasztornego oo. Dominikanów i Kaplicy św. Trójcy, materialnym nośnikiem pamięci o Unii Lubelskiej w przestrzeni miasta jest obelisk na pl. Litewskim. Ponadto istotny symbol tego dziejowego wydarzenia, Kopiec Unii Lubelskiej, usypany w jej 300. rocznicę, znajduje się we Lwowie.

● Pomnik Unii Lubelskiej wybudowany w 1569 roku na placu Litewskim (nazwanym tak ze względu na miejsce obozowania szlachty litewskiej podczas zawarcia Unii), z fundacji Zygmunta Augusta – króla Polski i wielkiego księcia Litwy. Istniejący klasycystyczny obelisk powstał w 1824 roku na miejscu poprzedniego. Płaskorzeźba na pomniku przedstawia alegorię Unii pod postacią dwóch kobiet symbolizujących Polskę i Litwę, podających sobie dłonie. Z drugiej strony cokołu umieszczono złożony napis objaśniający treść przedstawienia: „Połączenie Litwy z Koroną”
Fot. Piotr Maciuk

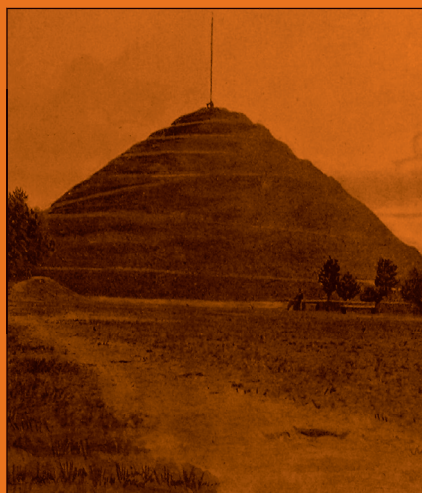


● Inskrypcja dokumentująca fakt zawarcia unii w 1569 r.: Pio[tr] [herbu Prus III] Jeżewski / 1569/ unia facta est cum ducatus Lytuanie, wyryta ręcznie we wnętrzu Kaplicy (obok 203 innych zachowanych napisów). Wnętrze Kaplicy Świętej Trójcy (obudowa schodów prowadzących na empore)
Fot. Piotr Maciuk





- „Unia Lubelska” – jeden z obrazów Jana Matejki, które mistrz namalował z okazji rocznic ważnych dla Polski wydarzeń historycznych; powstał na 300-lecie zawarcia Unii Lubelskiej. 298 x 512 cm, olej na płótnie, 1869 r. Warszawa, Muzeum Narodowe. Depozyt w Muzeum Okręgowym w Lublinie



- Kopiec Unii Lubelskiej we Lwowie – wzniesiony z okazji 300. rocznicy zawarcia Unii, z inicjatywy i przy finansowym wsparciu Franciszka Smolki (+1899), polityka liberalnego, działacza społecznego i parlamentarzysty. Ilustracja z przełomu XIX i XX w. Wikimedia

