



UNIA LUBELSKA

(W RELACJACH, PRZEKAZACH ŹRÓDŁOWYCH I W SZTUCE)

WIZUALIZACJA DAWNEGO LUBLINA, OŚRODEK BRAMA GRODZKA – TEATR NN



SZESNASTOWIECZNY LUBLIN W OPINII WSPÓŁCZESNYCH

- ▶ ALEKSANDER GWAGNIN (WŁOCH Z POCHODZENIA, NAOCZNY ŚWIADEK WYDARZEŃ ZWIĄZANYCH Z UNIĄ LUBELSKĄ 1569 ROKU) W „KRONICE SARMACYI EUROPEJSKIEJ” OPISAŁ LUBLIN JAKO MIASTO MUROWANE OTOCZONE STAWAMI, Z MUROWANYM ZAMKIEM USYTUOWANYM NA JEDNYM ZE WZGÓRZ, U PODNÓRZA KTÓREGO PRZEPŁYWA RZeka BYSTRZYCA.
- ▶ SEBASTIAN KLONOWIC W POEMACIE „PHILTRON” WIELBI „KOZI GRÓD”: „ LUBLIN TO MIASTO DARAMI NIEBA DARZONE OBFICIE(...)MIASTO TO GODNE BYĆ BOGA MIESZKANIEM I KRÓLÓW SIEDZIBĄ : LUDNE, BOGATE, ZNACZĄCYCH JUŻ MĘŻÓW WYDAŁO WIELE ZDZIAŁAŁO W POKOJU, SŁAWNE ZAWARŁO PRZYMIERZA(...)”.

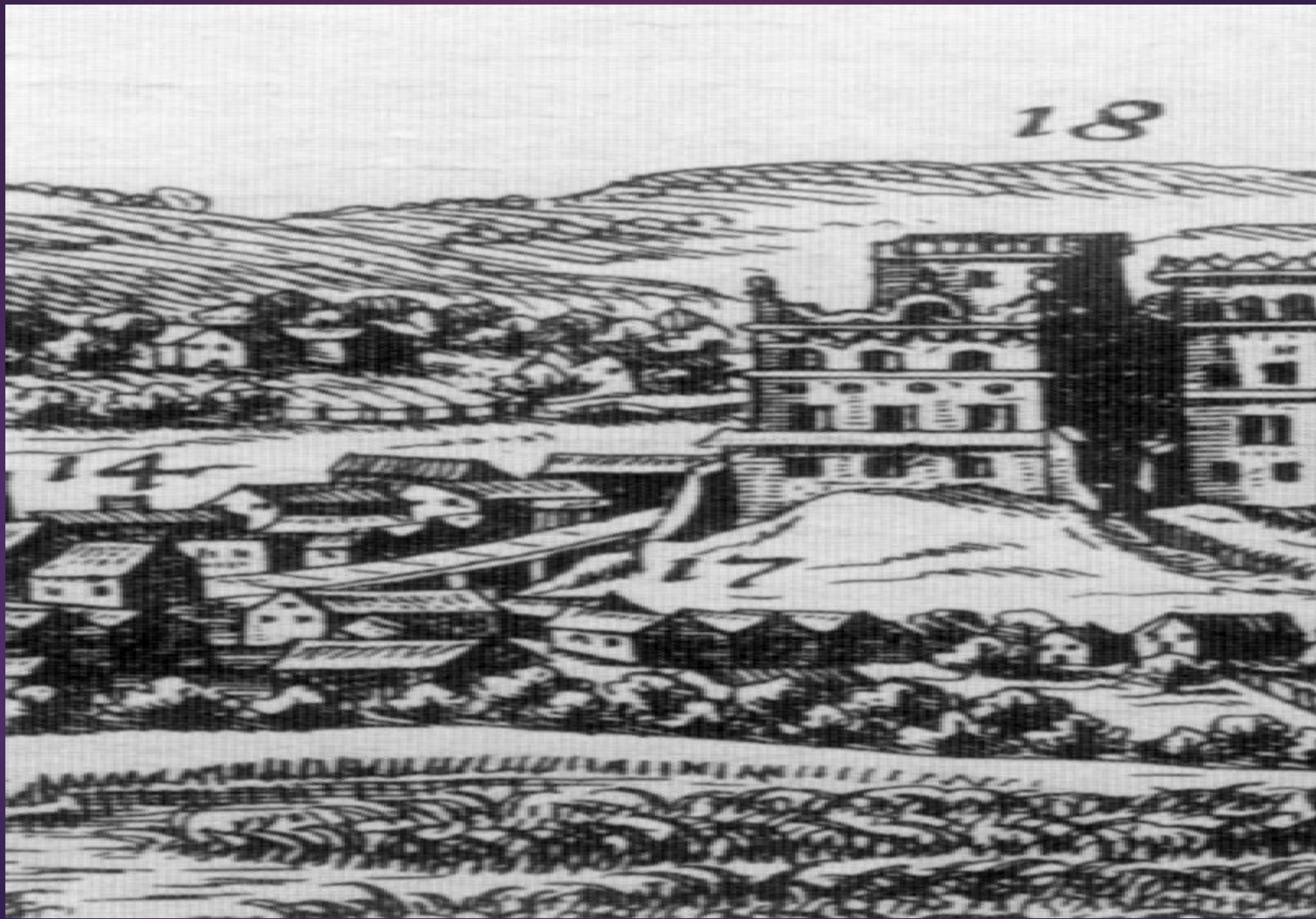
WIDOK LUBLINA, ABRAHAM HOGENBERG (RYCINA Z DZIEŁA
GEORGA BRAUNA „CIVITATES ORBIS TERRARUM”, KOLONIA 1618)- WYDAŁ
Z OBJAŚNIENIAMI HIERONIM ŁOPACIŃSKI, WARSZAWA 1901



„WIDOK MIASTA LUBLINA W KRÓLESTWIE POLSKIM SŁAWNEGO W CAŁYM ŚWIECIE TRZY RAZY NA ROK ODBYWAJĄCYMI SIĘ JARMARKAMI”-(NAPIS NAD RYCINĄ W TŁUMACZENIU NA JĘZ.POLSKI)

- ▶ RYCINA HOGENBERGA PRZEDSTAWIA WZGÓRZE ZAMKOWE, STAROMIEJSKIE, CIĄGNĄCE SIĘ KU ZACHODOWI KRAKOWSKIE PRZEDMIEŚCIE, INNE WZGÓRZA OTACZAJĄCE MIASTO ORAZ SZEROKO ROZLANE WODY STANOWIĄCE TZW. WIELKI STAW KRÓLEWSKI –” (...) OBSZERNY, GŁĘBOKI I BOGATY W RYBY (...)”.
- ▶ ODWROTNA STRONA WIDOKU ZAJMUJE OPIS MIASTA AUTORSTWA JERZEGO BRAUNA : M.IN.. DANE O POŁOŻENIU, HISTORII, WYGLĄDZIE I OKOLICY, O KOŚCIOŁACH, TRYBUNALE, O JARMARKACH , O UNII LUBELSKIEJ I HOŁDZIE PRUSKIM;
- ▶ „(...)POMIĘDZY NAJZNAKOMITSZEMI MIASTAMI KRÓLESTWA POLSKIEGO LUBLIN ZAJMUJE NAJBLIŻSZE PRAWIE MIEJSCE PO PIERWSZYM Z NICH, USTĘPUJĄC ZNACZENIEM I WIELKOŚCIĄ NIEKTÓRYM TYLKO, POD WZGLĘDEM ZAŚ PIĘKNOŚCI POŁOŻENIA, WSPANIAŁOŚCI BUDOWLI, ORAZ SILNEJ TWIERDZY NIE STOI NIŻEJ OD ŻADNEGO (...)”.

FRAGMENT WIDOKU LUBLINA HOGENBERGA Z WYKADROWANYM ZAMKIEM LUBELSKIM



W 1564 ROKU SPORZĄDZONO INWENTARZ ZAMKU PO REMONCIE ZA CZASÓW OSTATNICH JAGIELLONÓW

- ▶ INWENTARZ OBECNIE ZNAJDUJE SIĘ W WARSZAWIE W ARCHIWUM GŁÓWNYM AKT DAWNYCH
- ▶ ZAWIERA SZCZEGÓŁOWY OPIS BUDYNKÓW, POMIESZCZEŃ I WYPOSAŻENIA WNETRZ
- ▶ ANALIZY INWENTARZA DOKONAŁ STEFAN WOJCIECHOWSKI W: RENESANSOWY ZAMEK LUBELSKI, OCHRONA ZABYTKÓW, VII, 1954
- ▶ W RENESANSOWYM ZAMKU ODBYŁ SIĘ SEJM UNIJNY I ZAPRZYSIĘŻENIE UNII POLSKI Z LITWĄ
- ▶ JERZY BRAUN ZACHWYCIŁ SIĘ ZAMKIEM „POŁOŻONYM W BARDZO MALOWNICZYM MIEJSCU, POSIADAJĄCYM WYGODNE KOMNATY DLA ZAMIESZKANIA KRÓLÓW”

UNIA LUBELSKA, JAN MATEJKO (1869), MUZEUM NARODOWE W
WARSZAWIE



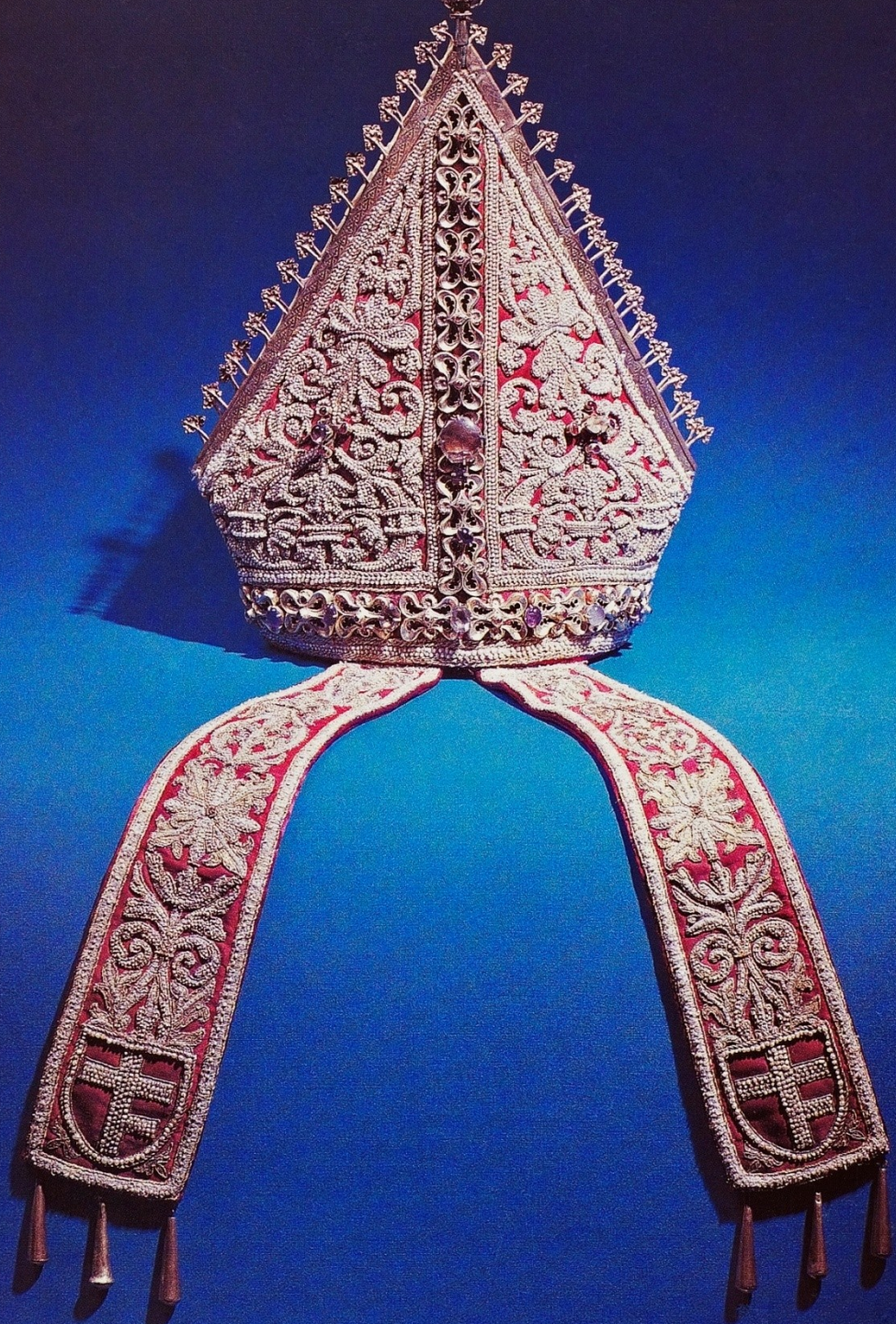


ANNA REGINA POLONIAE.
JAGELONIDAR. QVI CC. PROPE ANNOS REGNAVERUNT SOBOLES VLTIMA.
REGVM. SIGISM. PRIM. EX BONA SPORITIA. FILIA.
SIGISM. AVGVSTI SOROR. ET STEPH. BATORII COIVX.
CVM ESSET PVBLICO ORDINVM CONSENSV CVM REGE MARITO
CORON AVREA, QVOD EST INSIGNE REGALIS IMPERII TEMPORA REDIMITA
ET SCEPTRO REGIO DEXTRAM IMPLICITA.



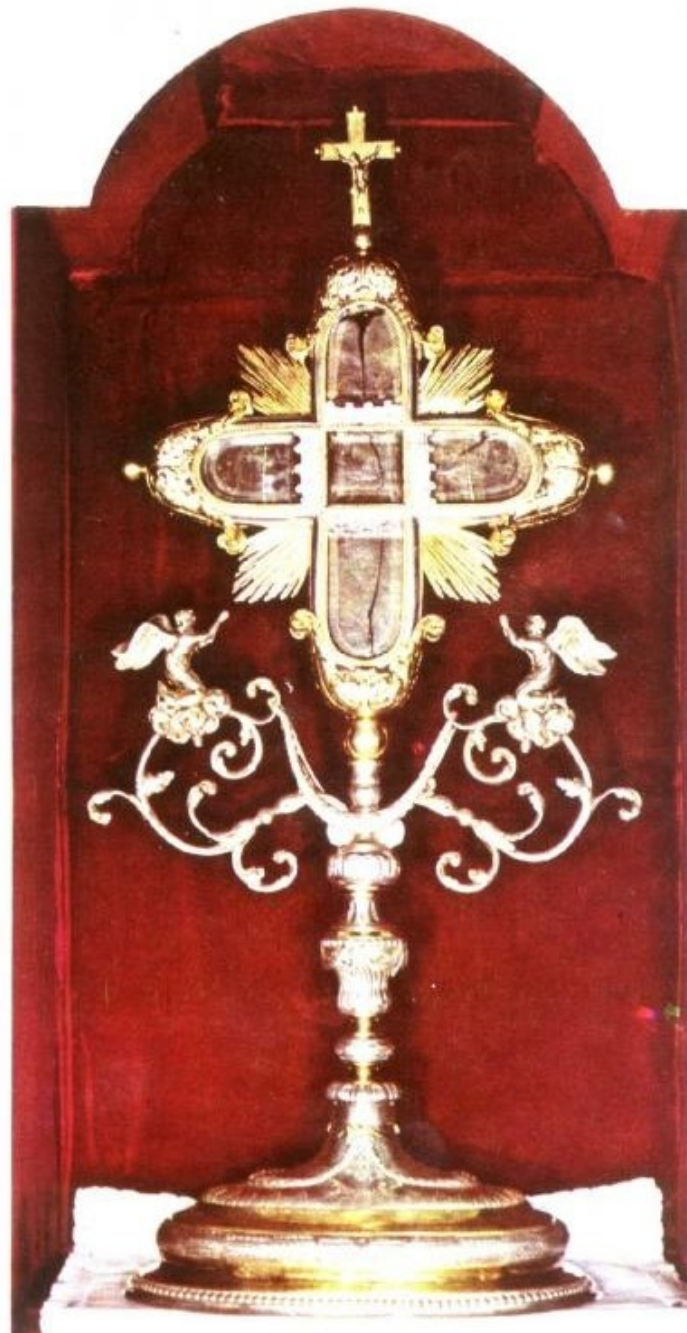






SATURNIN ŚWIE –
RZYŃSKI, WNĘTRZE
SKARBICA KATEDRY
WAWELSKIEJ, 1883

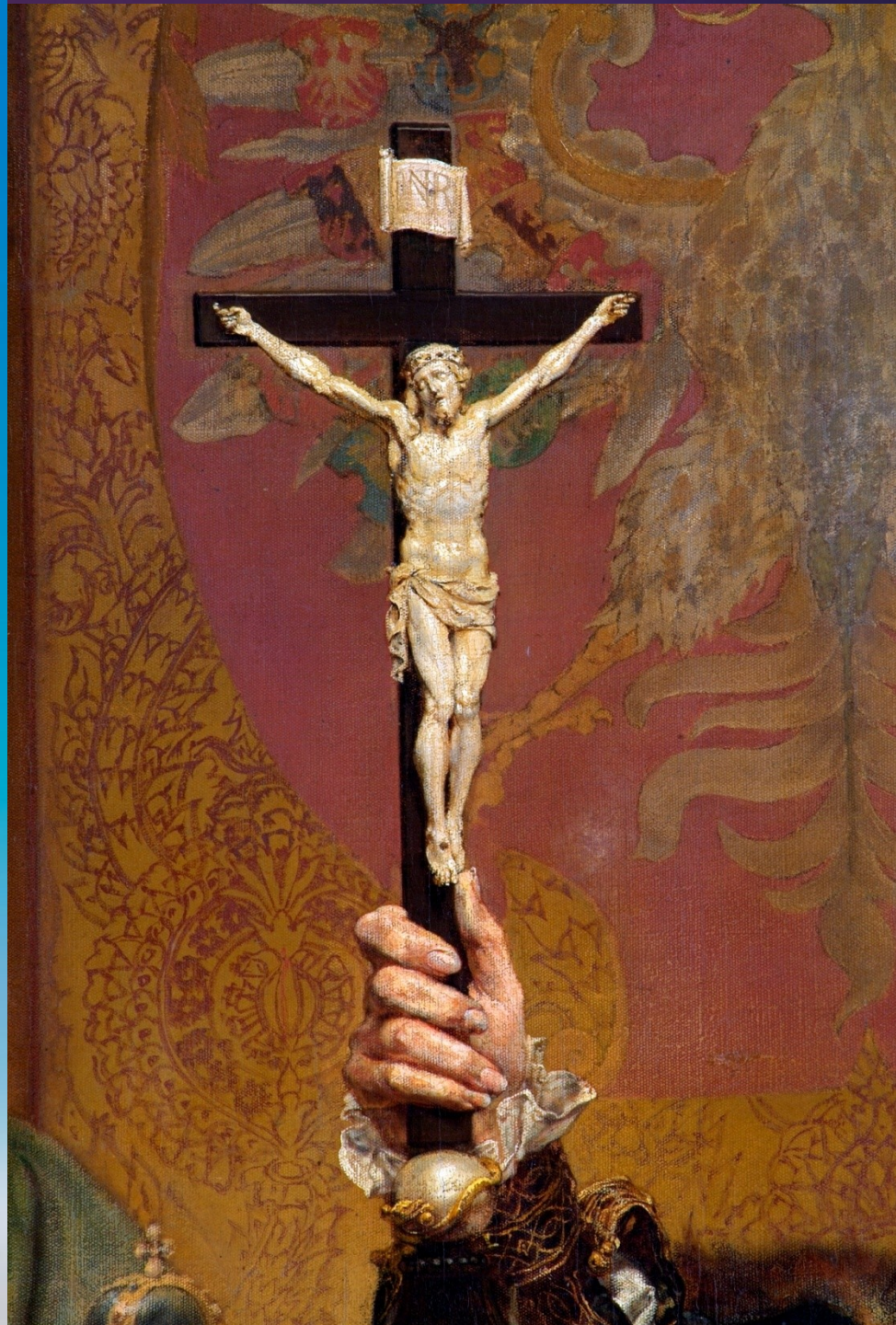




KOŚCIÓŁ ŚW. STANISŁAWA I KLASZTOR OO. DOMINIKANÓW W KONTEKŚCIE PRZEKAZÓW DOTYCZĄCYCH UNII :

- ▶ RELACJA KANONIKA MARCINA GERSTMANN (NAOCZNEGO ŚWIADKA) DLA BISKUPA OŁOMUNIECKIEGO Z DNIA 7 LIPCA 1569 ROKU, W: A. PRZEZDZIECKI, JAGIELLONKI POLSKIE W XVI W., KRAKÓW 1868
- ▶ (...)KIEDY JUŻ TA UNIA D.1 LIPCA STANĘŁA I ZOSTAŁA STWIERDZONĄ PRZYSIĘGAMI ORAZ DYPLOMAMI, POSPIESZYŁ(KRÓL), MIMO RZĘSISTEGO DESZCZU, ZE WSZYSTKIMI STANAMI...DO KOŚCIOŁA ŚW. STANISŁAWA OO.DOMINIKANÓW I TU MAJĄC PRZY SOBIE BISKUPÓW, SENATORÓW, RYCERSTWO, POSŁÓW CUDZOZIEMSKICH, PO LEWEJ STRONIE WIELKIEGO OŁTARZA PADŁ NA KOLANA IDONOŚNYM GŁOSEM ZAŚPIEWAŁ „TE DEUM LAUDAMUS”(…)(KS. JAN AMBROŻY WADOWSKI, KOŚCIOŁY LUBELSKIE)
- ▶ (...)TEN MIAŁ ZASZCZYT KLASZTOR, ŻE W CZASIE OGŁOSZENIA POŁĄCZENIA LITWY Z POLSKĄ W LUBLINIE, BAŁ WIELKI I FETA ODPRAWIŁY SIĘ W REFECTARZU KLASZTORNYM, CO DOWODZIŁ NAPIS NA MURZE RĘKĄ CZASU STARTY(...)(FRAGMENT LISTU PRZEORA OLSZEWSKIEGO DO PROWINCJAŁA Z DN. 29 I 1825 R.)
- ▶ U WADOWSKIEGO I ROKIKIEROWEJ (POCZ.XX W.) CZYTAMY O STOLE OKRĄGŁYM DREWNIANYM W TRZECIEJ ZAKRYSTII PRZECHOWYWANYM, NA KTÓRYM MIAŁA BYĆ PODPISANA UNIA. RAZEM Z KOBIERCEM ZOSTAŁ PRZENIESIONY Z ZAMKU DO KLASZTORU, A POTEM-POD KONIEC XIX W. SPRZEDANY DO WILANOWA (INWENTARZ FUNDI INSTRUCTI Z R. 1888)



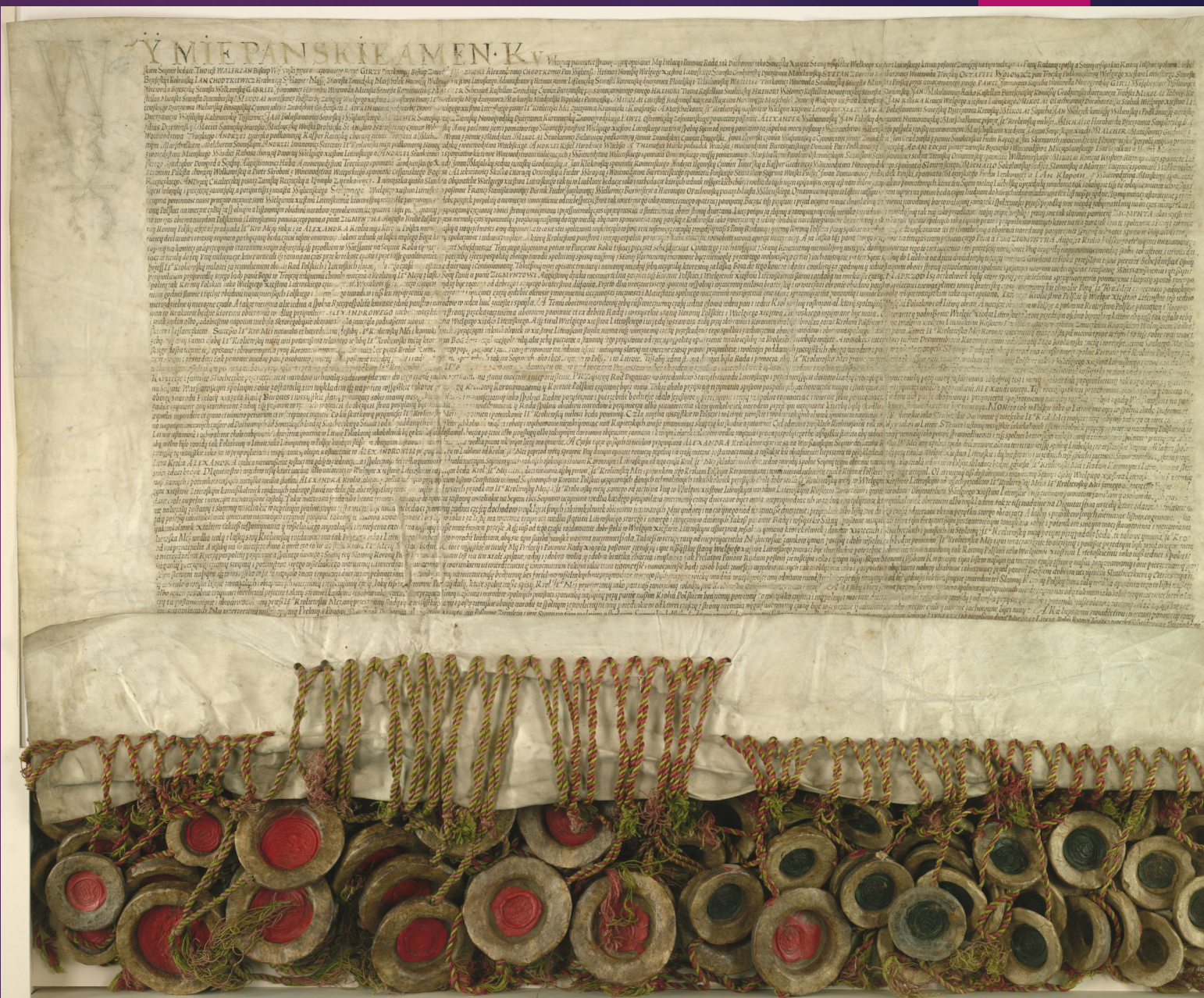


AKT UNII LUBELSKIEJ WPISANY NA ŚWIATOWĄ LISTĘ PROGRAMU UNESCO „PAMIĘĆ ŚWIATA”(III 2018 R.)

SENATOROWIE I POSŁOWIE
ZIEMSCY WIELKIEGO
KSIĘSTWA LITEWSKIEGO
ODNAWIAJĄ UNIĘ Z
KORONĄ POLSKĄ,

LUBLIN, NA SEJMIE, 1 LIPCA
1569 ROKU

ARCHIWUM GŁÓWNE AKT
DAWNYCH W W-WIE



PIECZĘĆ BISKUPA WILEŃSKIEGO WALERIANA PROTASZEWICZA SZUSZKOWSKIEGO

(1505-1579), PISARZ
WIELKI LITEWSKI,
SEKRETARZ ZYGMUNTA
AUGUSTA, ZAŁOŻYCIEL
WILEŃSKIEGO KOLEGIUM
JEZUICKIEGO W 1570 R.
(OD 1578 UNIWERSYTETU
ST.BATOREGO),
ZWOLENNIK UNII



PIECZĘĆ OSTAFIEGO
WOŁŁOWICZA
(ZM. 1587)

KASZTELAN TROCKI,
POTEM WILEŃSKI,
PODKANCLERZY LITEWSKI,
ZAUFANY ZYGMUNTA
AUGUSTA, PRZECIWNIK UNII
CHOĆ JĄ OSTATECZNIE
ZAAKCEPTOWAŁ,
ZWOLENNIK
PROTESTANTYZMU



PIECZĘĆ JANA
CHODKIEWICZA
(1537-1579)

STAROSTA ŻMUDZKI,
MARSZAŁEK WIELKI
KSIĘSTWA LITEWSKIEGO,
OD 1566 ROKU
ADMINISTRATOR
INFLANT



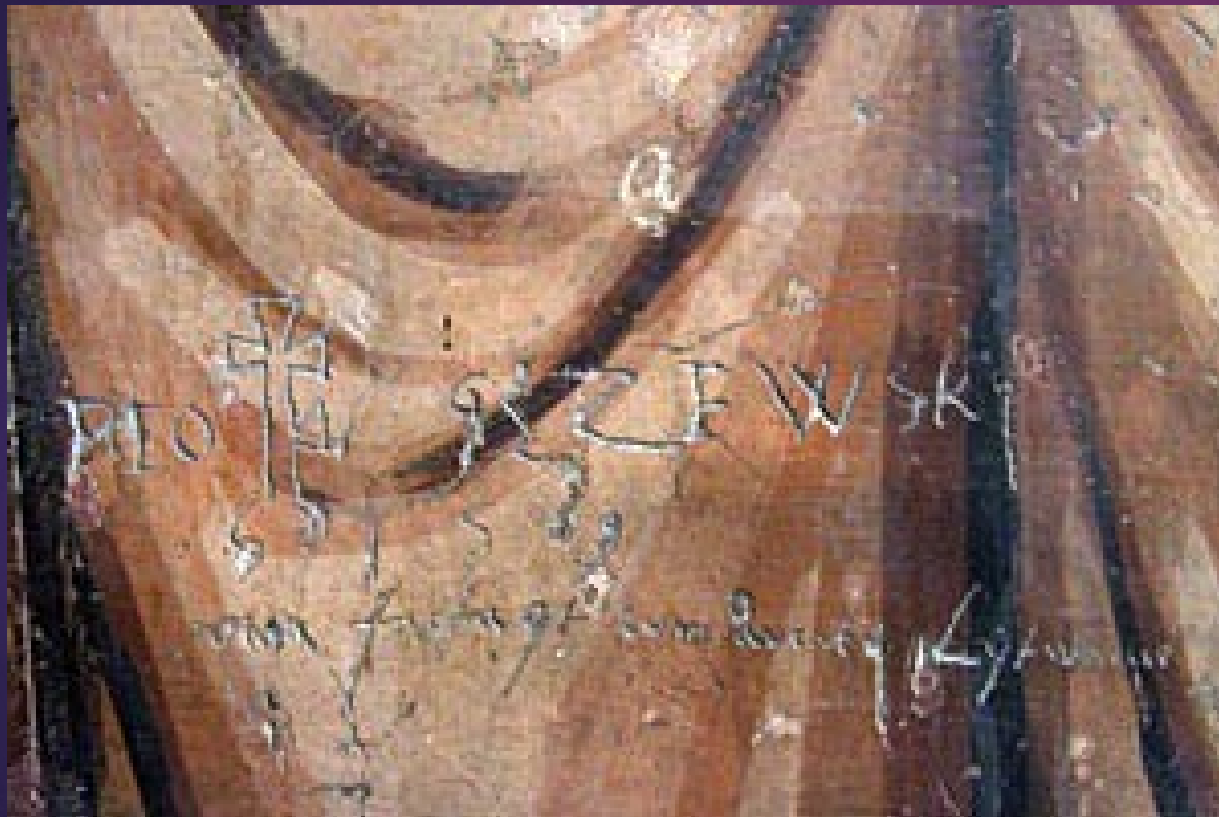
KAPLICA TRÓJCY ŚWIĘTEJ W LUBLINIE

(ZAMKOWA)

NAPIS NA ŚCIANIE WEWNĄTRZ KAPLICY: PIO(TR) HERB


PRUS/JEŻEWSKI/1569/

„UNIA FACTA EST CUM DUCATUS LYTWANIE” (UNIA Z KSIĘSTWEM LITWY)



PRZEKAZY ŹRÓDŁOWE DOTYCZĄCE ZJEDNOCZENIA LITWY Z KORONĄ POLSKĄ :

- ▶ DIARIUSZ SEJMU UNIJNEGO W LUBLINIE Z DNI 4 -6 III 1569 R.
ARCHIWUM PAŃSTWOWE W LUBLINIE
- ▶ DIARIUSZ LUBELSKIEGO SEJMU UNII; ROK 1569, W: ŹRÓDŁOPISMA DO DZIEJÓW UNII KORONY POLSKIEJ I WIELKIEGO KSIĘSTWA LITEWSKIEGO, CZ.III; WYDAŁ ADAM TYTUS DZIAŁYŃSKI , POZNAŃ 1856
- ▶ KRÓTKI RZECZY POLSKICH SEJMOWYCH, PAMĘCI GODNYCH, KOMENTARZ PRZEZ JANA PONĘTOWSKIEGO Z ŁĘCZYCKIEJ ZIEMI, ROKU 1569 UCZYNIONY; WYDAŁ KAZIMIERZ JÓZEF TUROWSKI, KRAKÓW 1858

- 
- ▶ ZAPISKI LITWINA SŁUGI I WYCHOWAŃCA ZYGMUNTA AUGUSTA (L.1560-1593), W:BIBLIOTEKA NAUKOWEGO ZAKŁADU IM.OSSOLIŃSKICH, T.XI, LWÓW 1868, „ (...)TEGO ROKU 1 IULII MIĘDZI POLIAKI A LITWĄ PRZYSIENGA UTWIERDZONA W LUBLINIE NA SEIMIE, A IA PRZYSIĘGAŁEM, P.KISZKA, P.DULSKI, P.WŁOSEK (...)”
 - ▶ PAMIĘTNIK HANSA SCHWEINICHENA, DO DZIEJÓW SZŁĄZKA I POLSKI 1552-1602, W: BIBLIOTEKA PAMIĘTNIKÓW I PODRÓŻY PO DAWNEJ POLSCE, T.II, DREZNO 1870 (HANS WRAZ ZE SWOIM OJCEM TOWARZYSZYŁ KSIĘCIU LEGNICKIEMU HENRYKOWI W PODRÓŻY DO POLSKI W 1569 R.)

KSIĄŻĘ HENRYK PRZYBYŁ DO LUBLINA Z OKAZAŁYM ORSZAKIEM, ZOSTAŁ PRZYJĘTY PRZEZ KRÓLA Z WSZELKIMI HONORAMI. JAKO PODARUNEK OFIAROWAŁ ZYGMUNTOWI DWA LWY W DREWNIANEJ KLATCE.

- ▶ MŁODY SCHWEINICHEN (AUTOR PAMIĘTNIAKA) SKARŻYŁ SIĘ NA JAKOŚĆ KWATER, W KTÓRYCH ZAMIESZKAŁ NA CZAS POBYTU W LUBLINIE Z OJCEM I TOWARZYSZAMI : „ (...) W LUBLINIE TAKIE NIEGODZIWE MIELIŚMY KWATERY, IŻ W DOMU ŚWINIE MAJĄ LEPSZE : BO MÓJ OJCIEC I HANS ZEDLITZ STARY SPALI RAZEM W JEDNEJ KOMÓRCE NA PODDASZU, A JA I MŁODY HANS ZEDLITZ LEŻELIŚMY TAKŻE JAK ŚWINIE W BARŁOGU (...)”.
- ▶ Z RELACJI WYNIKA, ŻE DO MIASTA PRZYBYLI W TRAKCIE OBRAD SEJMU – W MAJU 1569 ROKU, KIEDY LEPSZE KWATERY BYŁY JUŻ ZAJĘTE.

SEJM KORONNY ZA PANOWANIA ZYGMUNTA II AUGUSTA, GRAFIKA
Z DZIEŁA JANA HERBURTA „STATUTA Y PRZYWILEIE KORONNE”,
KRAKÓW 1570

LITOGRAFIA ZNALAZŁA SIĘ TAKŻE
W DIARIUSZU WYDANYM PRZEZ DZIAŁO
ŁYŃSKIEGO JAKO HOMEOGRA –
FICZNY DRUK A. PILIŃSKIEGO
W PARYŻU 1885;

JAN HERBURT (JAN MATEJKO)



WE FRAGMENTCIE POEMATU
„PROPORZEC ALBO HOŁD
PRUSKI” AUTOR ZWRACA SIĘ
DO KRÓLA JAKO ORĘDOWNIK
UNII POLSKO- LITEWSKIEJ:

„(...)ALEŚ TY, WIELKI KRÓLU,
WTENCZAS O BIESIADY MAŁO
DBAŁ, I OWSZEMEŚ PILNIE
SZUKAŁ RADY, JAKOBYŚ
PRZYWIÓDŁ W JEDNOŚĆ DWA
WIELKIE NARODY ŻYCZĄC
LITWIE I POLSZCZE
WIEKUISTEJ ZGODY. NA CO
PRZOTKOWIE TWOI ACZ
GRUNT ZAŁOŻYLI, ALE TWOJĘ
CZĘŚĆ PRZEDSIĘ
ZOSTAWILI(...)”

JAN KOCHANOWSKI I ZYGMUNT II AUGUST

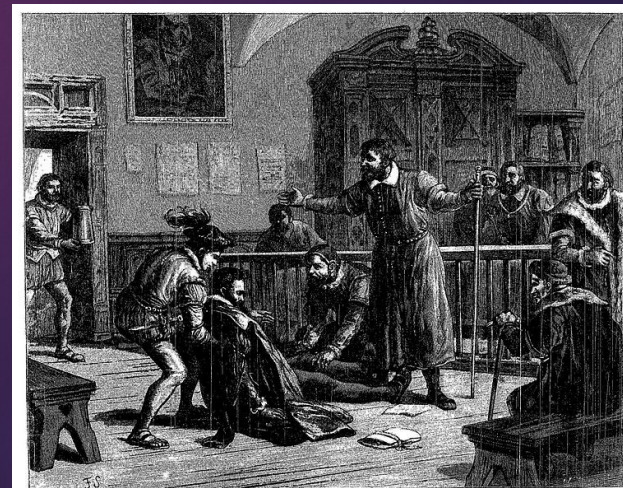


KRÓTKA PRZYPowieŚĆ JANA KOCHANOWSKIEGO (TZW. APOFTEGMAT) NT. SEJMU UNIJNEGO :

- ▶ „(...) NA SEJMIE LUBELSKIM 1569, KIEDY BYLI PANOWIE LITEWSCY PRZED SKOŃCZENIEM UNIJEJ UJECHALI, MIĘDZY INSZYMI ŻARTY, KTÓRYCH BYŁO NIEMAŁO TE DWA WIERSZYKI NA ŚCIENIE BYŁO NAPISANO: LITWA Z NAMI UNIJĄ UCZYNIŁA STROJNĄ

UCIEKLI, ZOSTAWIWSZY HARABURDĘ Z WOJNĄ.

A TO NATENCZAS BYLI DWA PISARZE LITEWSCY, KTÓRZY BYLI PRZY KANCELARYJEJ ZOSTALI, JAKOBY MIASTO UNIJEJ – BURDA I WOJNA.(...)”



PIERWSZE WYDANIE
POEMATU JANA
KOCHANOWSKIEGO
Z 1587 ROKU,
KRAKÓW

KOCHANOWSKI NADAJĄC
SWOJEMU UTWOROWI FORMĘ
OPISU SCEN NAMALOWANYCH NA
PROPORCU, PRZEDSTAWIA
DZIEJE STOSUNKÓW POLSKO-
KRZYŻACKICH, OPIEWA POTĘGĘ
RZECZYPOSPOLITEJ
SPRAWUJĄCEJ ZWIERZCHNOŚĆ
NAD PRUSAMI, WZYWA DO
JEDNOŚCI W CHWILI, GDY WAŻĄ
SIĘ LOSY UNII POLSKO-
LITEWSKIEJ.

PROPORZEC

Albo Hóld Pruski

JANA

KOCHANOWSKIEGO.



W Krako. w Drukarni Łaza.
Roku Pańskiego 1587.

O UNII PISALI TAKŻE KRONIKARZE POLSCY, M.IN.
M.STRYJKOWSKI, Ś.ORZELSKI, Ł.GÓRNICKI, M.BIELSKI

- ▶ WG. BIELSKIEGO NA SEJM DO LUBLINA PRZYBYŁO WIELU DOSTOJNIKÓW PAŃSTWOWYCH I KOŚCIELNYCH : KARDYNAŁ HOZJUSZ, WINCENTY PORTICUS – LEGAT PAPIESKI, POSŁOWIE CESARZA MAKSYMILIANA, KRÓLA SZWEDZKIEGO, POSŁOWIE KSIĄŻĄT POMORSKICH I SUŁTANA TURECKIEGO, BYŁ RÓWNIEŻ GONIEC MOSKIEWSKI I KSIĄŻĘ LEGNICKI HENRYK.
- ▶ FAKT HOŁDU ZŁOŻONEGO KRÓLOWI POLSKIEMU PRZEZ ALBRECHTA FRYDERYKA MARGRABIEGO BRANDENBURSKIEGO I KSIĘCIA PRUSKIEGO ODNOTOWALI : M.BIELSKI, Ł.GÓRNICKI, JERZY BRAUN – „(...) TUTAJ /W RATUSZU/ KSIĄŻĘ PRUSKI ZŁOŻYŁ KRÓLOWI I KRÓLESTWU HOŁD, CZYLI PRZYSIĘGĘ NA WIERNOŚĆ I POSŁUSZEŃSTWO I DOTYCHCZAS ZWYKLE SKŁADA(...)”

HOŁD PRUSKI

19 LIPCA 1569 r. KSIĄŻĘ
ALBRECHT II HOHENZOLLERN
ZŁOŻYŁ HOŁD LENNY
ZYGMUNTOWI II AUGUSTOWI

FRAGMENT OPISU JANA
PONĘTOWSKIEGO:

„ (...)MAJESTAT ZBUDOWANO
OZDOBNY KRÓLOWI NA
PRZEDMIEŚCIU LUBELSKIM TU
KU KRAKOWOWI.(...)W TYM
MAJESTACIE KSIĄŻĘ KRÓLOWI
OŁDOWAŁ, I OJCA SWEGO OŁDY
PISMEM APROBOWAŁ(...)
(...)LUBLINIANIE, JAKOŻ TO WAM
SŁAWA UROŚCIE, MIELIŚCIE
PRZY TEM MIEŚCIE ZNAMIENTE
GOŚCIE(...)”



MARCELLO BACCIARELLI
UNIA LUBELSKA, 1785-1786
ZAMEK KRÓLEWSKI W W-WIE
REPLIKA Z 1796 ROKU W MN
W KRAKOWIE (SUKIENNICE)

DWAJ RYCERZE Z CHORĄGWIAMI:
POLSKĄ I LITEWSKĄ, NA WSTĘDZE
NAPIS : „DLA DOBRA POWSZE-
CHNEGO – ZJEDNOCZENI NA WIE-
KI.”



„UNIA LUBELSKA” BRACTWO ŚW. ŁUKASZA, 1938

WYKONANY NA ŚWIATOWĄ
WYSTAWĘ W NOWYM JORKU 1939

DO DZIŚ ZNAJDUJE SIĘ W USA

POD OBRAZEM 11 PODPISÓW,
M.IN. MICHAŁAKA, KUBICKIEGO,
CYBISA, ZAMOYSKIEGO,
KANARKA I. IN.

OBRAZ POWSTAŁ W WILLI PROF.
T. PRUSZKOWSKIEGO W
KAZIMIERZU N/WISŁĄ



POMNIK UNII LUBELSKIEJ Z 1826 ROKU



PŁASKORZEŻBA AUTORSTWA PAWŁA MALIŃSKIEGO

DWIE POSTACIE KOBIECE-
PERSONIFIKACJE POLSKI I
LITWY: PO LEWEJ KOBIETA W
RZYMSKIEJ TODZE, Z
KORONĄ KRÓLEWSKĄ NA
GŁOWIE, U STÓP ORZEŁ
PIASTOWSKI, PO PRAWEJ
POSTAĆ W GRECKIM
CHITONIE Z KSIĄŻECĄ MITRĄ,
OBOK GODŁO LITWY POGŃ



PŁASKORZEŻBA Z WIRYDARZA KLASZTORU
OO.DOMINIKANÓW W LUBLINIE PRZEDSTAWIAJĄCA
ALEGORIĘ ZWIĄZKU KORONY Z LITWĄ (DWAJ „MALI”
RYCERZE OPARCI O KARTUSZ HERBOWY, JEDEN W ZBROI,
D



PŁASKORZEŻBA – GODŁO RZECZYPOSPOLITEJ OBOJGA
NARODÓW NA FRONTONIE GMACHU TRYBUNAŁU
KORONNEGO W LUBLINIE, DOMINIK MERLINI, XVIII W.



DZWON DWÓCH UNII Z 2004 R. U OO. DOMINIKANÓW W LUBLINIE

PROJEKT : OD UNII
LUBELSKIEJ DO UNII :
EUROPEJSKIEJ

AUTOR DZWONU :
JOANNA ZIĘTAR

AUTOR PROJEKTU
BRAMY DWÓCH UNII :
BOLESŁAW STELMACH





DZIĘKUJĘ ZA UWAGĘ

JOLANTA POLAŃSKA

DZIAŁ EDUKACJI MUZEUM LUBELSKIEGO